



บันทึกข้อความ

ส่วนราชการ สำนักงานสาธารณสุขจังหวัดสุโขทัย กลุ่มงานพัฒนายุทธศาสตร์สาธารณสุข

ที่ สท ๐๐๓๓.๐๐๒/๕๖๐

วันที่ ๒๐ มีนาคม ๒๕๖๗

เรื่อง รายงานการประชุมคณะกรรมการวางแผนและประเมินผล ครั้งที่ ๒/๒๕๖๗

เรียน นายแพทย์สาธารณสุขจังหวัดสุโขทัย

ตามที่ สำนักงานสาธารณสุขจังหวัดสุโขทัย โดยกลุ่มงานพัฒนายุทธศาสตร์สาธารณสุข จัดให้มีการประชุมคณะกรรมการวางแผนและประเมินผล สำนักงานสาธารณสุขจังหวัดสุโขทัย ครั้งที่ ๒/๒๕๖๗ เมื่อวันที่ ๒๗ กุมภาพันธ์ ๒๕๖๗ ณ ห้องประชุมพระมงคลพัฒนพิธาน สำนักงานสาธารณสุขจังหวัดสุโขทัย นั้น

ในการนี้ กลุ่มงานพัฒนายุทธศาสตร์สาธารณสุข สำนักงานสาธารณสุขจังหวัดสุโขทัย ขอส่งรายงานการประชุมคณะกรรมการวางแผนและประเมินผล ครั้งที่ ๒/๒๕๖๗ เพื่อใช้ประกอบการพิจารณาแก้ไข รับรองรายงานการประชุมและติดตามการประชุมครั้งต่อไป

จึงเรียนมาเพื่อโปรดทราบ

ชคภษ แยมำ

(นายยศกร แยมำ)

นักวิชาการสาธารณสุข

(นางสาวศุภพิชญ์ ญาณโสภณ)

นักวิเคราะห์นโยบายและแผนชำนาญการพิเศษ

(นายมงคล ลือชูวงศ์)

นายแพทย์ชำนาญการพิเศษ

รักษาการในตำแหน่ง นายแพทย์เชี่ยวชาญ (ด้านเวชกรรมป้องกัน)

พศ

(นางสาวธัญญารัตน์ สิทธิวงศ์)

ผู้อำนวยการโรงพยาบาลบ้านตาก รักษาราชการแทน

นายแพทย์สาธารณสุขจังหวัดสุโขทัย

รายงานการประชุมคณะกรรมการวางแผนและประเมินผล สำนักงานสาธารณสุขจังหวัดสุโขทัย
ครั้งที่ 2/2567 วันที่ 27 กุมภาพันธ์ 2567 เวลา 13.00 น. - 16.30 น.
ณ ห้องประชุมพระมงคลพัฒนพิธาน สำนักงานสาธารณสุขจังหวัดสุโขทัย

ผู้มาประชุม

1. นางสาวธัญญารัตน์ สิทธิวงศ์	นายแพทย์สาธารณสุขจังหวัดสุโขทัย	ประธาน
2. นางเมตตา ลิ้มปวราลัย	รองนายแพทย์สาธารณสุขจังหวัด (ด้านส่งเสริมพัฒนา)	
3. นายวิชาญ มีเครือรอด	รองนายแพทย์สาธารณสุขจังหวัด (ด้านบริหาร)	
4. นายเชียรชัย กิจสนาโยธิน	ผู้อำนวยการโรงพยาบาลศรีสังวรสุโขทัย	
5. นายสุหนต์ ทังศิริ	ผู้อำนวยการโรงพยาบาลสวรรคโลก	
6. นายบริรักษ์ ลักษณะกุล	ผู้อำนวยการโรงพยาบาลทุ่งเสลี่ยม	
7. นายชัยพร อมรมณีพงษ์	แทนผู้อำนวยการโรงพยาบาลศรีสัชชนาลัย	
8. นายพงศธร เหลือหลาย	ผู้อำนวยการโรงพยาบาลศรีนคร	
9. นางสาววิทยาภรณ์ จิวณารายณ์	แทนผู้อำนวยการโรงพยาบาลคีรีมาศ	
10. นายพงษ์ศักดิ์ ราชสมณะ	ผู้อำนวยการโรงพยาบาลบ้านด่านลานหอย	
11. นายสุพร กุละพัฒน์	รองผู้อำนวยการฝ่ายการแพทย์ โรงพยาบาลสุโขทัย	
12. นายสรุทธิ เอี่ยมนุ้ย	สาธารณสุขอำเภอเมืองสุโขทัย	
13. นางสุภัทรา นวลโย	แทนสาธารณสุขอำเภอศรีสำโรง	
14. นายรัชกร คำถาเครือ	สาธารณสุขอำเภอสวรรคโลก	
15. นายบุญสืบ เปรมศรี	สาธารณสุขอำเภอกงไกรลาศ	
16. นายชาวลิต เลื่อนลอย	สาธารณสุขอำเภอศรีนคร	
17. นายเดชทัต หอมบุปผา	สาธารณสุขอำเภอศรีสัชชนาลัย	
18. นายนิสิต ยิ้มนรินทร์	สาธารณสุขอำเภอทุ่งเสลี่ยม	
19. นางสาวพิณ ศิรินวล	สาธารณสุขอำเภอคีรีมาศ	
20. นายมหาชาติ ไสภณินิธินาท	สาธารณสุขอำเภอบ้านด่านลานหอย	
21. นางสาวลลิตา สุทธิสร	พยาบาลวิชาชีพปฏิบัติการ องค์การบริหารส่วนจังหวัดสุโขทัย	
22. นายสมโภชน์ รื่นรส	นักวิชาการสาธารณสุขชำนาญการ ผู้อำนวยการโรงพยาบาลส่งเสริมสุขภาพตำบลบ้านกล้วย	
23. นายจำนง นันทะกมล	นักวิชาการสาธารณสุขชำนาญการพิเศษ ผู้อำนวยการโรงพยาบาลส่งเสริมสุขภาพตำบลท่าชัย	
24. นายปัญญา ขวัญวงศ์	หัวหน้ากลุ่มงานทันตสาธารณสุข	
25. นางพัชรินทร์ คีรีมาศทอง	หัวหน้ากลุ่มงานประกันสุขภาพ	
26. นางพิมพ์รัตน์ ชื่นบาน	หัวหน้ากลุ่มงานส่งเสริมสุขภาพ สุขภาพจิต และยาเสพติด	
27. นายณัฐพงษ์ เอี่ยมกุล	หัวหน้ากลุ่มงานควบคุมโรคติดต่อ	
28. นายอนุ เอี่ยมทอง	หัวหน้ากลุ่มงานอนามัยสิ่งแวดล้อมและอาชีวอนามัย	
29. นายมนู เกตุเอี่ยม	หัวหน้ากลุ่มงานคุ้มครองผู้บริโภคและเภสัชสาธารณสุข	
30. นางอภิญา จุติตระกูลชัย	หัวหน้ากลุ่มงานควบคุมโรคไม่ติดต่อ	
31. นายวิภูฏธรรม นนทธี	หัวหน้ากลุ่มกฎหมาย	

32. นางกนกวรรณ กลั๊บสุข	หัวหน้ากลุ่มงานบริหารทรัพยากรบุคคล	
33. นางวราภรณ์ จิโน	หัวหน้ากลุ่มงานพัฒนาคุณภาพและรูปแบบบริการ	
34. นางสาววรรณมา ชื่นอินทร์	หัวหน้ากลุ่มงานการแพทย์แผนไทยและการแพทย์ทางเลือก	
35. นางวิภาพร เพชรประดับ	แผนกวิชาการหัวหน้ากลุ่มงานบริหารทั่วไป	
36. นางสาวศุภพิชญ์ ญาณโสภณ	หัวหน้ากลุ่มงานพัฒนายุทธศาสตร์สาธารณสุข	เลขานุการ
37. นายยศกร แยมขำ	นักวิชาการสาธารณสุข กลุ่มงานพัฒนายุทธศาสตร์สาธารณสุข	ผู้ช่วยเลขานุการ

ผู้เข้าร่วมประชุม

1. นางสาวปภัสนรรัตน์ เพ็ชรดี	นักวิชาการสาธารณสุข
2. นางสาวจิตรา มูลทิ	นักวิชาการสาธารณสุขชำนาญการ
3. นางสาวพรรณนีย์ บุญมั่น	นักวิชาการสาธารณสุขชำนาญการ
4. นางสุชีรา อรัญทิมา	พยาบาลวิชาชีพชำนาญการพิเศษ
5. นางสาวศุภรดา กาญจนโสภณ	นักวิเคราะห์นโยบายและแผน
6. นางจิตติมา อินพล	พยาบาลวิชาชีพชำนาญการพิเศษ
7. นายมานน โพธิ์เปี่ยม	นักวิชาการสาธารณสุขชำนาญการ
8. นายจารึก นवलคำ	นักวิชาการคอมพิวเตอร์
9. นางศิริพิมล ลีรัก	พยาบาลวิชาชีพชำนาญการ
10. นายทำน ร้อยกรอง	นักวิชาการคอมพิวเตอร์ปฏิบัติการ
11. นางสาววรากร อัครเมธาพิทย	นักวิชาการสาธารณสุข
12. นางสาวสุธาสินี ทรัพย์สังข์	นักวิชาการสาธารณสุขชำนาญการ
13. นางสาวณิชารีย์ มากมี	นักวิชาการสาธารณสุขปฏิบัติการ
14. นายณัฐชัย น้อยวงศ์	เจ้าพนักงานสาธารณสุขชำนาญงาน
15. นางเอกมล วิฑูรอนันต์	นักวิชาการสาธารณสุขชำนาญการ
16. นางสาวทิพย์สุคนธ์ ภูจุฬา	เจ้าพนักงานทันตสาธารณสุขชำนาญงาน
17. นางปุณรภัส มีสมสาร	นักวิชาการสาธารณสุขชำนาญการ
18. นางวิภาดา สุรินทร์	เจ้าพนักงานทันตสาธารณสุขปฏิบัติงาน
19. นางสาวกัญญาภัทร ดวงสุวรรณ	ทันตแพทย์ชำนาญการ
20. นายสงกรานต์ พัฒนาดิษฐกุล	นักวิชาการสาธารณสุขชำนาญการ
21. นางสาวนุลดา หาญกล้า	นักวิชาการสาธารณสุขปฏิบัติการ
22. นางสาวกนิรี แก้วสะเทือน	เจ้าพนักงานการเงินและบัญชีชำนาญงาน
23. นางสาววัชณี ลำทรง	นักวิชาการสาธารณสุขชำนาญการ
24. นางสาวกันยา โสหา	นักจัดการงานทั่วไปปฏิบัติการ
25. นางธัญลักษณ์ พุ่มพุ่ม	เจ้าพนักงานเผยแพร่ประชาสัมพันธ์
26. นายฤทธิชัย หวาดบก	นักวิชาการสาธารณสุขปฏิบัติการ
27. นางสาวสุทธิดา ปลาพันธ์ดี	นักวิชาการสาธารณสุข
28. นางสาวมุกดา ทองสุก	นักวิชาการสาธารณสุขชำนาญการ
29. นายณภษณัฐ จันทน์นิ่ม	นักวิชาการสาธารณสุขชำนาญการ
30. นายอภิรุจน์ รุ่งเรือง	นักวิเคราะห์นโยบายและแผน

31.นางสาววิลาสินี หงสนันท์	เภสัชกรชำนาญการ
32. นายจิตอนวัต พุ่มม่วง	แพทย์แผนไทยปฏิบัติการ
33. นางสาวฤดีดาว พรพฤตพิงค์	นักวิชาการสาธารณสุขชำนาญการ
34. นางวาสนา เวื่อนประโคน	เจ้าพนักงานโสตทัศนศึกษาชำนาญงาน
35. นางสาวสุภัทรา เปี่ยมอ่อน	นักวิชาการสาธารณสุขชำนาญการ
36. นางสาวสุพัทธ์ อินสอน	นักวิชาการสาธารณสุขปฏิบัติการ
37. นางสาวอินทรา สัทลักษ์	เจ้าหน้าที่ประจำศูนย์ประสานงาน สมาคมฉาบปกิจสงเคราะห์อาสาสมัครสาธารณสุข ประจำหมู่บ้านแห่งประเทศไทยจังหวัดสุโขทัย

ผู้ไม่มาประชุม : เนื่องจากติดราชการ

1. นายมงคล ลือชวงค์	รองนายแพทย์สาธารณสุขจังหวัด (ด้านเวชกรรมป้องกัน)
2. นายมานิช อู่ฉิมพงษ์	ผู้อำนวยการโรงพยาบาลสุโขทัย
3. นายสุนทร อินทพิบูลย์	รองผู้อำนวยการฝ่ายการแพทย์ โรงพยาบาลศรีสังวรสุโขทัย
4. นางอำพร ทองงาม	ผู้อำนวยการกองสาธารณสุขและสิ่งแวดล้อม เทศบาลเมืองสุโขทัยธานี

เริ่มประชุม เวลา 13.00 น.

วาระก่อนการประชุม

1. กลุ่มงานทันตสาธารณสุข : มอบเกียรติบัตรเครือข่ายบริการที่มีผลการดำเนินงานส่งเสริมป้องกันในคลินิกฝากครรภ์และเด็ก 0-5 ปี

1.1 ระดับดีเด่น ได้แก่ นางสาวทิพย์สุนันท์ ภูจุฬา กลุ่มงานทันตสาธารณสุข โรงพยาบาลศรีสังวรสุโขทัย

1.2 ระดับยอดเยี่ยม ได้แก่

1.2.1 นางสาวมลฤดี อยู่บุญ,นางวิภาดา สุรินทร์ กลุ่มงานทันตสาธารณสุข โรงพยาบาลกกรโกลาศ

1.2.2 นางสาวกัญญาภัทร ดวงสุวรรณ ,นางสาวภารดา ประสานตร ,นางสาวเขมิกา อินทร์มา กลุ่มงานทันตสาธารณสุข โรงพยาบาลศรีมาศ

2. กลุ่มงานพัฒนาคุณภาพและรูปแบบบริการ : วิดีทัศน์นำเสนอผลงานด้านสาธารณสุข ประจำเดือนกุมภาพันธ์ 2567

วาระที่ 1 เรื่องที่ประธานแจ้งให้ที่ประชุมทราบ

1. วิดีทัศน์นำเสนอผลงานด้านสาธารณสุข ประจำเดือนกุมภาพันธ์ 2567 มีกิจกรรมการผ่าตัดต่อกระดูกโรงพยาบาลสวรรคโลก โครงการพาหมอไปหาประชาชน เฉลิมพระเกียรติพระบาทสมเด็จพระเจ้าอยู่หัว เนื่องในโอกาสมหามงคลเฉลิมพระชนมพรรษา 6 รอบ 28 กรกฎาคม 2567 โรงพยาบาลสวรรคโลก จึงขอขอบคุณผู้ที่เกี่ยวข้องที่ดำเนินงานให้สำเร็จลุล่วงเป็นอย่างดี

2. การตรวจราชการและนิเทศงาน กรณีปกติระดับกระทรวงสาธารณสุข รอบที่ 1 ประจำปีงบประมาณ 2567 จังหวัดสุโขทัย เขตสุขภาพที่ 2 จังหวัดสุโขทัย วันที่ 14-16 กุมภาพันธ์ 2567 โดย นายแพทย์วิทยา พลสีลา รักษาการในตำแหน่งสาธารณสุขนิเทศก์ เขตสุขภาพที่ 2 ปฏิบัติหน้าที่แทนผู้ตรวจราชการกระทรวงสาธารณสุข เขตสุขภาพที่ 2 มีข้อสั่งการจากการตรวจราชการกรณีปกติ ระดับกระทรวงสาธารณสุข เขตสุขภาพที่ 2 ปีงบประมาณ 2567 จังหวัดสุโขทัย รายละเอียดตามวาระที่ 4.5.1

3. คณะกรรมการการคัดเลือก อสม.ดีเด่น ระดับชาติ ได้ลงพื้นที่ประเมิน อสม.ดีเด่นแห่งชาติ ประจำปี พ.ศ. 2567 สาขานมแม่และอนามัยแม่และเด็ก เมื่อวันที่ 8 กุมภาพันธ์ 2567 โดยมี นางสาวอรุณศรี นามกรณ์ อสม.รพ.สต.แม่ราก อสม.ดีเด่นระดับภาค ประจำปี พ.ศ. 2567 สาขานมแม่และอนามัยแม่และเด็ก เป็นผู้รับการประเมิน ซึ่งอยู่ระหว่างรอผลการประกวดอสม.ดีเด่น ระดับชาติ

4. วันที่ 14 กุมภาพันธ์ 2567 จังหวัดสุโขทัยได้จัดกิจกรรมเปิดตัว “เติมรัก ปันสุข” ในโรงพยาบาลทุกแห่ง สำนักงานสาธารณสุขจังหวัดสุโขทัย และรพ.สต.บางแห่ง ในอำเภอศรีสำโรง โดยมีวัตถุประสงค์เพื่อแบ่งปันอาหาร เครื่องดื่ม ให้กับประชาชนผู้มารับบริการและแบ่งปันน้ำใจซึ่งกันและกัน

5. จังหวัดสุโขทัยมีการเปิดกุฏิชีวิภิบาล 3 อำเภอ 4 วัด ได้แก่ วัดราษฎร์ศรัทธาราม ตำบลทับผึ้ง อำเภอศรีสำโรง วัดป่าบงเนิน ตำบลลานหอย อำเภอบ้านด่านลานหอย วัดวังตระคร้อ ตำบลหนองหญ้าปล้อง อำเภอบ้านด่านลานหอย วัดกงไกรลาศ ตำบลกง อำเภอองไกรลาศ ทั้งนี้ จังหวัดสุโขทัย ได้เป็นตัวแทนเขตสุขภาพที่ 2 จัดบุญนิธิธรรมการ นำเสนอการขับเคลื่อนการดูแลสุขภาพพระภิกษุสงฆ์ สามเณร และผู้นำทางศาสนา ในวันที่ 29 กุมภาพันธ์ 2567 ณ วัดท่าซุง อำเภอเมืองอุทัยธานี จังหวัดอุทัยธานี ตามนโยบาย 1 อำเภอ 1 อโรคาสาธา

6. วันที่ 19 กุมภาพันธ์ 2567 นายแพทย์สาธารณสุขจังหวัดสุโขทัย เข้ารับโล่เกียรติคุณ สมาพันธ์เครือข่ายจังหวัดเพื่อสังคมไทยปลอดบุหรี่ ที่ดำเนินงานด้านการควบคุมยาสูบได้ยอดเยี่ยม ประจำปี 2565 - 2566 จากสมาพันธ์เครือข่ายแห่งชาติเพื่อสังคมไทยปลอดบุหรี่ ในมหกรรมวิชาการฟ้าใส ประจำปี 2567 ณ อาคารเฉลิมพระบารมี 50 ปี แพทยสมาคมแห่งประเทศไทย ในพระบรมราชูปถัมภ์ โดยมี นายแพทย์ชลน่าน ศรีแก้ว รัฐมนตรีว่าการกระทรวงสาธารณสุข เป็นประธานโล่เกียรติคุณ จึงขอขอบคุณกลุ่มงานควบคุมโรคไม่ติดต่อ ที่ดำเนินงานด้านการควบคุมยาสูบได้ยอดเยี่ยม ประจำปี 2565 - 2566 และในปี 2567 ให้มุ่งเน้นการดำเนินงานบุหรี่ไฟฟ้าในเด็กและเยาวชน โดยจัดรณรงค์ให้เยาวชนปลอดภัยจากบุหรี่ไฟฟ้า

7. นายแพทย์โอภาส การย์กวินพงศ์ ปลัดกระทรวงสาธารณสุข ได้ลงนามคำสั่งแต่งตั้งรักษาการในตำแหน่งผู้ตรวจราชการกระทรวงสาธารณสุข โดย รักษาการในตำแหน่งผู้ตรวจราชการกระทรวงสาธารณสุข เขตสุขภาพที่ 2 ได้แก่ นายแพทย์โสภณ เอี่ยมศิริถาวร ซึ่งได้กำหนดการประชุมคณะกรรมการบริหารเขตสุขภาพที่ 2 วันที่ 6 มีนาคม 2567 ทั้งนี้ ได้เรียนเชิญนายแพทย์โสภณ เอี่ยมศิริถาวร เข้าร่วมการตรวจเยี่ยมสถานีอนามัยเฉลิมพระเกียรติฯ โดยมีมูลนิธิพัฒนาสถานีอนามัยเฉลิมพระเกียรติ ๖๐ พรรชนามวินทราชินี ในวันที่ 5 มีนาคม 2567

วาระที่ 2 เรื่องรับรองรายงานการประชุม ครั้งที่ 1/2567 วันที่ 30 มกราคม 2567

กลุ่มงานพัฒนายุทธศาสตร์สาธารณสุข ในฐานะเลขานุการ ได้จัดส่งรายงานการประชุมให้คณะกรรมการวางแผนและประเมินผล ทางอีเมล เมื่อวันที่ 26 กุมภาพันธ์ 2567 โดยไม่มีคณะกรรมการฯ ขอแก้ไข เพิ่มเติมรายงานการประชุมวันนี้ จึงขอมติคณะกรรมการฯ รับรองรายงานการประชุมฯ ครั้งที่ 1/2567 วันที่ 30 มกราคม 2567

มติที่ประชุม : รับรองรายงานการประชุมคณะกรรมการวางแผนและประเมินผล ครั้งที่ 1/2567 เมื่อวันที่ 30 มกราคม 2567

วาระที่ 3 เรื่องสืบเนื่อง/ติดตามจากการประชุมครั้งที่แล้ว

3.1 กลุ่มงานพัฒนายุทธศาสตร์สาธารณสุข : ติดตามความก้าวหน้าการขับเคลื่อนนโยบายกระทรวงสาธารณสุข ไตรมาส 2 (Mid Year success 2024) ผลการดำเนินงานภาพรวม มีความก้าวหน้า ดังนี้

1.โครงการพระราชดำริ/เฉลิมพระเกียรติ/ที่เกี่ยวข้องกับพระบรมวงศานุวงศ์ : โครงการราชทัณฑ์ปันสุข มี 2 เครือข่ายต้นแบบ ได้แก่ รพ.สุโขทัย/สวรรคโลก มีการจัดบริการสาธารณสุข 6 ด้าน และมีระบบบริการ Telemedicine ระหว่าง รพ.แม่ข่าย และเรือนจำ สัปดาห์ละ 1 วัน (รพ.สุโขทัย ทุกวันพุธ /รพ.สวรรคโลกทุกวันพฤหัสบดี) โดยเรือนจำสุโขทัย ได้รับการคัดเลือกเป็น 1 ใน 5 เรือนจำดีเด่นขนาดเล็ก ระดับประเทศ ซึ่งกรมวังกำหนดลงตรวจเยี่ยม เพื่อประเมิน ในวันที่ 13 มีนาคม 2567

3.สุขภาพจิต / ยาเสพติด : มีศูนย์มินิธัญญารักษ์ เปิดให้บริการ 2 แห่ง แห่งละ 10 เตียง รพ.ศรีมาศ มีผู้มารับบริการ 34 คน อัตราการครองเตียง ร้อยละ 31 /รพ.ทุ่งเสลี่ยม มีผู้มารับบริการ 48 คน อัตราการครองเตียง ร้อยละ 37.28 / มีหอผู้ป่วยจิตเวช ในโรงพยาบาลทั่วไป 2 แห่ง ร้อยละ 100 /โรงพยาบาลชุมชน มีกลุ่มงานจิตเวช ร้อยละ 100

4. มะเร็งครบวงจร : ฉีดวัคซีน HPV ในหญิง 11-20ปี = 12,993 โดส คิดเป็นร้อยละ 169.44 (ณ 21 กุมภาพันธ์ 2567) /มี ทีม Cancer Warrior ระดับจังหวัด 1 ทีม (12คน) และคัดกรองไวรัสตับอักเสบบ B= 6,078 ราย ไวรัสตับอักเสบบ C = 11,937 ราย คัดกรองมะเร็งลำไส้ใหญ่ Fit Test = 6,515 ราย (ณ 22 กุมภาพันธ์ 2567)
5. สร้างขวัญและกำลังใจบุคลากร : ตำแหน่งพยาบาลวิชาชีพชำนาญการพิเศษผ่าน อ.ก.พ สธ. 89 ตำแหน่ง ได้ดำเนินการคัดเลือก เรียบร้อยแล้ว (อยู่ระหว่างการส่งผลงาน) มี Care D +Team ที่ผ่านการอบรม=98 คน คิดเป็นร้อยละ 100
6. การแพทย์ปฐมภูมิ : โรงพยาบาลสุโขทัย มีร้านขายยาเข้าร่วมโครงการรับยาใกล้บ้าน 19 ร้าน /รพ.ศรีสังวรสุโขทัย มีระบบ Telemedicine ตรวจเลือด รับยาใกล้บ้าน ทุก รพ.สต. / สอน.เมืองเก่าฯ และ รพ.สต.สังกัด กระทรวงสาธารณสุข ลงทะเบียนการใช้งาน สอน.บัดดี้ 81 แห่ง ส่วน รพ.สต.สังกัด อบจ.ลงทะเบียนใช้งาน 3 แห่ง (รวม 84 แห่ง) /ได้คัดเลือกโรงเรียน 9 แห่งในทุกอำเภอ เพื่อดำเนินงานอนามัยโรงเรียน(ครู หมอ พ่อแม่)/และทุกอำเภอลงทะเบียนอำเภอสุขภาพดี /ยกระดับอาสาสมัครสาธารณสุข (อสม.) ด้วยSmart อสม. เป้าหมาย 12,835 คน : มี อสม.ใช้ Smart อสม ร้อยละ 55.61
8. สถานชิวาภิบาล : มีการจัดตั้งสถานชิวาภิบาล รพ.สวรรคโลก /รพ.บ้านด่านลานหอย และสถานชิวาภิบาลในชุมชน 1 แห่ง : เทศบาลเมืองสวรรคโลก/มีการให้บริการ Home ward ใน รพ. 5 แห่ง มีผู้รับบริการตั้งแต่ 1 ตุลาคม 2566 - 22 กุมภาพันธ์ 2567 ดังนี้ รพ.บ้านด่านลานหอย 62 ราย/รพ.ศรีสังขาลย์ 29 ราย/รพ.สวรรคโลก 13 ราย/ รพ.ศรีสังวร 37 ราย/รพ.กงไกรลาศ 7 ราย ส่วน รพ. 4 แห่ง (สุโขทัย/ทุ่งเสลี่ยม/ศรีมาศ/ศรีนคร) ผ่านการขึ้นทะเบียนกับ สสป. เรียบร้อยแล้ว เมื่อเดือน มกราคม 2567 / มีคลินิกผู้สูงอายุใน รพ. : 9 แห่ง และอยู่ระหว่างการประเมินคุณภาพคลินิกผู้สูงอายุ
9. พัฒนา รพช. แม่ข่าย : รพ.สวรรคโลก มีแผนจ้างเหมาบริการเครื่อง CT SCAN (อยู่ระหว่างการแก้ไขคุณลักษณะของเครื่อง CT SCAN รอบที่ 3)
10. ดิจิทัลสุขภาพ : รพ. 9 แห่ง มีการเชื่อมโยงข้อมูล PHR และส่งต่อข้อมูลผู้ป่วย แบบอิเล็กทรอนิกส์ ร้อยละ 100 /และมี รพ.ผ่านเกณฑ์ประเมิน รพ.อัจฉริยะ ระดับเงิน 9 แห่งร้อยละ 100
11. ส่งเสริมการมีบุตร : มีคลินิกส่งเสริมการมีบุตร 9 แห่ง รพท. 2 แห่ง MD Level 2 / รพช. 7 แห่ง MD Level 1
12. เศรษฐกิจสุขภาพ : มี Healthy Cities MODELS ต้นแบบ ชุมชนบ้านหาดเลี้ยวเหนือ อ.ศรีสังขาลย์ ผ่าน 3 องค์ประกอบ กำลังดำเนินการเพิ่ม 4 องค์ประกอบ(7D)/ ผลิตภัณฑ์สุขภาพชุมชนได้รับอนุญาต 7 รายการ (100%) และดำเนินการส่งเสริม นอกแผนเพิ่ม 3 รายการ/Wellness center เป้าหมาย 20 แห่ง มีสถานประกอบการสมัคร 9 แห่ง ผ่านการประเมิน 6 แห่ง รอการประเมิน 3 แห่ง / Wellness restaurant 6 แห่ง /Wellness Hotel 1 แห่ง / นวดไทย ผ่านการอบรมหลักสูตรนวดไทย 150 ชั่วโมง จำนวน 30 คน
13. นักท่องเที่ยวปลอดภัย : กำหนดให้อุทยานแห่งชาติรามคำแหง(เขาหลวง)เป็นพื้นที่ Sky Doctor มีบุคลากรผ่านการอบรม Sky Doctor 3 คน / Street Food Good Health ถนนคนเดินเฟลิดเฟลินของอรัย ย้อนรอยวิถีไทย /มีร้านอาหารผ่านเกณฑ์มาตรฐานSAN Plus 6 แห่ง มีการจัดตั้งศูนย์บริการสุขภาพสำหรับชาวต่างชาติ ใน รพ.สุโขทัย/ศรีสังวร /กำหนดให้จังหวัดสุโขทัยเป็นพื้นที่ปลอดพิษสุนัขบ้า (Rebies Free Zone)

มติที่ประชุม : รับทราบ

3.2 กลุ่มงานบริหารทั่วไป : ความก้าวหน้าการดำเนินงานงบประมาณ ประจำปีงบประมาณ พ.ศ.2565-2567

- 1.งบผูกพันข้ามปี 3 ปี (2565-2567) อาคารผู้ป่วยนอก-อุบัติเหตุ โรงพยาบาลศรีสังขาลย์ อยู่ระหว่างบริหารสัญญางวดที่ 8 ถึงงวดที่ 10 คาดว่าจะส่งภายในสิ้นเดือนมีนาคม 2567
- 2.งบผูกพัน 2 ปี (2566-2567) ระบบบำบัดน้ำเสีย โรงพยาบาลศรีสังขาลย์ อยู่ระหว่างบริหารสัญญางวดที่ 2 เหลือเนื้องานอยู่ 2 รายการ 1) ก่อสร้างคลองวงเวียน ขณะนี้กำลังเริ่มดำเนินการโรงเหล็กพื้นคอนกรีตวงเวียน 2) ก่อสร้างแนวท่อและบ่อพักรวบรวมน้ำเสียขณะนี้เหลืองานที่ยังดำเนินการอีกประมาณ 150 เมตร คาดว่าจะส่งมอบงวดที่ 2 ภายในต้นเดือนมีนาคม 2567
3. งบผูกพันข้ามปี (2566-2568) อาคารผู้ป่วยนอก 6 ชั้น โรงพยาบาลสวรรคโลก ส่งมอบงวดงานที่ 1 วันที่ 27 กุมภาพันธ์ 2567 อยู่ระหว่างดำเนินการแก้ไขสัญญา คืบหน้าเสาเข็ม

4. งบลงทุนปีเดียว (2566) จำนวน 2 รายการ

4.1 บ้านพักข้าราชการชำนาญงาน/ปฏิบัติการ/อาวุโส/ชำนาญการ เป็นอาคาร คสล.2 ชั้น โรงพยาบาลศิริมาศ ตวรจรับงานงวดที่ 1 เมื่อวันที่ 22 กุมภาพันธ์ 2567 รอส่งเอกสารเบิกจ่าย อยู่ระหว่างบริหารสัญญางวดที่ 2-3 คาดว่าจะส่งมอบภายในสิ้นเดือนมีนาคม 2567 งวดที่ 1 มีค่าปรับจำนวน 106 วัน เป็นเงินค่าปรับทั้งสิ้น 239,560 บาท จ่ายเงินให้ผู้รับจ้างเป็นเงินทั้งสิ้น 76,840 บาท

4.2 บ้านพักข้าราชการชำนาญงาน/ปฏิบัติการ/อาวุโส/ชำนาญการ เป็นอาคาร คสล.2 ชั้น โรงพยาบาลส่งเสริมสุขภาพตำบล วังพิณพาทย์ ประชุมคณะกรรมการตรวจรับ เมื่อวันที่ 19 กุมภาพันธ์ 2567 มีมติให้แก้ไขสัญญา ในส่วนของแบบแปลนบ้าน และงวดงาน งวดเงิน ซึ่งอยู่ระหว่างมอบผู้รับจ้างคำนวณงวดงาน งวดเงินที่เปลี่ยนแปลง

ประธาน : 1. บ้านพักข้าราชการ โรงพยาบาลศิริมาศ มีความเสี่ยงที่ผู้รับจ้างทำงาน เนื่องจากมีการเสียค่าปรับ ให้ติดตามการดำเนินงานและวางแผนบริหารความเสี่ยง กรณีผู้รับจ้างทำงาน

2. อาคารผู้ป่วยนอก-อุบัติเหตุ โรงพยาบาลศรีสัชชนาลัย มีความล่าช้า ให้ติดตามผู้รับจ้าง

3. อาคารผู้ป่วยนอก 6 ชั้น โรงพยาบาลสวรรคโลก ติดปัญหาการแก้ไขสัญญา ให้เร่งรัดติดตาม

วาระที่ 4 เรื่องเพื่อทราบ

4.1 ผู้บริหารงานของสำนักงานสาธารณสุขจังหวัด :

4.1.1 รองนายแพทย์สาธารณสุขจังหวัด (ด้านส่งเสริมพัฒนา) : การประชุมคณะกรรมการจังหวัดสุโขทัยครั้งที่ 2/2567 วันอังคารที่ 27 กุมภาพันธ์ 2567 เวลา 09.00 น. ณ ห้องประชุมศรีนคร ชั้น 3 ศาลากลางจังหวัดสุโขทัย

1. จังหวัดสุโขทัย ได้รับรางวัลองค์กรที่มีความเป็นเลิศในการบริหารจัดการด้านการเงินการคลัง ประจำปี 2565 ด้านการจัดซื้อจัดจ้าง ระดับดีเด่น ผู้ว่าราชการจังหวัดสุโขทัย ได้ขอขอบคุณทุกหน่วยงานที่ดำเนินงานจัดซื้อจัดจ้าง ได้ถูกต้องและรวดเร็ว

2. โครงการ Mobile unit เพื่อคุ้มครองทางสังคมสำหรับคนพิการจังหวัดสุโขทัย ระยะ 2 สำนักงานพัฒนาสังคมและความมั่นคงของมนุษย์จังหวัดสุโขทัย เป็นเจ้าภาพ ได้มอบป้ายเชิงสัญลักษณ์ให้กับองค์กรที่ให้ความร่วมมือ จำนวน 5 หน่วยงาน โดยสำนักงานสาธารณสุขจังหวัดสุโขทัย ได้รับรางวัลด้านมิติสุขภาพสนับสนุนการบริการผู้พิการ ในโรงพยาบาลทุกแห่ง และขอบคุณ 5 หน่วยงานหลักที่เป็นตัวแทนช่วยเหลือในกลุ่มผู้พิการและจัดบริการศูนย์บริการคนพิการแบบเบ็ดเสร็จ

3. จังหวัดสุโขทัย ขอความร่วมมือ หน่วยงาน ที่จะดำเนินการจัดทำโครงการเฉลิมพระเกียรติฯ รัชกาลที่ 10 ทั้งนี้ ต้องเป็นโครงการที่ไม่ซ้ำซ้อนกิจกรรมกับส่วนกลาง

ประธาน : การจัดทำโครงการเฉลิมพระเกียรติฯ รัชกาลที่ 10 จังหวัด ให้หน่วยงานดำเนินการ อย่างไร

รองนายแพทย์สาธารณสุขจังหวัด (ด้านส่งเสริมพัฒนา) : ผู้ว่าราชการจังหวัดสุโขทัย ไม่ได้ชี้แจงรายละเอียด โดยให้แต่งตั้งคณะกรรมการ และประชุมพิจารณารายละเอียดกิจกรรมโครงการเฉลิมพระเกียรติฯ ทั้งนี้โครงการ ต้องไม่ซ้ำซ้อนกิจกรรมกับส่วนกลาง

สาธารณสุขอำเภอศรีสัชชนาลัย : สำนักงานสาธารณสุขอำเภอศรีสัชชนาลัย ได้จัดทำโครงการหอมสร้างสุขด้วยหัวใจ 730 คน ศรีสัชชนาลัยสุขภาพดี เพื่อเฉลิมพระเกียรติพระเจ้าอยู่หัว เนื่องในโอกาสมหามงคลเฉลิมพระชนมพรรษา 6 รอบ 28 กรกฎาคม 2567 เยี่ยมกลุ่มเปราะบาง ผู้สูงอายุติดบ้าน ติดเตียง เน้นในชุมชนลงเยี่ยมและให้ความช่วยเหลือทุกมิติ ไม่ใช้งบประมาณ

รองนายแพทย์สาธารณสุขจังหวัด (ด้านส่งเสริมพัฒนา) : โครงการเฉลิมพระเกียรติฯ อำเภอศรีสัชชนาลัย เสนอเป็นภาพอำเภอ ซึ่งผู้ว่าราชการจังหวัดสุโขทัย ขอความร่วมมือจัดทำโครงการเฉลิมพระเกียรติฯ ภาพจังหวัด ทั้งนี้จะศึกษารายละเอียด และนำเสนอต่อไป

4. กิจกรรมจิตอาสาพระราชทาน โดย ผู้ว่าราชการจังหวัดสุโขทัย ขอให้ทุกหน่วยงานจัดกิจกรรมจิตอาสา ภายในองค์กร เดือนละ 1 ครั้ง และให้ตัวแทนหน่วยงานของระดับกระทรวง รวบรวมภาพ กิจกรรม ของทุกหน่วยงาน จึงขอให้หน่วยงานที่มีการจัดกิจกรรม รายงานให้ สำนักงานสาธารณสุขจังหวัดสุโขทัย เพื่อจัดส่งให้ปกครองจังหวัดสุโขทัยต่อไป

5.การดำเนินงาน TO BE NUMBER ONE ผู้ว่าราชการจังหวัดสุโขทัย ขอให้บูรณาการงาน TO BE NUMBER ONE เชื่อมโยงกับสำนักงานพัฒนาชุมชน โดยให้กองทุนแม่ของแผ่นดินทุกหมู่บ้าน เพิ่มกิจกรรมการป้องกันยาเสพติด เพื่อให้เกิดการขับเคลื่อนกองทุนแม่ของแผ่นดินปลอดภัยเสพติดทั้งจังหวัด

6. ติดตามการเบิกจ่ายงบประมาณรายจ่าย งบลงทุน โดย โรงพยาบาลสุโขทัย มีการเบิกจ่าย เป็นลำดับที่ 6 และสำนักงานสาธารณสุขจังหวัดสุโขทัย เป็นลำดับที่ 7 ซึ่งเรียงจากหน่วยงานที่มีการเบิกจ่ายมากที่สุด และจะติดตามในการประชุมครั้งถัดไป
กลุ่มงานบริหารงานทั่วไป : จากรายการงบลงทุนปี 2567 ได้จัดทำ PO ครบทุกรายการ ในส่วนของการเบิกจ่ายยังไม่ได้เบิกจ่ายในงบประมาณ 2567 เนื่องจากยังเบิกในส่วนของเงินกันไว้เบิกเหลือในปี ยังไม่หมด หากมีการจัดสรรงบประมาณทางระบบจะเร่งดำเนินการ PO และการค่าใช้จ่ายให้ครบทุกรายการ

ประธาน : มอบ กลุ่มงานบริหารงานทั่วไป ติดตามการเบิกจ่ายงบลงทุน และรายงานในการประชุมคณะกรรมการบริหาร สำนักงานสาธารณสุขจังหวัดสุโขทัย และคณะกรรมการวางแผนและประเมินผล สำนักงานสาธารณสุขจังหวัดสุโขทัย

7. คลังจังหวัดติดตามรายงานผลการใช้จ่ายงบประมาณ ปี2566 (ไปพลางก่อน) เร่งรัดหน่วยงานที่ยังไม่มียอดการใช้จ่ายงบประมาณ และให้ทุกหน่วยงานเตรียมความพร้อมระเบียบการจัดซื้อจัดจ้าง เพื่อใช้จ่ายงบประมาณทันในปี 2567 ตามหนังสือ กวจ.ด่วนที่สุด ที่ กค (กวจ)0405/ว.41 ลว.24 มกราคม 2567

4.2 โรงพยาบาลทั่วไป : ไม่มี

4.3 โรงพยาบาลชุมชน : ไม่มี

4.4 สำนักงานสาธารณสุขอำเภอ : ไม่มี

4.5 กลุ่มงานต่างๆ ของสำนักงานสาธารณสุขจังหวัดสุโขทัย :

4.5.1 กลุ่มงานพัฒนาศาสตร์สาธารณสุข :

4.5.1.1 ติดตามผลการดำเนินงาน “30 บาท รักษาทุกที่ ด้วยบัตรประชาชนใบเดียว”

การดำเนินงานลงทะเบียน Health ID

อำเภอ	เป้าหมาย ประชากร Type1,3	ลงทะเบียน Health ID	ร้อยละ
เมืองสุโขทัย	68,894	33,749	48.99
บ้านด่านฯ	31,765	19,651	61.86
คีรีมาศ	38,524	23,637	61.36
กงไกรลาศ	49,768	34,461	69.24
ศรีสัชบาลย์	67,153	41,108	61.22
ศรีสำโรง	51,286	36,704	71.57
สวรรคโลก	52,845	34,148	64.62
ศรีนคร	17,384	12,186	70.1
ทุ่งเสลี่ยม	32,120	21,067	65.59
รวม	409,739	256,711	62.65

ความพร้อมด้าน HEALTH ID มีการลงทะเบียนประชาชนได้ 256,711 คนคิดเป็น ร้อยละ 62.65 จากประชากร Type 1,3 = 409,739 คน สูงสุด พบที่ อำเภอศรีสำโรง 71.75 อำเภอศรีนคร 70.1 อำเภอกงไกรลาศ 69.24 ต่ำสุดที่ อำเภอเมืองสุโขทัย 48.99 พบเป็นพื้นที่ รพ.สต.ในเขตอำเภอเมือง

การดำเนินงานลงทะเบียน Provider ID ในโรงพยาบาล

โรงพยาบาล	บุคลากรทุกวิชาชีพ ฐาน NONHR			บุคลากร 4 กลุ่มวิชาชีพ (*สำรวจ ณ ก.ค.66)		
	จำนวนทั้งหมด	Provider ID	ร้อยละ	จำนวนทั้งหมด	Digital Signature	ร้อยละ
โรงพยาบาลสุโขทัย	782	85	10.87	105	65	61.90
โรงพยาบาลศรีสังวระ	681	259	38.03	101	77	76.24
โรงพยาบาลบ้านด่านฯ	171	84	49.12	20	16	80.00
โรงพยาบาลคีรีมาศ	222	157	70.72	24	13	54.17
โรงพยาบาลกงไกรลาศ	193	185	95.85	24	22	91.67
โรงพยาบาลศรีสังขาลัย	242	213	88.02	32	19	59.38
โรงพยาบาลสวรรคโลก	304	99	32.57	41	22	53.66
โรงพยาบาลศรีนคร	119	109	91.60	15	14	93.33
โรงพยาบาลทุ่งเสลี่ยม	124	87	70.16	21	18	85.71
รวม	2,838	1,278	45.03	383	266	69.45

ความพร้อม Provider ID ผู้ให้บริการ ในโรงพยาบาล พบว่า บุคลากรทุกวิชาชีพ ตาม ฐาน NON HR = 2,838 คน ลงทะเบียน Provider ID = 1,278 คน คิดเป็นร้อยละ 45.03 เมื่อพิจารณาในกลุ่ม 4 วิชาชีพ (แพทย์ ทันตแพทย์ เภสัชกร เทคนิคการแพทย์) จำนวน 383 คน มี Digital signature = 266 คน คิดเป็นร้อยละ 69.45 สูงสุดที่ รพ. ศรีนคร ร้อยละ 93.33 /รพ.กงไกรลาศ ร้อยละ 91.67 / รพ.ทุ่งเสลี่ยม ร้อยละ 85.71 ต่ำสุดที่ รพ.สวรรคโลก ร้อยละ 53.66

การดำเนินงานลงทะเบียน Provider ID ในรพ.สต.ในสังกัด สป.

เครือข่ายอำเภอ	จำนวนบุคลากร (*ฐาน NONHR)	ลงทะเบียน Provider ID	ร้อยละ
เมืองสุโขทัย	80	31	38.75
บ้านด่านฯ	20	6	30
คีรีมาศ	63	29	46.03
กงไกรลาศ	79	47	59.49
ศรีสังขาลัย	107	26	24.3
ศรีสำโรง	82	24	29.27
สวรรคโลก	68	5	7.35
ศรีนคร	16	1	6.25
ทุ่งเสลี่ยม	51	22	43.14
รวม	566	191	33.75

ความพร้อม Provider ID ผู้ให้บริการ ใน รพ.สต พบว่า บุคลากรทุกวิชาชีพ ตาม ฐาน NON HR = 566 คน ลงทะเบียน Provider ID =191 คนคิดเป็นร้อยละ 33.75 สูงสุดที่ อำเภอกงไกรลาศ 59.49 อำเภอคีรีมาศ 46.03 อำเภอทุ่งเสลี่ยม 43.14 ต่ำสุดที่ อำเภอศรีนคร 6.25 และ อำเภอสวรรคโลก 7.35 สำหรับ รพ.สต.ในสังกัด อบจ ไม่พบการลงทะเบียนพร้อม Provider ID ทั้งนี้ สสจ. สุโขทัย ได้แจ้งหนังสือขอความร่วมมือ ไป อบจ เมื่อวันที่ 8 กุมภาพันธ์ 2567

การดำเนินงานการลงทะเบียนหมอพร้อม Station และ สอน.บัดดี

เครือข่ายอำเภอ	หน่วยบริการ สังกัด สป.						หน่วยบริการ สังกัด อบจ.		
	โรงพยาบาล	หมอพร้อม Station			สอน.บัดดี		sw.สต.(อบจ.)	หมอพร้อม Station	สอน.บัดดี
		sw.สต.(สป)	ขึ้นทะเบียน	ร้อยละ	สมัคร	ร้อยละ			
เมืองสุโขทัย	✓	12	11	91.67	11	91.67	2	-	-
บ้านด่านฯ	✓	4	4	100	2	50	4	-	2
คีรีมาศ	✓	10	10	100	7	70	2	2	-
กงไกรลาศ	✓	14	12	85.71	13	92.86	1	1	-
ศรีสัชชาลัย	✓	18	14	77.78	17	94.44	2	2	-
ศรีสำโรง	✓	17	11	64.71	17	100	2	-	-
สวรรคโลก	✓	14	12	85.71	5	35.71	2	1	-
ศรีนคร	✓	4	4	100	2	50	1	-	-
ทุ่งเสลี่ยม	✓	7	6	85.71	7	100	2	2	1
รวม	100%	100	84	84.00	81	81	18	8 (44.4)	3 (16.6)

การขึ้นทะเบียน หมอพร้อม Station พบว่า รพ.ทุกแห่งมีการขึ้นทะเบียนเรียบร้อยแล้ว และ รพ.สต. ในสังกัด กระทรวงสาธารณสุข 100 แห่ง มีการขึ้นทะเบียน 84 แห่ง คิดเป็นร้อยละ 84 มีอำเภอที่ขึ้นทะเบียน ได้ร้อยละ 100 จำนวน 3 อำเภอ (บ้านด่านลานหอย คีรีมาศ และ ศรีนคร) อำเภอที่ขึ้นทะเบียนได้ต่ำสุด อำเภอศรีสำโรง ร้อยละ 64.71 มีการสมัครใช้ โปรแกรม สอน.บัดดี จำนวน 81 แห่ง คิดเป็นร้อยละ 81 สำหรับ รพ.สต.ใน สังกัด อบจ 18 แห่ง ได้ขึ้นทะเบียน หมอพร้อม Station 8 แห่ง คิดเป็นร้อยละ 44.4 และสมัครใช้ โปรแกรม สอน บัดดี 3 แห่ง (บ้านด่านลานหอย 2 แห่ง / ทุ่งเสลี่ยม 1 แห่ง คิดเป็นร้อยละ 16.6

การดำเนินงานการส่งข้อมูล Personal Health Record (PHR)

โรงพยาบาล	การส่งข้อมูล PHR	สถานะ	อำเภอ	จำนวน sw.สต.	ส่งข้อมูล PHR
โรงพยาบาลสุโขทัย	✓	Online	เมืองสุโขทัย	14	1
โรงพยาบาลศรีสัชนาลัย	✓	Online	บ้านด่านฯ	8	-
โรงพยาบาลบ้านด่านฯ	✓	ไม่ต่อเนื่อง	คีรีมาศ	12	2
โรงพยาบาลคีรีมาศ	✓	Online	กงไกรลาศ	15	1
โรงพยาบาลกงไกรลาศ	✓	Online	ศรีสัชชาลัย	20	1
โรงพยาบาลศรีสัชชาลัย	✓	Online	ศรีสำโรง	19	-
โรงพยาบาลสวรรคโลก	✓	Online	สวรรคโลก	16	3
โรงพยาบาลศรีนคร	✓	Online	ศรีนคร	5	4
โรงพยาบาลทุ่งเสลี่ยม	✓	Online	ทุ่งเสลี่ยม	9	1
			รวม	118	13

การส่งข้อมูล PHR (Personal Health Record) เชื่อมต่อข้อมูลผู้รับบริการ จำนวน 539,857 ราย พบว่า รพ.ทุกแห่ง มีการส่งข้อมูล PHR และมีสถานะ Online มี รพ.บ้านด่านลานหอย ที่มีสถานะไม่ต่อเนื่อง มีการOffline เป็นระยะๆ สำหรับ รพ.สต. จำนวน 118 แห่ง มีการส่งข้อมูล PHR = 13 แห่ง

การดำเนินงานการส่งข้อมูล Financial Data Hub (FDH)

โรงพยาบาล	การส่งข้อมูล Financial Data Hub				
	ต.ค.66	พ.ย.66	ธ.ค.66	ม.ค.67	22ก.พ.67
โรงพยาบาลสุโขทัย	✓	✓	✓	✓	✗
โรงพยาบาลศรีสังวระ	✓	✓	✓	✓	✓
โรงพยาบาลบ้านด่านฯ	✓	✓	✓	✗	✗
โรงพยาบาลคีรีมาศ	✓	✓	✓	✓	✗
โรงพยาบาลกงไกรลาศ	✓	✓	✓	✓	✗
โรงพยาบาลศรีสังขาลัย	✓	✓	✓	✓	✓
โรงพยาบาลสวรรคโลก	✓	✓	✓	✓	✓
โรงพยาบาลศรีนคร	✓	✓	✓	✓	✗
โรงพยาบาลทุ่งเสลี่ยม	✓	✓	✓	✓	✓
รวม	100%	100%	100%	88.8%	44.4%

การส่งข้อมูล Financial Data Hub ตั้งแต่ 1 มกราคม 2565 – 27 กุมภาพันธ์ 2567 จังหวัดสุโขทัย มีการส่งข้อมูล ผู้เข้ารับบริการ จำนวน 2,439,495 ราย คิดเป็นค่ารักษาพยาบาล 2,831,988,385 ล้านบาท โดยในไตรมาส 1 ปีงบประมาณ 2567 มีการส่งข้อมูลครบทุก รพ. สำหรับเดือน มกราคม 2567 ไม่พบการส่งข้อมูล ของ รพ.บ้านด่านลานหอย และ ณ วันที่ 27 กุมภาพันธ์ 2567 มี รพ. 5 แห่งที่ยังไม่ส่งข้อมูล Financial Data Hub (รพ.สุโขทัย/บ้านด่านลานหอย/คีรีมาศ/กงไกรลาศ/ศรีนคร)

แนวทางการดำเนินงานเพื่อเตรียมความพร้อม

- 1.ให้หน่วยบริการทดสอบการใช้ ระบบ PHR ผ่าน HIS หรือ Application (รพ.ระบบ HOSxP / รพ.สต.ผ่าน เว็บ phr1.moph.go.th/phr/)
- 2.ทบทวนระบบ Telemedicine ให้สามารถใช้งานได้อย่างมีประสิทธิภาพ (รพ.ที่พร้อมให้ทดสอบระบบ Telemedicine ผ่าน Platform หมอพร้อม ในระบบ HOSxP)
- 3.ทดสอบระบบนัดหมายออนไลน์ ผ่าน Platform หมอพร้อม ในคลินิกเฉพาะทาง (เปิด Slot ผ่านระบบ HOSxP หรือผ่านทางระบบหมอพร้อม Station)

4.ศึกษาแนวทางการดำเนินงาน Health Rider ซึ่ง สำนักสุขภาพดิจิทัล จะประชุมชี้แจงโครงการในวันที่ 9 มีนาคม เวลา 13.30 น.ผ่านระบบ Zoom โดย สำนักงานสาธารณสุขจังหวัด. จะแจ้งรหัสการเข้าร่วมประชุมให้ หน่วยบริการทราบต่อไป

นางสาวลลิตา สุทธิสร พยาบาลวิชาชีพปฏิบัติการ องค์การบริหารส่วนจังหวัดสุโขทัย : รพ.สต. ที่ถ่ายโอนสังกัด อบจ. ใช้ระบบ API การลงทะเบียนหมอพร้อม DID จึงอาจไม่ได้ 100 %

ประธาน : 1. ให้กลุ่มงานพัฒนายุทธศาสตร์สาธารณสุข จัดประชุมชี้แจงแนวทางการขับเคลื่อนนโยบาย “30 บาทรักษาทุกที่ ด้วยบัตรประชาชนใบเดียว” โดยเชิญโรงพยาบาล สาธารณสุขอำเภอทุกแห่ง และรพ.สต.ที่ถ่ายโอนสังกัดอบจ. 18 แห่ง ในวันที่ 8 มีนาคม 2567 ช่วงเช้า พร้อมคืนข้อมูลการลงทะเบียน Health ID ของโรงพยาบาล ,รพ.สต. และให้โรงพยาบาลที่ผลการลงทะเบียน Health ID น้อย จัดทำแผนเชิงรุก จัดจุดให้บริการและจัดทีมลงพื้นที่เชิงรุก

2. ให้โรงพยาบาลและสาธารณสุขอำเภอ ติดตามการลงทะเบียน Provider ID ,หมอพร้อม Statioin และ สอน. บัตรดี พร้อมทดสอบระบบการใช้งาน

3. โรงพยาบาลบ้านด่านลานหอย มีปัญหาการส่งข้อมูลระบบ PHR ไม่ต่อเนื่อง และการส่งข้อมูล Financial Data Hub (FDH) ช่วงเดือนมกราคม 2567

ผู้อำนวยการโรงพยาบาลบ้านด่านลานหอย : แอปพลิเคชัน ระบบ PHR ไม่ทำงาน จากการที่ แม็ค error ซึ่งได้ดำเนินการแก้ไขแล้ว สำหรับการส่งข้อมูล Financial Data Hub (FDH) ช่วงเดือนมกราคม 2567 มีการดำเนินงาน IPD Paper loss จึงไม่ได้ตรวจสอบการส่งข้อมูล Financial Data Hub (FDH) ทั้งนี้ ได้ดำเนินการส่งข้อมูลแล้ว

ประธาน : ให้ประชาสัมพันธ์รับสมัคร Health Rider กลุ่มอสม.และเจ้าหน้าที่ ร่วมหารือ iNET ในการขึ้นทะเบียน Health Rider พร้อมเตรียมความพร้อมคลินิกเอกชน นวัตกรรมที่จะดำเนินการขึ้นทะเบียนกับสปสช. จำนวนร้านขายยา และ เกษีชกรที่จะสมัครเข้าร่วมโครงการ และหลักเกณฑ์การใช้โปรแกรมเบิกจ่ายกับสปสช.

4.5.1.2 ข้อเสนอจากการตรวจราชการกรณีปกติ ระดับกระทรวงสาธารณสุข เขตสุขภาพที่ 2

การตรวจราชการและนิเทศงาน กรณีปกติระดับกระทรวงสาธารณสุข รอบที่ 1 ประจำปีงบประมาณ 2567 จังหวัดสุโขทัย เขตสุขภาพที่ 2 จังหวัดสุโขทัย วันที่ 14-16 กุมภาพันธ์ 2567 โดย นายแพทย์วิทยา พลลีลา รักษาการในตำแหน่งสาธารณสุขนิเทศก์ เขตสุขภาพที่ 2 ปฏิบัติหน้าที่แทนผู้ตรวจราชการกระทรวงสาธารณสุข เขตสุขภาพที่ 2 มีข้อเสนอจากการตรวจราชการกรณีปกติ ระดับกระทรวงสาธารณสุข เขตสุขภาพที่ 2 ปีงบประมาณ 2567 จังหวัดสุโขทัย ดังนี้

1. โครงการพระราชดำริ : โครงการราชทัณฑ์ปันสุข จัดระบบบำรุงรักษา ซ่อมแซม ครุภัณฑ์พระราชทาน
 2. สุขภาพจิต และยาเสพติด
 - 2.1 มินิอัญญารักษ์ : นำคนเข้าสู่การบำบัดรักษา เป็นเครือข่าย
 - 2.2 สุขภาพจิต และยาเสพติด
 - 2.2.1 เน้นการใช้แบบคัดกรอง / ประเมินโรคซึมเศร้า และแบบประเมินการฆ่าตัวตาย แบบคัดกรองโรคซึมเศร้า (2Q 9Q 8Q) ใน OPD เพื่อประเมินความเสี่ยงการฆ่าตัวตาย
 - 2.2.2 ให้มีการจัดกิจกรรมเชิงรุกในสถานศึกษา เน้นบุหรี่ปั๊พไฟฟ้ในเยาวชน
 3. สถานชีวาภิบาล : จัดอบรมเพิ่มความรู้ CM CG ให้เหมาะสมผู้สูงอายู
 4. ดิจิทัลสุขภาพ : สนับสนุน รพ.ที่มีผลการประเมิน โรงพยาบาลอัจฉริยะ อยู่ในระดับสูงสุดขอรับการประเมินจากเขตสุขภาพอย่างน้อย 1 แห่ง / จังหวัด
 5. ส่งเสริมการมีบุตร : ควรจัดบริการ IUI ใน รพท. ทั้งสองแห่ง (โรงพยาบาลสุโขทัย และโรงพยาบาลศรีสังวรสุโขทัย)
 6. Area based :
 - 6.1 National level : เพิ่มอัตราการครองเตียงในทุกรพท. โดยเฉพาะห้องพิเศษ ที่อัตราการครองเตียงน้อยกว่าร้อยละ 50
 - 6.2 Regional level : ให้เร่งการคัดกรอง Hepatitis B+C โดยติดตามคู่สมรส ของผู้ติดเชื้อไวรัสตับอักเสบบี เข้ารับการตรวจทุกราย
- ประธาน :** 1.ให้เร่งดำเนินการประเด็นสุขภาพจิตและยาเสพติด ในส่วนบุหรี่ปั๊พไฟฟ้ในเยาวชน โดยจัดรณรงค์ให้เยาวชนปลอดภัยจากบุหรี่ปั๊พไฟฟ้และประเด็นสถานชีวาภิบาล ให้ดำเนินตามแผนที่จะจัดอบรม CG CM
2. ให้โรงพยาบาลสุโขทัย,โรงพยาบาลศรีสังวรสุโขทัย เตรียมพร้อมดำเนินการ IUI รองรับคลินิกส่งเสริมการมีบุตร
 3. ให้กลุ่มงานประกันสุขภาพ คำนวณอัตราการครองเตียง แยกห้องสามัญ ห้องพิเศษ มินิอัญญารักษ์ และ Home ward และภาพรวมอัตราการครองเตียงของโรงพยาบาลทุกแห่ง

4.5.2 กลุ่มงานประกันสุขภาพ :

4.5.2.1 การดำเนินงานงบค่าบริการทางการแพทย์ที่เบิกจ่ายในลักษณะงบลงทุน (งบค่าเสื่อม)

- งบค่าเสื่อมปี 2566 ภาพรวมจังหวัดสุโขทัย เบิกจ่ายแล้ว 97.56 % ตรวจรับเรียบร้อยแล้ว 0.24 %ทำสัญญา 1.46 % ทำแผน/ขออนุมัติจัดซื้อ-จ้าง 0.73 %

งบค่าบริการทางการแพทย์ที่เบิกจ่ายในลักษณะงบลงทุน ปี 2566

สรุปการดำเนินการ ปีงบประมาณ 2566 >> ตามงบประมาณที่จัดสรรและอนุมัติแล้ว

เครือข่ายบริการ	รายการแผน		ดำเนินการเบิกจ่ายแล้ว		ร้อยละดำเนินการ
	จำนวน	งบประมาณ	จำนวน	งบประมาณที่ใช้ไป	
sw.สุโขทัย	44	10,120,577.09	44	9,816,188.31	100 ✓
sw.คีรีมาศ	59	4,790,833.54	59	4,664,443.54	100 ✓
sw.ศรีษะนาถ	76	6,686,042.58	76	6,035,891.56	100 ✓
sw.สวรรคโลก	41	6,224,259.53	41	6,193,450.00	100 ✓
sw.ทุ่งเสลี่ยม	28	3,514,916.40	28	3,486,816.40	100 ✓
sw.กงไกรลาศ	66	4,650,155.02	65	4,448,285.94	98.48
sw.ศรีนคร	40	2,460,315.24	39	2,296,053.65	97.50
sw.บ้านด่านลานหอย	29	3,212,041.66	26	2,355,776.66	89.66
sw.ศรีสังวรสุโขทัย	27	9,694,116.91	22	2,509,616.91	81.48
รวม	410	51,353,257.97	400	41,806,522.97	97.56



สรุปการดำเนินการ ปีงบประมาณ 2566 ตามงบประมาณที่จัดสรรและอนุมัติ พบว่า เครือข่ายบริการจังหวัดสุโขทัยมีแผนจำนวน 410 รายการ งบประมาณ 51,353,257.97 บาท ดำเนินการเบิกจ่ายแล้ว 400 รายการ งบประมาณที่ใช้ไป 41,806,522.97 บาท คิดเป็นร้อยละ 97.56 เครือข่ายบริการที่ดำเนินการเบิกจ่าย 100 % ได้แก่ โรงพยาบาลสุโขทัย โรงพยาบาลคีรีมาศ โรงพยาบาลศรีษะนาถ โรงพยาบาลสวรรคโลก โรงพยาบาลทุ่งเสลี่ยม และมีรายการที่ยังไม่มีการเบิกจ่าย 10 รายการ ได้แก่ โรงพยาบาลกงไกรลาศ 1 รายการ โรงพยาบาลศรีนคร 1 รายการ โรงพยาบาลบ้านด่านลานหอย 3 รายการ โรงพยาบาลศรีสังวรสุโขทัย 5 รายการ ดังนี้

หน่วยบริการ	รายการ	งบประมาณ	สถานะดำเนินการ
sw.กงไกรลาศ	1.เครื่องวัดความดันโลหิตแบบสอดแขน อุลตราโซนิกด้วยคลื่นความถี่สูง พร้อมระบบเชื่อมต่อฐานข้อมูล	150,000	ขออนุมัติจัดซื้อ/จ้างแล้ว
sw.ศรีนคร	1.ปรับปรุงผู้ป่วยใน	150,000	ทำสัญญาเรียบร้อยแล้ว
sw.บ้านด่านลานหอย	1.ปรับปรุงห้องตรวจปฏิบัติการ TB LAMP	350,000	ขออนุมัติจัดซื้อ/จ้างแล้ว
	2.ปรับปรุงห้องคลอด	460,000	ทำสัญญาเรียบร้อยแล้ว
	3.เครื่องปรับอากาศ แบบแยกส่วน แบบตั้งพื้นหรือแบบแขวน ขนาด 24,000 บีทียู	32,200	ทำสัญญาเรียบร้อยแล้ว
sw.ศรีสังวรสุโขทัย	1.เครื่องช่วยหายใจชนิดควบคุมด้วยปริมาตรและความดันขนาดเล็ก (3 เครื่อง)	1,350,000	ขออนุมัติจัดซื้อ/จ้างแล้ว
	2.เครื่องดมยาสลบชนิดมาตรฐาน	1,700,000	ทำสัญญาเรียบร้อยแล้ว
	3.ชุดเครื่องมือผ่าตัดกระดูกใช้แบตเตอรี่	1,000,000	ทำสัญญาเรียบร้อยแล้ว
	4.กล้องส่องตรวจและผ่าตัดภายในช่องท้องชนิดวิดีโอทัศนวิสัยแบบคมชัดสูง ชนิดภาพ 2 มิติ	2,500,000	ทำสัญญาเรียบร้อยแล้ว
	5.กล้องส่องตรวจเนื้อเยื่อปากมดลูก	700,000	ตรวจรับเรียบร้อยแล้ว

- งบค่าบริการทางการแพทย์ที่เบิกจ่ายในลักษณะงบลงทุน ปีงบประมาณ 2567 วงเงินระดับหน่วยบริการ (ไม่น้อยกว่าร้อยละ 70) จำนวน 33,736,115.20 บาท วงเงินระดับจังหวัด (ไม่น้อยกว่าร้อยละ 20) จำนวน 9,642,990.99 บาท วงเงินระดับเขต (ไม่น้อยกว่าร้อยละ 10) อยู่ระหว่างรอผลการพิจารณาแผนค่าของบฯ จำนวน 3,941,051.12 บาท รายละเอียดตามตาราง

เครือข่าย หน่วยบริการ	วงเงินระดับหน่วยบริการ (ไม่น้อยกว่าร้อยละ 70)	วงเงินระดับจังหวัด (ไม่เกินร้อยละ 20)	วงเงินระดับเขต (ไม่เกินร้อยละ 10)
สว.สุโขทัย	8,307,885.72	839,300.00	รอการพิจารณา แผนค่าของบช
สว.ศรีสังวรสุโขทัย	7,411,428.19	1,311,300.00	
สว.บ้านด่านลานหอย	1,813,413.87	650,660.00	
สว.คีรีมาศ	2,416,389.36	998,500.00	
สว.กงไกรลาศ	2,710,942.74	1,335,350.00	
สว.ศรีสัชชาลัย	3,976,622.81	1,908,720.00	
สว.สวรรคโลก	3,905,915.11	974,265.00	
สว.ศรีนคร	1,102,634.73	622,340.99	
สว.ทุ่งเสลี่ยม	2,090,882.67	1,002,555.00	
รวม	33,736,115.20	9,642,990.99	

แนวทางการดำเนินงาน

1. ให้หน่วยบริการบันทึกรายการแผนที่ได้รับการพิจารณาอนุมัติของวงเงินแต่ละระดับ ในระบบโปรแกรมของ สปสช. ที่เว็บไซต์ www.nhso.go.th>>บริการออนไลน์ >> NHSO Budget >> ระบบรายงานการใช้เงินค่าบริการทางการแพทย์ที่เบิกจ่ายในลักษณะงบลงทุน (งบค่าเสื่อม) ภายในวันที่ 29 กุมภาพันธ์ 2567

2. การจัดทำแผนรายการครุภัณฑ์และสิ่งก่อสร้าง

- จัดทำแผนฯ ให้เป็นไปตามประกาศกระทรวงสาธารณสุข เรื่องหลักเกณฑ์ วิธีการ และเงื่อนไข การรับเงิน การจ่ายเงิน และรายการของค่าใช้จ่ายที่เกี่ยวข้อง และจำเป็นต่อการสนับสนุน และส่งเสริมการจัดบริการสาธารณสุขและค่าใช้จ่ายอื่น พ.ศ.2559

- ใช้แหล่งอ้างอิงด้านการจัดซื้อ จัดจ้าง ที่เป็นปัจจุบัน และอ้างอิงจากบัญชีครุภัณฑ์ สป.สธ.ฉบับ พ.ศ.2565 ซึ่งสามารถโหลดได้ที่โปรแกรมระบบรายงานการใช้จ่ายงบค่าเสื่อม

ทั้งนี้ รายการครุภัณฑ์ให้เป็นไปตามราคากลาง หากต้องการที่มีราคาสูงกว่าราคากลาง ให้แนบ Spec, ใบเสนอราคาพร้อมคู่แข่ง 3 แห่ง ในรายการสิ่งก่อสร้างให้แสดงรายละเอียดราคาวัสดุ/ค่าแรง หรือแนบ BOQ

ประธาน : การจัดสรรงบค่าเสื่อม รพ.แม่ข่าย บางแห่ง โอนเงินให้ รพ.สต. โดยตรง แต่บางแห่ง ให้เบิกจ่ายจาก รพ.แม่ข่าย ทำให้มีปัญหาในการกำกับ ติดตาม จึงขอให้มอบหมายผู้รับผิดชอบในการกำกับ ติดตาม

4.5.2.2 ผลการดำเนินงาน PP-Fee Schedule ของ รพ.สต.จังหวัดสุโขทัย (ตุลาคม 2566 - มกราคม 2567)

ตาราง ผลงานขดเคย PP-Fee Schedule รพ.สต. ภาพรวมจังหวัดสุโขทัย (ตุลาคม 2566 - มกราคม 2567)

อำเภอ	ครั้ง	ขดเคย
คัดกรองกาย/จิต	67,136	10,390,950.00
ยาสมุนไพร	13,420	395,969.86
วางแผนครอบครัว	4,198	333,870.00
สิทธิพนักงานส่วนท้องถิ่น	1,593	241,310.00
ตรวจ Fit test	3,222	196,590.00
หญิงตั้งครรภ์ ฝากครรภ์	408	192,400.00
OP Walkin	1,139	65,535.49
หลังคลอด	262	58,500.00
ทดสอบการตั้งครรภ์	166	12,720.00
รับยาเสริมธาตุเหล็ก	103	9,200.00
หญิงตั้งครรภ์ ทันตกรรม	1	1,000.00
รวมทั้งสิ้น	91,648	11,898,045.35

ผลงานชดเชย PP-Fee Schedule รพ.สต. ภาพรวมจังหวัดสุโขทัย (ตุลาคม 2566 - มกราคม 2567) มีผลงานทั้งหมด 91,648 ครั้ง ได้รับเงินชดเชย 11,898,045.35 บาท โดยการคัดกรองกายและจิต มีผลงานมากที่สุด จำนวน 67,136 ครั้ง ได้รับเงินชดเชย 10,390,950.00 บาท

ตาราง ผลงานการรับเงินชดเชย PP-Fee Schedule รายอำเภอ (ตุลาคม 2566 - มกราคม 2567)

อำเภอ	ครั้ง	ชดเชย
ศรีสำโรง	19,544	2,855,769.45
ศรีสัชชนาลัย	18,851	2,324,933.68
กงไกรลาศ	13,723	1,953,999.37
ทุ่งเสลี่ยม	10,092	1,354,079.56
สวรรคโลก	9,742	1,083,862.38
คีรีมาศ	8,741	845,209.88
บ้านด่านลานหอย	5,113	680,286.43
เมือง	3,768	484,449.60
ศรีนคร	2,074	315,455.00
รวมทั้งสิ้น	91,648	11,898,045.35

ผลงานการรับเงินชดเชย PP-Fee Schedule รายอำเภอ (ตุลาคม 2566 - มกราคม 2567) มีผลงานทั้งหมด 91,648 ครั้ง ได้รับเงินชดเชย 11,898,045.35 บาท โดย อำเภอศรีสำโรง มีผลงานสูงสุด 19,544 ครั้ง ได้รับเงินชดเชย 2,855,769.45 บาท

ตาราง ผลงาน 15 อันดับแรกผลงานชดเชย PP-Fee Schedule ราย รพ.สต. (ตุลาคม 2566 - มกราคม 2567)

15 อันดับแรก รพ.สต. ที่ได้รับชดเชยมากที่สุด	อำเภอ	ชดเชย
รพ.สต.สามเรือน	ศรีสำโรง	442,147.38
รพ.สต.ทับผึ้ง	ศรีสำโรง	326,773.38
รพ.สต.เขาแก้วศรีสมบูรณ์	ทุ่งเสลี่ยม	300,084.70
รพ.สต.วัดเกาะ	ศรีสำโรง	286,609.52
รพ.สต.บ้านตึก	ศรีสัชชนาลัย	283,360.95
รพ.สต.กลางดง	ทุ่งเสลี่ยม	280,369.14
รพ.สต.วังทอง	ศรีสำโรง	266,978.67
รพ.สต.ดงคู	ศรีสัชชนาลัย	266,367.04
รพ.สต.ป่าแฝก	กงไกรลาศ	232,136.56
รพ.สต.ดงเดือย	กงไกรลาศ	225,322.82
รพ.สต.หนองกระดิ่ง	คีรีมาศ	220,945.15
รพ.สต.บ้านน้ำเรือ	กงไกรลาศ	206,921.30
รพ.สต.หนองกลับ	สวรรคโลก	198,033.22
รพ.สต.ท่าชัย	ศรีสัชชนาลัย	195,501.56
รพ.สต.โกรนอก	กงไกรลาศ	195,087.84

ผลงาน 15 อันดับแรกผลงานชดเชย PP-Fee Schedule ราย รพ.สต. (ตุลาคม 2566 - มกราคม 2567) ที่ได้รับเงินชดเชยมากที่สุด ได้แก่ รพ.สต.สามเรือน ได้รับชดเชย 442,147.38 บาท รองลงมา รพ.สต.ทับผึ้ง ได้รับชดเชย 326,773.38 บาท

สรุปเงื่อนไขที่จะได้รับค่าชดเชย PP-Fee Schedule :

- ให้ดำเนินการตรวจสอบสิทธิทุกราย เพื่อไม่ให้เกิดสิทธิซ้ำซ้อนหรือผิดสิทธิและ Authentication ทุกราย เมื่อให้บริการเสร็จสิ้นแล้วต้องปิด Visit ภายในวันที่ใช้บริการ

- ความเหมาะสมของค่าใช้จ่าย เช่น การจ่ายยาให้ผู้ป่วย Walk in รพ.สต. ให้จ่ายยาตามระยะเวลาที่ผู้ป่วยอยู่ในพื้นที่ เพื่อลดต้นทุน หากผู้ป่วย Walk in หลายครั้งต่อเนื่อง แนะนำให้ผู้ป่วยย้ายสิทธิมาอยู่ในพื้นที่ กรณีผู้ป่วยนอกเขตมารับบริการ Walk in และมีการคัดกรองด้วยจะ Claim เงินชดเชยได้ทั้งค่ารักษาและการคัดกรอง

- การบันทึกเวชระเบียน/OPD Card ต้องบันทึกรายละเอียดตามเงื่อนไขของแต่ละกองทุนให้ครบถ้วน กรณี ถ้าเป็นการรักษา ต้องมีการให้ยาและหรือหัตถการสัมพันธ์กับการป่วย

- Post Audit ให้หน่วยบริการตรวจสอบผล หากมีการเรียกเงินคืน ให้ตรวจสอบว่าเป็น Case อะไร เพื่อทำ CQI พัฒนาระบบการ Claim ให้มีคุณภาพ

ประธาน : มอบกลุ่มงานประกันสุขภาพ ให้ใส่จำนวนประชากรที่หน่วยบริการรับผิดชอบ และให้แลกเปลี่ยนข้อมูลภายในจังหวัด กรณีที่ผลงานการจ่ายชดเชยไม่ได้ตามเป้าหมาย รวมถึงการ Authentication และตรวจสอบ ICD-9

กลุ่มงานทันตกรรมสาธารณสุข : มีดำเนินการติดตามและประชุมการเบิกจ่าย PP-Fee Schedule ในกลุ่มงานและพื้นที่ พบปัญหา Authentication ของทันตภิบาลและทันตแพทย์โรงพยาบาล มีรายละเอียดการทำงานมากขึ้น ในส่วนการลงข้อมูล HOSxP และ JHCIS ของทันตภิบาลและทันตแพทย์ ลงข้อมูลใน Provider 2,6 หญิงตั้งครรภ์ ในส่วน Authentication เกี่ยวข้องกับกลุ่มงานเวชกรรมและกลุ่มงานเวชปฏิบัติครอบครัวและชุมชนของโรงพยาบาล ในกรณีลงข้อมูล Provider อื่นๆ รหัสจะขึ้น bias ทำให้เบิกจ่ายไม่ได้ ทั้งนี้ กลุ่มงานทันตกรรมสาธารณสุข เร่งรัดดำเนินการผลงานที่ไม่พบในระบบ ตรวจสอบการบันทึกข้อมูลให้ถูกต้องและครบถ้วน จากการเปรียบเทียบข้อมูลเบิกจ่ายข้อมูลจากงานประกันสุขภาพ มีการติดตามในประชุมคณะกรรมการวางแผนและประเมินผล สำนักงานสาธารณสุขจังหวัดสุโขทัย ครั้งที่แล้ว ซึ่งไม่ได้ติดตามข้อมูลลงละเอียดมาก ทั้งนี้ กลุ่มงานเวชกรรมและกลุ่มงานเวชปฏิบัติครอบครัวและชุมชนของโรงพยาบาล ประสานกับทันตกรรม จะทำให้ผลงานใน HDC และค่าชดเชย PP-Fee Schedule โดยต้องหารือร่วมกันในการดำเนินงาน เช่น งานทันตกรรมนัดหญิงตั้งครรภ์ และมีการลงข้อมูล Provider ไม่ถูกต้อง ทำให้ผลงานไม่ขึ้น

ประธาน : ให้หน่วยงานหารือประสานงานกันให้เชื่อมข้อมูลการให้บริการกับการเบิกจ่ายให้ไปด้วยกัน

4.5.3 กลุ่มงานควบคุมโรคไม่ติดต่อ :

4.5.3.1 กิจกรรมเดิน วิ่ง ปั่น ป้องกันอัมพาต ครั้งที่ 10 เฉลิมพระเกียรติพระบาทสมเด็จพระเจ้าอยู่หัว

เนื่องในโอกาสมหามงคลเฉลิมพระชนมพรรษา 6 รอบ 28 กรกฎาคม 2567

วัตถุประสงค์โครงการ

1. เพื่อเฉลิมพระเกียรติ พระบาทสมเด็จพระเจ้าอยู่หัวและสมเด็จพระนางเจ้าพระบรมราชินี ที่ทรงเป็นดั่งแสงนำใจและแบบอย่างของประชาชนคนไทยในการรักษาสุขภาพ และเฉลิมพระเกียรติเนื่องในโอกาสมหามงคลพระชนมพรรษา 6 รอบ 28 กรกฎาคม 2567

2. เพื่อให้ความรู้โรคหลอดเลือดสมอง ให้กับประชาชนทั่วประเทศตระหนักถึงความสำคัญของการป้องกันโรคหลอดเลือดสมอง ด้วยการให้ความรู้เชิงรุกในทุกพื้นที่ทั่วประเทศ

3. เพื่อส่งเสริมกิจกรรมป้องกันโรคหลอดเลือดสมอง โดยให้ประชาชนทั่วประเทศออกกำลังกายอย่างง่ายๆ เช่น เดิน วิ่ง ปั่น จักรยาน เพื่อให้มีสุขภาพดีห่างไกลโรค

แนวคิดหลักของโครงการ : รวมพลังของประชาชนคนไทยทุกหมู่เหล่า แสดงความจงรักภักดี และเฉลิมพระเกียรติเนื่องในโอกาสมหามงคลพระชนมพรรษา 6 รอบ 28 กรกฎาคม 2567 / ไม่มีการหารายได้จากการเก็บค่าสมัครร่วมกิจกรรม / ไม่มีการแข่งขันรับเหรียญ/ เลขประจำตัวของนักกีฬา (บิ) / ไม่มีการมอบถ้วยพระราชทานและรางวัลประเภทต่าง ๆ

รูปแบบการร่วมกิจกรรม : เชิญชวนประชาชนคนไทยลงทะเบียนเพื่อรับเสื้อโครงการ ฟรี 300,000 ตัว และร่วมกิจกรรม เดิน วิ่ง ปั่น เฉลิมพระเกียรติ เนื่องในโอกาสมหามงคลพระชนมพรรษา 6 รอบ 28 กรกฎาคม 2567 ประชาชนที่ไม่ได้ลงทะเบียนรับเสื้อโครงการสามารถร่วมกิจกรรมได้โดยใส่เสื้อเฉลิมพระเกียรติรูปแบบใดก็ได้ตามความเหมาะสม

รูปแบบจัดกิจกรรมเฉลิมพระเกียรติ : นิทรรศการเฉลิมพระเกียรติ / กิจกรรมลงนามถวายพระพร

คณะทำงานดำเนินโครงการ : ผู้ว่าราชการจังหวัดสุโขทัย ประธานการจัดงาน พร้อมด้วยหน่วยงาน ดังนี้ กระทรวงสาธารณสุข / กระทรวงการท่องเที่ยวและกีฬา / กระทรวงศึกษาธิการ / กระทรวงพัฒนาสังคมและความมั่นคงของมนุษย์ / กระทรวงอุดมศึกษา วิทยาศาสตร์ วิจัยและนวัตกรรม / หน่วยงานที่มีส่วนเกี่ยวข้อง อื่น ๆ ในส่วนภูมิภาค

ระยะเวลาโครงการ

พฤษภาคม – มิถุนายน 2567 งานแถลงข่าวโครงการ ณ โรงพยาบาลศิริราช

พฤษภาคม – สิงหาคม 2567 ลงทะเบียนรับเสื้อโครงการฟรี

กันยายน – ตุลาคม 2567 รับเสื้อโครงการร่วมกิจกรรมฟรี

กำหนดการจัดกิจกรรม : วันเสาร์ที่ 2 พฤศจิกายน 2567 เวลา 18.00 น. เริ่มต้นพิธีเฉลิมพระเกียรติ ก่อนกิจกรรมเดิน วิ่ง ปั่น พร้อมกันทั่วประเทศ (จังหวัดในส่วนภูมิภาคจัดที่สนามวิ่ง ปั่นจักรยาน สวนสาธารณะ สนามกีฬา ตามความเหมาะสม)

ประธาน : ให้กลุ่มงานควบคุมโรคไม่ติดต่อ วางแผนการใช้งบประมาณในการดำเนินงาน และติดตามการความก้าวหน้าในการประชุมจากส่วนกลางในวันที่ 29 กุมภาพันธ์ 2567

4.5.3.2 โครงการคัดกรองมะเร็งเต้านมโดยเครื่องเอกซเรย์เต้านมเคลื่อนที่ (Mammogram) ในสตรีกลุ่มเสี่ยง และด้อยโอกาส โดยมูลนิธิกาญจนบารมี

วัตถุประสงค์

1. เพื่อเฉลิมพระเกียรติพระบาทสมเด็จพระเจ้าอยู่หัว ในโอกาสทรงเจริญ พระชนมพรรษา 70 พรรษา พุทธศักราช 2565
2. เพื่อคัดกรองค้นหาสตรีผู้ที่มีปัจจัยเสี่ยงต่อการเกิดโรคมะเร็งเต้านมโดย Mammogram
3. ให้ความรู้เกี่ยวกับปัจจัยเสี่ยง อาการของโรค การรักษา และตรวจเต้านมด้วยตนเอง

กลุ่มเป้าหมาย : สตรีกลุ่มเสี่ยงและด้อยโอกาส และ อสม. อำเภอละ 100 คน/วัน

พื้นที่ดำเนินงาน : วันที่ 18-19 กรกฎาคม 2567 อำเภอทุ่งเสลี่ยม

วันที่ 24-25 กรกฎาคม 2567 อำเภอศรีมาศ (พิธีเปิดวันที่ 24 ก.ค.67)

วันที่ 26, 28 กรกฎาคม 2567 อำเภอกงไกรลาศ

วันที่ 31 กรกฎาคม 2567 อำเภอศรีนคร

วันที่ 1-2 สิงหาคม 2567 อำเภอศรีสำโรง

การแต่งกาย : ประธานในพิธี : ใส่ชุดสีกาก็แขนยาว / ผ้าไทยสีเหลือง / กาวนสีขา

เจ้าหน้าที่ผู้ปฏิบัติงาน : ใส่ชุดฟอร์มปฏิบัติงาน

แขกผู้มีเกียรติ : ใส่ชุดกาก็แขนยาว

ผู้มารับบริการ : ใส่เสื้อเหลือง / ชุดสุขภาพ

กำหนดการพิธีเปิดโครงการ

07.30 น. - ลงทะเบียน โดยประชาชนพร้อม

- ประชาสัมพันธ์ ให้ประชาชนทราบถึงวัตถุประสงค์ของโครงการ ฯ

08.00 น. - รมณรงค์คัดกรองมะเร็งเต้านมร่วมกับมูลนิธิกาญจนบารมี

จุดที่ 1 ชั่งน้ำหนัก / วัดส่วนสูง

จุดที่ 2 วัดความดัน

จุดที่ 3 ชักประวัติโดยแบบคัดกรองของมูลนิธิกาญจนบารมี

- จุดที่ 4 เข้าห้องตรวจคัดกรองด้วยวิธีตรวจเต้านมเบื้องต้น
- 09.00 น. พิธีเปิดโครงการ ประธานในพิธี (ผู้ว่าราชการจังหวัดสุโขทัย หรือนายแพทย์สาธารณสุขจังหวัด)
1. ประธานเปิดกรวยถวายราชสักการะ เบื้องหน้าพระบรมฉายาลักษณ์พระบาทสมเด็จพระเจ้าอยู่หัวและบรรเลงเพลงสรรเสริญพระบารมี
 2. กล่าวรายงาน โดย นพ.สสจ. หรือ ผู้อำนวยการโรงพยาบาล
 3. กล่าวเปิดโครงการ โดย ผู้ว่าราชการจังหวัดสุโขทัย หรือนายแพทย์สาธารณสุขจังหวัด
 4. กล่าววัตถุประสงค์ ที่มาของการดำเนินงาน มุขนิธิกัญจนบารมี โดย นายแพทย์ชัยพร พรหมสิงห์ ผู้แทนมุขนิธิกัญจนบารมี
 5. ประธานในพิธี ผู้บริหาร และผู้มีเกียรติ ถ่ายภาพร่วมกัน (2 ภาพ)
 6. ประธานในพิธี ผู้บริหาร และผู้มีเกียรติ เยี่ยมชมนิทรรศการ และหน่วยบริการโครงการคัดกรองมะเร็งเต้านม

มติที่ประชุม : รับทราบ

4.5.4 กลุ่มงานควบคุมโรคติดต่อ :

4.5.4.1 สถานการณ์โรคไข้เลือดออก ปี 2567 : ผู้ป่วยไข้เลือดออกสะสม แยกรายอำเภอ ปี 2567 ณ วันที่ 23 กุมภาพันธ์ 2567 พบผู้ป่วย 100 ราย อัตราป่วย 17.27 ต่อประชากรแสนคน อำเภอที่ไม่พบผู้ป่วย ได้แก่ อำเภอศรีนคร ส่วนอำเภอที่พบผู้ป่วย ได้แก่ อำเภอเมืองสุโขทัย 26 ราย อำเภอคีรีมาศ 25 ราย อำเภอศรีสัชนาลัย 14 ราย อำเภอทุ่งเสลี่ยม และศรีสำโรง อำเภอละ 11 ราย อำเภอสวรรคโลก 7 ราย อำเภอกงไกรลาศ 5 ราย และอำเภอบ้านด่านลานหอย 1 ราย

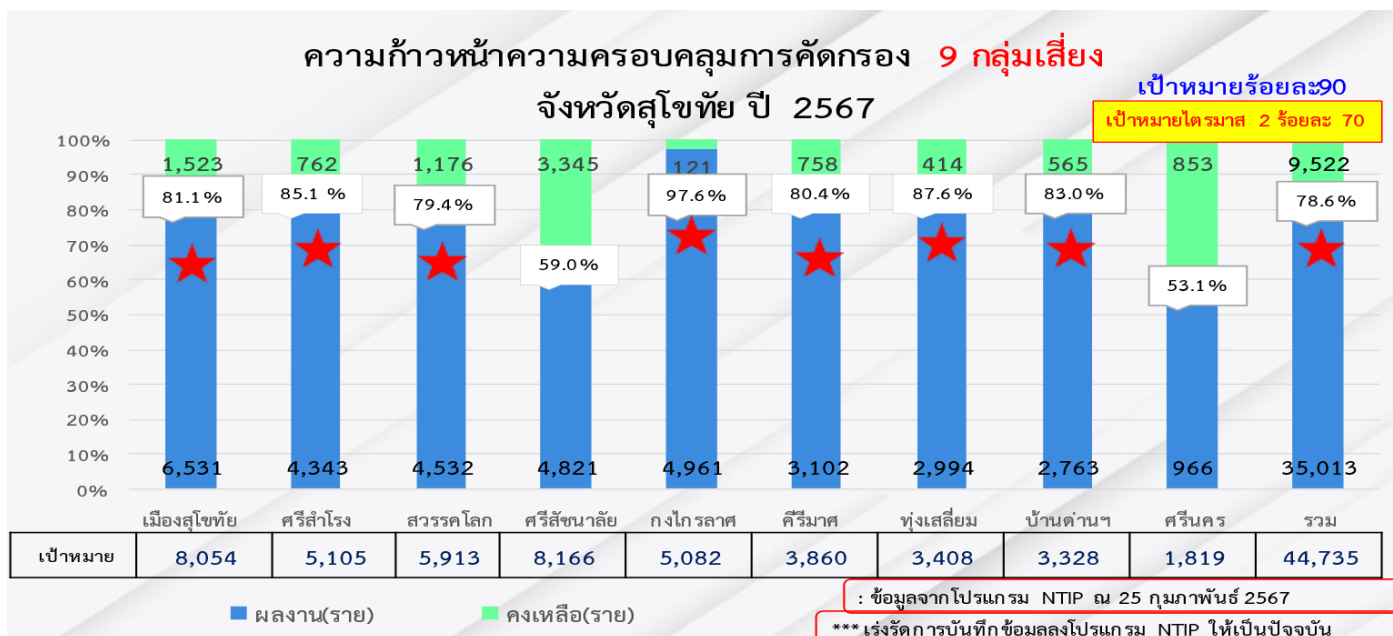
- อำเภอที่ไม่สามารถปิด EOC ได้แก่ อำเภอเมืองสุโขทัย พบการระบาด 5 ตำบล (ธานี ปากแคว ยางซ้าย บ้านกล้วย บ้านหลุม)

สรุปมาตรการควบคุมโรคไข้เลือดออก

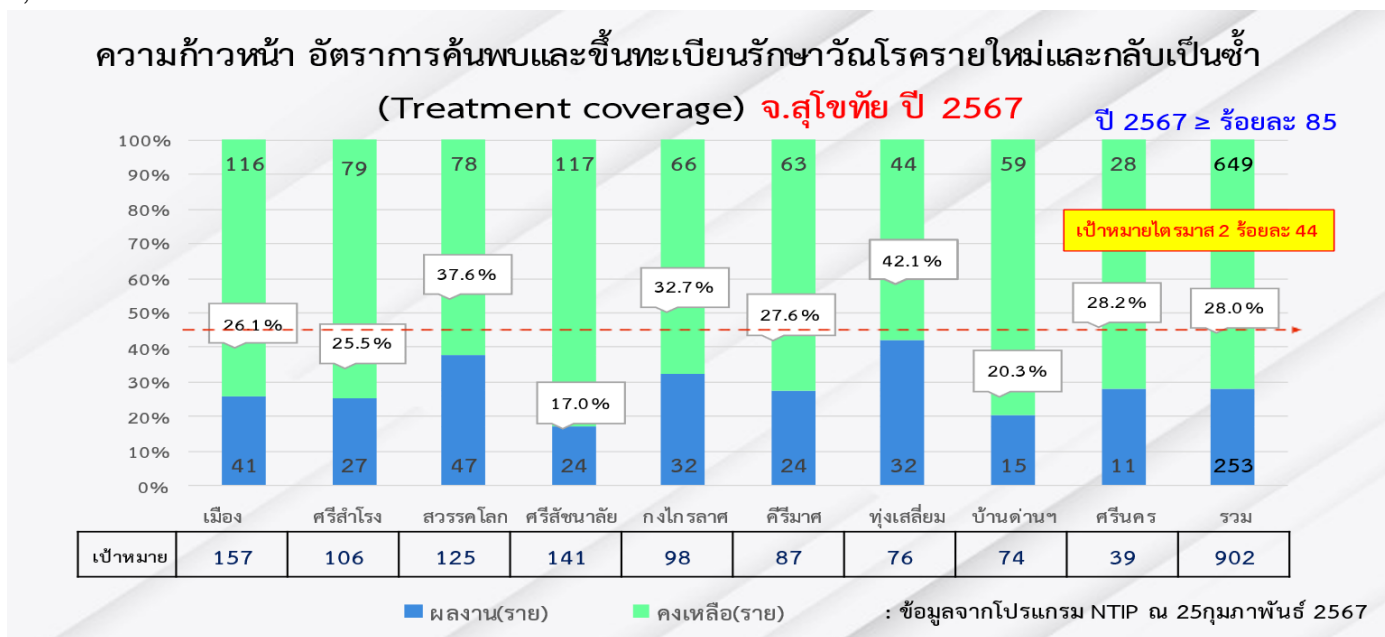
1. การได้รับแจ้งเคสจากโรงพยาบาล / รพ.สต.
2. การเตรียมทีม ได้แก่
 - ทีมพ่น ประกอบด้วย หัวหน้าทีมพ่นและพนักงานพ่น อย่างน้อย 2 คน
 - ทีมทำลายแหล่งเพาะพันธุ์ลูกน้ำยุงลาย
 - ทีมสื่อสารความเสี่ยง (เตรียมชุมชนในรัศมี 100 เมตร/จัดทำทะเบียนหลังคาเรือนที่ต้องควบคุมโรคในรัศมี 100 เมตร/ตรวจประเมินการพ่นสารเคมีและการทำลายแหล่งเพาะพันธุ์)
3. เตรียมชุมชน ประสานแจ้งบ้านที่ต้องพ่นสารเคมีและทำลายแหล่งเพาะพันธุ์ ดำเนินการในวันที่ 1 – 3 – 7
 - วันที่ 1 ดำเนินการควบคุมโรค 100 % ในรัศมี 100 เมตร (ไม่ควรน้อยกว่า 90 % และนัดหมายบ้านที่ไม่ได้ดำเนินการ)
 - วันที่ 3 เก็บตกบ้านที่ไม่ได้ดำเนินการในวันที่ 1 หรือดำเนินการควบคุมโรคทั้งหมด 100 %
 - วันที่ 7 ดำเนินการควบคุมโรค 100 % ในรัศมี 100 เมตร (ไม่ควรน้อยกว่า 90 % และนัดหมายบ้านที่ไม่ได้ดำเนินการ)
4. การทำลายแหล่งเพาะพันธุ์ (ตั้งทีมประเมินผลหลังจกดำเนินการ เช่น การสูบล้าง/ตำบล /ทำลายแหล่งขยะมูลฝอย ไม่ให้มีลักษณะที่มีลักษณะขังน้ำได้ /โครงการชุมชนปลอดขยะ นโยบายผู้ว่าราชการจังหวัดสุโขทัยโครงการหมู่บ้านรุ่งอรุณความสุขยั่งยืน)
5. การทำลายแหล่งเพาะพันธุ์ อปท. สนับสนุนทรายที่มีฟอส (ทรายอะเบท)/สารเคมีพ่นหมอกควัน/ULV/โลชั่นทากันยุง/สเปรย์พ่นกำจัดยุง
 - เจ้าหน้าที่สาธารณสุข สสอ. / รพ.สต. / อบจ. เข้าร่วมทีม 3 ทีม ทุกทีมต้องมีเจ้าหน้าที่ เพื่อกำกับ ดูแล ประเมินผล และจัดทำรายงานเฝ้าระวัง กำหนดค่าเป้าหมายลดลงจากค่ามัธยฐานย้อนหลัง 5 ปี ร้อยละ 20/บันทึกข้อมูลรายวัน แยกรายหมู่บ้าน/ตำบล เพื่อวางแผนการดำเนินงานหยุดการระบาด ไม่พบผู้ป่วยรายใหม่ภายใน 28 วัน)

ประธาน : มอบกลุ่มงานควบคุมโรคติดต่อ จัดประชุมในวันที่ 4 มีนาคม 2567 เชิญทีม SRRT และ EDCU ทำแผนปฏิบัติการควบคุมโรคและวางแผนรับมือปัญหาโรคไข้เลือดออกของแต่ละอำเภอในของภาพจังหวัดให้ชัดเจน และให้สาธารณสุขอำเภอเตรียมข้อมูลแลกเปลี่ยน Best Practice

4.5.4.2 รายงานความก้าวหน้าการดำเนินงานวัคซีน ปี 2567



- ความก้าวหน้าการคัดกรอง 9 กลุ่มเสี่ยง ณ วันที่ 25 กุมภาพันธ์ 2567 เป้าหมายปีงบประมาณร้อยละ 90 และเป้าหมายไตรมาส 2 ร้อยละ 70 ภาพรวมจังหวัดมีการคัดกรอง 9 กลุ่มเสี่ยง จำนวน 35,013 ราย คิดเป็นร้อยละ 78.6 อำเภอที่มีผลการคัดกรอง 9 กลุ่มเสี่ยง มากที่สุด ได้แก่ อำเภอกงไกรลาศ 4,961 ราย คิดเป็นร้อยละ 97.6 รองลงมาอำเภอทุ่งเสลี่ยม จำนวน 2,994 ราย ร้อยละ 87.6



- อัตราการค้นพบและขึ้นทะเบียนรักษาวัณโรครายใหม่และกลับเป็นซ้ำ ณ วันที่ 25 กุมภาพันธ์ 2567 เป้าหมายปีงบประมาณร้อยละ 85 โดยเป้าหมายไตรมาส 2 ร้อยละ 44 ภาพรวมจังหวัด มีการค้นพบและขึ้นทะเบียนรักษาวัณโรครายใหม่และกลับเป็นซ้ำ จำนวน 253 ราย คิดเป็น ร้อยละ 28 มากที่สุด ได้แก่ อำเภอทุ่งเสลี่ยม ค้นพบและขึ้นทะเบียน 32 ราย คิดเป็นร้อยละ 42.1 ,อำเภอสวรรคโลก 47 ราย คิดเป็นร้อยละ 37.6

ขั้นตอนการดำเนินงานคัดกรอง/วินิจฉัยผู้ป่วยวัณโรค จังหวัดสุโขทัย

เชิงรุก

การคัดกรอง CXR ในกลุ่มเสี่ยง ➡ Mobile X-Ray เอกชน วันเวลาตามโครงการ(ใช้AI/แพทย์รังสีแปลผล ภายใน 2-3 วัน)

โรงพยาบาลนำผล CXR อ่านผลผิดปกติเข้าได้กับวัณโรค ให้แพทย์อ่านผลซ้ำ
(ระยะเวลาขึ้นอยู่กับแพทย์และการนัดผู้ป่วยมารับการปรึกษาของ TB Clinic)

ดำเนินการเก็บ Sputum ตามปริมาณที่ห้อง Lab สามารถตรวจได้ในแต่ละวัน (รู้ผลในวันนั้น)

- กรณี Smear AFB + ตามผู้ป่วยมาในวันรุ่งขึ้นเพื่อทำการรักษาและขึ้นทะเบียน ➡ ผู้ป่วยวัณโรครายใหม่/กลับเป็นซ้ำ
- ผู้ป่วยวัณโรคและนำ Smear AFB+ ส่งตรวจ FLD-LPA และ Culture DST ที่สคร.2 พิษณุโลก
- กรณี Smear AFB - นำเสมหะส่งตรวจ Gene Xpert ที่โรงพยาบาลสุโขทัย ➡ ผู้ป่วยวัณโรครายใหม่/กลับเป็นซ้ำ
- (ตามวันที่โรงพยาบาลแต่ละแห่งได้โควต้าส่งตรวจอาทิตย์ละ 1 วัน) จำนวนส่งตรวจ 50-60 ตัวอย่าง/สัปดาห์)

***กรณีตรวจ Xpert ผล MTB Not Detected แพทย์อาจส่ง CT Scan ➡ ผู้ป่วยวัณโรครายใหม่/กลับเป็นซ้ำ
และ Consult Chest Med และอาจส่งส่องกล้องหลอดลม Bronchoscopy

หมายเหตุ : อาจต้องใช้เวลานานมากกว่าปกติเนื่องจากต้องมีการจองคิวเพื่อไปทำในโรงพยาบาลจังหวัดอุตรดิตถ์
ระยะเวลาจาก CXR ผิดปกติ จนถึงวินิจฉัยวัณโรค อยู่ที่ 1-2 Week (อย่างรวดเร็วภายใน 1 Week)

เชิงรับ

ผู้ป่วยมีอาการเข้าได้กับวัณโรค แพทย์สงสัย คัดกรอง CXR ในโรงพยาบาล

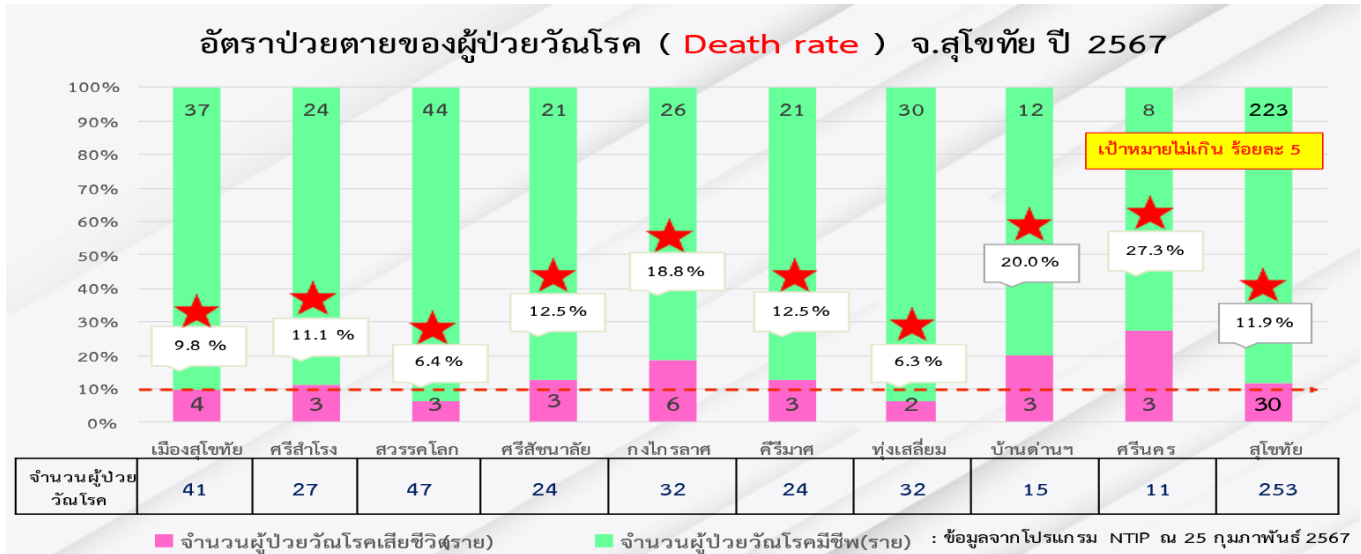
แพทย์ทำการอ่านผล CXR ผิดปกติเข้าได้กับวัณโรค นัดเก็บเสมหะส่งตรวจในวันรุ่งขึ้น

ดำเนินการเก็บ Sputum ตามปริมาณที่ห้อง Lab สามารถตรวจได้ในแต่ละวัน (รู้ผลในวันนั้น)

- กรณี Smear AFB + ตามผู้ป่วยมาในวันรุ่งขึ้นเพื่อทำการรักษาและขึ้นทะเบียน ➡ ผู้ป่วยวัณโรครายใหม่/กลับเป็นซ้ำ
- ผู้ป่วยวัณโรคและนำ Smear AFB+ ส่งตรวจ FLD-LPA และ Culture DST ที่สคร.2 พิษณุโลก
- กรณี Smear AFB - นำเสมหะส่งตรวจ Gene Xpert ที่โรงพยาบาลสุโขทัย ➡ ผู้ป่วยวัณโรครายใหม่/กลับเป็นซ้ำ
- (ตามวันที่โรงพยาบาลแต่ละแห่งได้โควต้าส่งตรวจอาทิตย์ละ 1 วัน) จำนวนส่งตรวจ 50-60 ตัวอย่าง/สัปดาห์)

***กรณีตรวจ Xpert ผล MTB Not Detected แพทย์อาจส่ง CT Scan ➡ ผู้ป่วยวัณโรครายใหม่/กลับเป็นซ้ำ
และ Consult Chest Med และอาจส่งส่องกล้องหลอดลม Bronchoscopy

หมายเหตุ : อาจต้องใช้เวลานานมากกว่าปกติเนื่องจากต้องมีการจองคิวเพื่อไปทำในโรงพยาบาลจังหวัดอุตรดิตถ์
ระยะเวลาจาก CXR ผิดปกติ จนถึงวินิจฉัยวัณโรค อยู่ที่ 1-2 Week (อย่างรวดเร็วภายใน 1 Week)



- อัตราป่วยตายของผู้ป่วยวัณโรค ณ วันที่ 25 กุมภาพันธ์ 2567 เป้าหมายไม่เกินร้อยละ 5 ภาพรวมจังหวัด พบอัตราป่วยตายของผู้ป่วยวัณโรค 30 ราย คิดเป็นร้อยละ 11.9 พบมากที่สุด อำเภอศรีนคร 3 ราย คิดเป็นร้อยละ 27.3 อำเภอบ้านด่านลานหอย 3 ราย คิดเป็นร้อยละ 20

ประธาน : การเสียชีวิตของผู้ป่วยวัณโรค 30 ราย มีการวิเคราะห์สาเหตุการเสียชีวิต เกิดจากปัจจัยใดบ้าง

กลุ่มงานควบคุมโรคติดต่อ : ยังไม่ได้ดำเนินการวิเคราะห์ข้อมูลผู้เสียชีวิต แต่มีข้อมูลการเสียชีวิตของผู้ป่วยวัณโรค 30 ราย โดยจะวิเคราะห์ข้อมูลและนำข้อมูล Death Case Conference จากสำนักงานป้องกันควบคุมโรคที่ 2 พิษณุโลกประกอบกัน ทั้งนี้ จะรายงานในการประชุมคณะกรรมการวางแผนและประเมินครั้งถัดไป

4.5.4.3 ผลการดำเนินงานไวรัสตับอักเสบบี และ ซี ปีงบประมาณ 2567

ตาราง การคัดกรองไวรัสตับอักเสบบี แยกรายโรงพยาบาล

การคัดกรองไวรัสตับอักเสบบี แยกรายโรงพยาบาล

ตารางการคัดกรองไวรัสตับอักเสบบี แยกรายโรงพยาบาล					
โรงพยาบาล	เป้าหมาย	จำนวนคัดกรองไวรัสตับอักเสบบี (AntiHBV)	ร้อยละ	Positive	ร้อยละ
รพ.สุโขทัย (10724)	5,364	1,642	30.61	130	7.92
รพ.ศรีสัทรสุโขทัย (10725)	3,376	1,181	34.98	87	7.37
รพ.บ้านด่านลานหอย (11244)	1,132	865	76.41	0	0
รพ.คีรีมาศ (11245)	1,328	648	48.80	0	0
รพ.กงไกรลาศ (11246)	1,532	178	11.62	0	0
รพ.ศรีสัชชนาลัย (11247)	2,207	916	41.50	21	2.29
รพ.สวรรคโลก (11248)	2,959	340	11.49	0	0
รพ.ศรีนคร (11249)	568	551	97.01	0	0
รพ.ทุ่งเสลี่ยม (11250)	1,125	183	16.27	0	0
ผลรวมทั้งหมด	19,591	6,504	33.20	238	3.66

หมายเหตุ แหล่งข้อมูลHDC (1ตุลาคม – 25 กุมภาพันธ์ 2567) ผู้ป่วยที่ Positive รับประทาน Tenofovir alafenamide (TAF) 25 mg เป็นยาที่อยู่ในการเฝ้าระวังรายหัว รพ.ติดตามอาการALT, Cr ทุก 3 – 6 เดือน

- การคัดกรองไวรัสตับอักเสบบี แยกรายโรงพยาบาล เป้าหมายการคัดกรอง จำนวน 19,591 ราย ได้รับการคัดกรองไวรัสตับอักเสบบี จำนวน 6,504 ราย ร้อยละ 33.20 พบผลตรวจ Positive 238 ราย ร้อยละ 3.66 ได้รับการคัดกรองมากที่สุด ได้แก่ รพ.ศรีนคร จำนวน

551 ราย ร้อยละ 97.01 รองลงมา รพ.บ้านด่านลานหอย จำนวน 865 ราย ร้อยละ 76.41 และพบผลตรวจ Positive มากที่สุด ได้แก่ รพ.สุโขทัย จำนวน 130 ราย ร้อยละ 7.92 และรองลงมา รพ.ศรีสังวรสุโขทัย จำนวน 87 ราย ร้อยละ 7.37

ตาราง การคัดกรองไวรัสตับอักเสบซี แยกรายโรงพยาบาล

การคัดกรองไวรัสตับอักเสบ ซี แยกรายโรงพยาบาล

ตารางการคัดกรองไวรัสตับอักเสบ ซี แยกรายโรงพยาบาล						
โรงพยาบาล	เป้าหมาย	จำนวนคัดกรองไวรัสตับอักเสบซี (AntiHCV)	ร้อยละ	Positive	ร้อยละ	รับยา Sof/Vel
รพ.สุโขทัย (10724)	4,896	1,395	28.49	39	2.80	6
รพ.ศรีสังวรสุโขทัย (10725)	2,981	1,231	41.29	20	1.62	3
รพ.บ้านด่านลานหอย (11244)	1,421	886	62.35	0	0	0
รพ.ศรีมาศ (11245)	1,749	587	33.56	0	0	0
รพ.กงไกรลาศ (11246)	1,928	196	10.17	0	0	0
รพ.ศรีสังขาลัย (11247)	2,894	1,049	36.25	10	0.95	3
รพ.สวรรคโลก (11248)	3,081	649	21.06	0	0	1
รพ.ศรีนคร (11249)	843	689	81.73	5	0.73	0
รพ.ทุ่งเสลี่ยม (11250)	1,584	198	12.50	0	0	0
ผลรวมทั้งหมด	21,377	6,880	32.18	74	1.08	13

หมายเหตุ แหล่งข้อมูล HDC (1 ตุลาคม - 25 กุมภาพันธ์ 2567) ต้องมีค่า HCV viral load มากกว่า 15 IU/ml

- การคัดกรองไวรัสตับอักเสบซี แยกรายโรงพยาบาล เป้าหมายการคัดกรอง จำนวน 21,377 ราย ได้รับการคัดกรองไวรัสตับอักเสบซี จำนวน 6,880 ราย ร้อยละ 32.18 ผลตรวจ Positive 74 ราย ร้อยละ 1.08 ได้รับยา 13 ราย โดยมีการคัดกรองไวรัสตับอักเสบซี มากที่สุด ได้แก่ รพ.ศรีนคร จำนวน 689 ราย ร้อยละ 81.73 และรองลงมา รพ.บ้านด่านลานหอย จำนวน 886 ราย ร้อยละ 62.35

ตาราง การคัดกรองไวรัสตับอักเสบบีและซี ในเรือนจำ

การคัดกรองไวรัสตับอักเสบ บี และ ซี แยกรายเรือนจำ

เรือนจำ	ผู้ต้องขังทั้งหมด	HCV						HBV					
		คัดกรองรายใหม่	Positive	การคัดกรองรายเก่า	Positive	ร้อยละการคัดกรอง	รับยา	คัดกรองรายใหม่	Positive	การคัดกรองรายเก่า	Positive	ร้อยละการคัดกรอง	รับยา
เรือนจำสุโขทัย	1135	250	3	417	3	58.77	1	250	8	417	13	58.77	0
เรือนจำอำเภอสวรรคโลก	658	121	0	279	4	60.79	0	121	0	279	21	60.79	0
ผลรวมทั้งหมด	1,793	371	3	696	7	59.51	1	371	8	696	34	59.51	0

หมายเหตุ คัดกรอง (1 ตุลาคม 2566 - 25 กุมภาพันธ์ 2567) สำหรับผู้ต้องขัง ที่มีผลตรวจ HCV และ HBV เป็น positive ได้เข้าสู่ระบบการรักษา สำหรับผู้ป่วยยังไม่เข้าเรือนจำการรับยาให้ตรวจเฝ้าระวังปีละ ครั้ง

- การคัดกรองไวรัสตับอักเสบบีและซี ในเรือนจำ มีผู้ต้องขังทั้งหมด 1,793 ราย การคัดกรองไวรัสตับอักเสบซี ผู้ต้องขังรายใหม่ จำนวน 371 ราย พบผลตรวจ Positive จำนวน 3 ราย และคัดกรองไวรัสตับอักเสบซีรายเก่า จำนวน 696 ราย พบผล Positive 7 ราย คิดเป็นร้อยละ 59.51 และได้รับยา 1 ราย

- การคัดกรองไวรัสตับอักเสบบี ผู้ต้องขังรายใหม่ จำนวน 371 ราย พบผลตรวจ Positive 8 ราย คัดกรองไวรัสตับอักเสบบี รายเก่า 696 ราย พบผลตรวจ Positive 34 ราย คิดเป็นร้อยละ 59.51

มติที่ประชุม : รับทราบ

4.5.5 กลุ่มกฎหมาย : แนวทางการปฏิบัติตามระเบียบสำนักนายกรัฐมนตรีว่าด้วยการเรียไร

ระเบียบสำนักนายกรัฐมนตรีว่าด้วยการเรียไรของหน่วยงานของรัฐ พ.ศ.2566 (มีผลบังคับใช้ 31 พฤษภาคม 2566)

- การเรียไร : การเก็บเงิน/ทรัพย์สิน โดยขอร้องให้ช่วยออกเงิน/ทรัพย์สินตามใจสมัคร รวมถึง การซื้อขาย แลกเปลี่ยน ขดใช้ หรือบริการฯ เพื่อรวบรวมเงิน/ทรัพย์สินไปใช้ในกิจการอย่างใดอย่างหนึ่ง

- การเข้าไปมีส่วนเกี่ยวข้องกับการเรียไร : เข้าไปช่วยเหลือโดยมีส่วนร่วมในการจัดให้มีการเรียไรในฐานะผู้ร่วมจัด ผู้สนับสนุน หรือเป็นกรรมการ อนุกรรมการ คณะทำงาน ที่ปรึกษา หรือฐานะอื่นใดในการเรียไรของหน่วยงานของรัฐ หน่วยงาน องค์กร บุคคล นิติบุคคล ไม่ว่าจะโดยตรงหรือโดยอ้อม

หลัก หน่วยงานของรัฐจะจัดให้มีการเรียไร หรือเข้าไปมีส่วนเกี่ยวข้องกับการเรียไรมิได้ ยกเว้น (ไม่ต้องขออนุมัติ)

1. เป็นนโยบายเร่งด่วนของรัฐบาล และมีมติ ครม. ให้เรียไรได้
2. เพื่อช่วยเหลือผู้เสียหายจากสาธารณภัย หรือเหตุการณ์สำคัญ
3. การเรียไรทำบุญในการทอดผ้ากฐินพระราชทาน
4. การเรียไรเพื่อประโยชน์ของหน่วยงาน/สาธารณประโยชน์ ที่ไม่เกินวงเงินที่กำหนดในราชกิจจานุเบกษา
5. การเข้าไปมีส่วนเกี่ยวข้องกับการเรียไรของบุคคล/นิติบุคคลที่กำหนดในราชกิจจานุเบกษา ที่ได้รับอนุญาตให้เรียไรได้

ผู้มีอำนาจในการอนุมัติจัดให้มีการเรียไร

คณะกรรมการควบคุมการเรียไรของหน่วยงานของรัฐ (กคร.)

- รองนายกรัฐมนตรี หรือ รมต.ประจำสำนักนายกรัฐมนตรี เป็นประธาน และผู้แทนกระทรวงฯ เป็นกรรมการ
- อนุมัติการเรียไร หรือการเข้าไปมีส่วนเกี่ยวข้องกับการเรียไรของหน่วยงานของรัฐใน กทม. หรือในเขตท้องที่เกิน 1 จังหวัด

คณะกรรมการควบคุมการเรียไรจังหวัด (กคร.จังหวัด)

- ผู้ว่าราชการจังหวัด เป็นประธาน และหัวหน้าส่วนราชการฯ เป็นกรรมการ หน.สำนักงานจังหวัดเป็นกรรมการและเลขานุการ
- อนุมัติการเรียไร หรือการเข้าไปมีส่วนเกี่ยวข้องกับการเรียไรของหน่วยงานของรัฐภายในเขตจังหวัดนั้นๆ

หลักเกณฑ์การพิจารณาอนุมัติให้มีการเรียไรของ กคร. และ กคร.จังหวัด จะต้องมิลักษณะและวัตถุประสงค์อย่างใดอย่างหนึ่ง ดังนี้

1. หน่วยงานของรัฐดำเนินการเรียไรเพื่อประโยชน์แก่หน่วยงานของรัฐนั่นเอง
2. เป็นการเรียไรเพื่อประโยชน์แก่การป้องกันหรือพัฒนาประเทศ
3. เป็นการเรียไรเพื่อสาธารณประโยชน์
4. เป็นการเข้าไปมีส่วนเกี่ยวข้องกับการเรียไรของบุคคลหรือนิติบุคคลที่ได้รับอนุญาตจาก กคร.แล้ว

หลักฐานประกอบคำขออนุมัติ

1. โครงการจัดให้มีการเรียไร/ โครงการจัดให้มีการเข้าไปมีส่วนเกี่ยวข้องฯ
2. รายละเอียดของการจัดให้มีการเรียไร
3. หลักฐานการได้รับความเห็นชอบจากหน่วยงานระดับกรม (สำนักงานปลัดกระทรวงสาธารณสุข)
4. หลักฐานการขอรับอนุญาตให้จัดให้มีการเรียไร กรณีที่ต้องได้รับอนุญาตตามกฎหมายที่เกี่ยวข้องอื่นๆ
5. สำเนาใบอนุญาตให้มีการเรียไร (กรณีการยื่นขอเข้าไปมีส่วนเกี่ยวข้องกับการเรียไรฯ)
6. หลักฐานอื่นๆ (ถ้ามี)

การยื่นคำขออนุมัติ

1. ยื่นล่วงหน้าไม่น้อยกว่า 60 วัน ก่อนวันเรียไร/เข้าไปมีส่วนเกี่ยวข้องฯ
2. ยื่นด้วยตนเอง หรือทางไปรษณีย์ลงทะเบียนตอบรับ
3. ต้องได้รับอนุมัติจาก กคร. หรือ กคร.จังหวัดก่อนจึงจะทำการเรียไร/เข้าไปมีส่วนเกี่ยวข้องฯ ได้

แนวทางการขอความเห็นชอบเกี่ยวกับการเรียไรของหน่วยงานในสังกัด สป.สธ. ตามหนังสือด่วนที่สุด ที่ สธ 0217/ว 5446 ลง 21 พฤศจิกายน 2566

จัดทำคำขอโครงการฯ และรายละเอียด → ศูนย์ปฏิบัติการต่อต้านการทุจริต กระทรวงสาธารณสุข → กองกฎหมาย สำนักงานปลัดกระทรวงสาธารณสุข → ปลัดกระทรวงสาธารณสุข → คณะกรรมการควบคุมการเรียไรของหน่วยงานของรัฐ (กคร.)

ผู้อำนวยการโรงพยาบาลสวรรคโลก : การเรียไร ของหน่วยงานสังกัดกระทรวงสาธารณสุข โดยมีปลัดกระทรวงสาธารณสุข เป็นผู้อนุมัติ จึงมีความเห็นว่า วิธีที่ดีที่สุด คือการรับบริจาค กรณีที่หน่วยงานมีการร้องขอ จะเข้าหลักเกณฑ์การเรียไร เช่น การทอดผ้าป่า การจัดกิจกรรมวิ่ง และร่วมเป็นกรรมการดำเนินการ ถือว่าไม่ได้ด้วยซ้ำ จึงเสนอให้รับบริจาค ไม่เรียไร

ประธาน : หน่วยบริการในจังหวัดสุโขทัย ยังไม่มีการดำเนินการตามแนวทางการปฏิบัติตามระเบียบสำนักนายกรัฐมนตรีว่าด้วยการเรียไรฯ กรณี โรงพยาบาลมีกิจกรรมระดมทุน ทำบุญ ทอดผ้าป่า ที่เข้าเกณฑ์ ให้ทำขออนุมัติเรียไร จาก กคร. ซึ่งการดำเนินการขออนุมัติในครั้งแรกให้หารือกับกลุ่มกฎหมาย ทั้งนี้ โรงพยาบาลกงไกรลาศ ได้สนับสนุนการสร้างอาคารและต้องจัดหาครุภัณฑ์ อาจจะต้องมีกิจกรรมการเรียไร ให้วางแผนล่วงหน้า เนื่องจากขั้นตอนใช้ระยะเวลา และให้เป็นพื้นที่นำร่องในการขออนุมัติ จาก กคร.

4.5.6 กลุ่มงานพัฒนาคุณภาพและรูปแบบบริการ :

4.5.6.1 การตรวจเยี่ยมสถานีนอนามัยเฉลิมพระเกียรติ 60 พรรษา นวมินทราชินี เมืองเก่า

มูลนิธิพัฒนาสถานีนอนามัยเฉลิมพระเกียรติ ๖๐ พรรษานวมินทราชินี กำหนดตรวจเยี่ยมสถานีนอนามัยเฉลิมพระเกียรติฯ เมืองเก่า ในวันที่ ๕ มีนาคม ๒๕๖๗ โดย น.พ.โสภณ เมฆธน เป็นประธานการตรวจเยี่ยมฯ ทั้งนี้ ชมรมอาสาสมัครสาธารณสุขประจำหมู่บ้าน สถานีนอนามัยเฉลิมพระเกียรติ 60 พรรษา นวมินทราชินี เมืองเก่า อำเภอเมืองสุโขทัย จังหวัดสุโขทัย ขอเชิญชวนผู้มีจิตศรัทธาร่วมทำบุญซื้อครุภัณฑ์ทางการแพทย์ เพื่อถวายเป็นพระราชกุศลแด่พระบาทสมเด็จพระเจ้าอยู่หัว เนื่องในโอกาสมหามงคล เฉลิมพระชนมพรรษา 6 รอบ 72 พรรษา 28 กรกฎาคม 2567 บัญชีธนาคารกรุงไทยชื่อบัญชี เงินบริจาค ของ สอน.เมืองเก่า เลขที่บัญชี 867-600063-8 สามารถนำไปลดหย่อนภาษีบุคคลธรรมดาได้ 2 เท่า

ประธาน : มอบกลุ่มงานพัฒนาคุณภาพและรูปแบบบริการ จัดเตรียมพื้นที่ และรูปแบบการนำเสนอให้คณะกรรมการตรวจเยี่ยมร่วมกับสาธารณสุขอำเภอเมืองสุโขทัย สำหรับผู้บริจาคจะได้รับโล่รางวัลมูลนิธิ จากประธาน ในวันที่ 5 มีนาคม 2567

4.5.6.2 การประชุมวิชาการสาธารณสุขจังหวัดสุโขทัย ปี 2567 : วันที่ 14 มีนาคม 2567 ณ โรงแรม

สุโขทัยเทอร์เซอร์ รีสอร์ท แอนด์ สปา จังหวัดสุโขทัย

ประเภทผลงาน รวม 176 เรื่อง

- | | | | |
|---------------------------------|-----------|------------------------------|-----------|
| 1. งานวิจัย | 37 เรื่อง | 2. งานประจำสู่งานวิจัย (R2R) | 3 เรื่อง |
| 3. งานพัฒนาอย่างต่อเนื่อง (CQI) | 87 เรื่อง | 4. งานนวัตกรรม | 49 เรื่อง |

มติที่ประชุม : รับทราบ

วาระที่ 5 เรื่องเสนอเพื่อพิจารณา

5.1 กลุ่มงานบริหารทรัพยากรบุคคล :

1. การขอรับเงินค่าตอบแทนเงินเพิ่มพิเศษสำหรับ แพทย์ ทันตแพทย์ และเภสัชกรที่ปฏิบัติงานในหน่วยบริการสังกัดกระทรวงสาธารณสุข โดยไม่ทำเวชปฏิบัติส่วนตัว และหรือปฏิบัติงานในโรงพยาบาลเอกชน ดังนี้

ที่	ชื่อ - สกุล	ตำแหน่ง	สถานที่ปฏิบัติงาน	หมายเหตุ
1	นางสาวชิราภรณ์ วงษ์สวัสดิ์	เภสัชกรชำนาญการ	รพ.กงไกรลาศ	มีนาคม 2567
2	นางสาวศกกรรัตน์ มั่นศาสตร์	นายแพทย์ปฏิบัติการ	รพ.บ้านด่านลานหอย	มีนาคม 2567
3	นางนภา สุวรรณนพรัตน์	ทันตแพทย์เชี่ยวชาญ	รพ.กงไกรลาศ	เมษายน 2567

มติที่ประชุม : อนุมัติ

2. รายชื่อ ผู้ไม่ขอรับเงินค่าตอบแทนเงินเพิ่มพิเศษสำหรับ แพทย์ ทันตแพทย์ และเภสัชกรที่ปฏิบัติงานในหน่วยบริการสังกัดกระทรวงสาธารณสุข โดยไม่ทำเวชปฏิบัติส่วนตัว และหรือปฏิบัติงานในโรงพยาบาลเอกชน ดังนี้

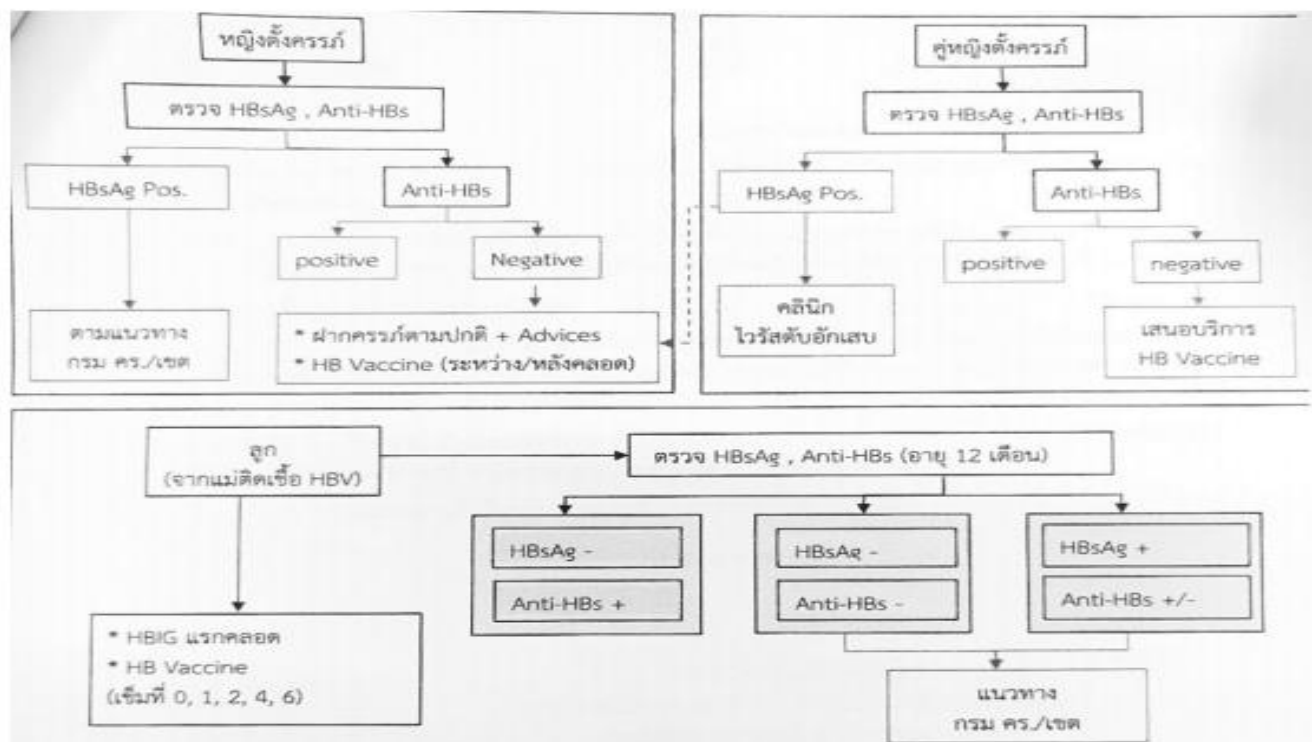
ที่	ชื่อ - สกุล	ตำแหน่ง	สถานที่ปฏิบัติงาน	หมายเหตุ
1	นางสาวจิตินันท์ นาคน้อย	นายแพทย์ชำนาญการ	รพ.ศรีสังวรสุโขทัย	ตั้งแต่เดือนกุมภาพันธ์ 2567

มติที่ประชุม : อนุมัติ

5.2 กลุ่มงานส่งเสริมสุขภาพ สุขภาพจิต และยาเสพติด : การดำเนินงานคัดกรองไวรัสตับอักเสบบีในหญิงตั้งครรภ์ การจัดการบริการตรวจคัดกรองไวรัสตับอักเสบบี ในสามี หรือคู่นอนตั้งครรภ์

- การประชุมหารือแนวทางการดำเนินงานไวรัสตับอักเสบบี ซี เขตสุขภาพที่ 2 เมื่อวันที่ 4 ตุลาคม 2566
- ชี้แจงประเด็น : การคัดกรองไวรัสตับอักเสบบี (ในสามีของหญิงตั้งครรภ์) โดยสนับสนุนการตรวจคัดกรอง HBsAg Anti-HBs ในหญิงตั้งครรภ์และคู่ งบประมาณ 2,000,000 บาท (ใช้ข้อมูลหญิงคลอดย้อนหลัง 3 ปีในการพิจารณาจัดสรร)
- สำนักงานเขตสุขภาพที่ 2 แจกจัดสรรเงินเหมาจ่ายรายหัว ปีงบประมาณ 2566 (สธ.0227/ว.4012 ลงวันที่ 2 พฤศจิกายน 2566)
- ประเด็น : การคัดกรองไวรัสตับอักเสบบี (ในสามีของหญิงตั้งครรภ์) (รพ.สุโขทัย จัดทำแบบขอรับการสนับสนุนฯ ลักษณะจ่ายขาดจาก รพ.อุดรดิตถ์)
- สำนักงานเขตสุขภาพที่ 2 ขอความร่วมมือให้ดำเนินการจัดการบริการตรวจคัดกรองไวรัสตับอักเสบบี (ในสามีหรือคู่นอนตั้งครรภ์) เป้าหมาย ร้อยละ 50 ของจำนวนหญิงตั้งครรภ์ (สธ.0227/ว.315 ลงวันที่ 26 มกราคม 2567)
- ผู้รับผิดชอบงานสำนักงานควบคุมโรคที่ 2 พิษณุโลก เข้าร่วมชี้แจงแนวทางการดำเนินงานคัดกรอง Hepatitis B สามีหญิงตั้งครรภ์ ในเวที MCH Board จังหวัดสุโขทัย (23 มกราคม 2567)

แนวทางการตรวจคัดกรองไวรัสตับ บี ในหญิงตั้งครรภ์ และคู่ เขตสุขภาพที่ 2



รายงานเก็บข้อมูล ปี 2567 (สคร.2)

1. ชื่อ -สกุล และเลขบัตรประชาชนหญิงตั้งครรภ์ทุกรายที่ได้รับการตรวจคัดกรองไวรัสตับ บี ที่เข้ารับบริการแผนก ANC
2. ชื่อ - สกุล และเลขบัตรประชาชนสามีหญิงตั้งครรภ์ที่เข้ารับบริการตรวจคัดกรองไวรัสตับ บี ที่เข้ารับบริการแผนก ANC (ไม่ต้องแม่ชื่อกัน)
3. กรณี พบหญิงตั้งครรภ์ หรือ คู่สามี คนใดคนหนึ่งมีผลตรวจ HBsAg Positive (ขอให้แม่ชื่อกัน)

พิจารณา เรื่องการจัดสรรเงินให้กับโรงพยาบาลทุกแห่ง จังหวัดสุโขทัย

แนวทางที่ 1 จำนวนหญิงตั้งครรภ์ที่เข้ารับบริการฝากครรภ์จังหวัดสุโขทัย ปี 2566

อำเภอ	จำนวนหญิงตั้งครรภ์ที่เข้ารับบริการฝากครรภ์ จังหวัดสุโขทัย ปี 2566 (ราย)	งบประมาณที่ได้รับการจัดสรร (บาท)
อำเภอเมืองสุโขทัย	5,481	64,261
อำเภอบ้านด่านฯ	1,881	22,054
อำเภอคีรีมาศ	2,261	26,509
อำเภอกงไกรลาศ	2,838	33,274
อำเภอศรีสัชนาลัย	2,335	27,376
อำเภอศรีสำโรง	3,988	46,757
อำเภอสวรรคโลก	3,623	42,478
อำเภอศรีนคร	943	11,056
อำเภอทุ่งเสลี่ยม	861	10,095
รวม	24,211	283,860

หมายเหตุ 1. อัตราการจ่าย 1 คน : 11.7244 บาท

2. Ref : HDC กระทรวงสาธารณสุข (เพิ่ม ANC) ณ วันที่ 23 กุมภาพันธ์ 2567

3. จัดสรร ลักษณะจ่ายขาด

- ข้อดี หน่วยบริการได้รับเงินแบบเบ็ดเสร็จ ไม่ผูกกับจำนวนผลงาน และไม่เสียเวลาเบิกจ่าย
- ข้อเสีย อาจจะทำให้ผลการดำเนินงานคัดกรอง ปี 2567 ไม่เป็นไปตามเป้าหมายที่กำหนด

แนวทางที่ 2 ผลงานการติดตามสามัญตั้งครุฑที่เข้ารับการตรวจคัดกรองไวรัสตับอักเสบบี ปี ที่เข้ารับบริการแผนก ANC ปี 2567

แนวทางที่ 2.1 อัตราการจ่าย 1 คน : 100 บาท (เท่ากับอัตราการเหมาจ่าย FS ญึงตั้งครุฑ)

แนวทางการเบิกจ่าย 1.ส่งผลงานเบิกจาก รพ.สุโขทัย 2. เบิกจ่ายรายไตรมาส

หมายเหตุ จัดสรรจ่ายตามสัดส่วนผลงานจริง

- ข้อดี ผลการดำเนินงานคัดกรอง ปี 2567 จะมีผลต่อเป้าหมายที่กำหนด (ร้อยละ 50)

- ข้อเสีย อาจจะเสียเวลาทำเอกสารเบิกจ่ายเงิน ตามสัดส่วนของผลงาน

แนวทางที่ 2.2 ผู้อำนวยการโรงพยาบาลสุโขทัย ได้ให้ข้อเสนอแนะ ให้โรงพยาบาลสุโขทัยดำเนินการจัดซื้อชุดตรวจ ในภาพจังหวัด ข้อดี เบ็ดเสร็จในการจัดซื้อชุดตรวจสามารถต่อรองราคา และไม่มีปัญหาการจัดซื้อในราคาที่ไม่เท่ากันของหน่วยบริการ โดยให้หน่วยบริการส่งเบิกเป็นรายเดือน/รายไตรมาส ไปยังโรงพยาบาลสุโขทัย ทั้งนี้ กรณีเงิน 283,860 บาท สามารถซื้อชุดตรวจได้ประมาณ 400 ชุด

จึงขอให้คณะกรรมการ พิจารณาแนวทางการจัดสรรเงินให้กับโรงพยาบาล

แนวทางที่ 1 จัดสรร ลักษณะจ่ายขาด อัตราการจ่าย 1 คน : 11.7244 บาท

แนวทางที่ 2 : 2.1 จัดสรรจ่ายตามสัดส่วนผลงานจริง อัตราการจ่าย 1 คน : 100 บาท (เท่ากับอัตราการเหมาจ่าย FS ญึงตั้งครุฑ) ตามงบเหมาจ่ายรายหัว

2.2 โรงพยาบาลสุโขทัยจัดซื้อชุดตรวจคัดกรองและให้หน่วยบริการมาเบิกตามผลงาน

มติที่ประชุม : รับทราบ ให้ใช้ในแนวทาง 2.2

กลุ่มงานส่งเสริมสุขภาพ สุขภาพจิต และยาเสพติด : สนับสนุนให้โรงพยาบาลสุโขทัยดำเนินการจัดซื้อชุดตรวจ ส่วนการจัดสรรจะพิจารณาเกณฑ์และจัดสรรให้แต่ละหน่วยบริการต่อไป

วาระที่ 6 เรื่องอื่นๆ :

6.1 **กลุ่มงานพัฒนายุทธศาสตร์สาธารณสุข** : เพิ่มเติมผลการดำเนินงานลงทะเบียน หมอพร้อม DID แยกรายโรงพยาบาลและโรงพยาบาลส่งเสริมสุขภาพตำบล



✓ **ผลการดำเนินงานลงทะเบียน หมอพร้อม DID**

ตามนโยบายบัตรประชาชนใบเดียวรักษาได้ทุกที่

หมอพร้อม DID



จังหวัดสุโขทัย ข้อมูล ณ วันที่ 27/02/67 (14.40น.)

อำเภอ	ภาพรวม			โรงพยาบาล			sw.ศต. (ส.บ.)			sw.ศต. (ถ่ายโอน)		
	ปชก.	ผลงานสะสม	ร้อยละ	ปชก.	ผลงานสะสม	ร้อยละ	ปชก.	ผลงานสะสม	ร้อยละ	ปชก.	ผลงานสะสม	ร้อยละ
เมืองสุโขทัย	68,824	33,901	49.26	2,475	2,742	110.8	60,452	29,883	49.43	5,897	1276	21.64
บ้านด่านนา	31,696	19,701	62.16	4,959	3,692	74.45	12,553	8,597	68.49	14,184	7,412	52.26
ศรีมาศ	38,533	23,654	61.39	4,628	2658	57.43	28,900	18,339	63.46	5,005	2,657	53.09
กงไกรลาศ	49,728	34,496	69.37	5,797	3,486	60.13	42,135	30,143	71.54	1,796	867	48.27
ศรีสัชฌาย์	67,165	41,206	61.35	5,734	2,038	35.54	55,836	36,512	65.39	5,595	2656	47.47
ศรีสำโรง	51,123	36,895	72.17	2,410	2,864	118.8	45,963	32,273	70.22	2,750	1,758	63.93
สวรรคโลก	52,848	34,199	64.71	5,104	2,193	42.97	41,549	29,098	70.03	6,195	2,908	46.94
ศรีนคร	17,384	12,197	70.16	3,578	2,787	77.89	12,212	8,609	70.5	1,594	801	50.25
ทุ่งสลับ	32,106	21,079	65.65	9,087	3,255	35.82	20,138	16,271	80.8	2,881	1,553	53.9
รวม	409,407	257,328	62.85	43,772	25,715	58.75	320,913	201,871	62.91	46,215	19,530	42.26

- ผลงานลงทะเบียน หมอพร้อม DID แยกรายโรงพยาบาล ภาพรวมประชากร 43,772 ราย ผลงานสะสม 25,715 ราย คิดเป็นร้อยละ 58.75 ผลงาน โรงพยาบาลที่ลงทะเบียน หมอพร้อม DID มากที่สุด ได้แก่ โรงพยาบาลศรีสังวรสุโขทัย ผลงานสะสม 2,864 ราย คิดเป็นร้อยละ 118.8 โรงพยาบาลสุโขทัย ผลงานสะสม 2,742 ราย คิดเป็นร้อยละ 110.8

- ผลงานลงทะเบียน หมอพร้อม DID แยกรายรพ.สต.ในสังกัด สป. ภาพรวมประชากร 320,913 ราย ผลงานสะสม 201,871 ราย คิดเป็นร้อยละ 62.91 รพ.สต.ในสังกัด สป. ที่มีผลงานลงทะเบียน หมอพร้อม DID มากที่สุด ได้แก่ รพ.สต.อำเภอทุ่งเสลี่ยม ผลงานสะสม 16,271 ราย คิดเป็นร้อยละ 80.8 ,รพ.สต.อำเภอโกกรลาต ผลงานสะสม 30,143 ราย คิดเป็นร้อยละ 71.54

- ผลงานลงทะเบียน หมอพร้อม DID แยกราย รพ.สต.ในสังกัด อบจ. ภาพรวมประชากร 46,215 ราย ผลงานสะสม 19,530 ราย คิดเป็นร้อยละ 42.26 รพ.สต.ในสังกัด อบจ. ที่มีผลงานลงทะเบียน หมอพร้อม DID มากที่สุด ได้แก่ รพ.สต.อำเภอศรีสำโรง ผลงานสะสม 1,758 ราย คิดเป็นร้อยละ 63.93 , รพ.สต.อำเภอศรีมาศ ผลงานสะสม 2,657 ราย คิดเป็นร้อยละ 53.09

ประธาน : ให้โรงพยาบาลที่มีผลงานน้อย จัดบริการเชิงรุกการลงทะเบียน หมอพร้อม DID ในพื้นที่ รวมทั้ง สาธารณสุขอำเภอ เมืองสุโขทัย เร่งรัดการลงทะเบียน หมอพร้อม DID และขอชื่นชม รพ.สต.ในสังกัด อบจ.ที่มีผลงานลงทะเบียน หมอพร้อม DID

ผู้อำนวยการโรงพยาบาลทุ่งเสลี่ยม : จากตารางพบว่าโรงพยาบาลทุ่งเสลี่ยม มีจำนวน ประชากรที่รับผิดชอบมากกว่า โรงพยาบาลอื่นๆ และมีการลงทะเบียนหมอพร้อม DID สูงกว่าที่โรงพยาบาลอื่นๆ

มติที่ประชุม : รับทราบ

6.2 กลุ่มงานส่งเสริมสุขภาพ สุขภาพจิต และยาเสพติด : รายงานความก้าวหน้าการจัดบริการศูนย์บริการคนพิการแบบเบ็ดเสร็จ ข้อเสนอการนายแพทย์สาธารณสุขจังหวัดสุโขทัย มีความประสงค์ที่จะจัดบริการออกบัตรผู้พิการและการดูแลผู้พิการแบบเบ็ดเสร็จ ร่วมมือกับหน่วยงานสำนักงานสาธารณสุขจังหวัดสุโขทัย/ สำนักงานพัฒนาสังคมและความมั่นคงของมนุษย์จังหวัด (พมจ.)/ท้องถิ่นจังหวัดสุโขทัย

กำหนดการ

23 พฤศจิกายน 2566	กลุ่มงานพัฒนายุทธศาสตร์สาธารณสุขและกลุ่มงานส่งเสริมสุขภาพ สุขภาพจิต และยาเสพติด ศึกษาดูงานสำนักงานสาธารณสุขจังหวัดตาก
29 พฤศจิกายน 2566	ประสานสำนักงานพัฒนาสังคมและความมั่นคงของมนุษย์จังหวัด (พมจ.) ชะลอการดำเนินงานรอโปรแกรม สำนักงานพัฒนาสังคมและความมั่นคงของมนุษย์จังหวัด (พมจ.)
9 มกราคม 2567	โปรแกรมยังไม่พร้อมใช้ /ดำเนินการต่อที่ทำสัญญากับโรงพยาบาลสุโขทัย
12 มกราคม 2567	ประชุมแลกเปลี่ยนแนวทางการดำเนินงานการจัดบริการศูนย์บริการคนพิการแบบเบ็ดเสร็จ กับ พมจ.สุโขทัย
15 กุมภาพันธ์ 2567	ประชุมหารือแนวทางการดำเนินงานการจัดบริการศูนย์บริการคนพิการแบบเบ็ดเสร็จกับ ท้องถิ่นจังหวัดสุโขทัย
เดือนกุมภาพันธ์ 2567	อยู่ระหว่างดำเนินการร่าง MOU และจัดทำคู่มือ
สัปดาห์ที่ 4 ของเดือนมีนาคม 2567	ทำ MOU ร่วมกัน ระหว่างหน่วยงานทั้ง 3 หน่วยงาน (สำนักงานสาธารณสุขจังหวัดสุโขทัย /สำนักงานพัฒนาสังคมและความมั่นคงของมนุษย์จังหวัด (พมจ.)/ท้องถิ่นจังหวัดสุโขทัย)

ประธาน : การจัดบริการศูนย์บริการคนพิการแบบเบ็ดเสร็จ ให้จัดทำเป็นโครงการเฉลิมพระเกียรติฯของสำนักงานสาธารณสุขจังหวัดสุโขทัย ทั้งนี้ มอบรองนายแพทย์สาธารณสุขจังหวัด (ด้านส่งเสริมพัฒนา) ประสานขั้นตอนกับจังหวัดในการจัดทำโครงการเฉลิมพระเกียรติฯ ซึ่งจะมีการ Kick off และ MOU กับหน่วยงานที่เกี่ยวข้อง ในวันที่ 25 มีนาคม 2567 ทั้งนี้ ให้เตรียมความพร้อมระบบการจัดบริการศูนย์บริการคนพิการแบบเบ็ดเสร็จ แล้วเสร็จหลังจากนั้นให้ลงพื้นที่ดำเนินการเชิงรุกในการคัดกรองผู้พิการ เพื่อเพิ่มการเข้าถึงบริการและเพื่อเข้าสู่ระบบเพิ่มมากขึ้น

ปิดประชุม : เวลา 16.30 น.

ยศกร แยมขำ
(นายยศกร แยมขำ)
นักวิชาการสาธารณสุข
ผู้บันทึกรายงานการประชุม

ศุภพิชญ์ ญาณโสภณ
(นางสาวศุภพิชญ์ ญาณโสภณ)
นักวิเคราะห์นโยบายและแผนชำนาญการพิเศษ
ผู้ตรวจรายงานการประชุม