



## บันทึกข้อความ

ส่วนราชการ สำนักงานสาธารณสุขจังหวัดสุโขทัย กลุ่มงานพัฒนายุทธศาสตร์สาธารณสุข

ที่ สท ๐๐๓๓.๐๐๒/๔๗๐

วันที่ ๒๓ กุมภาพันธ์ ๒๕๖๗

เรื่อง รายงานการประชุมคณะกรรมการวางแผนและประเมินผล ครั้งที่ ๑/๒๕๖๗

เรียน นายแพทย์สาธารณสุขจังหวัดสุโขทัย

ตามที่ สำนักงานสาธารณสุขจังหวัดสุโขทัย โดยกลุ่มงานพัฒนายุทธศาสตร์สาธารณสุข จัดให้มีการประชุมคณะกรรมการวางแผนและประเมินผล สำนักงานสาธารณสุขจังหวัดสุโขทัย ครั้งที่ ๑/๒๕๖๗ วันที่ ๓๐ มกราคม ๒๕๖๗ ณ ห้องประชุมพระมงคลพัฒนพิธาน สำนักงานสาธารณสุขจังหวัดสุโขทัย นั้น

ในการนี้ กลุ่มงานพัฒนายุทธศาสตร์สาธารณสุข สำนักงานสาธารณสุขจังหวัดสุโขทัย ขอส่งรายงานการประชุมคณะกรรมการวางแผนและประเมินผล ครั้งที่ ๑/๒๕๖๗ เพื่อให้ประกอบการพิจารณาแก้ไข รับรองรายงานการประชุมและติดตามการประชุมครั้งต่อไป

จึงเรียนมาเพื่อโปรดทราบ

ชกษ แยมซ์

(นายยศกร แยมซ์)

นักวิชาการสาธารณสุข

(นางสาวศุภศิษฐ์ ญาณโสภณ)

นักวิเคราะห์นโยบายและแผนชำนาญการพิเศษ

(นายมงคล ลือชวงค์)

นายแพทย์ชำนาญการพิเศษ

รักษาการในตำแหน่ง นายแพทย์เชี่ยวชาญ (ด้านเวชกรรมป้องกัน)

(นางสาวอัญญารัตน์ สิทธิวงศ์)

ผู้อำนวยการโรงพยาบาลบ้านตาก รักษาราชการแทน

นายแพทย์สาธารณสุขจังหวัดสุโขทัย

รายงานการประชุมคณะกรรมการวางแผนและประเมินผล สำนักงานสาธารณสุขจังหวัดสุโขทัย

ครั้งที่ 1/2567 วันที่ 30 มกราคม 2567 เวลา 09.00 น. - 14.30 น.

ณ ห้องประชุมพระมงคลพัฒนพิธาน สำนักงานสาธารณสุขจังหวัดสุโขทัย

ผู้มาประชุม

1. นางสาวธัญญารัตน์ สิทธิวงศ์	นายแพทย์สาธารณสุขจังหวัดสุโขทัย	ประธาน
2. นายมงคล ลือขวงค์	รองนายแพทย์สาธารณสุขจังหวัด (ด้านเวชกรรมป้องกัน)	
3. นายวิชาญ มีเครือรอด	รองนายแพทย์สาธารณสุขจังหวัด (ด้านบริหาร)	
4. นายมานอช อุ้วฒิมพงษ์	ผู้อำนวยการโรงพยาบาลสุโขทัย	
5. นายเชียรชัย กิจสนาโยธิน	ผู้อำนวยการโรงพยาบาลศรีสวรรค์สุโขทัย	
6. นายสุทนต์ ทังศิริ	ผู้อำนวยการโรงพยาบาลสวรรคโลก	
7. นายบริรักษ์ ลัภนะกุล	ผู้อำนวยการโรงพยาบาลทุ่งเสลี่ยม	
8. นายศักดิ์สิทธิ์ บ่อแก้ว	ผู้อำนวยการโรงพยาบาลศรีสัชชนาลัย	
9. นายพงศธร เหลือหลาย	ผู้อำนวยการโรงพยาบาลศรีนคร	
10. นายชุมพล นุชผ่อง	ผู้อำนวยการโรงพยาบาลคีรีมาศ	
11. นายพงษ์ศักดิ์ ราชสมณะ	ผู้อำนวยการโรงพยาบาลบ้านด่านลานหอย	
12. นายสุพร กุละพัฒน์	รองผู้อำนวยการฝ่ายการแพทย์ โรงพยาบาลสุโขทัย	
13. นายสุนทร อินทพิบูลย์	รองผู้อำนวยการฝ่ายการแพทย์ โรงพยาบาลศรีสวรรค์สุโขทัย	
14. นายสรวุฒิ เอี่ยมนุ้ย	สาธารณสุขอำเภอเมืองสุโขทัย	
15. นางศศิพร บัวหงษ์	สาธารณสุขอำเภอศรีสำโรง	
16. นายรัชกร คำถาเครือ	สาธารณสุขอำเภอสวรรคโลก	
17. นายบุญสืบ เปรมศรี	สาธารณสุขอำเภอกงไกรลาศ	
18. นายชาวลิต เลื่อนลอย	สาธารณสุขอำเภอศรีนคร	
19. นายเดชทัต หอมบุปผา	สาธารณสุขอำเภอศรีสัชชนาลัย	
20. นายนิสิต ยิ้มรินทร์	สาธารณสุขอำเภอทุ่งเสลี่ยม	
21. นางสาวพิณ ศิรินวล	สาธารณสุขอำเภอคีรีมาศ	
22. นายมหาชาติ ไสภณินธินาท	สาธารณสุขอำเภอบ้านด่านลานหอย	
23. นางนิภาพันท์ แป้นโพธิ์กลาง	แทนผู้อำนวยการกองสาธารณสุขและสิ่งแวดล้อม เทศบาลเมืองสุโขทัยธานี	
24. นายสมโภชน์ รื่นรส	นักวิชาการสาธารณสุขชำนาญการ ผู้อำนวยการโรงพยาบาลส่งเสริมสุขภาพตำบลบ้านกล้วย	
25. นายจำนง นันทะกมล	นักวิชาการสาธารณสุขชำนาญการพิเศษ ผู้อำนวยการโรงพยาบาลส่งเสริมสุขภาพตำบลท่าชัย	
26. นายปัญญา ขวัญวงศ์	หัวหน้ากลุ่มงานทันตสาธารณสุข	
27. นางพัชรินทร์ คีรีมาศทอง	หัวหน้ากลุ่มงานประกันสุขภาพ	
28. นางพิมพ์รัตน์ ชื่นบาน	หัวหน้ากลุ่มงานส่งเสริมสุขภาพ สุขภาพจิต และยาเสพติด	
29. นายณัฐพงษ์ เอี่ยมกุล	หัวหน้ากลุ่มงานควบคุมโรคติดต่อ	
30. นายอนุ เอี่ยมทอง	หัวหน้ากลุ่มงานอนามัยสิ่งแวดล้อมและอาชีวอนามัย	
31. นายมนู เกตุเอี่ยม	หัวหน้ากลุ่มงานคุ้มครองผู้บริโภคและเภสัชสาธารณสุข	

32. นางอภิญา จุติตระกูลชัย	หัวหน้ากลุ่มงานควบคุมโรคไม่ติดต่อ	
33. นายวัฏฏธรรม นนทธี	หัวหน้ากลุ่มกฎหมาย	
34. นางกนกวรรณ กลัปสุข	หัวหน้ากลุ่มงานบริหารทรัพยากรบุคคล	
35. นางวราภรณ์ จิโน	หัวหน้ากลุ่มงานพัฒนาคุณภาพและรูปแบบบริการ	
36. นางสาววรรณมา ชื่นอินทร์	หัวหน้ากลุ่มงานการแพทย์แผนไทยและการแพทย์ทางเลือก	
37. นางภัทราวดี โตอุ้นเพชร	นักวิชาการเงินและบัญชีชำนาญการพิเศษ รักษาการหัวหน้ากลุ่มงานบริหารทั่วไป	
38. นางสาวศุภพิชญ์ ญาณโสภณ	หัวหน้ากลุ่มงานพัฒนายุทธศาสตร์สาธารณสุข	เลขานุการ
39. นายยศกร แย้มขำ	นักวิชาการสาธารณสุข กลุ่มงานพัฒนายุทธศาสตร์สาธารณสุข	ผู้ช่วยเลขานุการ

### ผู้เข้าร่วมประชุม

1. นางสาวปภัสสรณ์ เพ็ชรดี	นักวิชาการสาธารณสุข
2. นางสาวจีราพร ดั่งหอม	นักวิชาการสาธารณสุขปฏิบัติการ
3. นางสาวจิตรา มูลทิ	นักวิชาการสาธารณสุขชำนาญการ
4. นางสาวพรรณนีย์ บุญมั่น	นักวิชาการสาธารณสุขชำนาญการ
5. นางสุชีรา อรัญทิมา	พยาบาลวิชาชีพชำนาญการพิเศษ
6. นางสาวศุภรดา กาญจนโสภณ	นักวิเคราะห์นโยบายและแผน
7. นายอัศวิน ลิ้มฤกษ์รำลึก	นักวิชาการสาธารณสุขชำนาญการ
8. นางฐิติมา อินพล	พยาบาลวิชาชีพชำนาญการพิเศษ
9. นายมานน โพธิ์เปี่ยม	นักวิชาการสาธารณสุขชำนาญการ
10. นายวิจิตร โภคการ	นักวิชาการคอมพิวเตอร์
11. นางศิริพิมล สีสรัก	พยาบาลวิชาชีพชำนาญการ
12. นางสาวสุรีย์ บัวซ้อน	นักวิชาการสาธารณสุขปฏิบัติการ
13. นายทำนุ ร้อยกรอง	นักวิชาการคอมพิวเตอร์ปฏิบัติการ
14. นางสาววรากร อัครเมธาพิทย์	นักวิชาการสาธารณสุข
15. นางสาวสุธาสินี ทรัพย์สังข์	นักวิชาการสาธารณสุขชำนาญการ
16. นางสาวณิชารีย์ มากมี	นักวิชาการสาธารณสุขปฏิบัติการ
17. นางสาวศุภกัญญา โตเพชร	พยาบาลวิชาชีพชำนาญการพิเศษ
18. นายกชบดินทร์ พลชนะ	นักวิชาการสาธารณสุขชำนาญการ
19. นางเอกมล วิฑูรอนันต์	นักวิชาการสาธารณสุขชำนาญการ
20. นายจำลอง ทองทุ่ง	นักวิชาการสาธารณสุขชำนาญการ
21. นางสาวเจนนิษา เทียงตรง	นักวิชาการสาธารณสุข
22. นางสาวพัชรินทร์ กลัดแป้น	นักวิชาการสาธารณสุขปฏิบัติการ
23. นางอรุษา โชติวานนท์	นักวิชาการสาธารณสุขชำนาญการ
24. นายสุทัศน์ ละจุ่ม	นักวิชาการสาธารณสุขชำนาญการ
25. นายสมพร พิณจเจริญผล	นักวิชาการสาธารณสุขชำนาญการ
26. นางสาวภิมลพรรณ นาคชื่น	นักวิชาการสาธารณสุขปฏิบัติการ
27. นางสาวปณิตา กิจการ	นักวิชาการพัสดุ

28. นางสาวภิญญาพัชญ์ คงชม	นักทรัพยากรบุคคล
29. นางสาวธีรยา รักถึง	นักทรัพยากรบุคคลปฏิบัติการ
30. นางสาวเจนนภา สิงห์กรณ์	นักวิชาการสาธารณสุข
31. นายจารึก นวลคำ	นักวิชาการคอมพิวเตอร์
32. นางสาวอรอนงค์ พึ่งเขียว	นักทรัพยากรบุคคล
33. นางสาววิลาสินี หงสนันท์	เภสัชกรชำนาญการ
34. นายอภิรุจน์ รุ่งเรือง	นักวิเคราะห์นโยบายและแผน
35. นายจิตอนูวัต พุ่มม่วง	แพทย์แผนไทยปฏิบัติการ
36. นายณภชณัฐ จันทร์นิ่ม	นักวิชาการสาธารณสุขชำนาญการ
37. นางสาวมุกดา ทองสุก	นักวิชาการสาธารณสุขชำนาญการ
38. นายวิจิต จรिया	เจ้าพนักงานธุรการปฏิบัติงาน

**ผู้ไม่มาประชุม :** เนื่องจากติดราชการ

1. นางเมตตา ลิ้มปวราลัย รองนายแพทย์สาธารณสุขจังหวัด (ด้านส่งเสริมพัฒนา)
2. นางสาวลลิตา สุทธิสร พยาบาลวิชาชีพปฏิบัติการ องค์การบริหารส่วนจังหวัดสุโขทัย

**เริ่มประชุม เวลา 09.00 น.**

**วาระก่อนการประชุม**

**1. กลุ่มงานพัฒนาศาสตร์สาธารณสุข :**

- 1.1. พิธีลงนามคำรับรองการปฏิบัติราชการ (Performance Agreement : PA) ของผู้บริหาร ประจำปีงบประมาณ พ.ศ. 2567
- 1.2. มอบเกียรติบัตรผลการดำเนินงานการขึ้นทะเบียน Health ID ตามนโยบายดิจิทัลสุขภาพ “30 บาท รักษาทุกที่ด้วยบัตรประชาชนใบเดียว”

**1.2.1 ระดับโรงพยาบาล**

รางวัลชนะเลิศ ได้แก่ โรงพยาบาลศรีสวรรค์สุโขทัย

รางวัลรองชนะเลิศ อันดับที่ 1 ได้แก่ โรงพยาบาลศรีนคร

รางวัลรองชนะเลิศ อันดับที่ 2 ได้แก่ โรงพยาบาลสุโขทัย

**1.2.2 ระดับเครือข่ายบริการปฐมภูมิระดับอำเภอ**

รางวัลชนะเลิศ ได้แก่ อำเภอทุ่งเสลี่ยม

รางวัลรองชนะเลิศ อันดับที่ 1 ได้แก่ อำเภอกงไกรลาศ

รางวัลรองชนะเลิศ อันดับที่ 2 ได้แก่ อำเภอศรีนคร

**2. กลุ่มงานบริหารทรัพยากรบุคคล :** มอบช่อดอกไม้แสดงความยินดี นายพงษ์ศักดิ์ ราชสมณะ ผู้อำนวยการโรงพยาบาลบ้านด่านลานหอย คณะกรรมการวางแผนและประเมินผลที่ได้รับการแต่งตั้งให้ดำรงตำแหน่งผู้อำนวยการโรงพยาบาลระดับเชี่ยวชาญ

**3. กลุ่มงานส่งเสริมสุขภาพและยาเสพติด :** มอบประกาศนียบัตรรับรองเมนูสุขภาพ โรงแรมที่ได้รับมาตรฐาน GREEN Health Hotel และได้ส่งเมนูอาหารวิเคราะห์คุณค่าทางโภชนาการ เพื่อรับรองเมนูสุขภาพ ประจำปีงบประมาณ 2567 ได้แก่ โรงแรมศรีสนาลัย เฮอริเทจรีสอร์ท & เรสเทอรองค์ อำเภอศรีสนาลัย จังหวัดสุโขทัย (ได้รับรองเมนูสุขภาพ จำนวน 6 เมนู)

**4. กลุ่มงานควบคุมโรคติดต่อ :** มอบเกียรติบัตรชื่นชมหน่วยงานและบุคลากรที่ขับเคลื่อนการดำเนินงานวัณโรค ระดับเขตสุขภาพที่ 2

4.1 ประเภทหน่วยบริการดีเด่น ระดับเขต ได้แก่ โรงพยาบาลศรีนคร

4.2 ประเภทบุคคลดีเด่น ระดับเขต ได้แก่ นางสาวพิชญาดา ใจสว่าง ตำแหน่ง นักวิชาการสาธารณสุขปฏิบัติการ โรงพยาบาลศรีนคร

**5. กลุ่มงานพัฒนาคุณภาพและรูปแบบบริการ :** วิดีทัศน์นำเสนอผลงานด้านสาธารณสุข ประจำปีเดือนมกราคม 2567

## วาระที่ 1 เรื่องที่ประธานแจ้งให้ที่ประชุมทราบ

1. ขอแสดงความยินดี กับ โรงพยาบาลและสำนักงานสาธารณสุขอำเภอ หน่วยบริการปฐมภูมิ ที่ดำเนินการขึ้นทะเบียนหมอฟร้อม DID ตามนโยบาย “30 บาท รักษาทุกที่ ด้วยบัตรประชาชนใบเดียว” จากการประชุมติดตามการเตรียมความพร้อมการดำเนินงาน “30 บาท รักษาทุกที่ ด้วยบัตรประชาชนใบเดียว” โรงพยาบาลเพชรบูรณ์ เมื่อวันที่ 29 มกราคม 2567 จังหวัดสุโขทัย ได้รับคำชื่นชมในการขึ้นทะเบียนหมอฟร้อม DID ซึ่งได้รับความร่วมมือเป็นอย่างดี จากสำนักงานสาธารณสุขอำเภอ หน่วยบริการปฐมภูมิ และโรงพยาบาล ทุกแห่ง

2. ขอแสดงความยินดี กับ นางอรุณศรี นามกรณ์ อสม.รพ.สต.บ้านแม่ราก อำเภอศรีสัชชนาลัย ที่ได้รับการคัดเลือกเป็นอสม.ดีเด่นสาขานมแม่ และอนามัยแม่และเด็ก ระดับภาคเหนือ โดยคณะกรรมการระดับชาติ จะลงพื้นที่ประเมิน อสม.ดีเด่น สาขานมแม่ และอนามัยแม่และเด็ก ในวันที่ 8 กุมภาพันธ์ 2567

3. ขอแสดงความยินดี กับ หน่วยงานที่ได้รับการคัดเลือก TO BE NUMBER ONE ระดับภาคเหนือ ประจำปี 2567 จำนวน 19 Setting ที่มีผลการดำเนินงานยอดเยี่ยม จึงขอขอบคุณ และเป็นกำลังใจให้กับทีมพี่เลี้ยงในทุก Setting

4. การประชุมการบำบัดฟื้นฟูผู้สูงอายุเสพติดโดยชุมชนเป็นฐาน (Community Based Treatment : CBTx) ตามนโยบายรัฐมนตรีว่าการกระทรวงมหาดไทย และรัฐมนตรีว่าการกระทรวงสาธารณสุข โดยจังหวัดสุโขทัย มีอำเภอที่เข้าร่วมประชุม ดังนี้ อำเภอศรีสัชชนาลัย ,ศรีนคร, สวรรคโลก, บ้านด่านลานหอย และกำหนดให้ทุกแห่งจัดตั้ง CBTx และจังหวัดสุโขทัย โดย ผู้ว่าราชการจังหวัดสุโขทัย จะจัดประชุมแนวทางการดำเนินงาน ในวันที่ 6 กุมภาพันธ์ 2567

7. โครงการพาหมอไปหาประชาชน เฉลิมพระเกียรติพระบาทสมเด็จพระเจ้าอยู่หัว เนื่องในโอกาสมหามงคลเฉลิมพระชนมพรรษา 6 รอบ 28 กรกฎาคม 2567 ในวันที่ 17 กุมภาพันธ์ 2567 ณ โรงพยาบาลสวรรคโลก ได้กำหนดประชุมติดตามความก้าวหน้าการดำเนินงาน ในวันที่ 2 กุมภาพันธ์ 2567 เวลา 13.30 น. ณ สำนักงานสาธารณสุขจังหวัดสุโขทัย

8. ขอขอบคุณ หน่วยงานที่มีการติดตั้งโซล่าเซลล์ โดย จังหวัดสุโขทัย ได้ลำดับ 1 ใน 10 ของประเทศ ซึ่งผู้บริหารระดับสูง กระทรวงสาธารณสุข ได้กล่าวชื่นชมการติดตั้งโซล่าเซลล์

## วาระที่ 2 เรื่องรับรองรายงานการประชุม ครั้งที่ 12/2566 เมื่อวันที่ 28 ธันวาคม 2566

กลุ่มงานพัฒนายุทธศาสตร์สาธารณสุข ในฐานะเลขานุการ ได้จัดส่งรายงานการประชุมให้คณะกรรมการวางแผนและประเมินผล ครั้งที่ 12/2566 ทาง E-mail เมื่อวันที่ 29 มกราคม 2567 โดยไม่มีคณะกรรมการฯ ขอแก้ไข เพิ่มเติม จึงขอมติให้ที่ประชุม พิจารณารับรองรายงานการประชุม กรณีที่คณะกรรมการฯ มีข้อแก้ไข สามารถแจ้งได้ตลอดการประชุม

**มติที่ประชุม :** รับรองรายงานการประชุมคณะกรรมการวางแผนและประเมินผล ครั้งที่ 12/2566 เมื่อวันที่ 28 ธันวาคม 2566

## วาระที่ 3 เรื่องสืบเนื่อง/ติดตามจากการประชุมครั้งที่แล้ว

**3.1 กลุ่มงานพัฒนายุทธศาสตร์สาธารณสุข :** ติดตามความก้าวหน้าการขับเคลื่อนนโยบายกระทรวงสาธารณสุข ไตรมาส 2 (Mid Year success 2024) ผลการดำเนินงานภาพรวม มีความก้าวหน้า ดังนี้

- 1 โครงการพระราชดำริ/เฉลิมพระเกียรติ/ที่เกี่ยวข้องกับพระบรมวงศานุวงศ์ : โครงการราชทัณฑ์ปันสุข มีเครือข่ายต้นแบบ
- 2 เครือข่าย รพ.สุโขทัย/ สวรรคโลก มีการจัดบริการสาธารณสุข 6 ด้าน และพัฒนาระบบบริการ Telemedicine ระหว่าง รพ.แม่ข่าย และ เรือนจำ สัปดาห์ละ 1 วัน (รพ.สุโขทัย ทุกวันพุธ /รพ.สวรรคโลก ทุกวันพฤหัสบดี)
3. สุขภาพจิต / ยาเสพติด : มีศูนย์มินิธัญญารักษ์ 2 แห่ง แห่งละ 10 เตียง รพ.คีรีมาศ/รพ.ทุ่งเสลี่ยม โดยมีผู้มารับบริการ ตั้งแต่ เปิดให้บริการ จนถึงวันที่ 25 มกราคม 2567 รพ.คีรีมาศ มีผู้มารับบริการ 22 คน มีอัตราการครองเตียง ร้อยละ 23.06 รพ.ทุ่งเสลี่ยม มีผู้มารับบริการ 31 คน มีอัตราการครองเตียง ร้อยละ 39.53 / มีการจัดตั้งหอผู้ป่วยจิตเวช ในโรงพยาบาลทั่วไป 2 แห่ง ร้อยละ 100 /มีการจัดตั้งกลุ่มงานจิตเวช ในโรงพยาบาลชุมชน ร้อยละ 100

4. มะเร็งครบวงจร : ฉีดวัคซีน HPV ในหญิง 11-20ปี = 12,369 โดส คิดเป็นร้อยละ 161.31 /มีทีม Cancer Warrior ระดับจังหวัด 1 ทีม (12คน) มีการคัดกรองไวรัสตับอักเสบบี B= 4,657 ราย ไวรัสตับอักเสบบี C = 11,937 ราย และ คัดกรองมะเร็งลำไส้ใหญ่ Fit Test = 2,101 ราย
  5. สร้างขวัญและกำลังใจบุคลากร : กำหนดตำแหน่งพยาบาลวิชาชีพชำนาญการพิเศษ 91 ตำแหน่ง ดำเนินการได้ 89 ตำแหน่ง คิดเป็นร้อยละ 97.8 มี Care D +Team ที่ผ่านการอบรม =98 คน คิดเป็นร้อยละ 100
  6. การแพทย์ปฐมภูมิ : โรงพยาบาลศรีสังวรสุโขทัย มีระบบ Telamedicine ตรวจเลือด ปรึกษาใกล้บ้าน / สอน.เมืองเก่า มีการลงทะเบียนใช้ระบบ สอน.บัดดี้ อยู่ระหว่างการประชาสัมพันธ์ ให้ รพ.สต.ในจังหวัดสุโขทัย ลงทะเบียนการใช้งาน สอน.บัดดี้ /มีการคัดเลือกโรงเรียน 9 แห่งในทุกอำเภอ เพื่อดำเนินงานอนามัยโรงเรียน(ครู หมอ พ่อแม่) /มีการลงทะเบียนอำเภอสุขภาพดี 9 แห่ง /ยกระดับอาสาสมัครสาธารณสุข (อสม.) ด้วยSmart อสม. เป้าหมาย 12,835 คน : มี อสม.ใช้ Smart อสม. ร้อยละ 46.82
  8. สถานชีวาภิบาล : จัดตั้งสถานชีวาภิบาลในโรงพยาบาลสวรรคโลก , บ้านด่านลานหอย และสถานชีวาภิบาลในชุมชนเทศบาลเมืองสวรรคโลก / มีการให้บริการ Home ward ใน โรงพยาบาล 5 แห่ง มีผู้รับบริการ ณ วันที่ 1 ตุลาคม 2566 ถึงวันที่ 25 มกราคม 2567 ดังนี้ รพ.บ้านด่านลานหอย 29 ราย/ รพ.ศรีสัชนาลัย 19 ราย/รพ.สวรรคโลก 9 ราย/ รพ.ศรีสังวรสุโขทัย 2 ราย/รพ.กงไกรลาศ 1 ราย ส่วน โรงพยาบาล 4 แห่ง (สุโขทัย/ทุ่งเสลี่ยม/คีรีมาศ/ศรีนคร) อยู่ระหว่างการตอบรับการขึ้นทะเบียนกับ สสป. / มีคลินิกผู้สูงอายุใน รพ. : 9 แห่ง และอยู่ระหว่างการประเมินคุณภาพคลินิกผู้สูงอายุ
  9. พัฒนา รพช. แม่ข่าย : รพ.สวรรคโลก มีแผนจ้างเหมาบริการเครื่อง CT SCAN
  10. ดิจิทัลสุขภาพ : รพ. 9 แห่ง มีการเชื่อมโยงข้อมูล PHR และส่งต่อข้อมูลผู้ป่วย แบบอิเล็กทรอนิกส์ ร้อยละ 100 /และมี รพ.ผ่านเกณฑ์ประเมิน รพ.อัจฉริยะ ระดับเงิน 9 แห่งร้อยละ 100
  11. ส่งเสริมการมีบุตร : มีคลินิกส่งเสริมการมีบุตร 9 แห่ง รพท. 2 แห่ง MD Level 2 / รพช. 7 แห่ง MD Level 1
  12. เศรษฐกิจสุขภาพ : มี Healthy Cities MODELS ต้นแบบ 1 แห่ง (100%) ชุมชนบ้านหาดเสี้ยวเหนือ อ.ศรีสัชนาลัย ผลิตภัณฑ์สุขภาพชุมชนได้รับอนุญาต 7 รายการ (100%) /นวัตกรรม ผ่านการอบรมหลักสูตรขนาดเท่า 60 ซม. จำนวน 20 คน Wellness center เป้าหมาย 20 แห่ง มีสถานประกอบการสมัคร 7 แห่ง ผ่านการประเมิน 3 แห่ง /มีร้านอาหารผ่านเกณฑ์มาตรฐานสุขภาพอาหาร ระดับดีมาก 12 แห่ง (ไตรมาส 1)
  13. นักท่องเที่ยวปลอดภัย : กำหนดให้อุทยานแห่งชาติรามคำแหง(เขาลวง)เป็นพื้นที่ Sky Doctor มีบุคลากรผ่านการอบรม Sky Doctor 3 คน / ถนนคนเดินเฟลิดเฟลินของอร้อย ย้อนรอยวิถีไทย เป็น Street Food Good Health /มีการจัดตั้งศูนย์บริการสุขภาพสำหรับชาวต่างชาติ ใน รพ.สุโขทัย/ศรีสังวร /ได้กำหนดพื้นที่นำร่องปลอดภัยสุนัขบ้า 5 อำเภอ (เมืองสุโขทัย ศรีนคร ทุ่งเสลี่ยม ศรีสัชนาลัย คีรีมาศ)
- ประธาน :** ผลการดำเนินงานตามนโยบายกระทรวงสาธารณสุข พ.ศ. 2567 มีความก้าวหน้าที่ดี ทั้งนี้ขอให้พื้นที่ เร่งรัดการจัดตั้ง กุฎิชีวาภิบาล

### 3.2 กลุ่มงานบริหารทั่วไป : ความก้าวหน้าการดำเนินงานงบประมาณ ประจำปีงบประมาณ พ.ศ.2565-2567

1. งบผูกพันข้ามปี 3 ปี (2565-2567) อาคารผู้ป่วยนอก-อุบัติเหตุ โรงพยาบาลศรีสัชนาลัย อยู่ระหว่างบริหารสัญญางวดที่ 6 (ความคืบหน้า 90%) อยู่ระหว่างบริหารสัญญางวดที่ 7 (ความคืบหน้า 75%) คาดว่าจะส่งมอบงานพร้อม กวดที่ 6 ในวันที่ 9 กุมภาพันธ์ 2567
2. งบผูกพัน 2 ปี (2566-2567) ระบบบำบัดน้ำเสีย โรงพยาบาลศรีสัชนาลัย อยู่ระหว่างบริหารสัญญางวดที่ 2 (ความคืบหน้า 80%) คาดว่าจะส่งมอบงวดที่ 2 ภายใน 15 กุมภาพันธ์ 2567
3. งบผูกพันข้ามปี (2566-2568) อาคารผู้ป่วยนอก 6 ชั้น โรงพยาบาลสวรรคโลก อยู่ระหว่างแก้ไขแบบจาก ช่างกองแบบแผน คาดว่าจะแล้วเสร็จภายในเดือนมกราคม 2567
4. งบลงทุนปีเดียว (2566) จำนวน 2 รายการ

4.1 บ้านพักข้าราชการชำนาญงาน/ปฏิบัติการ/อาวุโส/ชำนาญการ เป็นอาคาร คสล.2 ชั้น โรงพยาบาลส่งเสริมสุขภาพตำบล วังพิณพาทย์ ผู้รับจ้างเริ่มเข้างาน วันที่ 5 มกราคม 2567

4.2 บ้านพักข้าราชการชำนาญงาน/ปฏิบัติการ/อาวุโส/ชำนาญการ เป็นอาคาร คสล.2 ชั้น โรงพยาบาลคีรีมาศ คาดว่าจะส่งมอบงวดที่ 1 ภายในสิ้นเดือน มกราคม 2567

**ประธาน :** บ้านพักข้าราชการ โรงพยาบาลคีรีมาศ พบปัญหาความล่าช้า การส่งมอบงาน ได้ตาม Timeline หรือไม่

**ผู้อำนวยการโรงพยาบาลคีรีมาศ :** พบปัญหาโครงสร้าง ได้ประสานจังหวัดและกองแบบแผน กรมสนับสนุนบริการสุขภาพ กระทรวงสาธารณสุข คาดว่าส่งมอบงานงวด 1 และตรวจรับในเดือนกุมภาพันธ์ 2567 ระหว่างนี้ได้ดำเนินการบริหารสัญญาในงวดงานที่ 2-3

**ประธาน :** บ้านพักข้าราชการ โรงพยาบาลส่งเสริมสุขภาพตำบลวังพิณพาทย์ ให้สาธารณสุขอำเภอสวรรคโลก เร่งรัด.ติดตามการดำเนินงานของผู้รับจ้างให้เป็นไปตามTimeline

#### วาระที่ 4 เรื่องเพื่อทราบ

4.1 ผู้บริหารงานของสำนักงานสาธารณสุขจังหวัด : ไม่มี

4.2 โรงพยาบาลทั่วไป :

4.2.1 รองผู้อำนวยการฝ่ายการแพทย์ โรงพยาบาลสุโขทัย : การเขียนใบ Refer ขอให้เขียนระยะเวลา 6 เดือน - 1 ปี ส่วนใหญ่จะเป็นผู้ป่วยที่แพทย์นัดติดตามอาการ ที่มีระยะเวลาการติดตามอาการเกิน 3 เดือน

**ผู้อำนวยการโรงพยาบาลบ้านด่านลานหอย :** โรงพยาบาลบ้านด่านลานหอยเขียนใบ Refer ที่สามารถใช้ได้ภายใน 1 ปีงบประมาณ กรณี ที่มาขอใบ Refer ในเดือนสิงหาคม จะสามารถใช้ได้จนถึง กันยายน เท่านั้น

**ผู้อำนวยการโรงพยาบาลคีรีมาศ :** มีการประชุมคณะกรรมการส่งต่อหรือไม่ เพื่อกำหนดแนวทางการส่งต่อไปในทิศทางเดียวกัน การออกใบ Refer ระยะเวลา 1 ปี แต่ประเด็นต้องแยกจาก OP Refer หรือ OP Anywhere จึงควรมีการประชุมคณะกรรมการส่งต่อ เพื่อหาแนวทางการส่งต่อ

**รองผู้อำนวยการฝ่ายการแพทย์ โรงพยาบาลสุโขทัย:** ขอความร่วมมือ โรงพยาบาลชุมชน ในการรับผู้ป่วยกลับ ในกรณี ผู้ป่วยที่มีการดูแลแบบประคับประคอง และผู้ป่วยที่พ้นจากภาวะวิกฤติ ทั้งนี้ เหตุผลการส่งผู้ป่วยกลับ เนื่องจาก โรงพยาบาลไม่มีเตียงรองรับผู้ป่วย และ เป็นความต้องการของญาติผู้ป่วย

**ผู้อำนวยการโรงพยาบาลคีรีมาศ :** เห็นด้วย ยินดีรับผู้ป่วยกลับ กรณีโรงพยาบาลแม่ข่ายส่งกลับ

**ผู้อำนวยการโรงพยาบาลศรีสวรรค์สุโขทัย :** โรงพยาบาลศรีสวรรค์สุโขทัย มีปัญหา การส่งผู้ป่วยกลับ เนื่องจาก โรงพยาบาลชุมชน ไม่มีรถมารับผู้ป่วย ทั้งนี้ จะนำเข้าวาระการประชุมคณะกรรมการส่งต่อ

**ประธาน :** กรณีโครงการ 30 บาท รักษาทุกที่ด้วยบัตรประชาชนใบเดียว ไม่มีการใช้ใบRefer ควรมีแนวทางในการดำเนินการกำกับติดตาม

**รองผู้อำนวยการฝ่ายการแพทย์ โรงพยาบาลสุโขทัย:**

1.ขอเชิญ ผู้บริหารทุกท่าน ร่วมรำลึกสายสัมพันธ์พบอดีตผู้บริหาร & พี่ๆ ผู้เกษียณ ๖๑ ปี โรงพยาบาลสุโขทัย โรงพยาบาลนี้ที่เรารัก ในวันที่ 2 กุมภาพันธ์ 2567

2.ขอเชิญ บุคลากรสาธารณสุข และประชาชนที่สนใจร่วมกิจกรรม Healing Heart Day โครงการสร้างความสุข & เสริมพลังใจ วันที่ 6 กุมภาพันธ์ 2567 เวลา 09.00-16.00 น. ณ ห้องประชุมศรีสุโขทัย ชั้น 4 โรงพยาบาลสุโขทัย โดยมีกิจกรรมบรรยาย "เจออะไรใจอย่าทุกข์" โดย พระไพศาล วิสาโล เจ้าอาวาสวัดป่าสุคะโต จังหวัดชัยภูมิ และหัวข้อ"ทำชีวิตในทุกวันนี้มีความสุข" โดย อาจารย์จตุพล ชมภูนิช หรืออาจารย์เชน

**มติที่ประชุม :** รับทราบ

**4.2.2 ผู้อำนวยการโรงพยาบาลศรีสังวรสุโขทัย :** ด้วยสำนักพระราชวัง ได้แจ้งการเสด็จพระราชดำเนินเป็นการส่วนพระองค์ สมเด็จพระกนิษฐาธิราชเจ้า กรมสมเด็จพระเทพรัตนราชสุดา เจ้าฟ้ามหาจักรีสิรินธร มหาวชิราลงกรณวรราชภักดี สิริกิจการิณีพิริยพัฒน์ รัฐสีมาคุณากรปิยชาติ สยามบรมราชกุมารี ในวันที่ 29 สิงหาคม 2567 เพื่อเปิดอาคารสิริวารักษ์ โรงพยาบาลศรีสังวรสุโขทัย สำหรับ หมายกำหนดการ สำนักพระราชวัง จะแจ้งให้ทราบภายหลัง

**มติที่ประชุม :** รับทราบ

#### 4.3 โรงพยาบาลชุมชน :

**4.3.1 โรงพยาบาลศรีนคร :** ขอขอบคุณ ผู้มีจิตศรัทธาร่วมทำบุญทอดผ้าป่าสามัคคี เพื่อใช้พัฒนาระบบบริการทางการแพทย์ฉุกเฉินและระบบการให้บริการของโรงพยาบาลศรีนคร

**มติที่ประชุม :** รับทราบ

#### 4.4 สำนักงานสาธารณสุขอำเภอ :

**4.4.1 ชมรมอาสาสมัครสาธารณสุขประจำหมู่บ้าน สถานีอนามัยเฉลิมพระเกียรติ ๖๐ พรรษา นวมินทราชินี เมืองเก่า จัดผ้าป่าสามัคคี เพื่อพัฒนาหน่วยบริการปฐมภูมิ สถานีอนามัยเฉลิมพระเกียรติ ๖๐ พรรษา นวมินทราชินี เมืองเก่า ในวันอาทิตย์ ที่ 19 กุมภาพันธ์ 2567 จึงขอเรียนเชิญ ผู้มีจิตศรัทธาร่วมเป็นเจ้าภาพ**

**ประธาน :** ขอเชิญชวน ผู้บริหารทุกท่าน เข้าร่วมเป็นเจ้าภาพทอดผ้าป่าสามัคคี

#### 4.5 กลุ่มงานต่างๆ ของสำนักงานสาธารณสุขจังหวัดสุโขทัย :

**4.5.1 กลุ่มงานพัฒนายุทธศาสตร์สาธารณสุข :** ติดตามผลการดำเนินงาน “30 บาท รักษาทุกที่ ด้วยบัตรประชาชนใบเดียว”



### ✓ ผลการดำเนินงานลงทะเบียน หมอพร้อม station

ตามนโยบายบัตรประชาชนใบเดียว รักษาทุกที่



อำเภอ	โรงพยาบาล	จำนวน sw.สต.	ขึ้นทะเบียน หมอพร้อม Station	ร้อยละ	sw.สต. สมัคร สอน.บัดดี้
เมืองสุโขทัย	*	14	0	0	2
บ้านด่านฯ	✓	8	0	0	1
ศรีนคร	*	12	2	16.67	3
กงไกรลาศ	✓	15	1	6.67	2
ศรีสัชบาลัย	✓	20	0	0	1
ศรีสำโรง	✓	19	0	0	6
สวรรคโลก	✓	16	6	37.50	5
ศรีนคร	*	5	0	0	0
ทุ่งเสลี่ยม	*	9	0	0	0
<b>รวม</b>	<b>5</b>	<b>118</b>	<b>9</b>	<b>7.63</b>	<b>20</b>

\*\*ข้อมูลจากระบบหมอพร้อม station ณ วันที่ 29 มกราคม 2567 เวลา 16.20 น.

- ผลการดำเนินงานลงทะเบียน หมอพร้อม Station มีโรงพยาบาล 5 แห่ง ที่ลงทะเบียนหมอพร้อม Station สำหรับหน่วยบริการปฐมภูมิ มี 3 อำเภอ ที่มี รพ.สต. ลงทะเบียนหมอพร้อม Station รวม 9 รพ.สต. คิดเป็นร้อยละ 7.63 และมี 7 อำเภอ ที่มี รพ.สต. สมัครใช้งาน สอน.บัดดี้ รวม 20 รพ.สต.





## ✓ ผลการดำเนินงานลงทะเบียน Provider ID

ตามนโยบายบัตรประชาชนใบเดียว รักษาทุกที่



โรงพยาบาล	บุคลากรฐาน NONHR	มี ProviderID ทักษะวิชาชีพ	ร้อยละ	บุคลากร 4 สาขา	มี ProviderID + Digital Signature	ร้อยละ
โรงพยาบาลสุโขทัย	769	49	6.37	105	30	28.57
โรงพยาบาลศรีสังวรา	669	67	10.01	101	56	55.45
โรงพยาบาลบ้านด่านนา	171	48	28.07	20	12	60.00
โรงพยาบาลศรีมหา	228	124	54.39	24	9	37.50
โรงพยาบาลกองไทรลศ	166	119	71.69	24	21	87.50
โรงพยาบาลศรีสังขาลัย	220	11	5.00	32	5	15.63
โรงพยาบาลสวรรค์โลก	304	77	25.33	41	5	12.20
โรงพยาบาลศรีนคร	117	36	30.77	15	6	40.00
โรงพยาบาลก่งเสียม	145	64	44.14	21	15	71.43
<b>รวม</b>	<b>2,789</b>	<b>595</b>	<b>21.33</b>	<b>383</b>	<b>144</b>	<b>41.51</b>

\*\*\*\*ข้อมูลสถานที่ปฏิบัติงานของบางท่านอาจไม่ Update จากฐาน NONHR ทั้งนี้ให้ดำเนินการลงทะเบียน Provider ID ไปก่อนรอการแก้ไขจากส่วนกลางอีกครั้ง  
ข้อมูล ณ วันที่ 29 มกราคม 2567 เวลา 16.30 น.

- ผลการดำเนินงานลงทะเบียน Provider ID บุคลากร NONHR จำนวน 2,789 ราย ลงทะเบียน Provider ID ทักษะวิชาชีพ จำนวน 595 ราย คิดเป็นร้อยละ 21.33 และมีบุคลากร 4 สาขา ได้แก่ แพทย์ ทันตแพทย์ เภสัชกร นักเทคนิคการแพทย์ ลงทะเบียน Provider ID + Digital Signature จำนวน 144 ราย ร้อยละ 41.51

ประธาน : ให้ผู้อำนวยการโรงพยาบาล ติดตามลงทะเบียน Provider ID ในบุคลากร 4 สาขาหลัก ให้หน่วยบริการ เร่งรัดการลงทะเบียนหมอพร้อม Station และให้ รพ.สต.สมัครลงทะเบียนใช้งาน สอน.บัตต์ กรณีมีปัญหาการลงทะเบียน ให้ประสานไปที่กลุ่มงานพัฒนายุทธศาสตร์สาธารณสุข

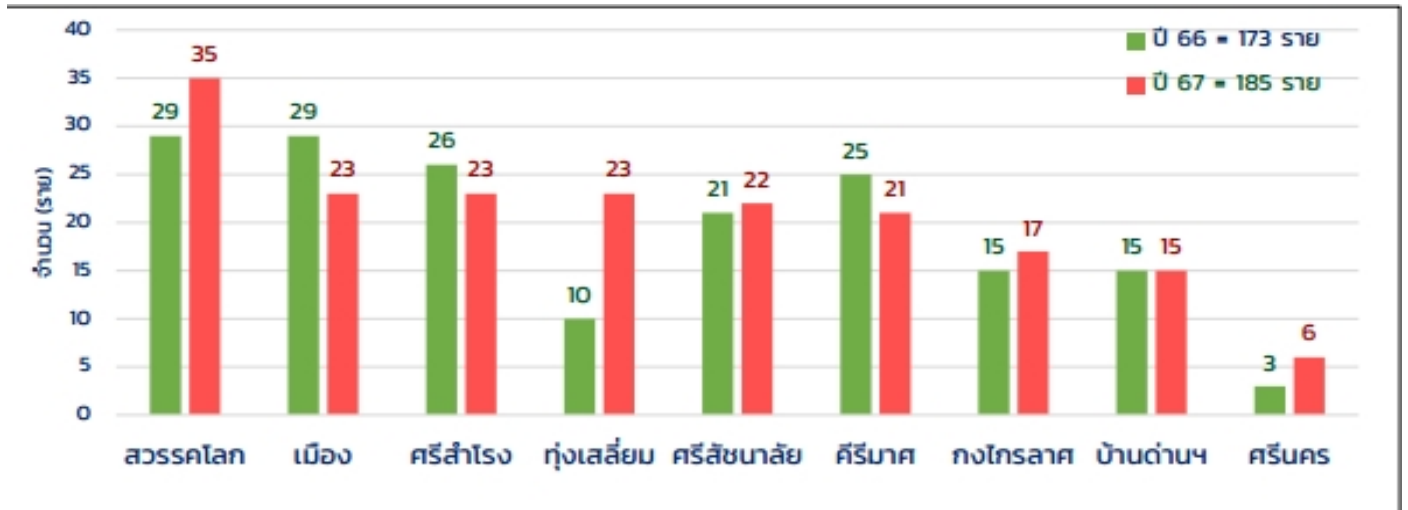
### 4.5.2 กลุ่มงานควบคุมโรคไม่ติดต่อ :

4.5.2.1 สรุป 7 วันอันตราย ช่วงเทศกาลปีใหม่ 2567 ระหว่างวันที่ 29 ธันวาคม 2566 ถึงวันที่ 4 มกราคม 2567 ผลการดำเนินงาน ปี 2567 : ผู้เสียชีวิต จำนวน 2 ราย และผู้บาดเจ็บ จำนวน 185 ราย  
แผนภูมิ เปรียบเทียบสถิติการเกิดอุบัติเหตุ ช่วงเทศกาลปีใหม่ 2566 และ 2567

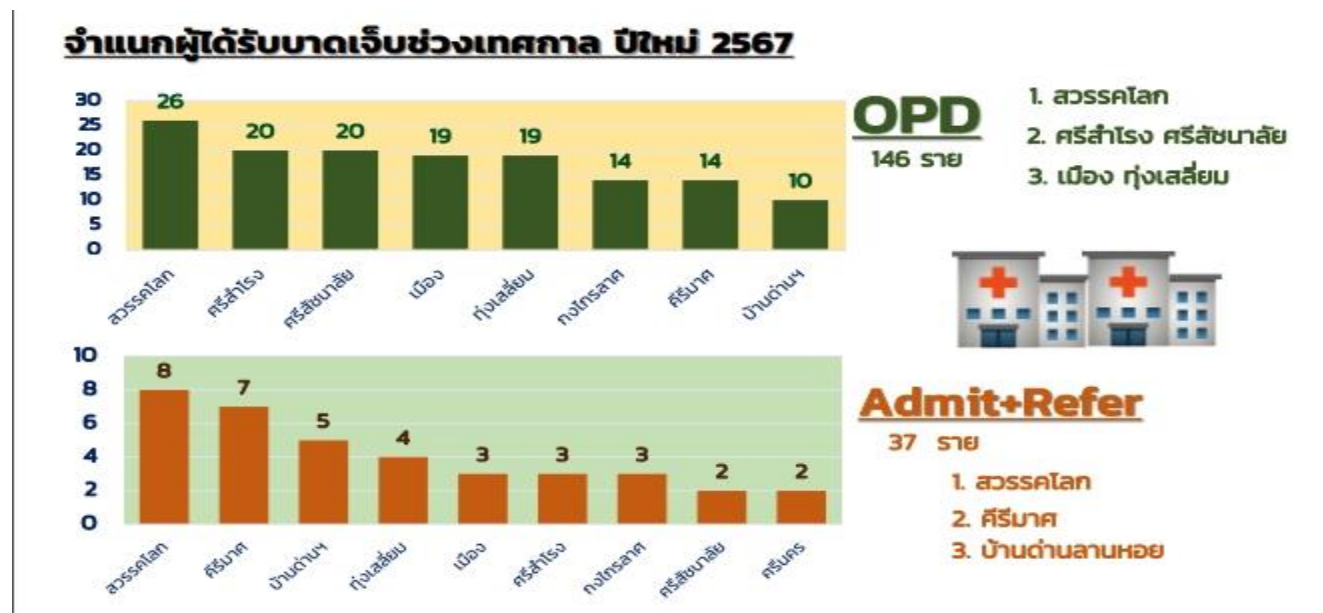


- ในปี 2567 พบจำนวนอุบัติเหตุเพิ่มขึ้นในช่วงวันที่ 30 ธันวาคม 2566 – 1 มกราคม 2567 และมีลักษณะของการเกิดอุบัติเหตุ ในปี 2566 และ 2567 สูงสุด ในวันที่ 31 ธันวาคมของทุกปี

แผนภูมิ แสดงจำนวนผู้ได้รับบาดเจ็บจากอุบัติเหตุทางถนน ช่วงเทศกาลปีใหม่ จังหวัดสุโขทัย ปี 2566-2567



- ปี 2567 พบว่าอำเภอที่มีจำนวนผู้ได้รับบาดเจ็บจากอุบัติเหตุทางถนน มากที่สุด คือ อำเภอสวรรคโลก 35 ราย อำเภอเมืองสุโขทัย อำเภอศรีสำโรง และอำเภอทุ่งเสลี่ยม จำนวน 23 ราย ทั้งนี้ พบว่าอำเภอทุ่งเสลี่ยมมีอัตราการเกิดอุบัติเหตุเพิ่มสูงขึ้นจากปี 2566 จำนวน 13 ราย



- ปี 2567 ผู้ได้รับบาดเจ็บจากอุบัติเหตุทางถนน พบเป็นผู้ป่วยนอก (OPD) จำนวน 146 ราย พบมากที่สุดในอำเภอสวรรคโลก จำนวน 26 ราย รองลงมา คือ อำเภอศรีสำโรง และอำเภอศรีสัชชนาลัย จำนวน 20 ราย และผู้ป่วย Admit และ Refer จำนวน 37 ราย พบมากที่สุดในอำเภอสวรรคโลก จำนวน 8 ราย รองลงมา คือ อำเภอศรีมาศ จำนวน 7 ราย ซึ่งสาเหตุหลักของการ Admit และ Refer ได้แก่ 1) การบาดเจ็บที่ศีรษะ (Head Injured) ร้อยละ 44.54 2) กระดูกหัก (Fracture) ร้อยละ 37.27 3) สลบ/สมอง/อื่นๆ ร้อยละ 18.19 ส่วนจำนวนผู้เสียชีวิต 2 ราย พบที่อำเภอเมืองสุโขทัย 1 ราย และอำเภอสวรรคโลก 1 ราย

สถิติการเกิดอุบัติเหตุทางถนน ช่วงเทศกาลปีใหม่ จังหวัดสุโขทัย ปี 2567

เพศ : เพศชาย ร้อยละ 55.88 (97 ราย) / เพศหญิง ร้อยละ 44.11 (88 ราย)

อายุ : ช่วงอายุ 10 – 19 ปี ร้อยละ 27.02 / ช่วงอายุ 20 – 29 ปี ร้อยละ 20.00 / ช่วงอายุ 50 – 59 ปี ร้อยละ 12.97

พฤติกรรม : เมาสุรา / ขับเร็ว / ตัดหน้ากระชั้นชิด

พาหนะ : รถจักรยานยนต์ ร้อยละ 85.94 (159 ราย) / ไม่สวมหมวกนิรภัย ร้อยละ 64.32 (ปี 2566 ร้อยละ 83.87)

เวลาเกิดเหตุ : ช่วงเวลา 16.00 – 24.00 น. ร้อยละ 49.19 (91 ราย)

ผู้ขับขี่ : ขับเอง ร้อยละ 85

ลักษณะถนน : ถนนใน อบต./หมู่บ้าน ร้อยละ 59.64 (ทางตรง ร้อยละ 65.38)

ระบบ EMS : นำส่ง ร้อยละ 39.14

ข้อมูลการรายงานผลการดำเนินงาน ช่วง 7 วันอันตราย เทศกาลปีใหม่ จังหวัดสุโขทัย ปี 2567

เป้าหมายจังหวัด (ศปถ.): Admit + Refer ไม่เกิน 26 ราย / เสียชีวิต ไม่เกิน 0 ราย

### เปรียบเทียบข้อมูลผู้ได้รับบาดเจ็บและเสียชีวิต (รายอำเภอ) ช่วงเทศกาลปีใหม่ 2567 จังหวัดสุโขทัย

อำเภอ	ข้อมูลผู้บาดเจ็บ Admit+Refer			ข้อมูลผู้เสียชีวิต		
	สสจ	ปภ	ผลต่าง	สสจ	ปภ	ผลต่าง
เมืองสุโขทัย	3	0	3	1	1	0
ศรีสำโรง	3	0	3	0	0	0
กงไกรลาศ	3	1	2	0	0	0
ศรีมาศ	7	5	2	0	0	0
บ้านด่านลานหอย	5	5	0	0	0	0
สวรรคโลก	8	1	7	1	1	0
ทุ่งเสลี่ยม	4	4	0	0	0	0
ศรีสัชชนาลัย	2	0	2	0	0	0
ศรีนคร	2	1	1	0	0	0
<b>รวม</b>	<b>37</b>	<b>17</b>	<b>20</b>	<b>2</b>	<b>2</b>	<b>0</b>

- ฐานข้อมูลของศูนย์อำนวยการความปลอดภัยทางถนนจังหวัดสุโขทัย (ศปถ.จ.สุโขทัย) พบการ Admit+Refer จำนวน 17 ราย ส่วนฐานข้อมูล IS Online สสจ.สุโขทัย พบการ Admit+Refer จำนวน 37 ราย และพบจำนวนการเสียชีวิต จำนวน 2 ราย เท่ากัน ทั้งนี้จำนวนผลต่างของการรายงานจำนวนผู้บาดเจ็บของ ฐานศปถ.จ.สุโขทัย กับ ฐาน IS Online สสจ.สุโขทัย มีจำนวน 20 ราย

**ผู้อำนวยการโรงพยาบาลสวรรคโลก** : การรายงานข้อมูล เป็นผู้บริหารระดับจังหวัดสั่งการ

**ผู้อำนวยการโรงพยาบาลศรีสัชชนาลัย** : การกำหนดเป้าหมายของหน่วยงานแตกต่างกัน อาทิ กรมป้องกันและบรรเทาสาธารณภัย มีนโยบายรายงานอุบัติเหตุให้มีจำนวนน้อย และการจับผู้ขับขี่ที่ดื่มแอลกอฮอล์เกินที่กำหนดมากขึ้นจากปีที่แล้ว ซึ่งการรายงานข้อมูล อาจเกิดการคลาดเคลื่อนแบบตั้งใจและไม่ตั้งใจ

**ประธาน** : การรายงานข้อมูลผู้บาดเจ็บ ระหว่างหน่วยงานสาธารณสุข และป้องกันบรรเทาสาธารณภัย ข้อมูลมีความแตกต่างกัน จึงขอให้ผู้อำนวยการโรงพยาบาลและสาธารณสุขอำเภอ ประชุมหารือ ร่วมกับ นายอำเภอ เพื่อยืนยันข้อมูลให้เหมือนกัน

### 4.5.3 กลุ่มงานทันตสาธารณสุข:

#### 4.5.3.1 ติดตามตัวชี้วัดทันตกรรมแม่และเด็ก การใส่ฟันเทียมในผู้สูงอายุ ไตรมาสที่ 1

เครือข่ายสุขภาพ(CUP)	หญิงตั้งครรภ์ทั้งหมด	ได้รับการชูด/ขัด	ร้อยละ
CUP:โรงพยาบาลสุโขทัย	172	17	9.88
CUP:โรงพยาบาลศรีสังวรสุโขทัย	116	2	1.72
CUP:โรงพยาบาลบ้านด่านลานหอย	92	3	3.26
CUP:โรงพยาบาลคีรีมาศ	104	36	34.62
CUP:โรงพยาบาลกงไกรลาศ	158	40	25.32
CUP:โรงพยาบาลศรีสังขาลัย	143	8	5.59
CUP:โรงพยาบาลสวรรคโลก	116	30	25.86
CUP:โรงพยาบาลศรีนคร	28	7	25.00
CUP:โรงพยาบาลทุ่งเสลี่ยม	60	12	20.00
<b>รวม</b>	<b>989</b>	<b>155</b>	<b>15.67</b>

- อัตราหญิงตั้งครรภ์ได้รับการตรวจสุขภาพช่องปากและขัดทำความสะอาดฟัน เป้าหมายร้อยละ 40 small success ไตรมาส 1 (ร้อยละ 10) ได้รับการชูด/ขัด มากที่สุด ได้แก่ CUP คีรีมาศ เป้าหมาย 104 ราย ได้รับการชูด/ขัด 36 ราย ร้อยละ 34.62

เครือข่ายสุขภาพ(CUP)	ก่อนสูงอายุ		สูงอายุ		เป้าหมาย	เป้าหมาย Quickwin	ผลงาน
	ใส่ฟันเทียมถอดได้ทั้งปาก (ราย)	ใส่ฟันเทียมถอดได้เกือบทั้งปาก(ราย)	ใส่ฟันเทียมถอดได้ทั้งปาก (ราย)	ใส่ฟันเทียมถอดได้เกือบทั้งปาก(ราย)			
CUP:สุโขทัย	2	0	11	0	80	48	13
CUP:ศรีสังวรสุโขทัย	0	0	8	2	70	24	10
CUP:บ้านด่านลานหอย	3	2	32	11	65	20	48
CUP:คีรีมาศ	5	2	22	8	65	20	37
CUP:กงไกรลาศ	0	0	18	10	60	20	28
CUP:ศรีสังขาลัย	2	0	18	11	60	20	31
CUP:สวรรคโลก	3	0	13	1	60	12	17
CUP:ศรีนคร	3	2	21	6	40	12	32
CUP:ทุ่งเสลี่ยม	0	0	17	3	50	16	20
<b>รวม</b>	<b>18</b>	<b>6</b>	<b>160</b>	<b>52</b>	<b>550</b>	<b>192</b>	<b>236</b>

\* HDC 24 มกราคม 2567

- ผู้สูงอายุ และก่อนสูงอายุได้รับการใส่ฟันเทียมถอดได้ทั้งปากและเกือบทั้งปาก มากที่สุด CUP บ้านด่านลานหอย เป้าหมาย 65 ราย ได้รับการใส่ฟันเทียมถอดได้ทั้งปากและเกือบทั้งปาก 48 ราย
- จึงขอชื่นชมเครือข่ายสุขภาพอำเภอ ที่ดำเนินการได้ตามเป้าหมาย มีการติดตามผลการดำเนินงานทุกไตรมาส มีการกำหนดภาระงานของทันตแพทย์ 1 คน จะต้องให้การรักษาสภาพช่องปากให้กับประชาชน 4 คน ทั้งนี้ พบว่า โรงพยาบาลสุโขทัย และโรงพยาบาลศรีสังวรสุโขทัย ดำเนินการไม่ได้ตามเป้าหมาย โดยโรงพยาบาลสุโขทัย พบปัญหาโปรแกรมรายงานข้อมูล ใน HOSXP มีข้อมูลผู้รับบริการ 39 ราย แต่พบข้อมูล HDC 13 ราย ส่วนโรงพยาบาลศรีสังวรสุโขทัย พบทันตแพทย์ ดำเนินงาน 2 คน

ผู้อำนวยการโรงพยาบาลศรีสังวรสุโขทัย : มีทันตแพทย์ขอย้าย 1 คน เป็นปัญหาภายในของหน่วยงาน อยู่ระหว่างการแก้ไขปัญหารองผู้อำนวยการฝ่ายการแพทย์สุโขทัย : ปัญหาการรายงานข้อมูล โปรแกรม HOSXP และข้อมูล HDC มีความแตกต่าง จะดำเนินการแก้ไขปัญหา

ประธาน : ให้กลุ่มงานทันตสาธารณสุข ตรวจสอบการบันทึกข้อมูลตามผลงานที่ให้บริการ ของหน่วยบริการ

#### 4.5.4 กลุ่มงานประกันสุขภาพ :

4.5.4.1 การดำเนินงานงบค่าบริการทางการแพทย์ที่เบิกจ่ายในลักษณะงบลงทุน (งบค่าเสื่อม)

- งบค่าเสื่อมปี 2566 ภาพรวมจังหวัดสุโขทัย เบิกจ่ายแล้ว 97.32 % ตรวจรับเรียบร้อย 0.24 % ทำสัญญา 1.46% ทำแผน/ขออนุมัติจัดซื้อ-จ้าง 0.73% ยังไม่ดำเนินการ 0.24 %

ผลการดำเนินงาน งบค่าเสื่อม วงเงิน 70% ปีงบประมาณ 2566							
เครือข่ายบริการ	จำนวนรายการ	การดำเนินการ					
		เบิกจ่ายเงินแล้ว	ยังไม่ได้ดำเนินการ	จัดทำแผนการจัดซื้อ/จ้างแล้ว	ขออนุมัติจัดซื้อ/จ้างแล้ว	ทำสัญญาเรียบร้อย	ตรวจรับเรียบร้อย
สว.สุโขทัย	24	24 (100%)	-	-	-	-	-
สว.ศรีสังวรสุโขทัย	18	13 (72.22%)	-	-	1	3	1
สว.บ้านด่านลานหอย	17	14 (82.35%)	1	-	1	1	-
สว.ศรีมาศ	34	34 (100%)	-	-	-	-	-
สว.กงไกรลาศ	48	47 (97.92%)	-	-	1	-	-
สว.ศรีสังขมาลัย	37	37 (100%)	-	-	-	-	-
สว.สวรรคโลก	21	21 (100%)	-	-	-	-	-
สว.ศรีนคร	25	24 (96.00%)	-	-	-	1	-
สว.ทุ่งเสลี่ยม	6	6 (100%)	-	-	-	-	-
<b>รวม</b>	<b>230</b>	<b>220 (95.65%)</b>	<b>1 (0.43%)</b>	<b>-</b>	<b>3 (1.31%)</b>	<b>5 (2.17%)</b>	<b>1 (0.43%)</b>

ที่มา : ข้อมูลจากสำนักงานประกันสุขภาพแห่งชาติ (ระบบจัดการบริการจัดการงบท่าเสื่อม) ณ วันที่ 29 ม.ค. 2567 เวลา 15.30 น.

- ผลการดำเนินงาน งบค่าเสื่อม วงเงิน 70% ปีงบประมาณ 2566 มีรายการ 230 รายการ เบิกจ่ายแล้ว 220 รายการ คิดเป็นร้อยละ 95.65 ยังไม่ได้ดำเนินการ 1 รายการ คิดเป็นร้อยละ 0.43 ขออนุมัติจัดซื้อ/จ้างแล้ว 3 รายการ คิดเป็นร้อยละ 1.31 ทำสัญญาเรียบร้อย 5 รายการ คิดเป็นร้อยละ 2.17 ตรวจรับเรียบร้อย 1 รายการ คิดเป็นร้อยละ 0.43

ผลการดำเนินงาน งบค่าเสื่อม วงเงิน 20% ปีงบประมาณ 2566							
เครือข่ายบริการ	จำนวนรายการ	การดำเนินการ					
		เบิกจ่ายเงินแล้ว	ยังไม่ได้ดำเนินการ	จัดทำแผนการจัดซื้อ/จ้างแล้ว	ขออนุมัติจัดซื้อ/จ้างแล้ว	ทำสัญญาเรียบร้อย	ตรวจรับเรียบร้อย
อำเภอเมือง	20	20 (100%)	-	-	-	-	-
อำเภอศรีสำโรง	9	9 (100%)	-	-	-	-	-
<b>อำเภอบ้านด่านลานหอย</b>	<b>11</b>	<b>10 (90.91%)</b>	-	-	-	<b>1</b>	-
อำเภอศรีมาศ	23	23 (100%)	-	-	-	-	-
อำเภอกงไกรลาศ	16	16 (100%)	-	-	-	-	-
อำเภอศรีสังขมาลัย	35	35 (100%)	-	-	-	-	-
อำเภอสวรรคโลก	19	19 (100%)	-	-	-	-	-
อำเภอศรีนคร	9	9 (100%)	-	-	-	-	-
อำเภอทุ่งเสลี่ยม	20	20 (100%)	-	-	-	-	-
<b>รวม</b>	<b>162</b>	<b>161 (99.38%)</b>	<b>-</b>	<b>-</b>	<b>-</b>	<b>1 (0.62%)</b>	<b>-</b>

ที่มา : ข้อมูลจากสำนักงานประกันสุขภาพแห่งชาติ (ระบบจัดการบริการจัดการงบท่าเสื่อม) ณ วันที่ 29 ม.ค. 2567 เวลา 15.30 น.

- ผลการดำเนินงานงบค่าเสื่อม วงเงิน 20% ปีงบประมาณ 2566 มี 162 รายการ เบิกจ่ายแล้ว 161 รายการ คิดเป็นร้อยละ 99.38 ทำสัญญาเรียบร้อย 1 รายการ คิดเป็นร้อยละ 0.62

## ผลการดำเนินงาน งบค่าเสื่อม วงเงิน 10% ปีงบประมาณ 2566

เครือข่ายบริการ	จำนวนรายการ	การดำเนินการ					
		เบิกจ่ายเงินแล้ว	ยังไม่ดำเนินการ	จัดทำแผนการจัดซื้อ/จ้างแล้ว	ขออนุมัติจัดซื้อ/จ้างแล้ว	ทำสัญญาเรียบร้อยแล้ว	ตรวจรับเรียบร้อยแล้ว
รพ.บ้านด่านลานหอย	1	1 (100%)	-	-	-	-	-
รพ.คีรีมาศ	2	2 (100%)	-	-	-	-	-
รพ.กงไกรลาศ	2	2 (100%)	-	-	-	-	-
รพ.ศรีสัชบาลัย	4	4 (100%)	-	-	-	-	-
รพ.สวรรคโลก	1	1 (100%)	-	-	-	-	-
รพ.ศรีนคร	6	6 (100%)	-	-	-	-	-
รพ.ทุ่งเสลี่ยม	2	2 (100%)	-	-	-	-	-
<b>รวม</b>	<b>18</b>	<b>18 (100%)</b>	<b>-</b>	<b>-</b>	<b>-</b>	<b>-</b>	<b>-</b>

ที่มา : ข้อมูลจากสำนักงานหลักประกันสุขภาพแห่งชาติ (ระบบจัดการบริหารจัดการงบประมาณ) ณ วันที่ 29 ม.ค. 2567 เวลา 15.30 น.

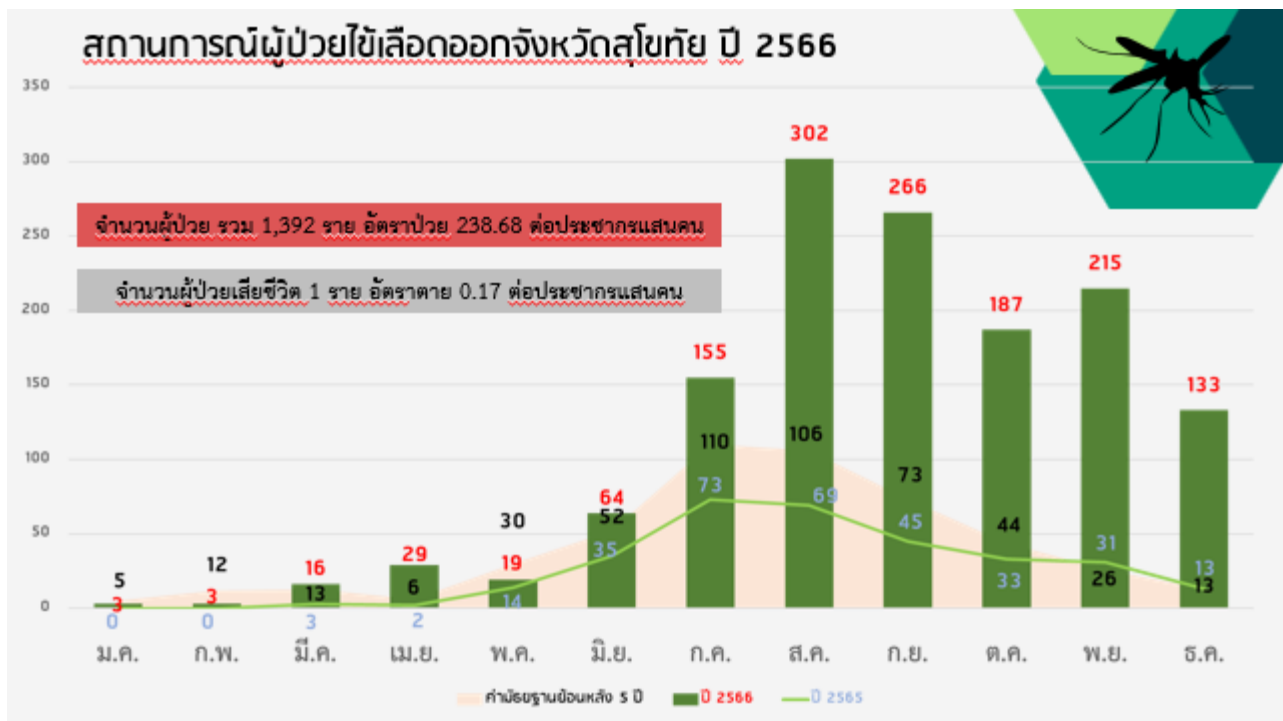
- ผลการดำเนินงาน งบค่าเสื่อม วงเงิน 10% ปีงบประมาณ 2566 มี 18 รายการ เบิกจ่ายแล้ว 18 รายการ คิดเป็นร้อยละ 100 งบค่าเสื่อม 2567 : ใน รพ.สต.ที่ถ่ายโอนภารกิจ ให้องค์การบริหารส่วนจังหวัด อยู่ระหว่างดำเนินการหารือในการประชุมคณะกรรมการสุขภาพระดับพื้นที่ (กสพ.) เพื่อหามติข้อตกลงร่วมกัน ในการจัดสรร ส่ง สปสช.ภายในวันที่ 31 มกราคม 2567 และคาดว่าจะมีการโอนเงิน ในไตรมาส 2

ประธาน : งบค่าเสื่อม 70 % การปรับปรุงห้องคลอด โรงพยาบาลบ้านด่านลานหอย จะดำเนินการแล้วเสร็จ ช่วงใด

ผู้อำนวยการโรงพยาบาลบ้านด่านลานหอย : การปรับปรุงห้องคลอด อยู่ระหว่างกำหนดราคากลาง คาดว่าจะปรับปรุงห้องคลอดแล้วเสร็จภายใน 90 วัน

### 4.5.5 กลุ่มงานควบคุมโรคติดต่อ :

#### 4.5.5.1 สรุปผลการดำเนินงานใช้เลือดออก ปี 2566



- สถานการณ์ผู้ป่วยไข้เลือดออกจังหวัดสุโขทัย ปี 2566 พบผู้ป่วย 1,392 ราย อัตราป่วย 238.68 ต่อประชากรแสนคน และมีผู้ป่วยเสียชีวิต 1 ราย อัตราตาย 0.17 ต่อประชากรแสนคน

Gap การดำเนินงานควบคุมโรคติดต่อมาโดยยุงลาย ปี 2566

- ความล่าช้าของการแจ้งข้อมูลผู้ป่วย
- ประสิทธิภาพในการสำรวจและทำลายแหล่งเพาะพันธุ์
- การดำเนินงานร่วมกันระหว่างภาคีเครือข่าย
- ประสิทธิภาพในการพ่นสารเคมี
- ความตระหนักและการให้ความร่วมมือของประชาชน
- การสื่อสารความเสี่ยง

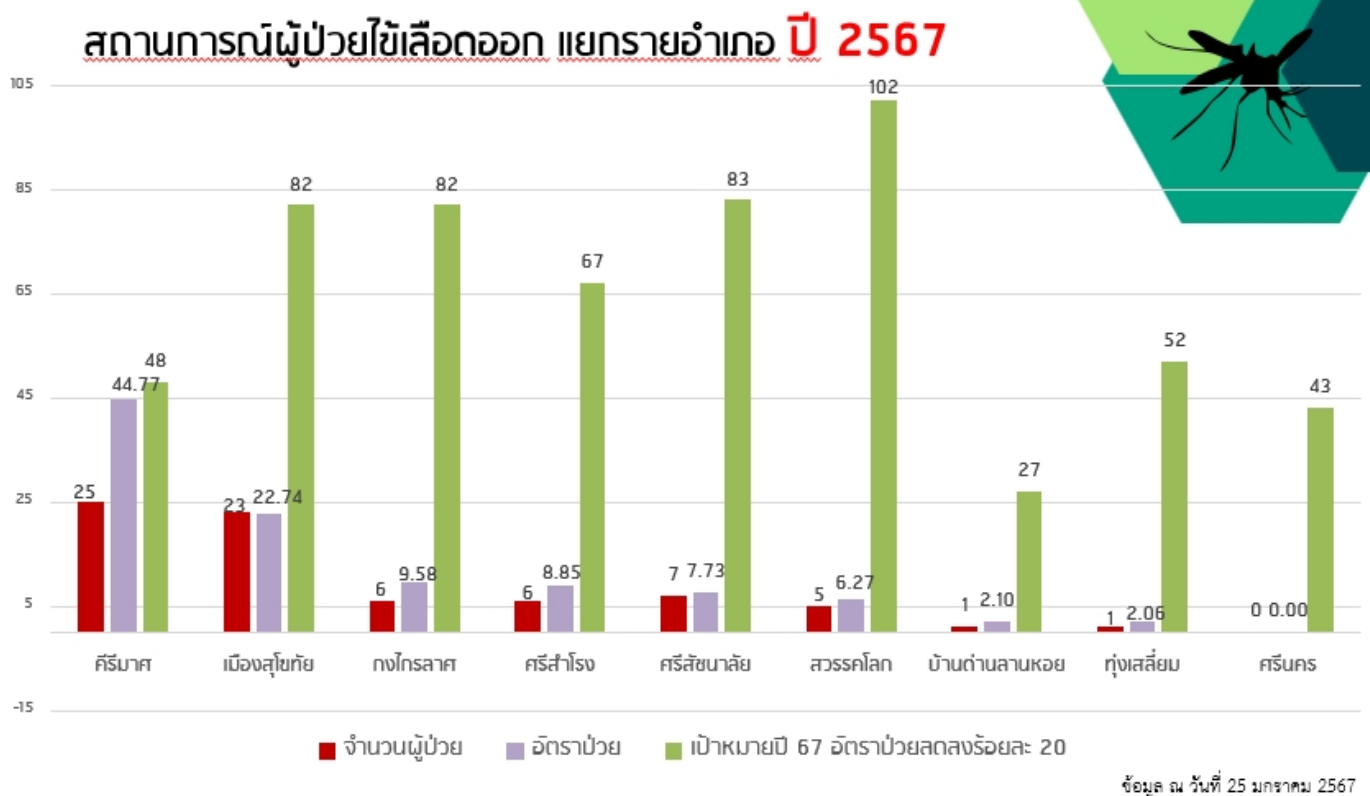
การประชุมสนับสนุนการดำเนินงานควบคุมโรคติดต่อมาโดยยุงลาย ร่วมกับ สคร.2 จ.พิษณุโลก  
ประเด็นที่ต้องพัฒนา

1. การควบคุมการระบาด

- ความทันเวลาของการแจ้งเคสให้กับพื้นที่
- ความครบถ้วนของการสอบสวนโรคผู้ป่วยรายแรก (Index case) เพื่อค้นหาแหล่งแพร่เชื้อ กำหนดพื้นที่ในการควบคุมโรค และการค้นหาผู้ป่วยรายใหม่

2. การควบคุมพาหะนำโรค

- ความพร้อมของทีมควบคุมโรค ทั้งด้านบุคลากรและวัสดุที่ต้องใช้ ให้เพียงพอต่อขนาดของปัญหา
- ความทันเวลาในการควบคุมแหล่งแพร่โรค
- ความครอบคลุมในการควบคุมแหล่งแพร่โรค ทั้งการพ่นสารเคมี และการกำจัดลูกน้ำยุงลาย ควรมีทีมติดตามประเมินผล



- จำนวนผู้ป่วยโรคไข้เลือดออก แยกเป็นรายอำเภอ ปี 2567 พบมากที่สุด อำเภอศรีมหา พบผู้ป่วย 25 ราย อัตราป่วย 44.77 ต่อแสนประชากร และอำเภอเมืองสุโขทัย พบผู้ป่วย 23 ราย อัตราป่วย 22.74 ต่อแสนประชากร

### อำเภอที่เข้าเกณฑ์การปิด EOC ใช้เลือดออก

อำเภอ	จำนวนตำบล	จำนวนตำบลที่เป็นพื้นที่ระดับที่เข้าเกณฑ์ปิด EOC	จำนวนตำบลที่เป็นพื้นที่ระดับปัจจุบัน
เมือง	10	< 3	6 (ธานี เมืองเก่า ปากแคว ยางซ้าย บ้านกล้วย บ้านหลุม )
คีรีมาศ	10	< 3	5 (โดนด บ้านป้อม สามพวง หนองจิก หุ่งยางเมือง)
กงไกรลาศ	11	< 3	2 (ท่าฉนวน หนองตุม)
ศรีสำโรง	13	< 4	1 (คลองตาล)
สวรรคโลก	14	< 4	-
บ้านด่านลานหอย	7	< 2	-
ห้วยเสี้ยว	5	< 2	-
ศรีนคร	5	< 2	-
ศรีสัชชนาลัย	11	< 3	-

- อำเภอที่ยังไม่สามารถดำเนินการปิด EOC ได้แก่ อำเภอเมืองสุโขทัย พบการระบาด 6 ตำบล (ธานี เมืองเก่า ปากแคว ยางซ้าย บ้านกล้วย บ้านหลุม) และอำเภอคีรีมาศ พบการระบาด 5 ตำบล (โดนด บ้านป้อม สามพวง หนองจิก หุ่งยางเมือง)  
**ผู้อำนวยการพยาบาลศรีสวรรค์สุโขทัย :** จากข้อมูลสถานการณ์ผู้ป่วยไข้เลือดออก ปี 2566 พบการระบาดช่วงปลายปี เนื่องจากมีฝนตก จึงทำให้มีการระบาดต่อเนื่อง สำหรับพื้นที่อำเภอศรีสำโรง พบการรายงานค่า HI CI ไม่สัมพันธ์ต่อการระบาด จึงให้ พื้นที่ และกลุ่มงานเวชกรรมสังคม ตรวจสอบความถูกต้อง ค่า HI CI

**ประธาน :** ให้กลุ่มงานควบคุมโรคติดต่อ วางแผนปิดGAP และกำหนดมาตรการให้ชัดเจน เช่น การรายงานผู้ป่วยไข้เลือดออกที่ล่าช้า สำหรับ ค่า HI CI ไม่สัมพันธ์ต่อการระบาด ให้ อสม.และ อสม.น้อย ในพื้นที่ดำเนินการสุ่มตรวจลูกน้ำยุงลายสลับหมู่บ้าน

#### 4.5.5.2 การคัดกรอง Hepatitis B และ C ปี 2567

### การคัดกรองไวรัสตับอักเสบ ซี แยกรายโรงพยาบาล

ตารางการคัดกรองไวรัสตับอักเสบ ซี แยกรายโรงพยาบาล						
โรงพยาบาล	เป้าหมาย	จำนวนคัดกรองไวรัสตับอักเสบ ซี ( AntiHCV)	ร้อยละ	Positive	Negative	รับยา Sof/Vel
รพ.สุโขทัย (10724)	4,896	(3,286+250) 3,536	72.22	(112+4) 116	(3,174+246) 3,420	6
รพ.ศรีสวรรค์สุโขทัย (10725)	2,981	3,062	102.71	72	2,990	3
รพ.บ้านด่านลานหอย ( 11244)	1,421	1115	78.46	0	1115	0
รพ.คีรีมาศ ( 11245)	1,749	0	0.00	0	0	0
รพ.กงไกรลาศ (11246)	1,928	433	22.46	0	433	0
รพ.ศรีสัชชนาลัย (11247)	2,894	803	27.75	13	790	3
รพ.สวรรคโลก (11248)	3,081	(1,754+479) 2,233	72.48	4	(1754+475) 2,229	1
รพ.ศรีนคร (11249)	843	319	37.84	1	318	0
รพ.ห้วยเสี้ยว (11250)	1,584	436	27.53	0	436	0
<b>ผลรวมทั้งหมด</b>	<b>21,377</b>	<b>11,937</b>	<b>55.84</b>	<b>206</b>	<b>11,731</b>	<b>13</b>

หมายเหตุ แหล่งข้อมูล HDC ( 1 ตุลาคม - 25 มกราคม 2567) รพ.สุโขทัย,สวรรคโลก มีการคัดกรองเพิ่มจากเรือนจำ ผู้ป่วยรับยา Sof/Vel ต้องมีค่า HCV viral load มากกว่า 15 IU/ml

หมายเหตุ แหล่งข้อมูล HDC ( 25 มกราคม 2567 )

- การคัดกรองไวรัสตับอักเสบซี แยกรายโรงพยาบาล เป้าหมายการคัดกรอง จำนวน 21,377 ราย ได้รับการคัดกรองไวรัสตับอักเสบซี จำนวน 11,937 ราย ร้อยละ 55.84 พบผลตรวจ Negative 11,731 ราย ผลตรวจ Positive 206 ราย ได้รับยา 13 ราย



โดยมีการคัดกรองไวรัสตับอักเสบบี มากที่สุด ได้แก่ รพ.ศรีสังวรสุโขทัย จำนวน 3,062 ราย ร้อยละ 102.71 และ รพ.บ้านด่านลานหอย จำนวน 1,115 ราย ร้อยละ 78.46 พบผลตรวจ Positive มากที่สุด ได้แก่ รพ.สุโขทัย จำนวน 116 ราย และรพ.ศรีสังวรสุโขทัย จำนวน 72 ราย

## การคัดกรองไวรัสตับอักเสบบี แยกรายโรงพยาบาล

ตารางการคัดกรองไวรัสตับอักเสบบี แยกรายโรงพยาบาล

โรงพยาบาล	เป้าหมาย	จำนวนคัดกรองไวรัสตับอักเสบบี (AntiHBV)	ร้อยละ	Positive	Negative
รพ.สุโขทัย (10724)	5,364	(1143+250) 1,393	25.97	(85+8) 93	1,300
รพ.ศรีสังวรสุโขทัย (10725)	3,376	969	28.70	69	900
รพ.บ้านด่านลานหอย ( 11244)	1,132	864	76.33	0	864
รพ.ศิริมาศ ( 11245)	1,328	203	15.29	0	203
รพ.กงไกรลาศ (11246)	1,532	125	8.16	0	125
รพ.ศรีสังขนาสัย (11247)	2,207	248	11.24	8	240
รพ.สวรรคโลก (11248)	2,959	(229+400) 629	21.26	21	608
รพ.ศรีนคร (11249)	568	76	13.38	0	76
รพ.ทุ่งเสลี่ยม (11250)	1,125	150	13.33	0	150
<b>ผลรวมทั้งหมด</b>	<b>19,591</b>	<b>4,657</b>	<b>23.78</b>	<b>184</b>	<b>4,265</b>

หมายเหตุ แหล่งข้อมูล HDC ( 1 ตุลาคม – 25 มกราคม 2567) รพ.สุโขทัย,สวรรคโลก มีการคัดกรองเพิ่มจากเรือนจำ ผู้ป่วยที่ Positive รับประทาน Tenofovir alafenamide (TAF) 25 mg เป็นยาที่อยู่ในกรมจ่ายรายหัว รพ.ติดตามอาการ ALT, Cr ทุก 3 – 6 เดือน

หมายเหตุ แหล่งข้อมูล HDC ( 25 มกราคม 2567 )

- การคัดกรองไวรัสตับอักเสบบี แยกรายโรงพยาบาล เป้าหมายการคัดกรอง จำนวน 19,591 ราย ได้รับการคัดกรองไวรัสตับอักเสบบี จำนวน 4,657 ราย ร้อยละ 23.78 พบผลตรวจ Positive 184 ราย และพบผลตรวจ Negative 4,265 ราย ได้รับการคัดกรองมากที่สุด ได้แก่ รพ.บ้านด่านลานหอย จำนวน 864 ราย ร้อยละ 76.33 รองลงมา รพ.ศรีสังวรสุโขทัย จำนวน 969 ราย ร้อยละ 28.70 และพบผลตรวจ Positive มากที่สุด ได้แก่ รพ.สุโขทัย จำนวน 93 ราย และรองลงมา รพ.ศรีสังวรสุโขทัย จำนวน 69 ราย

## การคัดกรองไวรัสตับอักเสบบี และ ซี แยกรายเรือนจำ

เรือนจำ	ผู้ต้องขังทั้งหมด	HCV						HBV					
		คัดกรองรายใหม่	Positive	การคัดกรองรายเก่า	Positive	ร้อยละการคัดกรอง	รับยา	คัดกรองรายใหม่	Positive	การคัดกรองรายเก่า	Positive	ร้อยละการคัดกรอง	รับยา
เรือนจำสุโขทัย	1135	250	3	0	0	22.03	1	250	8	0	0	22.03	0
เรือนจำอำเภอสวรรคโลก	658	121	0	358	4	72.79	0	42	0	358	21	60.79	0
<b>ผลรวมทั้งหมด</b>	<b>1,793</b>	<b>371</b>	<b>3</b>	<b>358</b>	<b>4</b>	<b>40.66</b>	<b>1</b>	<b>292</b>	<b>8</b>	<b>358</b>	<b>21</b>	<b>36.26</b>	<b>0</b>

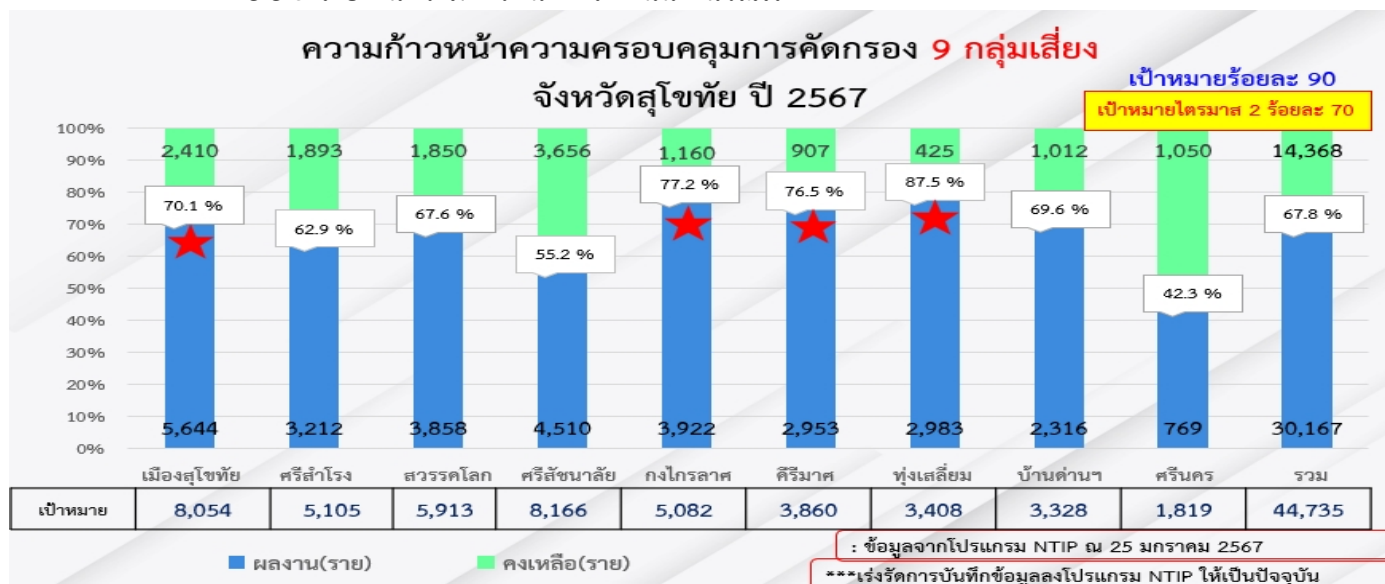
หมายเหตุ คัดกรอง (1 ตุลาคม 2566 – 25 มกราคม 2567) สำหรับผู้ต้องขัง ที่มีผลตรวจ HCV และ HBV เป็น positive ได้เข้าสู่ระบบการรักษา สำหรับผู้ป่วยยังไม่เข้าเงื่อนไขการรับยาให้ตรวจเฝ้าระวังปีละ 1 ครั้ง

- การคัดกรองไวรัสตับอักเสบบีและซี ในเรือนจำ มีผู้ต้องขังทั้งหมด 1,793 ราย การคัดกรองไวรัสตับอักเสบบี ผู้ต้องขังรายใหม่ จำนวน 371 ราย พบผลตรวจ Positive จำนวน 3 ราย และคัดกรองไวรัสตับอักเสบบีรายเก่า จำนวน 358 ราย พบผล Positive 4 ราย คิดเป็นร้อยละ 40.66 และได้รับยา 1 ราย

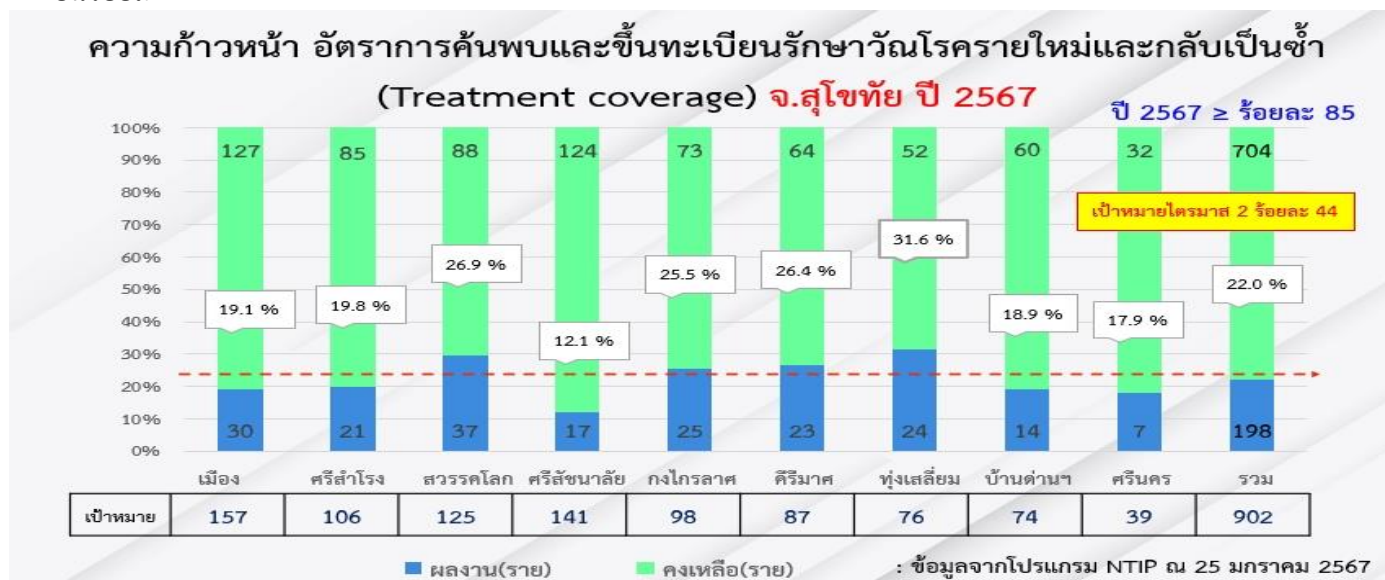
- การคัดกรองไวรัสตับอักเสบบี ผู้ต้องขังรายใหม่ จำนวน 292 ราย พบผลตรวจ Positive 8 ราย และคัดกรองไวรัสตับอักเสบบีรายเก่า 358 ราย พบผลตรวจ Positive 21 ราย คิดเป็นร้อยละ 36.26

มติที่ประชุม : รับทราบ

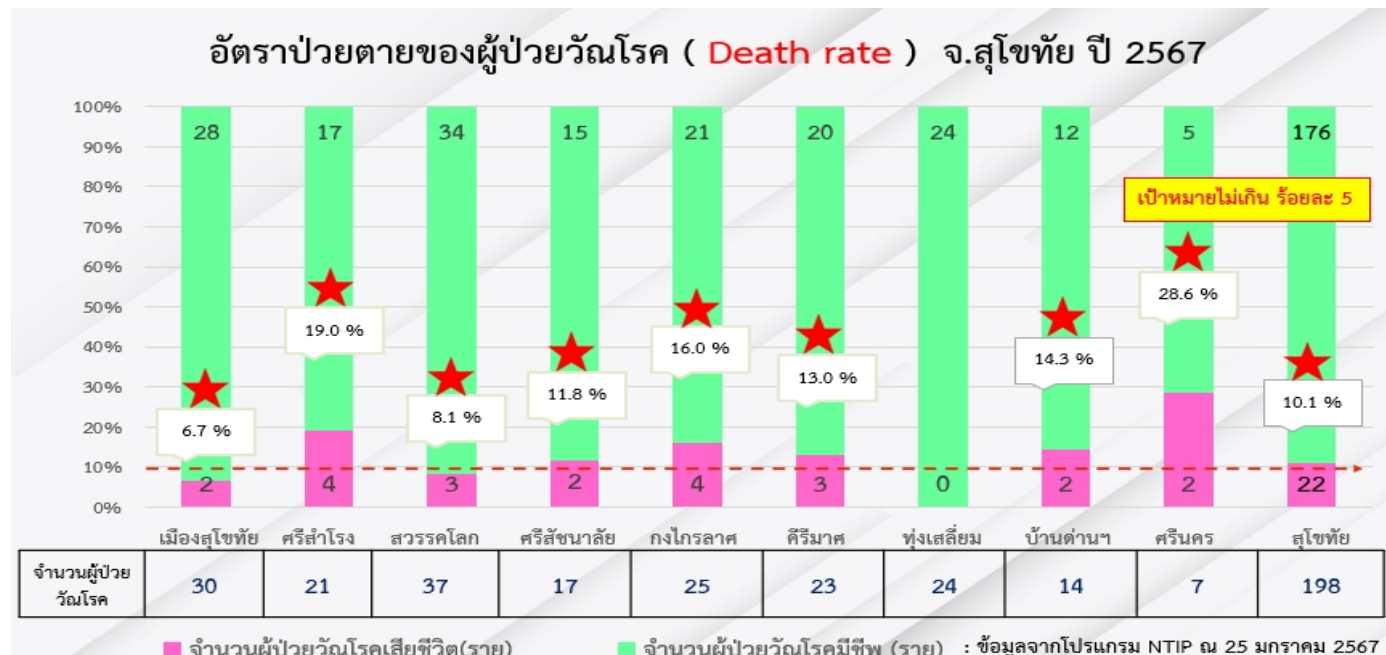
4.5.5.3 รายงานความก้าวหน้าการดำเนินงานวัคซีนโรค



- ความก้าวหน้าการคัดกรอง 9 กลุ่มเสี่ยง ณ วันที่ 25 มกราคม 2567 เป้าหมายปีงบประมาณร้อยละ 90 โดยเป้าหมายไตรมาส 2 ร้อยละ 70 ภาพรวมจังหวัดมีการคัดกรอง 9 กลุ่มเสี่ยง จำนวน 30,167 ราย คิดเป็นร้อยละ 67.8 อำเภอที่มีผลการคัดกรอง 9 กลุ่มเสี่ยง มากที่สุด ได้แก่ อำเภอทุ่งเสลี่ยม 2,983 ราย คิดเป็นร้อยละ 87.5 และอำเภอกงไกรลาศ 3,922 ราย คิดเป็นร้อยละ 77.2



- อัตราการค้นพบและขึ้นทะเบียนรักษาวัณโรครายใหม่และกลับเป็นซ้ำ ณ วันที่ 25 มกราคม 2567 เป้าหมายปีงบประมาณ ร้อยละ 85 โดยเป้าหมายไตรมาส 2 ร้อยละ 44 ภาพรวมจังหวัด มีการค้นพบและขึ้นทะเบียนรักษาวัณโรครายใหม่และกลับเป็นซ้ำ จำนวน 198 ราย คิดเป็น ร้อยละ 22 มากที่สุด ได้แก่ อำเภอกู่เหล็ก ค้นพบและขึ้นทะเบียน 24 ราย คิดเป็นร้อยละ 31.6 รองลงมาอำเภอสวรรคโลก 37 ราย คิดเป็นร้อยละ 26.9



- อัตราการป่วยตายของผู้ป่วยวัณโรค ณ วันที่ 25 มกราคม 2567 เป้าหมายไม่เกินร้อยละ 5 ภาพรวมจังหวัด พบอัตราการป่วยตายของผู้ป่วยวัณโรค 22 ราย คิดเป็นร้อยละ 10.1 พบมากที่สุด อำเภอศรีนคร 2 ราย คิดเป็นร้อยละ 28.6 อำเภอศรีสำโรง 4 ราย คิดเป็นร้อยละ 19

**ประธาน :** การคัดกรองวัณโรคที่ไม่ได้ตามเป้าหมาย มีสาเหตุจากอะไร

**กลุ่มงานควบคุมโรคติดต่อ :** รถเอ็กซ์เรย์ มี 3 บริษัท มีการจัดตารางรถเอ็กซ์เรย์ในการลงพื้นที่ ซึ่งได้ดำเนินการแล้วทุกอำเภอ อยู่ระหว่างการลงบันทึกข้อมูล

**ผู้อำนวยการพยาบาลศรีนคร :** ได้ดำเนินการเมื่อวันที่ 26 มกราคม 2567 เป้าหมาย 1,819 ราย ผลการดำเนินงาน 1,654 ราย ร้อยละ 90.92 อยู่ระหว่างลงบันทึกข้อมูลโปรแกรม NTIP และดำเนินงานคัดแยกกลุ่มเสี่ยงแต่ละประเภท

**ผู้อำนวยการพยาบาลศรีสัชนาลัย :** อำเภอศรีสำโรง มีเป้าหมายการคัดกรอง 5,105 ราย คัดกรอง 4,636 ราย คิดเป็น 90.81 ข้อมูลวันที่ 27 มกราคม 2567

**สาธารณสุขอำเภอศรีสัชนาลัย :** อำเภอศรีสัชนาลัย จะคัดกรองกลุ่มเสี่ยงเพิ่ม ในเดือนกุมภาพันธ์ 2567 จำนวน 1,600 ราย อยู่ระหว่างรอรถเอ็กซ์เรย์

**กลุ่มงานควบคุมโรคติดต่อ :** การรายงานความก้าวหน้าการดำเนินงานวัณโรค จากโปรแกรม NTIP สาเหตุที่ผลงาน มีความแตกต่าง ปัญหาการอ่านผลเอ็กซ์เรย์ และไม่ดำเนินการบันทึกข้อมูลในโปรแกรม โดยมี 2 ประเด็น 1) ให้แพทย์รถเอ็กซ์เรย์ เคลื่อนที่ (Mobile X – Ray) อ่านฟิล์มแล้วจึงส่งผลเอ็กซ์เรย์ให้กับโรงพยาบาล 2) เจ้าหน้าที่ปฏิบัติงานรถเอ็กซ์เรย์เคลื่อนที่ (Mobile X – Ray) เป็นผู้บันทึกข้อมูลให้กับโรงพยาบาล

**รองผู้อำนวยการฝ่ายการแพทย์โรงพยาบาลสุโขทัย :** พบปัญหา กระบวนการวินิจฉัย และผลการคัดกรอง 9 กลุ่มเสี่ยง 30,167 คน พบผู้ป่วย 198 คน ทั้งนี้ พบผู้ป่วยที่ไม่ได้รับการคัดกรอง (walk in) จึงควรมีการพิจารณาเพิ่มกลุ่มเป้าหมายการคัดกรอง

**กลุ่มงานควบคุมโรคติดต่อ :** การลงทะเบียนผู้ป่วยทุกราย จะต้องส่งตรวจ TB- LAMP และ Gene Xpert ก่อนลงทะเบียน จึงทำให้ลงทะเบียนล่าช้า โดย Gene Xpert มีการดำเนินการที่โรงพยาบาลสุโขทัยแห่งเดียว และโรงพยาบาลศรีสัชนาลัย

จะดำเนินการ Gene Xpert ภายในปี 2567 สำหรับ TB- LAMP โรงพยาบาลชุมชนมีการดำเนินการทุกแห่ง ซึ่งการตรวจ TB- LAMP แพทย์ยังไม่วินิจฉัยโรค จะต้องรอผล Gene Xpert จึงทำให้ล่าช้าในการวินิจฉัย

**ประเด็น :** ปัญหาการวินิจฉัยที่ล่าช้า ให้พิจารณาระยะเวลาแต่ละขั้นตอน ตั้งแต่การ X-ray การได้รับผลผิดปกติ การส่งตรวจ TB-LAMP จนถึงส่งตรวจ Gene Xpert จะทำให้สามารถปิด Gap ในการวินิจฉัยที่ล่าช้า

#### 4.5.5.4 ผลการดำเนินงานให้บริการฉีดวัคซีน HPV จังหวัดสุโขทัย

อำเภอ	เป้าหมาย Quick Win 100 วัน	เป้าหมาย ตลอด โครงการ	เชิงรับสะสม ตั้งแต่วันที่ 1 พ.ย.-25 มี.ค. 67	ผลงานการฉีด ในระบบ MOPH Claim	ร้อยละผลงาน MOPH Claim เทียบกับเป้าหมาย Quick Win	ร้อยละผลงาน MOPH Claim เทียบกับเป้าหมาย ตลอดโครงการ
เมืองสุโขทัย	2,037	2,734	2,021	2,796	137.26	102.27
บ้านด่านลานหอย	497	512	753	835	168.01	163.09
ศรีมาศ	524	615	674	676	129.01	109.92
กงไกรลาศ	455	905	816	972	213.63	107.40
ศรีสัชนาลัย	742	1,822	909	1,417	190.97	77.77
ศรีสำโรง	1,223	1,523	1,557	1,943	158.87	127.58
สวรรคโลก	1,407	1,702	1,827	2,407	171.07	141.42
ศรีนคร	314	436	415	617	196.50	141.51
ทุ่งเสลี่ยม	469	551	466	706	150.53	128.13
<b>รวม</b>	<b>7,668</b>	<b>10,800</b>	<b>9,438</b>	<b>12,369</b>	<b>161.31</b>	<b>114.53</b>

- ผลการฉีดวัคซีนป้องกันการติดเชื้อไวรัส HPV แยกรายอำเภอ เป้าหมายตลอดโครงการ จำนวน 10,800 โดส ฉีดวัคซีนสะสม (ฉีดจริง) ตั้งแต่วันที่ 1 พฤศจิกายน - 25 มกราคม 2567 จำนวน 9,438 โดส ผลงานการฉีดในระบบ MOPH Claim จำนวน 12,369 โดส ร้อยละผลงาน MOPH Claim เทียบกับเป้าหมาย Quick win มากที่สุด ได้แก่ อำเภอกงไกรลาศ ร้อยละ 213.63 อำเภอศรีนคร ร้อยละ 196.50 และร้อยละผลงาน MOPH Claim เทียบกับเป้าหมายตลอดโครงการ มากที่สุด ได้แก่ อำเภอ บ้านด่านลานหอย ร้อยละ 163.09 อำเภอศรีนคร ร้อยละ 141.51

**มติที่ประชุม :** รับทราบ

#### 4.5.6 กลุ่มงานบริหารทั่วไป :

##### 4.5.6.1 รายการงบลงทุนและวงเงินที่ได้รับจัดสรร ปีงบประมาณ 2567

##### งบลงทุนที่ได้รับจัดสรรสำหรับจังหวัดสุโขทัย (รวม รพท. 2 แห่ง) มีดังนี้

รายการ	จำนวนรายการ	งบประมาณปี 67
สิ่งก่อสร้างผูกพัน	5	452,292,600.00
สิ่งก่อสร้างงบปีเดียว	48	8,369,300.00
ครุภัณฑ์	26	46,916,000.00
<b>รวม</b>	<b>79</b>	<b>507,577,900.00</b>

- จังหวัดสุโขทัย ได้รับการจัดสรร งบลงทุน จำนวน 79 รายการ สิ่งก่อสร้างผูกพัน จำนวน 5 รายการ สิ่งก่อสร้างงบปีเดียว จำนวน 48 รายการ ครุภัณฑ์ จำนวน 26 รายการ รวมวงเงิน 507,577,900 บาท

โดย กบรส กำหนด Timeline การบริหารงบลงทุน ปีงบประมาณ 2567 สำหรับ กบรส.และหน่วยรับงบประมาณ ดังนี้

**กบรส.**

เดือนพฤศจิกายน - ธันวาคม 2566 จัดทำเอกสารชี้แจงคณะกรรมการและคณะอนุกรรมการ

เดือนมกราคม 2567 - วันที่ 3-5 มกราคม 2567 พิจารณา วาระ 1 /- 10 มกราคม 2567 แจ้งรายการร่าง พรบ.2567 เพื่อเตรียมการจัดซื้อจัดจ้าง 23 มกราคม 2567 ประชุมเตรียมความพร้อมการบริหารงบลงทุน ปี 2567

เดือนกุมภาพันธ์ - มีนาคม 2567 ติดตามแผนการจัดซื้อจัดจ้าง ผ่านโปรแกรม กบรส.

เดือนเมษายน 2567 วันที่ 3-4 เมษายน 2567 สภาผู้แทนราษฎร พิจารณาร่าง พ.ร.บ. 2567 วาระที่ 2-3 / วันที่ 17 เมษายน 2567 สำนักเลขาธิการคณะรัฐมนตรี (สลค.) นำร่างพรบ.2567 ทูลเกล้าฯ ถวายประกาศใช้เป็นกฎหมาย / แจ้งจัดสรรงบลงทุน รายการใหม่และโอนงบส่วนที่เหลือ/เริ่มติดตาม การส่งแผนฯ การประกาศฯ รายการปีเดียว

เดือนพฤษภาคม 2567 - เดือนมิถุนายน 2567 ติดตามการลงนามสัญญารายการปีเดียว / ประชุมติดตามงบลงทุนเขต 1-12 ครั้งที่ 1 / ลงพื้นที่ติดตามงบลงทุน

เดือนสิงหาคม 2567 ติดตามการลงนามสัญญาผูกพัน/ ติดตามการบริหารสัญญา

**หน่วยรับงบประมาณ**

เดือนมกราคม 2567 เตรียมความพร้อมดำเนินการจัดซื้อจัดจ้าง จะดำเนินการได้ต่อเมื่อร่างพรบ.ผ่านอนุกรรมการฯ และมีหนังสือแจ้งเวียนจากกรมบัญชีกลาง / จัดทำแผนการจัดซื้อจัดจ้าง ผ่านโปรแกรม กบรส. / แต่งตั้งบุคคล / คณะกรรมการที่เกี่ยวข้อง / TOR/ราคากลางท้องถิ่น/spec / ทำรายงานขอซื้อขอจ้าง/ร่างประกาศ/เอกสารเชิญชวนและรายงานผล

เดือนพฤษภาคม 2567 เผยแพร่ประกาศฯ/ยื่นขอ /อนุมัติสั่งจ้าง/ ประกาศผู้ชนะ

เดือนมิถุนายน 2567 รายการปีเดียวลงนามสัญญาแล้วเสร็จ

เดือนสิงหาคม 2567 รายการผูกพัน ลงนามสัญญาแล้วเสร็จ

**ประธาน :** ให้เร่งรัดติดตามการแต่งตั้งคณะกรรมการ และกำหนด TOR สำหรับรายการที่มีการจัดซื้อร่วม จังหวัดจะเป็นผู้ดำเนินการ E-bidding ในครุภัณฑ์ที่ได้รับการจัดสรรชนิดเดียวกัน โดยแต่งตั้งคณะกรรมการ กำหนดคุณลักษณะ ร่วมกัน

4.5.6.2 ติดตาม Money Safety : ตามที่ กระทรวงสาธารณสุข ได้จัดทำแผนงานความมั่นคงปลอดภัยทางการเงิน (Money Safety MOPH+) ให้มีความมั่นคงทางการเงินในการดำรงชีวิต และเป็นขวัญกำลังใจต่อการปฏิบัติงาน ให้เกิดการบริการที่ดีมีคุณภาพ สามารถอยู่ในสังคมอย่างมีเกียรติมีศักดิ์ศรี โดยเฉพาะปัญหาหนี้สินของบุคลากรกระทรวงสาธารณสุข ซึ่งเป็นปัญหาที่ต้องดำเนินการเร่งด่วน

แผนงานความมั่นคงปลอดภัยทางการเงิน (Money Safety MOPH+) กระทรวงสาธารณสุข

- วันที่ 8 ธันวาคม 2566 มีการจัดกิจกรรม Kick Off

- วันที่ 30 พฤศจิกายน 2566 แต่งตั้งคณะกรรมการแผนงานความมั่นคงปลอดภัยทางการเงินวางแผนแก้ไขปัญหานี้สินอย่างเป็นระบบ /จัดกิจกรรมเพื่อมอบสวัสดิการสนับสนุนทุนการศึกษา

- วันที่ 21 ธันวาคม 2566 จัดกิจกรรมแผนงานความมั่นคงปลอดภัยทางการเงิน (Money Safety MOPH+) ประชาสัมพันธ์ / อำนวยความสะดวกให้บุคลากรในรพ.ทุกแห่ง ทั่วประเทศ

- ทุกวันพุธบ่าย (3 เดือน) 27 ธันวาคม 2566 เป็นต้นไป เปิดคลินิกปรึกษาสุขภาพความมั่นคงทางการเงิน (Money Safety Clinic) ประเมินการชำระหนี้และวางแผนทางการเงิน ให้บริการทางการเงินแก่บุคลากรในกระทรวงสาธารณสุข

**ส่วนกลาง :** สป. กรมการแพทย์ กรมการแพทย์แผนไทยฯ กรม คร.กรมวิทย์ กรมสุขภาพจิต กรม สบส. กรมอนามัย อย.

**ส่วนภูมิภาค :** รพ. ทุกแห่ง ทั่วประเทศ

- มีบุคลากรสาธารณสุข ยื่นสินเชื่อ ทั้งสิ้น 2,679 คน วงเงิน 1,184,480,000 ล้านบาท

- Timeline
1. รายงานความก้าวหน้าทุก 2 เดือน
  2. วันที่ 27 กุมภาพันธ์ 2567 Workshop การแก้หนี้บุคลากร ธนาคารออมสิน ธนาคารแห่งประเทศไทย
  3. เดือนมีนาคม 2567 ทุกหน่วยงานดำเนินการแก้ไขหนี้บุคลากร Money Safety Clinic
  4. เดือนสิงหาคม 2567 มอบรางวัลหน่วยงานที่มีผลงานยอดเยี่ยมในการดูแลบุคลากรในสังกัด

ข้อสั่งการ สำนักงานปลัดกระทรวงสาธารณสุข

1. เห็นชอบ 1.Template การติดตามผลการดำเนินงานแผนงานสร้างเสริมสุขภาพทางการเงิน (Money Safety MOPH+) และการสำรวจหนี้สินบุคลากร

2. Timeline แผนงานสร้างเสริมสุขภาพทางการเงิน (Money Safety MOPH+)

2. มอบหมาย กรม/ ผู้ตรวจราชการเขตสุขภาพที่ 1-12

1. ติดตามผลการดำเนินงานแผนงานสร้างเสริมสุขภาพทางการเงิน (Money Safety MOPH+) ติดตาม Template 1 และส่งผลกลับ กยผ. สป. ภายในวันที่ 15 กุมภาพันธ์ 2567
2. สำรวจหนี้สินบุคลากร ตาม Template 2 และส่งผลกลับ กยผ. สป. ภายในวันที่ 29 กุมภาพันธ์ 2567
3. เข้าร่วม workshop แก้หนี้ วันที่ 27 กุมภาพันธ์ 2567

3. เห็นชอบให้ สสจ./ รพศ. รพท./ รพช. นำเสนอผลงานความก้าวหน้าแผนงานสร้างเสริมสุขภาพทางการเงิน (Money Safety MOPH+) ในการประชุม สป.สัญจร ระหว่างวันที่ 4-5 มีนาคม 2567 ด้วยวิธีสุ่มเลือก

รายงานการดำเนินการจังหวัดสุโขทัย Kick Off เมื่อวันที่ 7-8 ธันวาคม 2566

ลำดับ	หน่วยงาน	แต่งตั้งคณะกรรมการ	จัดตั้งคลินิกความมั่นคงปลอดภัยทางการเงิน	จัดกิจกรรมมอบสวัสดิการสนับสนุนทุนการศึกษา	ความร่วมมือและตอบสนองนโยบาย สธ.
๑	สำนักงานสาธารณสุขจังหวัดสุโขทัย	/	/		/
๒	รพท.สุโขทัย	/	/		/
๓	รพท.ศรีสังวรสุโขทัย	/	/		/
๔	รพช.ศรีสัชนาลัย	/	/		/
๕	รพช.ทุ่งเสลี่ยม	/	/		/
๖	รพช.สวรรคโลก	/	/		/
๗	รพช.ศรีนคร	/	/		/
๘	รพช.กงไกรลาศ	/	/		/
๙	รพช.บ้านด่านลานหอย	/	/		/
๑๐	รพช.คีรีมาศ	/	/		/

- รายงานการดำเนินการจังหวัดสุโขทัย สำนักงานสาธารณสุขจังหวัดสุโขทัยและโรงพยาบาลทุกแห่ง โดยมีการแต่งตั้งคณะกรรมการ และจัดตั้งคลินิกความมั่นคงปลอดภัยทางการเงิน และได้ร่วมมือตอบสนองนโยบายกระทรวงสาธารณสุข

**ประธาน :** มีจำนวนเจ้าหน้าที่ เข้ารับบริการคลินิกสุขภาพทางการเงิน และแสดงความจำนงเบื้องต้น เท่าใด

**กลุ่มงานบริหารทั่วไป :** ไม่มีข้อมูล อยู่ระหว่างประชาสัมพันธ์โครงการและสำรวจหนี้สิน โดยโรงพยาบาลสุโขทัย มีการประชาสัมพันธ์และเชิญชวนเจ้าหน้าที่ เข้ารับบริการคลินิกสุขภาพทางการเงิน และสำรวจหนี้สินบุคลากร ผ่าน Google from สำหรับแบบสำรวจทางการเงิน (Template 2) ข้อคำถามมีความละเอียดอ่อน จึงทำแผนพัฒนาการบันทึกข้อมูลผ่าน Google from

**ประธาน :** การจัดทำข้อมูลผ่าน Google from เป็นประโยชน์ต่อการประมวลผลและสะดวกในการบันทึกข้อมูล ให้ผู้อำนวยการโรงพยาบาล สาธารณสุขอำเภอ ประชาสัมพันธ์และขับเคลื่อนให้ถึงเจ้าหน้าที่ทุกคน

#### 4.5.7 กลุ่มงานส่งเสริมสุขภาพ สุขภาพจิต และยาเสพติด :

##### 4.5.7.1 การติดตามการดำเนินงาน LTC

ระบบการดูแลระยะยาวด้านสาธารณสุข สำหรับผู้ที่มีภาวะพึ่งพิง

ปี 2566 จังหวัดสุโขทัย มีผู้ที่มีภาวะพึ่งพิง 2,926 ราย ได้รับการดูแลตาม Care Plan 2,875 ราย ร้อยละ 98.26

- อปท.ที่สมัครเข้าร่วมกองทุนตำบล ทั้งหมด 90 แห่ง
- อปท.ที่สมัครเข้าร่วมตำบล Long Term Care ทั้งหมด 88 แห่ง
- อปท.ที่ยังไม่ได้สมัครตำบล Long Term Care 2 แห่ง : เทศบาลตำบลศรีนคร/ อบต.ปากพระ อ.เมือง
- ตำบลที่เข้าร่วมตำบล Long Term Care : (เป้าหมาย 86ตำบล) 85 ตำบล (ร้อยละ 98.8) มี 1 ตำบล ที่ยังไม่สมัครตำบล Long Term Care : ตำบลปากพระ อำเภอเมือง หมายเหตุ: อบต.บ้านนา อ.ศรีสำโรง คิ๊งบกองทุนตำบล ไปยัง สปสช.ปีงบประมาณ 2567
- มี CM 261 คน / CG 945 คน
  - สัดส่วน CM : CG อัตราส่วน 1 : 3.6 คน
  - สัดส่วน CM : ผู้ที่มีภาวะพึ่งพิง อัตราส่วน 1 : 11.0 คน
  - สัดส่วน CG : ผู้ที่มีภาวะพึ่งพิง อัตราส่วน 1 : 3.0 คน

อำเภอ	กองทุน LTC	การอนุมัติ Care Plan และการจัดบริการดูแล LTC			
		ไม่เคยมอนุมัติ	ต่อเนื่อง	ชะลอ 12 เดือน	ชะลอ 24 เดือน
เมืองสุโขทัย	11	1/ <u>อบต.วังทองแดง</u> เริ่มดำเนินการ ปีงบประมาณ 67	6	1/ <u>อบต.ศาลเค็ด</u> เริ่มเบิกจ่าย ปีงบประมาณ 67	3/ ทด.เมืองเก่า, อบต.ยางซ้าย ,อบต.เมืองเก่า: เริ่มเบิกปี 67
กงไกรลาศ	11	0	11	0	0
ศรีนคร	11	2/ <u>อบต.ศรีศรีมาศ</u> อบต.หนองกระดัง เริ่มเบิกปี 67	8	0	1 อบต.นาเชิงคีรี เริ่มเบิกจ่าย ปีงบประมาณ 67
บ้านด่านลานหอย	8	0	8	0	0
ศรีสำโรง	13	2 <u>อบต.เกาะตาเลีย/ บ้านไร่</u>	3	1 ทด.ศรีสำโรง: เริ่มเบิกจ่าย ปีงบประมาณ 67	7 / อบต.บ้านนา/วังลึก/ วัคเกาะ <u>ราวต้นจันทน์/วังทอง/วังใหญ่ /สามเรือน</u>
สวรรคโลก	13	0	12	0	1/ <u>อบต.นาทุ่ง</u>
ศรีสัชนาลัย	10	0	9	0	1/ <u>อบต.แม่ลิ้น</u>
ทุ่งเสลี่ยม	6	0	6	0	0
ศรีนคร	5	0	5	0	0
<b>รวม</b>	<b>88</b>	<b>5</b>	<b>68</b>	<b>2</b>	<b>13</b>

- กองทุน Long Term Care มีทั้งหมด 88 แห่ง การอนุมัติ Care Plan และการจัดบริการดูแล Long Term Care ไม่เคยอนุมัติ จำนวน 5 แห่ง ดำเนินงานต่อเนื่อง จำนวน 68 แห่ง ชะลอการดำเนินงาน 12 เดือน จำนวน 2 แห่ง และ ชะลอการดำเนินงาน 24 เดือน จำนวน 13 แห่ง

**ประธาน :** จากการลงพื้นที่ร่วมกับสมาคมแม่บ้านสาธารณสุขจังหวัดสุโขทัย พบว่า ผู้ป่วยติดเตียงที่ไม่มี care giver ในการดูแลผู้ป่วย ทั้งนี้ ให้สาธารณสุขอำเภอ ประสานกองทุน Long Term Care และให้จัด care giver ดูแลผู้ที่มีภาวะพึ่งพิง สำหรับกองทุน Long Term Care ที่ไม่ได้อนุมัติในการจัดบริการระบบ Long Term Care ให้จัดเวทีแลกเปลี่ยนข้อระเบียบกองทุนกรณี เทศบาลตำบลศรีนคร ดำเนินงานเข้าร่วมกองทุนสุขภาพตำบลแล้ว ให้ดำเนินงานตาม Timeline

4.5.7.2 ผลการประกวดจังหวัด อำเภอ ชมรม TO BE NUMBER ONE ระดับภาคเหนือ ปี 2567 : จังหวัดสุโขทัย คว่าชัยรางวัลพระราชทาน จำนวน 19 รางวัล ในการประกวดการนำเสนอผลการดำเนินงานโครงการ TO BE NUMBER ONE ระดับภาคเหนือ ประจำปี 2567 ระหว่างวันที่ 15-17 มกราคม 2567 ณ โรงแรม ดิเอ็มเพลส จังหวัดเชียงใหม่





### การดำเนินงานเพื่อแก้ไข้ปัญหา

- คืบข้อมูลผลการดำเนินงาน Fee Schedule (งานอนามัยแม่และเด็ก) จังหวัดสุโขทัย ปี 2567
- ร่วมกันวิเคราะห์ข้อมูล และพิจารณาหา GAP รวมถึงการวางแผนการแก้ไข้ปัญหาพร้อมกัน

### วิเคราะห์ตนเอง เพื่อมองปัญหาแก้ไข้สู่ความสำเร็จ ด้วย 4S

**Service** - รูปแบบการจัดบริการ ควรจะเป็น One Stop service เพื่อให้ครอบคลุมทั้งการให้บริการ และ E-Claim  
- ต้อง Authentication ทุกครั้ง

**System** - การบันทึกข้อมูล ให้มีความถูกต้อง และรวดเร็ว - การเชื่อมโยงข้อมูลถึงตั้งครรภ์และเด็ก ในภาพของ Cup

**Staff** ทักษะของเจ้าหน้าที่ ด้านต่างๆ

- 1.บันทึกข้อมูล
- 2.การตรวจสอบข้อมูล/ติดตามข้อมูล
- 3.ความเข้าใจในเงื่อนไขการชดเชย

**Structure** - โครงสร้างประชากร ภายใต้เงื่อนไขการเบิกเงิน/การส่ง Claim

- โครงสร้างการทำงานของเจ้าหน้าที่ผู้รับผิดชอบงาน ที่มีความสัมพันธ์กับภาระงาน

### แผนการดำเนินงานอนามัยแม่และเด็ก ปี 2567 จังหวัดสุโขทัย

- กำกับติดตามงานผ่าน MCH Board จังหวัดสุโขทัย
- มาตรฐานงานอนามัยแม่และเด็ก
- ตำบลมหัศจรรย์ 1,000 วัน PLUS สู่ 2,500 วัน
- การส่งเสริมสุขภาพอนามัยแม่และเด็กด้วย “โปรแกรมสร้างสุขภาพ แม่สุขภาพดี เพื่อลูกเติบโตสมวัย” จังหวัดสุโขทัย
- พัฒนาทักษะการประเมินพัฒนาการด้วยคู่มือ DSPM และเน้นทักษะการกระตุ้นพัฒนาการด้านภาษา
- พัฒนาคคุณภาพการดำเนินงานโรงเรียนพ่อแม่ในคลินิกฝากครรภ์/สุขภาพเด็กดี

**ประธาน :** ขอขอบคุณผู้อำนวยการโรงพยาบาลศรีสวรรค์สุโขทัย ที่ติดตาม การให้บริการ ควบคู่กับการส่ง Claim ทำให้ได้รับงบประมาณในการพัฒนางานให้ดียิ่งขึ้น

### 2. กลุ่มงานควบคุมโรคไม่ติดต่อ

## Fee Schedule จังหวัดสุโขทัย ปี 2566

รายการ	งโกรลาค	ศิริมาศ	ทุ่งเสลี่ยม	บ้านด่านลานหอย	เมืองสุโขทัย	ศรีนคร	ศรีสัชชาลัย	ศรีสำโรง	สวรรคโลก	รวม
01 ฝากครรภ์ (ANC)	1,153,360	767,150	477,220	836,440	1,860,520	170,990	938,810	1,537,870	1,460,770	9,203,130
02 คัดกรองดาวบินในหญิงตั้งครรภ์	14,900	14,500	7,000	12,100	254,100	3,800	19,300	235,000	29,400	590,100
03 ตรวจยืนยันฮาลัสซีเมียในหญิงตั้งครรภ์และสามี					45,900					45,900
04 คัดกรองฮาลัสซีเมีย /ซีฟิสิส ในสามี	3,050	3,390	1,540	7,100		600	4,020	15,370	21,120	56,190
07 ตรวจหลังคลอด	20,010	27,135	13,170	65,100	16,680	1,740	35,445	32,805	62,895	274,980
08 ยุติการตั้งครรภ์ที่ไม่พร้อม								3,000		3,000
09 ทดสอบการตั้งครรภ์	10,725	21,975	11,475	17,775	24,300	5,625	37,425	11,775	36,150	177,225
10 บริการแรนคาสำหรับเด็กที่มีสายตาคิดปกติ					16,800			11,400		28,200
11 ตรวจยืนยันมะเร็งช่องปาก					4,200			13,200	1,800	19,200
12 คัดกรองมะเร็งปากมดลูก		1,500	21,750	8,750	1,799,240		21,000	2,686,870	2,000	4,541,110
14 คัดกรองมะเร็งลำไส้ใหญ่และลำไส้ตรง (Fit test)	86,820	74,160	46,080	35,580	98,700	25,500	68,760	110,760	110,580	656,940
15 คัดกรองวัณโรคในกลุ่มเสี่ยง	480,560	349,880	296,800	273,840	712,780	170,920	590,860	432,040	546,220	3,853,900
16 คัดกรองและประเมินปัจจัยเสี่ยงต่อสุขภาพ	3,068,760	2,757,220	1,137,380	1,190,950	1,368,290	523,770	1,545,340	3,993,070	1,940,550	17,525,330
17 คัดกรองโลหิตจางจากการขาดธาตุเหล็ก		34,255	6,045		18,525	18,720	92,755	195		170,495
18 บริการยามเม็ดเสริมธาตุเหล็ก	4,480	81,600	9,120	8,480	42,000	22,480	135,520	80	8,160	311,920
19 วัดคลื่นคอติบ-บาดทะยัก (dT)	3,580	1,180		1,740	8,820	2,040	2,340	2,840	840	23,380
20 เคลือบฟลูออไรด์ในกลุ่มเสี่ยง	2,200				7,000	100	500		2,100	11,900
21 วางแผนครอบครัว	380,000	45,000	27,500	325,000	191,990	25,000	270,000	227,500	190,000	1,681,990
<b>รวม</b>	<b>5,228,445</b>	<b>4,178,945</b>	<b>2,055,080</b>	<b>2,782,855</b>	<b>6,469,845</b>	<b>971,285</b>	<b>3,762,075</b>	<b>9,313,775</b>	<b>4,412,585</b>	<b>39,174,890</b>

- ตามที่กลุ่มประกันสุขภาพได้แจ้งผลการดำเนินงาน Fee Schedule งานมะเร็งปากมดลูก พบว่ายังไม่มีค่าชดเชย Fee Schedule ได้แก่ โรงพยาบาลกึ่งไกลาศและโรงพยาบาลศรีนคร

ข้อเท็จจริง จากระบบรายงานสำหรับหน่วยบริการในระบบหลักประกันสุขภาพแห่งชาติ การคัดกรองมะเร็งปากมดลูก ข้อมูลการชดเชย PP Fee Schedule ของ สปสช. พบว่ามียอดเงินชดเชยโอนเข้า รพ.แล้ว

คัดกรองมะเร็งปากมดลูก ปี 2566									
รายการ	เมืองสุโขทัย	กวิกรลาศ	ศรีนคร	บ้านด่าน	ศรีสำโรง	ศรีนคร	ศรีสัชบาลัย	สวรรคโลก	ทุ่งสลับ
PAP Smear	10,750	0	1,750	7,000	2,250	0	20,500	8,250	4,500
HPV	2,290,780	57,100	58,600	47,200	2,652,720	0	0	0	0
<b>รวม</b>	<b>2,301,530</b>	<b>57,100</b>	<b>60,350</b>	<b>54,200</b>	<b>2,654,970</b>	<b>0</b>	<b>20,500</b>	<b>8,250</b>	<b>4,500</b>

คัดกรองมะเร็งปากมดลูก ปี 2567									
รายการ	เมืองสุโขทัย	กวิกรลาศ	ศรีนคร	บ้านด่าน	ศรีสำโรง	ศรีนคร	ศรีสัชบาลัย	สวรรคโลก	ทุ่งสลับ
PAP Smear	4,750	0	750	750	0	0	4,000	250	0
HPV	283,280	500	17,200	300	430,440	0	3,000	0	0
<b>รวม</b>	<b>288,030</b>	<b>500</b>	<b>17,950</b>	<b>1,050</b>	<b>430,440</b>	<b>0</b>	<b>7,000</b>	<b>250</b>	<b>0</b>

(ข้อมูลจากกลุ่มงานประกันสุขภาพ สสจ.สุโขทัย ณ วันที่ 26 ม.ค.67)

- ในปีงบประมาณ 2566-2567 พบว่าโรงพยาบาลโนนอินใต้ได้รับเงินชดเชยค่าบริการในส่วนของ HPV และ PAP Smear ทุกโรงพยาบาล ส่วนโรงพยาบาลโนนอินเหนือ พบว่าโรงพยาบาลศรีสังวรสุโขทัย ซึ่งเป็น รพ.แม่ข่าย ได้รับเงินชดเชยค่าบริการ ทั้ง HPV และ PAP Smear ส่วน รพช.ได้รับเพียง PAP Smear โดยไม่ได้รับค่าชดเชยบริการ HPV แต่ข้อสังเกตในปี 2567 โรงพยาบาลศรีสัชบาลัย เริ่มได้รับเงินค่าชดเชย HPV แล้ว

- นำไปสู่การ review ระบบ CARE CODE CLAIM จัดประชุมคณะทำงานศูนย์จัดเก็บรายได้ วันที่ 12 กุมภาพันธ์ 2567 กลุ่มเป้าหมาย ผู้รับผิดชอบงานประกันสุขภาพ จาก รพ.และสสอ. จัดโดย กลุ่มงานประกันสุขภาพ สสจ.สุโขทัย

**ประธาน :** ในปี 2567 ให้นำการ Authentication ซึ่งจะให้มีข้อผิดพลาดน้อยลง และดำเนินการได้ตามหลักเกณฑ์ สปสช.

### 3. กลุ่มงานทันตสาธารณสุข

## Fee Schedule จังหวัดสุโขทัย ปี 2566

รายการ	กวิกรลาศ	ศรีนคร	ทุ่งสลับ	บ้านด่านลานหอย	เมืองสุโขทัย	ศรีนคร	ศรีสัชบาลัย	ศรีสำโรง	สวรรคโลก	รวม
01_ฝากครรภ์ (ANC)	1,153,360	767,150	477,220	836,440	1,860,520	170,990	938,810	1,537,870	1,460,770	9,203,130
02_คัดกรองดาวนินโบหญิงตั้งครรภ์	14,900	14,500	7,000	12,100	254,100	3,800	19,300	235,000	29,400	590,100
03_ตรวจยืนยันธาลัสซีเมียในหญิงตั้งครรภ์และสามี					45,900					45,900
04_คัดกรองธาลัสซีเมีย/ซีฟิลิส โนสามี	3,050	3,390	1,540	7,100		600	4,020	15,370	21,120	56,190
07_ตรวจหลังคลอด	20,010	27,135	13,170	65,100	16,680	1,740	35,445	32,805	62,895	274,980
08_ยุติการตั้งครรภ์ที่ไม่พร้อม								3,000		3,000
09_ทดสอบการตั้งครรภ์	10,725	21,975	11,475	17,775	24,300	5,625	37,425	11,775	36,150	177,225
10_บริการแวนตาสำหรับเด็กที่มีสายตาสั้นปกติ					16,800			11,400		28,200
11_ตรวจยืนยันมะเร็งช่องปาก					4,200			13,200	1,800	19,200
12_คัดกรองมะเร็งปากมดลูก		1,500	21,750	8,750	1,799,240		21,000	2,686,870	2,000	4,541,110
14_คัดกรองมะเร็งลำไส้ใหญ่และลำไส้ตรง (Fit test)	86,820	74,160	46,080	35,580	98,700	25,500	68,760	110,760	110,580	656,940
15_คัดกรองวัณโรคในผู้ป่วยเสี่ยง	480,560	349,880	296,800	273,840	712,780	170,920	590,860	432,040	546,220	3,853,900
16_คัดกรองและประเมินปัจจัยเสี่ยงต่อสุขภาพ	3,068,760	2,757,220	1,137,380	1,190,950	1,368,290	523,770	1,545,340	3,993,070	1,940,550	17,525,330
17_คัดกรองโลหิตจางจากการขาดธาตุเหล็ก		34,255	6,045		18,525	18,720	92,755	195		170,495
18_บริการยาเม็ดเสริมธาตุเหล็ก	4,480	81,600	9,120	8,480	42,000	22,480	135,520	80	8,160	311,920
19_วัณโรคติบ-บาดทะยัก (dT)	3,580	1,180		1,740	8,820	2,040	2,340	2,840	840	23,380
20_เคลือบฟลูออไรด์ในกลุ่มเสี่ยง	2,200				7,000	100	500		2,100	11,900
21_วางแผนครอบครัว	380,000	45,000	27,500	325,000	191,990	25,000	270,000	227,500	190,000	1,681,990
<b>รวม</b>	<b>5,228,445</b>	<b>4,178,945</b>	<b>2,055,080</b>	<b>2,782,855</b>	<b>6,469,845</b>	<b>971,285</b>	<b>3,762,075</b>	<b>9,313,775</b>	<b>4,412,585</b>	<b>39,174,890</b>

ผลการดำเนินงาน Fee Schedule ตรวจยืนยันมะเร็งช่องปาก ในปี 2566 ที่มีการดำเนินงาน ได้แก่ อำเภอเมืองสุโขทัย อำเภอศรีสำโรง และอำเภอสวรรคโลก โดยส่งตรวจที่แผนก ENT สำหรับการเคลือบฟลูออไรด์ในกลุ่มเสี่ยง ปี 2566 กลุ่มงานทันตสาธารณสุข ได้ส่งหนังสือข้อกำหนดปัจจัยเสี่ยงต่างๆ ในกรอกข้อมูล ให้กับหน่วยบริการ ตั้งแต่ ธันวาคม 2565 ซึ่งกลุ่มงานทันตสาธารณสุข จะติดตามการบันทึกข้อมูลทุกหน่วยบริการ

**มติที่ประชุม :** รับทราบ

#### 4.5.8 กลุ่มงานพัฒนาคุณภาพและรูปแบบบริการ:

4.5.8.1 ประชุมวิชาการสาธารณสุข จังหวัดสุโขทัย ปี 2567 วันที่ 14 มีนาคม 2567 ณ สุโขทัยเทรเซอร์ รีสอร์ท แอนด์ สปา อำเภอเมืองสุโขทัย จังหวัดสุโขทัย

ประเภผลงานวิจัย R2R CQI นวัตกรรม ขอเชิญผู้สนใจ ส่งผลงานวิชาการ ภายใน 15 กุมภาพันธ์ 2567

สามารถดาวน์โหลดเอกสารได้ทางเว็บไซต์สสจ.สุโขทัย ทั้งนี้ เพื่อการพัฒนาผลงานวิชาการแต่ละหน่วยงานสามารถนำมาประกอบการใช้เลื่อนระดับได้

**มติที่ประชุม :** รับทราบ

#### วาระที่ 5 เรื่องเสนอเพื่อพิจารณา

5.1 กลุ่มงานบริหารทรัพยากรบุคคล :

1. การขอรับเงินค่าตอบแทนเงินเพิ่มพิเศษสำหรับ แพทย์ ทันตแพทย์ และเภสัชกรที่ปฏิบัติงานในหน่วยบริการสังกัดกระทรวงสาธารณสุข โดยไม่ทำเวชปฏิบัติส่วนตัว และหรือปฏิบัติงานในโรงพยาบาลเอกชน ดังนี้

ที่	ชื่อ - สกุล	ตำแหน่ง	สถานที่ปฏิบัติงาน	หมายเหตุ
1	นายธนพนธ์ อินทรประพันธ์	นายแพทย์ปฏิบัติการ	รพ.ศรีสัชชนาลัย	มกราคม 2567
2	นางสาวมธุรสธณี เวชสกล	นายแพทย์ปฏิบัติการ	รพ.สุโขทัย	กุมภาพันธ์ 2567

**ประธาน :** ลำดับที่ 1 ได้ยื่นเอกสารขอรับเงินค่าตอบแทนเงินเพิ่มพิเศษ ช่วงเวลาใด และมีสาเหตุเพราะอะไร

**กลุ่มงานบริหารทรัพยากรบุคคล :** ลำดับที่ 1 ได้มารายงานตัวปฏิบัติงานเมื่อ 8 มกราคม 2567 หลังจากยกเลิกการลาศึกษา และยื่นเอกสารขอรับเงินค่าตอบแทนเงินเพิ่มพิเศษ เมื่อวันที่ 25 มกราคม 2567

**ประธาน :** ลำดับที่ 1 อนุมัติเงินค่าตอบแทนเงินเพิ่มพิเศษ ตั้งแต่เดือนกุมภาพันธ์เป็นต้นไป ให้กลุ่มงานบริหารทรัพยากรบุคคล แจ้งผู้ที่มีรายงานตัวปฏิบัติงาน ให้ส่งเอกสารขอรับเงินค่าตอบแทนเงินเพิ่มพิเศษ หลังการรายงานตัวปฏิบัติราชการทันที

#### วาระที่ 6 เรื่องอื่นๆ :

6.1 รองนายแพทย์สาธารณสุขจังหวัดสุโขทัย (ด้านเวชกรรมป้องกัน) : จากการประชุมคณะกรรมการสุขภาพระดับพื้นที่ (กสพ.) ครั้งที่ 1/2567 ได้พิจารณาการจัดสรรงบ OP PP และงบค่าเสื่อม สำหรับ รพ.สต.ที่ถ่ายโอนภารกิจ ให้กับองค์การบริหารส่วนจังหวัดสุโขทัย 18 แห่ง โดยมีมติ ส่วนงบค่าเสื่อม 70% และ 20% จัดสรรให้ รพ.สต.ที่ถ่ายโอนในสัดส่วน 45 % และโรงพยาบาลแม่ข่าย 55 % งบค่าเสื่อม 10% จัดสรรให้ รพ.สต.ที่ถ่ายโอนในสัดส่วน 30 % และโรงพยาบาลแม่ข่าย 70 %

**ประธาน :** ในปี งบประมาณ 2568 ให้เร่งการประชุมคณะกรรมการสุขภาพระดับพื้นที่ (กสพ.)

**ปิดประชุม :** เวลา 14.30 น.

ยศกร แยมขำ

(นายยศกร แยมขำ)

นักวิชาการสาธารณสุข

ผู้บันทึกรายงานการประชุม

ศุภพิชญ์ ญาณโสภณ

(นางสาวศุภพิชญ์ ญาณโสภณ)

นักวิเคราะห์นโยบายและแผนชำนาญการพิเศษ

ผู้ตรวจรายงานการประชุม