



บันทึกข้อความ

ส่วนราชการ สำนักงานสาธารณสุขจังหวัดสุโขทัย กลุ่มงานพัฒนายุทธศาสตร์สาธารณสุข

ที่ สท ๐๐๓๓.๐๐๒/๑๑๔๑

วันที่ ๒๖ ธันวาคม ๒๕๖๖

เรื่อง รายงานการประชุมคณะกรรมการวางแผนและประเมินผล ครั้งที่ ๑๑/๒๕๖๖

เรียน นายแพทย์สาธารณสุขจังหวัดสุโขทัย

ตามที่ สำนักงานสาธารณสุขจังหวัดสุโขทัย โดยกลุ่มงานพัฒนายุทธศาสตร์สาธารณสุข จัดให้มีการประชุมคณะกรรมการวางแผนและประเมินผล สำนักงานสาธารณสุขจังหวัดสุโขทัย ครั้งที่ ๑๑/๒๕๖๖ เมื่อวันที่ ๑ ธันวาคม ๒๕๖๖ ณ ห้องประชุมพระมงคลพัฒนพิธาน สำนักงานสาธารณสุขจังหวัดสุโขทัย นั้น

ในการนี้ กลุ่มงานพัฒนายุทธศาสตร์สาธารณสุข สำนักงานสาธารณสุขจังหวัดสุโขทัย ขอส่งรายงานการประชุมคณะกรรมการวางแผนและประเมินผล ครั้งที่ ๑๑/๒๕๖๖ เพื่อใช้ประกอบการพิจารณาแก้ไข รับรองรายงานการประชุมและติดตามการประชุมครั้งต่อไป

จึงเรียนมาเพื่อโปรดทราบ

ชศกร แยมขำ

(นายยศกร แยมขำ)

นักวิชาการสาธารณสุข

(นางสาวศุภมาส ญาณโสภณ)

นักวิเคราะห์นโยบายและแผนชำนาญการพิเศษ

(นายมงคล ลือชูวงศ์)

นายแพทย์ชำนาญการพิเศษ

รักษาการในตำแหน่ง นายแพทย์เชี่ยวชาญ (ด้านเวชกรรมป้องกัน)

(นางสาวธัญญารัตน์ สิทธิวงศ์)

ผู้อำนวยการโรงพยาบาลบ้านตาก รักษาราชการแทน

นายแพทย์สาธารณสุขจังหวัดสุโขทัย

รายงานการประชุมคณะกรรมการวางแผนและประเมินผล สำนักงานสาธารณสุขจังหวัดสุโขทัย

ครั้งที่ 11/2566 วันที่ 1 ธันวาคม 2566 เวลา 09.00 น. - 14.30 น.

ณ ห้องประชุมพระมงคลพัฒน์พิธาน สำนักงานสาธารณสุขจังหวัดสุโขทัย

ผู้มาประชุม

1. นางสาวธัญญารัตน์ สิทธิวงศ์	นายแพทย์สาธารณสุขจังหวัดสุโขทัย	ประธาน
2. นายมงคล ลือชูวงศ์	รองนายแพทย์สาธารณสุขจังหวัด (ด้านเวชกรรมป้องกัน)	
3. นางเมตตา ลิ้มปวราลัย	รองนายแพทย์สาธารณสุขจังหวัด (ด้านส่งเสริมพัฒนา)	
4. นายวิชาญ มีเครือรอด	รองนายแพทย์สาธารณสุขจังหวัด (ด้านบริหาร)	
5. นายสุพร กุลพัฒน์	แทนผู้อำนวยการโรงพยาบาลสุโขทัย	
6. นายสุนทร อินทพิบูลย์	แทนผู้อำนวยการโรงพยาบาลศรีสวรรค์สุโขทัย	
7. นายสุนนต์ ทังศิริ	ผู้อำนวยการโรงพยาบาลสวรรคโลก	
8. นายบริรักษ์ ลัภณะกุล	ผู้อำนวยการโรงพยาบาลทุ่งเสลี่ยม	
9. นายศักดิ์สิทธิ์ ป่อแก้ว	ผู้อำนวยการโรงพยาบาลศรีสัชชาลัย	
10. นายพงศธร เหลือหลาย	ผู้อำนวยการโรงพยาบาลศรีนคร	
11. นายชุมพล นุชผ่อง	ผู้อำนวยการโรงพยาบาลคีรีมาศ	
12. นายพงษ์ศักดิ์ ราชสมณะ	ผู้อำนวยการโรงพยาบาลบ้านด่านลานหอย	
13. นายสรวุฒิ เอี่ยมนุ่น	สาธารณสุขอำเภอเมืองสุโขทัย	
14. นางศศิพร บัวหงษ์	สาธารณสุขอำเภอศรีสำโรง	
15. นายรัชกร คำภาเครือ	สาธารณสุขอำเภอสวรรคโลก	
16. นายบุญสืบ เปรมศรี	สาธารณสุขอำเภอกงไกรลาศ	
17. นายเชาวลิต เลื่อนลอย	สาธารณสุขอำเภอศรีนคร	
18. นายเดชทัต หอมบุปผา	สาธารณสุขอำเภอศรีสัชชาลัย	
19. นายนิสิต ยิ้มรินทร์	สาธารณสุขอำเภอทุ่งเสลี่ยม	
20. นางสาวพิณ ศิรินวล	สาธารณสุขอำเภอคีรีมาศ	
21. นายมหาชาติ โสภณนิธินาท	สาธารณสุขอำเภอบ้านด่านลานหอย	
22. นางนิภาพันท์ แป้นโพธิ์กลาง	แทนผู้อำนวยการกองสาธารณสุขและสิ่งแวดล้อม เทศบาลเมืองสุโขทัยธานี	
23. นายสมโภชน์ รื่นรส	นักวิชาการสาธารณสุขชำนาญการ ผู้อำนวยการโรงพยาบาลส่งเสริมสุขภาพตำบลบ้านกล้วย	
24. นายจำนง นันทะกมล	นักวิชาการสาธารณสุขชำนาญการพิเศษ ผู้อำนวยการโรงพยาบาลส่งเสริมสุขภาพตำบลท่าชัย	
25. นายปัญญา ขวัญวงศ์	หัวหน้ากลุ่มงานทันตสาธารณสุข	
26. นางพัชรินทร์ ศิริมาศทอง	หัวหน้ากลุ่มงานประกันสุขภาพ	
27. นางพิมพ์รัตน์ ชื่นบาน	หัวหน้ากลุ่มงานส่งเสริมสุขภาพ สุขภาพจิต และยาเสพติด	
28. นายฉัตรพงษ์ เสียงกุล	หัวหน้ากลุ่มงานควบคุมโรคติดต่อ	
29. นายอนุ เอี่ยมทอง	หัวหน้ากลุ่มงานอนามัยสิ่งแวดล้อมและอาชีวอนามัย	
30. นายมนู เกตุเอี่ยม	หัวหน้ากลุ่มงานคุ้มครองผู้บริโภคและเภสัชสาธารณสุข	
31. นางอภิญญา จุติตระกูลชัย	หัวหน้ากลุ่มงานควบคุมโรคไม่ติดต่อ	

32. นายวิภูฏธรรม นนทธิ	หัวหน้ากลุ่มกฎหมาย	
33. นางกนกวรรณ กลับลุข	หัวหน้ากลุ่มงานบริหารทรัพยากรบุคคล	
34. นางวารารณ จิโน	หัวหน้ากลุ่มงานพัฒนาคุณภาพและรูปแบบบริการ	
35. นางสาววรรณ ชื่นอินทร์	หัวหน้ากลุ่มงานการแพทย์แผนไทยและการแพทย์ทางเลือก	
36. นายประสิทธิ์ เนียมกำเนิด	หัวหน้ากลุ่มงานบริหารทั่วไป	
37. นางสาวศุภพิชญ์ ญาณโสภณ	หัวหน้ากลุ่มงานพัฒนายุทธศาสตร์สาธารณสุข	เลขานุการ
38. นายยศกร แยมขำ	นักวิชาการสาธารณสุข กลุ่มงานพัฒนายุทธศาสตร์สาธารณสุข	ผู้ช่วยเลขานุการ

ผู้เข้าร่วมประชุม

1. นางสาวภักสุนรรณ์ เพ็ชรดี	นักวิชาการสาธารณสุข
2. นางสาวจิราพร ดั่งหอม	นักวิชาการสาธารณสุขปฏิบัติการ
3. นางสาวจิตรา มูลทิ	นักวิชาการสาธารณสุขชำนาญการ
4. นายกมลชัย ซีเปรม	นักวิชาการสาธารณสุขชำนาญการ
5. นางสาวพรรณนีย์ บุญมั่น	นักวิชาการสาธารณสุขชำนาญการ
6. นางสุชีรา อรัญทิมา	พยาบาลวิชาชีพชำนาญการพิเศษ
7. นางสาวเบญจมาศ พุ่มสุขวิเศษ	นักวิชาการสาธารณสุขชำนาญการ
8. นางสาวศุภรดา กาญจนโสภณ	นักวิเคราะห์นโยบายและแผน
9. นายอัศวิน ลิ้มฤกษ์รำลึก	นักวิชาการสาธารณสุขชำนาญการ
10. นายจารึก นวลคำ	นักวิชาการคอมพิวเตอร์
11. นางฐิติมา อินพล	พยาบาลวิชาชีพชำนาญการพิเศษ
12. นายมานน โพธิ์เปี่ยม	นักวิชาการสาธารณสุขชำนาญการ
13. นางธารินี สุระเขว้ตระกูล	นักวิชาการสาธารณสุขชำนาญการ
14. นายจำลอง ทองทุ่ง	นักวิชาการสาธารณสุขชำนาญการ
15. นางสาวนุลตา หาญกล้า	นักวิชาการสาธารณสุขปฏิบัติการ
16. นายวิจิตร โภคากร	นักวิชาการคอมพิวเตอร์
17. นางสาววิชณี ลำทรง	นักวิชาการสาธารณสุขชำนาญการ
18. นางอรุษา โชติวานนท์	นักวิชาการสาธารณสุขชำนาญการ
19. นางศิริพิมล สิริภัก	พยาบาลวิชาชีพชำนาญการ
20. นางพรรณรัตน์ นนทธิ สละ	นักวิชาการสาธารณสุขชำนาญการ
21. นางสาวสุรีย์ บัวซ้อน	นักวิชาการสาธารณสุขปฏิบัติการ
22. นางสาวภรภัทร ดอกไม้	นักวิชาการสาธารณสุขชำนาญการ
23. นายทำนุ ร้อยกรอง	นักวิชาการคอมพิวเตอร์ปฏิบัติการ
24. นางสาววารารณ อัครเมธาพิทย์	นักวิชาการสาธารณสุข
25. นายพิเศษ มั่นประสงค์	นักวิชาการสาธารณสุขชำนาญการ
26. นางสาวสุธาสินี ทรัพย์สังข์	นักวิชาการสาธารณสุขชำนาญการ
27. นางสาวณิชารีย์ มากมี	นักวิชาการสาธารณสุขปฏิบัติการ
28. นางสาวปัทมา พึ่งสถิตย์	นักวิชาการสาธารณสุขชำนาญการ
29. นายสุทนต์ ละจุ่ม	นักวิชาการสาธารณสุขชำนาญการ

30. นางภัทราวดี โตอ่อนเพชร นักวิชาการเงินและบัญชีชำนาญการพิเศษ
 31. นางสาวศุภหทัย โตเพชร พยาบาลวิชาชีพชำนาญการพิเศษ
 32. นางสาวจินดารัตน์ คงรุ่ง นักรัพยากรบุคคล
 33. นางภาวณา วิมาโน เจ้าพนักงานธุรการชำนาญงาน
 34. นายทวี ลิ้มรส นักวิชาการสาธารณสุขชำนาญการ
 35. นางจรีนันท์ ติวตานนท์ นักวิชาการสาธารณสุขชำนาญการ
 36. นางสาววิลาสินี หงสนันท์ เกสเซอร์ชำนาญการ
 37. นายจิตอนวัต พุ่มม่วง แพทย์แผนไทยปฏิบัติการ

ผู้ไม่มาประชุม : เนื่องจากติดราชการ

- 1.นางสาวลลิตา สุทธิสร พยาบาลวิชาชีพปฏิบัติการ องค์การบริหารส่วนจังหวัดสุโขทัย

เริ่มประชุม เวลา 09.00 น.

วาระก่อนการประชุม

1. **กลุ่มงานบริหารทรัพยากรบุคคล :** มอบช่อดอกไม้แสดงความยินดี คณะกรรมการวางแผนและประเมินผลที่ได้รับการแต่งตั้งให้ดำรงตำแหน่ง นายแพทย์ระดับเชี่ยวชาญ ได้แก่ นายชุมพล นุชผ่อง ผู้อำนวยการโรงพยาบาลคีรีมาศ
2. **กลุ่มงานพัฒนาคุณภาพและรูปแบบบริการ :** วัตถุประสงค์นำเสนอผลงานด้านสาธารณสุข ประจำปีเดือนพฤศจิกายน 2566

วาระที่ 1 เรื่องที่ประธานแจ้งให้ที่ประชุมทราบ

1. ขอบคุณ กลุ่มงานพัฒนาคุณภาพและรูปแบบบริการ ที่จัดทำวัตถุประสงค์นำเสนอผลงานด้านสาธารณสุข ประจำปีเดือนพฤศจิกายน 2566 ที่รวบรวมผลการดำเนินงานกิจกรรมในพื้นที่ ของผู้บริหาร สำนักงานสาธารณสุขจังหวัดสุโขทัย
2. การประชุมคณะกรรมการจังหวัดสุโขทัย ครั้งที่ 11/2566 วันพฤหัสบดีที่ 30 พฤศจิกายน 2566 เวลา 09.00 น. ณ ห้องประชุมศรีนคร ชั้น 3 ศาลากลางจังหวัดสุโขทัย

2.1 ผู้ว่าราชการจังหวัดสุโขทัย ขอบคุณหน่วยงานและภาคส่วนอื่นๆ ที่มีส่วนร่วมในการจัดงานประเพณีลอยกระทงเผาเทียนเล่นไฟ จังหวัดสุโขทัย ประจำปี 2566 ตั้งแต่วันที่ 18 - 27 พฤศจิกายน 2566 ให้สำเร็จลุล่วงตามเป้าหมายซึ่งพบปัญหาการสื่อสาร 1669 เนื่องจาก สัญญาณโทรศัพท์ไม่เสถียร บริเวณหน่วยปฐมพยาบาล มีเส้นทางจราจรแออัดเป็นอุปสรรคในการเคลื่อนย้ายผู้ป่วย ทั้งนี้ ให้นำไปวางแผนการดำเนินงานในปี 2567

2.2. ผู้ว่าราชการจังหวัดสุโขทัย แสดงความยินดีกับหัวหน้าส่วนราชการย้ายมาดำรงตำแหน่งใหม่ จำนวน 10 ท่าน ได้แก่

- | | |
|------------------------------|---|
| 1.พล.ต.ต.ศักดิ์ดา สังขนิิตย์ | ผู้บังคับการตำรวจภูธรจังหวัดสุโขทัย |
| 2.นายพีรพล จันทพรรณ | โยธาธิการและผังเมืองจังหวัดสุโขทัย |
| 3.นางสาวธัญญารัตน์ สิทธิวงศ์ | นายแพทย์สาธารณสุขจังหวัดสุโขทัย |
| 4.นางวนิภา เชื้อเมืองพาน | ขนส่งจังหวัดสุโขทัย |
| 5.นายศานติ ศรีบุรี | ผู้อำนวยการแขวงทางหลวงชนบทสุโขทัย |
| 6.นางสาวชลธิดา ณ สงขลา | สรรพากรพื้นที่สุโขทัย |
| 7.นายบุญชม สุวรรณรัตน์ | สรรพสามิตพื้นที่สุโขทัย |
| 8.นางกมลทิพย์ ฉันทวรารงค์ | สถิติจังหวัดสุโขทัย |
| 9.น.ส.นาตยา ภูศรี | ผู้อำนวยการอุทยานประวัติศาสตร์สุโขทัย |
| 10.นายพีรพล น่วมศรี | ผู้อำนวยการทัณฑสถานเปิดหนองน้ำขุน รักษาราชการแทน
ผู้บัญชาการเรือนจำอำเภอสวรรคโลก |

2.3 การขับเคลื่อนนโยบายปี 2567 ให้สะท้อนผลการดำเนินงานเป็นรูปธรรม ภาพความสำเร็จเชิงคุณภาพ เช่น การบำบัดยาเสพติด มีผลต่อคุณภาพชีวิตของผู้เสพยาอย่างไร ในการบำบัดรักษาและฟื้นฟูผู้ป่วยยาเสพติดโดยการมีส่วนร่วมของชุมชน (Community Based Treatment and Rehabilitation: CBTx) มอบ กลุ่มงานส่งเสริมสุขภาพ สุขภาพจิต และ ยาเสพติด ขับเคลื่อน ร่วมกับสาธารณสุขอำเภอ สำหรับการจัดตั้งชมรม TO BE NUMBER ONE จังหวัดสุโขทัย ดำเนินการ Setting ชุมชน ไม่ครอบคลุมใน 2 อำเภอ ได้แก่ อำเภองงไกรลาศ อำเภอสวรรคโลก จึงขอให้ นายอำเภอ เร่งรัดการจัดตั้ง ชมรม TO BE NUMBER ONE ในทุกชุมชน

2.4 การรณรงค์ 7 วันอันตราย เพื่อลดการเกิดอุบัติเหตุ ให้ใช้กลยุทธ์ อสม.รณรงค์เคาะประตูบ้าน ด้าน การจราจร และด้านมลภาวะหมอกควัน ลดการเผา ซึ่งคาดว่าจะปัญหา PM 2.5 ในปีนี้จะพบเร็วกว่าทุกปี

2.5 พระราชพิธี เนื่องในวันคล้ายวันพระราชสมภพ ของพระบาทสมเด็จพระบรมชนกาธิเบศร มหาภูมิพลอดุลยเดชมหาราช บรมนาถบพิตร วันที่ 5 ธันวาคม 2566 ขอให้ส่วนราชการ และภาคส่วนอื่น ๆ มีส่วนร่วมกิจกรรมในพระราชพิธี

3. ขอบคุณ สาธารณสุขอำเภอศรีสัชชาลัย ที่เป็นตัวแทนเขตสุขภาพที่ 2 นำเสนอผลงาน Healthy Cities Model หมู่ 2 ชุมชนบ้านหาดเสี้ยวเหนือ

4. การประชุม Tuesday Morning Meeting โดย นายแพทย์โอภาส การย์กวินพงศ์ ปลัดกระทรวงสาธารณสุข ได้ติดตามการดำเนินงาน Quick win 100 วัน และประเด็นสำคัญ อื่นๆ และมีข้อสั่งการให้สำนักสาธารณสุขจังหวัด และโรงพยาบาลทุกแห่ง จัดตั้งกลุ่มงานดิจิทัลทางการแพทย์

5. การประชุมคณะกรรมการบริหารเขตสุขภาพ ที่ 2 ครั้งที่ 10/2566 ในวันที่ 8 ธันวาคม 2566 ณ โรงพยาบาลวิเชียรบุรี จังหวัดเพชรบูรณ์

6. การประชุมสำนักงานปลัดกระทรวงสาธารณสุขส่วนกลางและส่วนภูมิภาค นอกสถานที่ ครั้งที่ 1 ประจำปีงบประมาณ พ.ศ. 2567 ระหว่างวันที่ 18-19 ธันวาคม 2566 ณ จังหวัดพะเยา

วาระที่ 2 เรื่องรับรองรายงานการประชุม ครั้งที่ 10/2566 เมื่อวันที่ 31 ตุลาคม 2566

กลุ่มงานพัฒนายุทธศาสตร์สาธารณสุข ในฐานะเลขานุการ ได้จัดส่งรายงานการประชุมให้คณะกรรมการวางแผนและประเมินผล ทางอีเมล เมื่อวันที่ 30 พฤศจิกายน 2566 โดยไม่มีคณะกรรมการ ขอแก้ไข เพิ่มเติมรายงานการประชุมวันนี้ จึงขอมติคณะกรรมการ รับรองรายงานการประชุมครั้งที่ 10/2566 เมื่อวันที่ 31 ตุลาคม 2566

มติที่ประชุม : รับรองรายงานการประชุมคณะกรรมการวางแผนและประเมินผล ครั้งที่ 10/2566 เมื่อวันที่ 31 ตุลาคม 2566

วาระที่ 3 เรื่องสืบเนื่อง/ติดตามจากการประชุมครั้งที่แล้ว

3.1 กลุ่มงานพัฒนายุทธศาสตร์สาธารณสุข : ติดตามความก้าวหน้า การดำเนินงานตามนโยบายกระทรวงสาธารณสุข ปีงบประมาณ 2567 : ตามที่ รัฐมนตรีว่าการกระทรวงสาธารณสุข นายชลน่าน ศรีแก้ว ได้ประกาศ 10 นโยบาย เน้นหนักยกระดับ 30 บาทรักษาทุกโรค Quick win 100 วัน สำนักงานสาธารณสุขจังหวัดสุโขทัย จึงได้แต่งตั้งคณะทำงานรับผิดชอบการดำเนินงานตามประเด็นที่เกี่ยวข้อง และติดตามผลการดำเนินงาน ให้เป็นไปตามเป้าหมาย 100 วัน ดังนี้

1. โครงการพระราชดำริ/เฉลิมพระเกียรติ/ที่เกี่ยวข้องเนื่องกับพระบรมวงศานุวงศ์ : ประเด็นราชทัณฑ์ปันสุข เป้าหมาย

กำหนดให้มีเครือข่ายต้นแบบ 2 เครือข่าย จังหวัดสุโขทัย ให้รพ.สุโขทัย/ สวรรคโลก

2. โรงพยาบาล กทม. 50 เขต 50 โรงพยาบาล (ไม่รายงาน)

3. สุขภาพจิต / ยาเสพติด : การจัดตั้งศูนย์มินิธัญญารักษ์ เป้าหมาย อย่างน้อย 1 แห่ง จังหวัดสุโขทัย ดำเนินการ 2 แห่ง (รพ.คีรีมาศ ,รพ.ทุ่งเสลี่ยม)

4. มะเร็งครบวงจร : เร่งรัดการให้วัคซีน HPV ในหญิง 11-20 ปี เป้าหมาย 7,668 โดส ดำเนินการได้ 6,101 โดส / 79.56

กำหนดให้มี Cancer Warrior 1ทีม ได้จัดตั้ง 1 ทีม / 12คน

5. สร้างขวัญและกำลังใจบุคลากร : มี Care D +Team ในหน่วยบริการทุกระดับ เป้าหมาย 96 คน อยู่ระหว่างการอบรม กำหนดตำแหน่งพยาบาลวิชาชีพชำนาญการพิเศษ เป้าหมาย 91 ตำแหน่ง ดำเนินการ 89 ตำแหน่ง (รพ.สุโขทัย มีคุณสมบัติไม่ครบ 2 ตำแหน่ง) แพทย์ลาเรียนได้รับยกเว้นเงินเดือนระหว่างลาศึกษาต่อ เป้าหมาย 57 ตำแหน่ง อยู่ระหว่าง สป. ดำเนินการ
 6. สถานชิวาภิบาล เป้าหมายจัดตั้งสถานชิวาภิบาล 1จังหวัด 1 แห่ง ได้ดำเนินการในพื้นที่ รพ.สวรรคโลก
 7. ดิจิทัลสุขภาพ บัตร ปชช. รักษาได้ทุกที่ เป้าหมาย 9 แห่ง อยู่ระหว่างดำเนินการ
รพ.อัครวิริยะ เป้าหมาย ระดับเพชร 3 แห่ง / ระดับเงิน 6 แห่ง อยู่ระหว่างการประเมินตนเอง
 8. ส่งเสริมการมีบุตร : เป้าหมาย 1 แห่ง กำหนดให้รพ.ศรีสังวรสุโขทัย มีคลินิกส่งเสริมการมีบุตร 1 แห่ง
 9. เศรษฐกิจสุขภาพ : เป้าหมายให้จังหวัดมี Health Cities Models 1 แห่ง กำหนดชุมชนบ้านหาดเลี้ยวเหนือ อ.ศรีสัชนาลัย
 10. นักท่องเที่ยวปลอดภัย เป้าหมาย ให้มี Street Food Good Health 1 แห่ง ได้กำหนดถนนคนเดินเฟลิดเฟลิดของออร์อย ย้อนรอยวิถีไทย (100%) /Digital Surveillance (D 506) เป้าหมาย 9 แห่ง มีการดำเนินการ 9 แห่ง 100%
- รายละเอียดความก้าวหน้า การดำเนินงานตามนโยบาย 13 ประเด็น และ Quick Win 100 วัน : สัปดาห์ที่ 10 (วันที่ 24 พฤศจิกายน - 30 พฤศจิกายน 2566)**
- 1 โครงการพระราชดำริ/เฉลิมพระเกียรติ/ที่เกี่ยวข้องกับพระบรมวงศานุวงศ์ มีเครือข่ายราชทัณฑ์ปันสุข 2 แห่ง : โรงพยาบาลสุโขทัยและโรงพยาบาลสวรรคโลก แต่งตั้งคณะทำงาน / ดำเนินงานบริการด้านพื้นฐาน / จัดห้องแยกโรคและตรวจคัดกรองโรค TB HIV Syphilis และ HCV
 3. สุขภาพจิต/ ยาเสพติด มีมติบัญญัติรักษที่เปิดดำเนินการแล้ว 2 แห่ง รพ.ศรีมาศ 10 เตียง/รพ.ทุ่งเสลี่ยม 10 เตียง มีหอผู้ป่วยจิตเวช ใน รพท. 2 แห่ง (100%) / มีกลุ่มงานจิตเวช ใน รพช. 7 แห่ง (100%)
 4. มะเร็งครบวงจร : มีทีม Cancer Warrior 1 ทีม (12คน) /ฉีดวัคซีน HPV 6,101 ราย (79.56 %)
 - วางแผนคัดกรองมะเร็งปากมดลูกร่วมกับศูนย์วิทยาศาสตร์การแพทย์ที่ 2 พิษณุโลก
 - 5 สร้างขวัญและกำลังใจบุคลากร กำหนดตำแหน่งพยาบาลวิชาชีพชำนาญการพิเศษ 91 ตำแหน่ง ผ่าน อ.ก.พ.ศธ. 89 ตำแหน่ง (คุณสมบัติไม่ครบ 2 ตำแหน่ง รพ.สุโขทัย /บรรจุผู้ได้รับจ้างงานตำแหน่งอื่น /มี Care D+ Team 96 ราย อยู่ระหว่างการอบรม
 - 6 การแพทย์ปฐมภูมิ ตรวจเลือด ปรึกษา Telemedicine ใกล้เคียง โรงพยาบาลศรีสังวรสุโขทัย อนามัยโรงเรียน (ครู หมอ พ่อแม่) คัดเลือกโรงเรียน 9 แห่งในทุกอำเภอ อยู่ระหว่างดำเนินการ
 - 7.สาธารณสุขชายแดนและพื้นที่เฉพาะ : ไม่รายงาน
 8. สถานชิวาภิบาล จัดตั้งสถานชิวาภิบาล 1 แห่ง โรงพยาบาลสวรรคโลก : จัดตั้ง Hospital at Home/Home ward 5 แห่ง (อีก 4 แห่งอยู่ระหว่างดำเนินการ)
 9. พัฒนา รพช. แม่ข่าย รพ.แม่ข่าย ระดับ S+ รพ.สวรรคโลก / มีวางแผนจ้างเหมาบริการเครื่อง CT SCAN อยู่ระหว่างขั้นตอน จัดทำแผนการจัดซื้อจัดจ้าง
 10. ดิจิทัลสุขภาพ รพ.อัครวิริยะ : รพ.ทุกแห่งประเมินตนเอง /ประชุมพัฒนาคณะกรรมการประเมิน รพ.อัครวิริยะ /เตรียมประเมิน HAIT ทุกแห่ง
 - 11 ส่งเสริมการมีบุตร รพ.ที่จัดบริการคลินิกส่งเสริมการมีบุตร1 แห่ง (100%) รพ.ศรีสังวรสุโขทัย
 12. เศรษฐกิจสุขภาพ Healthy Cities MODELS ต้นแบบชุมชนบ้านหาดเลี้ยวเหนือ อำเภอศรีสัชนาลัย
 - ผลิตภัณฑ์สุขภาพชุมชน อนุญาต 7 รายการ (100%)
 - Wellness center / Caregiver อยู่ระหว่างดำเนินการ
 13. นักท่องเที่ยวปลอดภัย ผ่านการอบรม Sky Doctor 3 คน ใช้การประสานบูรณาการกับ รพ.สมเด็จพระเจ้าตากสินมหาราช Street Food Good Health 1 แห่งถนนคนเดินเฟลิดเฟลิดของออร์อย ย้อนรอยวิถีไทย (100%) Digital Surveillance (D 506) 9 แห่ง (100%)

กลุ่มงานส่งเสริมสุขภาพ สุขภาพจิต และยาเสพติด :

1. คลินิกส่งเสริมการมีบุตร 1 แห่ง 1 จังหวัด เป้าหมาย โรงพยาบาลศรีสังวรสุโขทัย ได้ร่วมการประชุมชี้แจงนโยบาย จากเขตสุขภาพที่ 2 เมื่อวันที่ 27 พฤศจิกายน 2566 และกำหนดประชุมชี้แจงให้กับพื้นที่ ในวันที่ 4 ธันวาคม 2566 ซึ่งจังหวัดสุโขทัย ได้มีการประเมินสถานบริการ พบว่า โรงพยาบาลชุมชน 7 แห่ง อยู่ในระดับ MD Level 1 (แพทย์เวชปฏิบัติทั่วไป) โดยมีการจัดบริการให้คำปรึกษาเชื่อมโยงและบูรณาการกับเกณฑ์การประเมินการดำเนินงาน 6 โปรแกรม สร้างเด็กไทยคุณภาพ P1 : มาตรฐานการเตรียมความพร้อมก่อนตั้งครรภ์ ใน 6 โปรแกรมคุณค่าสร้างเด็กไทยคุณภาพ ส่วนในระดับโรงพยาบาลทั่วไป อยู่ในระดับ MD Level 2 (สูตินรีแพทย์) ทั้งนี้ ได้กำหนด kick off ขับเคลื่อนคลินิกส่งเสริมการมีบุตร ระดับ MD Level 1 ในวันที่ 7 ธันวาคม 2566 ณ โรงพยาบาลบ้านด่านลานหอย จึงขอเชิญ ผู้บริหาร เข้าร่วมกิจกรรม kick off ดังกล่าว
2. สถานชิวาภิบาล 1 จังหวัด 1 แห่ง เป้าหมาย โรงพยาบาลสวรรคโลก เนื่องจากโรงพยาบาลบ้านด่านลานหอย มีความพร้อม จึงขอเพิ่มเป้าหมาย 1 แห่ง โดยกำหนด kick off ขับเคลื่อนสถานชิวาภิบาล ในวันที่ 7 ธันวาคม 2566 ณ โรงพยาบาลบ้านด่านลานหอย

รองผู้อำนวยการฝ่ายการแพทย์ โรงพยาบาลสุโขทัย : วันที่ 7 ธันวาคม 2566 นายแพทย์วิทยา พลสีลา สาธารณสุขนิเทศก์ เป็นประธานเปิดโครงการพัฒนาระบบการให้บริการคลินิกเล็กบุหรี เขตสุขภาพที่ 2

ประธาน : เนื่องจาก มีผู้บริหารอยู่ในพื้นที่ จึงกำหนดจัดกิจกรรมในวันที่ 7 ธันวาคม 2566

ผู้อำนวยการโรงพยาบาลบ้านด่านลานหอย :

1.จากการประชุม สถานชิวาภิบาล ระดับประเทศ เมื่อวันที่ 28 พฤศจิกายน 2566 โดย นายแพทย์ภานุมาศ ญาณเวทย์สกุล เป็นประธาน กำหนดให้ 1 จังหวัด 1 สถานชิวาภิบาล ซึ่งคณะกรรมการ Service Plan สาขา Palliative care ได้พิจารณาให้ โรงพยาบาลสวรรคโลก และ โรงพยาบาลบ้านด่านลานหอย เป็นพื้นที่ดำเนินการ กำหนด kick off วันที่ 7 ธันวาคม 2566 ณ โรงพยาบาลบ้านด่านลานหอย พร้อมกับ kick off คลินิกส่งเสริมการมีบุตร และเยี่ยมศูนย์ไตเทียม (Hemodialysis)

ประธาน : สถานชิวาภิบาลในชุมชน มอบ ประธาน Service Plan สาขา Palliative care พิจารณาพื้นที่ อำเภอสวรรคโลก และให้โรงพยาบาลทุกแห่งดำเนินการ Telemedicine โดยใช้ระบบ Telemedicine ตามบริบทของพื้นที่

ผู้อำนวยการโรงพยาบาลบ้านด่านลานหอย : การจัดตั้งสถานชิวาภิบาลในชุมชน เสนอพื้นที่เทศบาลเมืองสวรรคโลก

ผู้อำนวยการโรงพยาบาลสวรรคโลก : การจัดตั้งสถานชิวาภิบาล โรงพยาบาลสวรรคโลก ปรับปรุงห้องแยกโรค ดักหญิงและดักชาย จำนวน 2 ห้องแยกเป็น 4 เตียง ส่วนการจัดตั้งสถานชิวาภิบาลในชุมชน เทศบาลเมืองสวรรคโลก มีความพร้อมของแพทย์เวชศาสตร์ครอบครัว และชุมชนผู้สูงอายุที่เข้มแข็ง โดย เทศบาลเมืองสวรรคโลก มีศักยภาพในการจัดตั้ง แต่ขาดแรงจูงใจในการจัดตั้งสถานชิวาภิบาล สำหรับบุุชชิวาภิบาล ประธาน วัดสว่างอารมณ์วรวิหาร ในการจัดตั้ง 1 กุฏิ

ประธาน : 1. สถานชิวาภิบาลในชุมชน ดำเนินการในพื้นที่อำเภอสวรรคโลก สำหรับบุุชชิวาภิบาล ให้ดำเนินการในวัดสว่างอารมณ์วรวิหาร
2. ให้เตรียมความพร้อมของระบบและทีมงานในการจัดบริการ Home ward โรงพยาบาล 5 แห่ง ที่รอการเปิดรอบการสมัคร จากสำนักสนับสนุนระบบสุขภาพปฐมภูมิ และสำนักงานหลักประกันสุขภาพแห่งชาติ

3. ให้โรงพยาบาลทุกแห่งดำเนินการ Telemedicine โดยใช้ระบบ Telemedicine ตามบริบทของพื้นที่ ทั้งนี้ Telemedicine เป็นเป้าหมายการดำเนินงานโรงพยาบาลอัจฉริยะ ในการให้บริการ Telemedicine มากกว่า 30 ครั้ง/เดือน

4. รพช.แม่ข่าย โรงพยาบาลสวรรคโลก มอบ กลุ่มกฎหมาย พิจารณาการจัดทำ TOR เครื่อง CT scan ให้แล้วเสร็จภายในปีงบประมาณ 2567

ผู้อำนวยการโรงพยาบาลสวรรคโลก : การจัดซื้อเครื่อง CT scan มีความล่าช้า เนื่องจากมีบริษัทยื่นข้อเสนอ จำนวน 4 ราย ได้แต่งตั้งคณะกรรมการ ดำเนินการ โดยมี นักรังสีการแพทย์ เป็นประธาน

ผู้อำนวยการโรงพยาบาลทุ่งเสลี่ยม : การดำเนินงาน Home ward โรงพยาบาลทุ่งเสลี่ยม ไม่สามารถดำเนินการได้ ในปีงบประมาณ 2567 เนื่องจาก สถานที่คับแคบ และโรงพยาบาลทุ่งเสลี่ยม ได้เปิดให้บริการศูนย์อำนวยการฯ ซึ่งมีผู้เข้ารับบริการ รวม 26 ราย ทำให้พยาบาลจิตเวช มีภาระงานเพิ่มมากขึ้น ในเวร บ่าย และ เวรดึก ต้องใช้พยาบาลในตึก IPD และได้วางแผนการให้บริการศูนย์อำนวยการฯกับผู้รับบริการนอกพื้นที่ ในวันที่ 1 มกราคม 2567 ในการเปิดศูนย์อำนวยการฯ โรงพยาบาลทุ่งเสลี่ยม ใช้เงินบำรุง สนับสนุนการดำเนินงานนอกเหนือจากเงินงบประมาณที่จังหวัดจัดสรร ในการจ้างผู้ช่วยพยาบาล 3 คน เพื่อดูแลผู้ป่วย

หัวหน้ากลุ่มงานส่งเสริมสุขภาพ สุขภาพจิต และยาเสพติด : ปีงบประมาณ 2566 สำนักงานเลขาธิการคณะกรรมการ บำบัดรักษาและฟื้นฟูผู้ติดยาเสพติด กระทรวงสาธารณสุขและกองบริหารการสาธารณสุข สำนักปลัดกระทรวงสาธารณสุข จัดสรรงบประมาณให้ศูนย์อำนวยการฯแห่งละ 1 ล้านบาท ส่วนปีงบประมาณ 2567 ได้จัดสรรงบประมาณงวดที่ 1 จำนวน 888,000 บาท เพื่อใช้กิจกรรมบำบัดรักษา 9 โรงพยาบาล ตามผลงานผู้เข้ารับการบำบัดรักษา บสต.3 และผลงาน Retention Rate

มติที่ประชุม : รับทราบ

ประธาน : ประเด็น Quick Win มะเร็งครบวงจร จังหวัดสุโขทัย มีผลงานในการฉีดวัคซีน HPV เป็นอันดับที่ 9 ของประเทศ จึงขอขอบคุณ หน่วยบริการทุกแห่ง ที่ดำเนินการฉีดวัคซีน HPV เกินเป้าหมาย สำหรับ การดำเนินงาน HPV Self Test ในปี 2567 ศูนย์วิทยาศาสตร์ ได้ส่งอุปกรณ์ในการตรวจ และกำหนดกลุ่มเป้าหมายการดำเนินงาน

กลุ่มงานควบคุมโรคไม่ติดต่อ : การประชุมคัดกรองมะเร็งปากมดลูกด้วยตนเอง (โดยวิธี HPV DNA TEST แบบแยก 14 สายพันธุ์) ร่วมกับศูนย์วิทยาศาสตร์การแพทย์ที่ 2 พิษณุโลก วันที่ 4 ธันวาคม 2566 เวลา 13.00 น. เป้าหมายการคัดกรอง มะเร็งปากมดลูกในสตรีไทย อายุ 30-60 ปี จังหวัดสุโขทัย ปีงบประมาณ 2567 กลุ่มเป้าหมาย 86,174 ราย เป้าหมายสตรีไทย ที่สามารถตรวจคัดกรองมะเร็งปากมดลูก HPV DNA Test 20% ต่อปี 17,235 ราย ผลการคัดกรองมะเร็งปากมดลูกในสตรีไทย อายุ 30-60 ปี จังหวัดสุโขทัย ปีงบประมาณ 2563-2566 ร้อยละ 67.4

รองผู้อำนวยการฝ่ายการแพทย์ โรงพยาบาลสุโขทัย : การตรวจ HPV Self Test ผู้ตรวจควรมีความรู้ในการแปลผล กรณีผลพบเชื้อ จะต้องตรวจแบบ Standard โดยการตรวจครั้งที่ 2 จะมีค่าใช้จ่ายในการตรวจ

รองผู้อำนวยการฝ่ายการแพทย์ โรงพยาบาลศรีสวรรค์สุโขทัย : การคัดเลือกกลุ่มเป้าหมายทำ HPV Self Test ระยะแรก ควรพิจารณาจากกลุ่มเจ้าหน้าที่สาธารณสุข เพศหญิง สถานภาพโสด และมีการให้ความรู้กลุ่มเป้าหมาย เนื่องจากมีข้อผิดพลาด ในการตรวจสูง

ประธาน : ในวันที่ 4 ธันวาคม 2566 มอบกลุ่มงานควบคุมโรคไม่ติดต่อ ประสานสูตินรีแพทย์ของโรงพยาบาลสุโขทัย โรงพยาบาลศรีสวรรค์สุโขทัย และโรงพยาบาลสวรรคโลก ให้ข้อมูลเกี่ยวกับการคัดกรองมะเร็งปากมดลูกกับศูนย์วิทยาศาสตร์การแพทย์ที่ 2 พิษณุโลก

ประธาน : ประเด็นดิจิทัลสุขภาพ โรงพยาบาลทุกแห่ง ได้มีการประเมินตนเอง และได้วางแผนการพัฒนาให้ผ่านเกณฑ์ โรงพยาบาลอัจฉริยะ มอบ ผู้อำนวยการโรงพยาบาลทุกแห่ง เร่งดำเนินการ IPD Paperless ภายในวันที่ 15 ธันวาคม 2566 สำหรับ OPD Paperless มอบโรงพยาบาลศรีนคร เร่งดำเนินการ ส่วนการลงทะเบียนพร้อม DID ให้หน่วยบริการทุกแห่ง เร่งดำเนินการให้เป็นไปตามเป้าหมายของกลุ่มประชาชน ร้อยละ 30

3.2 กลุ่มงานบริหารทั่วไป : ความก้าวหน้าการดำเนินงานงบประมาณ ประจำปีงบประมาณ พ.ศ.2565-2567

1. งบผูกพันข้ามปี 3 ปี (2565-2567) อาคารผู้ป่วยนอก-อุบัติเหตุ โรงพยาบาลศรีสขนาลัย กวดที่ 6 อยู่ระหว่างบริหารสัญญา
2. งบผูกพัน 2 ปี (2566-2567) ระบบบำบัดน้ำเสีย โรงพยาบาลศรีสขนาลัย อยู่ระหว่างบริหารสัญญากวดที่ 1 (ความคืบหน้า 40%) หนังสือคำสั่งเปลี่ยนผู้ควบคุมงานอยู่ระหว่างเสนอรองผู้ว่าราชการฯ อยู่ระหว่างแก้ไขแนบท้ายสัญญา คาดว่าจะส่งงานงวดที่ 1 ภายในวันที่ 15 ธันวาคม 2566
3. งบผูกพันข้ามปี (2566-2568) อาคารผู้ป่วยนอก 6 ชั้น โรงพยาบาลสวรรคโลก งานงวดที่ 1 เสร็จแล้ว 100% แต่ไม่สามารถส่งมอบงานได้ เนื่องจากอยู่ระหว่างทำแนบท้ายสัญญา ต้องมีการแก้ไขแบบบูรณาการ ช่างผู้ควบคุมแจ้งว่า รอกการแก้ไขแบบ

4. งบลงทุนปีเดียว (2566) จำนวน 3 รายการ

4.1.บ้านพักข้าราชการอำนวยการระดับต้น /ชำนาญการพิเศษ เป็นอาคาร คสล. 2 ชั้น สำนักงานสาธารณสุขอำเภอสวรรคโลก งบประมาณที่ 5 คาดว่าจะส่งมอบภายใน 15 ธันวาคม 2566

4.2.บ้านพักข้าราชการชำนาญงาน/ปฏิบัติการ/อาวุโส/ชำนาญการ เป็นอาคาร คสล.2 ชั้น โรงพยาบาลส่งเสริมสุขภาพตำบล วังพิณพาทย์ สำนักงานปลัดกระทรวงสาธารณสุข อนุมัติให้ รพ.สต.วังพิณพาทย์ ใช้เงินบำรุงสมทบค่าก่อสร้าง ตามหนังสือ ที่ สธ 0207.03/32765 ลงวันที่ 29 พฤศจิกายน 2566 คาดว่าจะลงนามในสัญญาภายใน 15 ธันวาคม 2566

4.3.บ้านพักข้าราชการชำนาญงาน/ปฏิบัติการ/อาวุโส/ชำนาญการ เป็นอาคาร คสล.2 ชั้น โรงพยาบาลศรีรีมาศ อยู่ระหว่าง บริหารสัญญางวดที่ 1 (ความคืบหน้า 80 %) คาดว่าจะส่งมอบงวดที่ 1 ภายในสิ้นเดือน ธันวาคม 2566 ทั้งนี้ ครอบคลุมตาม สัญญา วันที่ 5 พฤศจิกายน 2566 โดยผู้รับจ้างเสียค่าปรับวันละ 2,260 บาท

รองนายแพทย์สาธารณสุขจังหวัด (ด้านบริหาร) :

1.อาคารผู้ป่วยนอก-อุบัติเหตุ โรงพยาบาลศรีสะเกษ มีความล่าช้า เนื่องจากมีการแก้ไขรูปแบบแปลน โดยผู้ว่าราชการ จังหวัดสุโขทัย ไม่ได้มอบอำนาจให้นายแพทย์สาธารณสุขจังหวัด ลงนามในสัญญา และมีการติดตามร่วมกับผู้อำนวยการ โรงพยาบาลศรีสะเกษ ผู้รับจ้าง แจ้งว่ามีความล่าช้าในงวดที่ 1-6 เนื่องจากเป็นการทำโครงสร้างอาคาร ส่วนงวดงานถัดไป เป็นงานทาสี และรายละเอียดอาคาร

2.อาคารผู้ป่วยนอก 6 ชั้น โรงพยาบาลสวรรคโลก งบประมาณที่ 1 แล้วเสร็จ โดยจะส่งมอบงบประมาณที่ 1-2 พร้อมกัน โดยผู้ควบคุม งาน แจ้งว่าจะมีการแก้ไขแบบ ทั้งนี้ผู้ว่าราชการจังหวัดสุโขทัย มอบอำนาจการลงนามให้นายแพทย์สาธารณสุขจังหวัดสุโขทัย

มติที่ประชุม : รับทราบ

วาระที่ 4 เรื่องเพื่อทราบ

4.1 ผู้บริหารงานของสำนักงานสาธารณสุขจังหวัด : ไม่มี

4.2 โรงพยาบาลทั่วไป :

4.2.1 รองผู้อำนวยการฝ่ายการแพทย์ โรงพยาบาลศรีสวรรค์สุโขทัย :

1. การประชุมเชิงปฏิบัติการ ส่งเสริมการเกิด ในวันที่ 22 ธันวาคม 2566 โดยมหาวิทยาลัยนเรศวร ร่วมศุนย์อนามัย ขอความร่วมมือจังหวัดส่งบุคลากรเข้าร่วมประชุม จังหวัดละ 10 คน ประกอบด้วย ผู้รับผิดชอบงานอนามัยแม่และเด็ก สูตินรีแพทย์ แพทย์เวชปฏิบัติทั่วไป แพทย์เวชศาสตร์ครอบครัว พยาบาลคลินิกฝากครรภ์ และคลินิกส่งเสริมการเกิด นักเทคนิคการแพทย์ คลินิกการ จัดทำ IUI ทั้งนี้ ให้หน่วยบริการ ส่งรายชื่อ ตำแหน่ง ไปยัง สำนักงานสาธารณสุขจังหวัดสุโขทัย

2. การดำเนินงาน บัตรประชาชนใบเดียว ต้องมีใบส่งต่อหรือไม่

ประธาน : 1. การดำเนินการบัตรประชาชนใบเดียว เป็นการอำนวยความสะดวกของประชาชน ลดภาระงาน จึงขอให้คณะกรรมการการ ส่งต่อ จังหวัดสุโขทัย ประชุมหารือและวางแนวทาง การยกเลิกใบส่งต่อ

2. โรงพยาบาลสุโขทัย มีการเชื่อมระบบการรับยาไปยังร้านยา และพัฒนาแอปพลิเคชันในการเชื่อมต่อข้อมูล โรงพยาบาล กับร้านยา มอบ โรงพยาบาลสุโขทัยเป็นต้นแบบการขับเคลื่อนโรงพยาบาลอัจฉริยะ

3 ให้ โรงพยาบาลสุโขทัย โรงพยาบาลศรีสวรรค์สุโขทัย โรงพยาบาลสวรรคโลก พิจารณาผู้เข้าร่วมประชุม เชิงปฏิบัติการส่งเสริมการเกิด

4.3 โรงพยาบาลชุมชน :

4.3.1 โรงพยาบาลสวรรคโลก : กระทรวงสาธารณสุข โดย สำนักงานสาธารณสุขจังหวัดสุโขทัย ได้แจ้งเวียน หนังสือให้หน่วยบริการระงับการจ้างเหมาบริการ ลูกจ้างชั่วคราวรายวัน ลูกจ้างรายคาบ กรณีที่มีบุคลากรลาออก ในช่วงนี้ ส่งผลกับการจัดบริการ สำนักงานสาธารณสุขจังหวัดสุโขทัย มีแนวทางการจ้างทดแทน อย่างไร

กลุ่มงานบริหารทรัพยากรบุคคล : สำนักงานปลัดกระทรวงสาธารณสุข แจกหนังสือเรื่องแจ้งให้ลดหรือยุติการจ้างเหมาบริการ ลูกจ้างชั่วคราวรายวัน ลูกจ้างรายคาบและให้รายงานในระบบ HROPS ให้คีย์ข้อมูลในระบบภายในวันที่ 15 พฤศจิกายน 2566 โดยระงับการจ้างในกลุ่มการจ้างเหมาบริการ ลูกจ้างชั่วคราวรายวัน ลูกจ้างรายคาบ

ประธาน : มอบ กลุ่มงานบริหารทรัพยากรบุคคล ติดตามความก้าวหน้าการจ้างเหมาบริการ การจ้างลูกจ้างชั่วคราวรายวัน ลูกจ้างรายคาบ จากกระทรวงสาธารณสุข

4.4 สำนักงานสาธารณสุขอำเภอ :

4.4.1 สาธารณสุขอำเภอสุวรรณภูมิ : การถ่ายโอนภารกิจ รพ.สต. ไปยัง องค์การบริหารส่วนจังหวัด ส่งผลให้ บุคลากรใน รพ.สต. ไม่เพียงพอกับการจัดบริการ

ประธาน : ให้นำประเด็นบุคลากร รพ.สต. ถ่ายโอน หรือในการประชุมคณะกรรมการบริหารเขตสุขภาพ ที่ 2

4.5 กลุ่มงานต่าง ๆ ของสำนักงานสาธารณสุขจังหวัดสุโขทัย :

4.5.1 กลุ่มงานพัฒนายุทธศาสตร์สาธารณสุข :

4.5.5.1 กำหนดการตรวจราชการกรณีปกติ ระดับกระทรวงสาธารณสุข เขตสุขภาพที่ 2 ประจำปีงบประมาณ 2567 : จังหวัดสุโขทัย รอบที่ 1 : ระหว่างวันที่ 21 - 23 กุมภาพันธ์ 2567
รอบที่ 2 : ระหว่างวันที่ 10 - 12 กรกฎาคม 2567

มติที่ประชุม : รับทราบ

4.5.2 กลุ่มงานควบคุมโรคติดต่อ :

4.5.2.1 ผลการดำเนินงานให้บริการฉีดวัคซีน HPV

อำเภอ	จัดสรรวัคซีน HPV สำหรับใช้ Quick Win 100 วัน						จัดสรรวัคซีน HPV สำหรับใช้ตลอดโครงการ	
	สปสช. - Cecolin 2 สายพันธุ์ (ระบบ VMI)			รวม สปสช. จัดสรร ผ่านระบบ VMI	กรม คร. : Cecolin 2 สายพันธุ์		เป้าหมาย Quick Win 100 วัน (โดส) ให้แล้วเสร็จภายใน 15 ธ.ค. 66	เป้าหมายตลอดโครงการ (โดส) ให้แล้วเสร็จภายใน 31 ม.ค. 67
	สำหรับ ม.2 ปี 2566 จัดส่ง 8 ธ.ค. 2566	สำหรับ ม.1 ปี 2566 จัดส่ง 23 ธ.ค. 2566	สำหรับ ป.5 ปี 2566 จัดส่ง 6 พ.ย. 2566		สำหรับ ป.5 - ม.2 ปี 2566 จัดส่ง 6 พ.ย. 66	สำหรับ ม.6 ปี 2566 จัดส่ง 17 พ.ย. 66		
เมืองสุโขทัย	568	568	568	1,704	159	174	2,037	2,734
บ้านด่านลานหอย	0	0	258	258	184	55	497	512
ศรีนคร	114	21	238	373	121	30	524	615
กงไกรลาศ	30	30	247	307	120	28	455	905
ศรีสัชนาลัย	0	0	488	488	94	160	742	1,822
ศรีสำโรง	278	260	300	838	285	100	1,223	1,523
สุวรรณภูมิ	299	297	295	891	341	175	1,407	1,702
ศรีนคร	23	81	137	241	43	30	314	436
ทุ่งเสลี่ยม	67	81	200	348	85	36	469	551
รวม	1,379	1,338	2,731	5,448	1,432	788	7,668	10,800

- การจัดสรรวัคซีน HPV สำหรับใช้ Quick Win 100 วัน เป้าหมาย จำนวน 7,668 โดส ให้แล้วเสร็จภายใน 15 ธันวาคม 2566 สำหรับจัดสรรวัคซีน HPV ตลอดโครงการ เป้าหมายจำนวน 10,800 โดส ให้แล้วเสร็จภายใน 31 มกราคม 2567

ผลการฉีดวัคซีนป้องกันการติดเชื้อไวรัสเอชพีวี แยกรายอำเภอ

อำเภอ	เป้าหมาย Quick Win 100 วัน	ฉีดวัคซีนสะสม (ฉีดจริง) ตั้งแต่วันที่ 1 - 27 พ.ย. 66	ผลงานการฉีดในระบบ MOPH Claim	ร้อยละผลงานการฉีดสะสมเทียบกับเป้าหมาย	ร้อยละผลงาน MOPH Claim เทียบกับเป้าหมาย
เมืองสุโขทัย	2,037	1,216	1,129	59.70	55.42
บ้านด่านลานหอย	497	335	325	67.40	65.39
คีรีมาศ	524	184	295	35.11	56.30
กงไกรลาศ	455	447	440	98.24	96.70
ศรีสัชชนาลัย	742	511	852	68.87	114.82
ศรีสำโรง	1,223	801	952	65.49	77.84
สวรรคโลก	1,407	596	558	42.36	39.66
ศรีนคร	314	148	348	47.13	110.83
ทุ่งเสลี่ยม	469	184	310	39.23	66.10
รวม	7,668	4,422	5,209	57.67	67.93

- ผลการฉีดวัคซีนป้องกันการติดเชื้อไวรัสเอชพีวี แยกรายอำเภอ เป้าหมาย Quick Win 100 วัน ให้แล้วเสร็จภายใน 15 ธันวาคม 2566 จำนวน 7,668 โดส ฉีดวัคซีนสะสม (ฉีดจริง) ตั้งแต่วันที่ 1-27 พฤศจิกายน 2566 จำนวน 4,422 โดส ผลงานการฉีดในระบบ MOPH Claim จำนวน 5,209 โดส ร้อยละผลงาน MOPH Claim เทียบกับเป้าหมาย มากที่สุด ได้แก่ ศรีสัชชนาลัย ร้อยละ 114.82 รองลงมา ศรีนคร ร้อยละ 110.83

ผลการดำเนินงานฉีดวัคซีน HPV ของ รพ.สต.สังกัด อบจ.สุโขทัย

ข้อมูล ณ วันที่ 27 พฤศจิกายน 2566

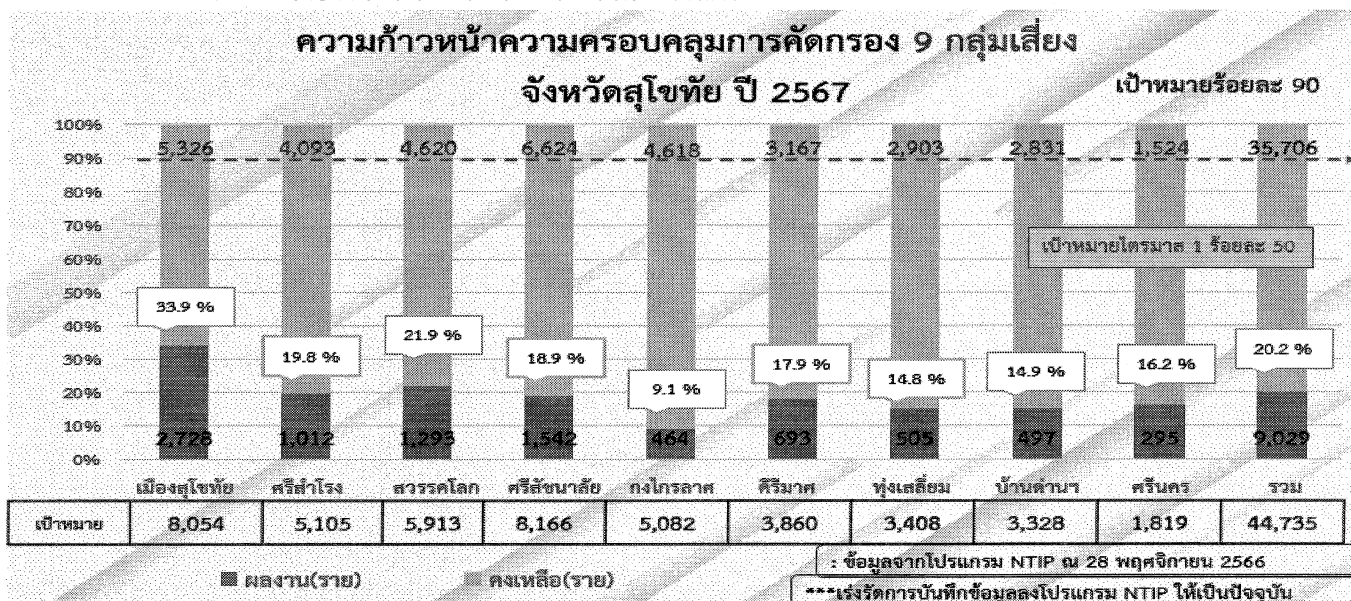
ลำดับ	อำเภอ	รพ.สต.	ได้รับจัดสรร วัคซีน HPV (โดส)	ฉีดจริง (โดส)	ผลงานใน MOPH Claim ณ วันที่ 27 พ.ย. 66 เวลา 12.00 น.	Gap ในการส่ง ข้อมูลเข้าระบบ MOPH Claim	หมายเหตุ
1	เมืองสุโขทัย	รพ.สต.ศาลเตี้ย	11	11	0	11	
2		รพ.สต.ปากพระ	25	25	25	0	
3	บ้านด่านลานหอย	รพ.สต.บ้านด่าน	23	23	22	1	
4		รพ.สต.ดั่งจัน	44	0	0	0	กำหนดฉีดวันที่ 28 พ.ย. 66
5		รพ.สต.บ้านหนองเตาปูน	20	20	0	20	
6		รพ.สต.วังลึก	40	10	0	10	กำหนดฉีดวันที่ 28 พ.ย. 66
7	คีรีมาศ	รพ.สต.หนองจิก	10	10	0	10	
8		รพ.สต.ทุ่งยางเมือง	10	10	0	10	
9	กงไกรลาศ	รพ.สต.ไกรกลาง	16	16	11	5	
10	ศรีสัชชนาลัย	รพ.สต.แม่สิน	85	0	0	0	กำหนดฉีดวันที่ 7 ธ.ค. 66
11		รพ.สต.บ้านป่าคา	19	0	0	0	กำหนดฉีดวันที่ 7 ธ.ค. 66
12	ศรีสำโรง	รพ.สต.บ้านสระบัว	1	1	0	1	
13		รพ.สต.ราวต้นจันทร์	10	10	0	10	
14	สวรรคโลก	รพ.สต.คลองกระจะง	46	28	28	0	กำหนดฉีดวันที่ 4 ธ.ค. 66
15		รพ.สต.ท่าทอง	7	6	9	-3	
16	ศรีนคร	รพ.สต.หนองแหวน	10	10	0	10	
17	ทุ่งเสลี่ยม	รพ.สต.บ้านหนองหมื่นชัย	24	24	33	-9	
18		รพ.สต.บ้านบึงบอน	26	22	0	22	
รวม			427	226	128	98	

- ผลการดำเนินงานฉีดวัคซีน HPV ของ รพ.สต.สังกัด อบจ.สุโขทัย ข้อมูล ณ วันที่ 27 พฤศจิกายน 2566 ได้รับจัดสรรวัคซีน HPV 427 โดส มีผลงาน 226 โดส

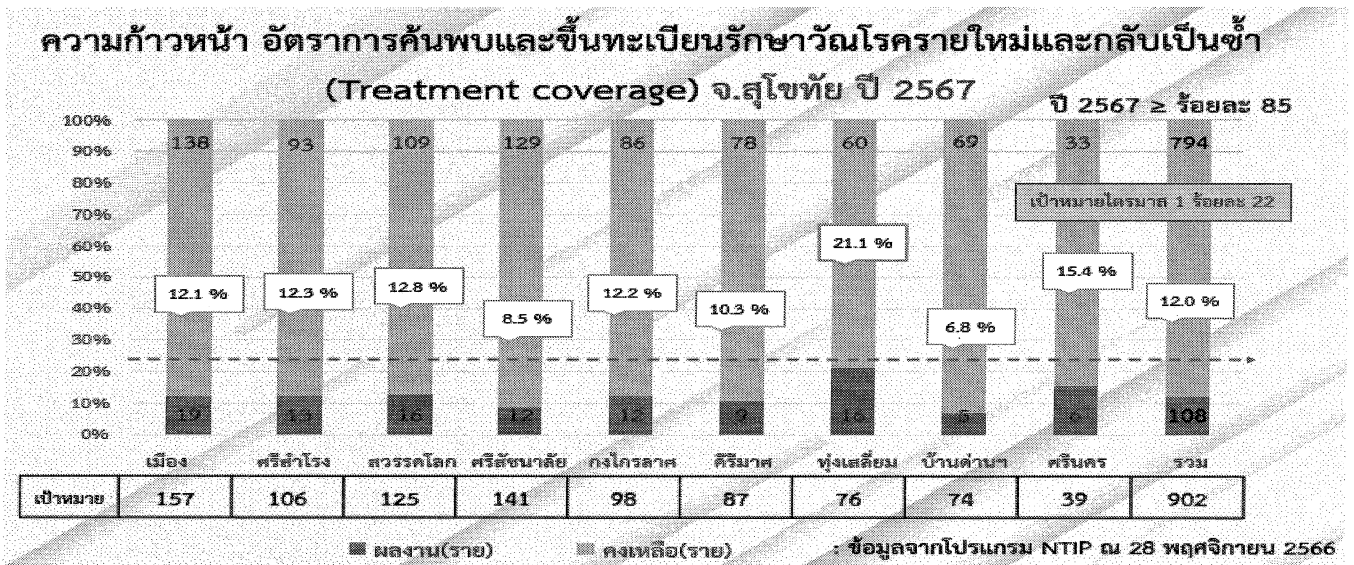
สิ่งที่ต้องดำเนินการ

1. ให้แต่ละอำเภอจัดทำแผนการให้บริการฉีดวัคซีน HPV โดยกำหนดวัน/เวลาดิจิต สถานที่ฉีด และจำนวนกลุ่มเป้าหมาย โดยแจ้งกลับมาที่ กลุ่มงานควบคุมโรคติดต่อ สำนักงานสาธารณสุขจังหวัดสุโขทัย ภายในวันที่ 27 พฤศจิกายน 2566
 2. ขอให้แต่ละอำเภอสำรวจ และส่งยอดวัคซีนที่ต้องการเพิ่มเติมกลับมาที่ กลุ่มงานควบคุมโรคติดต่อ สำนักงานสาธารณสุขจังหวัดสุโขทัย ภายในวันที่ 4 ธันวาคม 2566
 3. ให้แต่ละหน่วยบริการจัดบริการฉีดวัคซีน HPV ที่ได้รับจัดสรร และส่งข้อมูลใน MOPH Claim ให้แล้วเสร็จภายในวันที่ 15 ธันวาคม 2566 พร้อมทั้งรายงานผลการฉีดจริงผ่าน google sheet ทุกวัน
 4. หน่วยบริการที่มีการฉีดวัคซีน HPV ช่วงเดือนสิงหาคม – ตุลาคม 2566 แต่ไม่ได้ Authen code ระบบ MOPH Claim จะเปิดให้ส่งข้อมูลตั้งแต่วันที่ 27 พฤศจิกายน – 31 ธันวาคม 2566 ให้ทุกหน่วยบริการดำเนินการส่งข้อมูลย้อนหลังให้แล้วเสร็จ
- ประธาน :** มอบ กลุ่มงานควบคุมโรคติดต่อ ประธานองค์การบริหารส่วนจังหวัดสุโขทัย และ สาธารณสุขอำเภอ ประธาน รพ.สต.ที่ถ่ายโอนภารกิจ ในการฉีดวัคซีน HPV

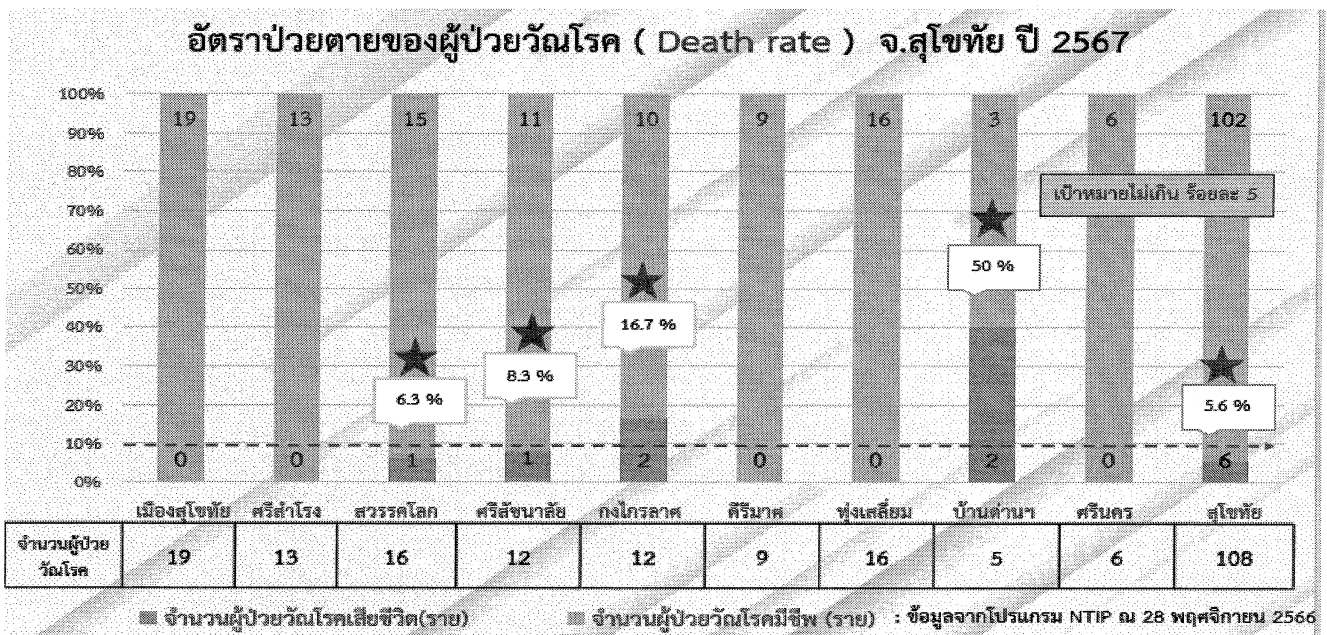
4.5.2.2 รายงานความก้าวหน้าการดำเนินงานวัณโรค



- ความก้าวหน้าการคัดกรอง 9 กลุ่มเสี่ยง ณ วันที่ 28 พฤศจิกายน 2566 เป้าหมายร้อยละ 90 ภาพรวมจังหวัด คัดกรองผู้ป่วย 9 กลุ่มเสี่ยง จำนวน 9,029 ราย คิดเป็นร้อยละ 20.2 อำเภอที่มีผลการคัดกรอง 9 กลุ่มเสี่ยง มากที่สุด ได้แก่ อำเภอเมืองสุโขทัย 2,728 ราย คิดเป็นร้อยละ 33.9 รองลงมาอำเภอสวรรคโลก 1,293 ราย คิดเป็นร้อยละ 21.9



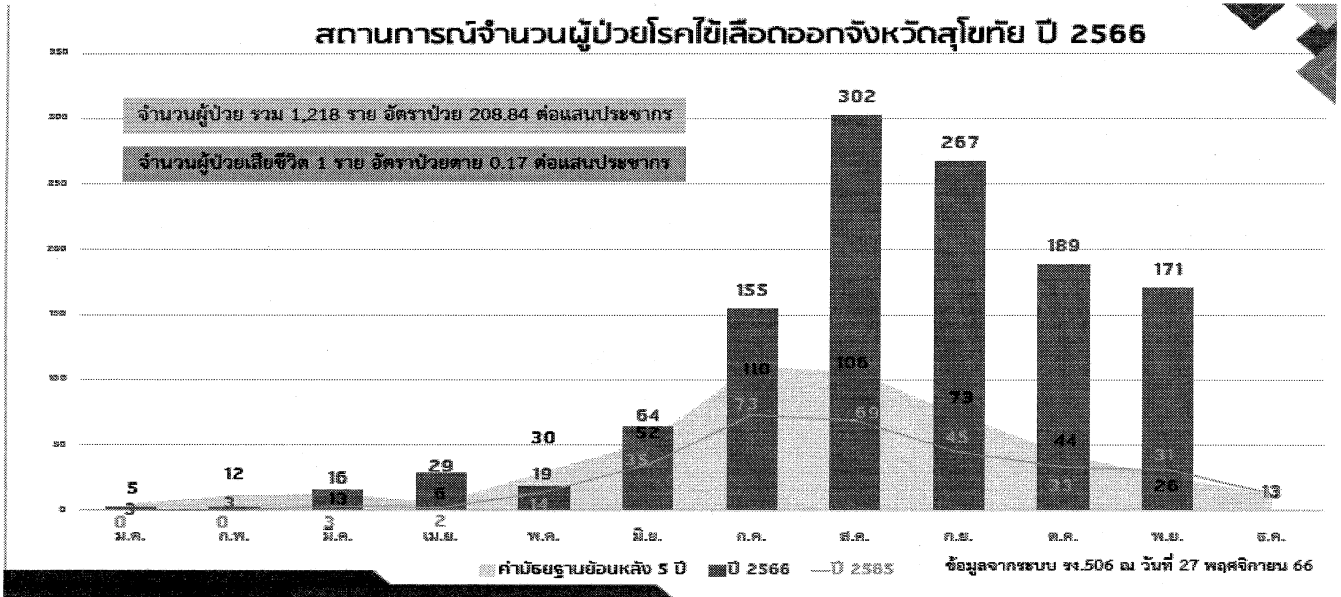
- ความก้าวหน้า อัตราการค้นพบและขึ้นทะเบียนรักษาวัณโรครายใหม่และกลับเป็นซ้ำ ณ วันที่ 28 พฤศจิกายน 2566 ภาพรวมจังหวัด มีการค้นพบและขึ้นทะเบียนรักษาวัณโรครายใหม่และกลับเป็นซ้ำ จำนวน 108 ราย คิดเป็น ร้อยละ 12 มากที่สุด ได้แก่ อำเภอทุ่งเสลี่ยม ค้นพบและขึ้นทะเบียน 16 ราย คิดเป็นร้อยละ 21.1 รองลงมาอำเภอศรีนคร 6 ราย คิดเป็น ร้อยละ 15.4



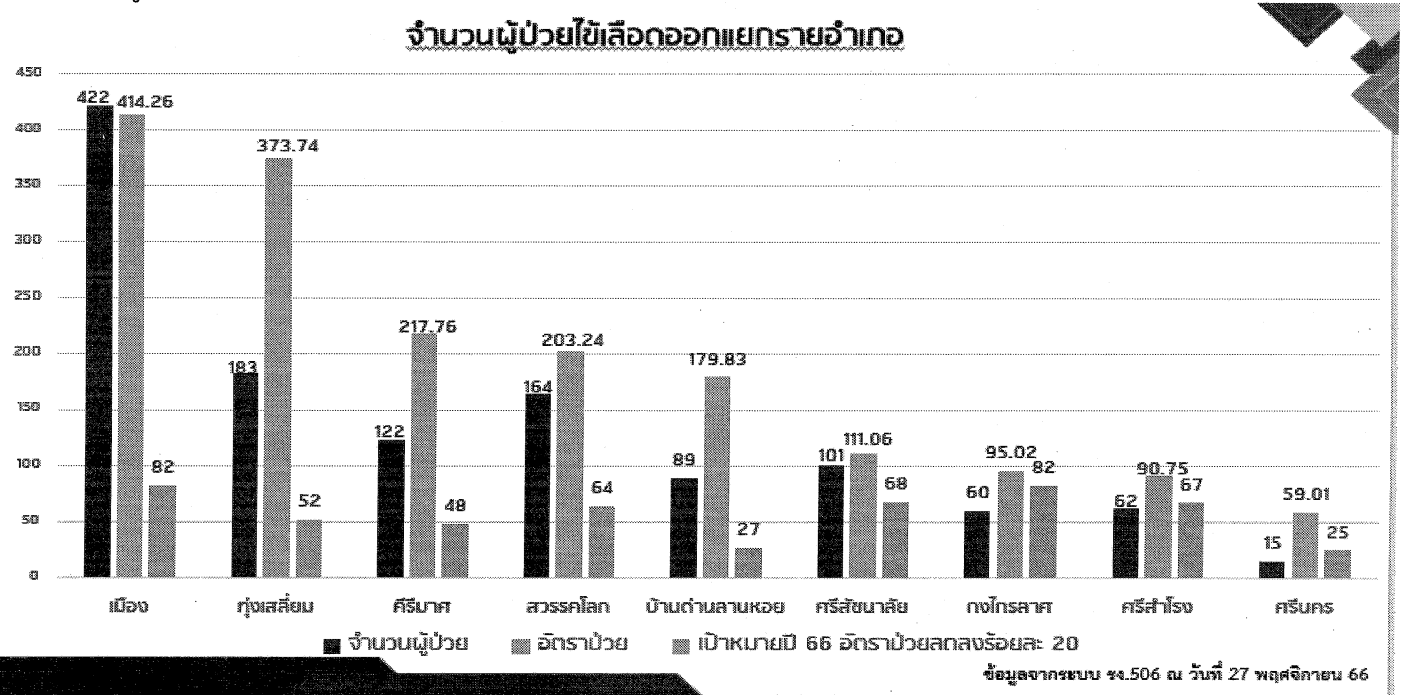
-อัตราป่วยตายของผู้ป่วยวัณโรค ปีงบประมาณ 2567 ณ วันที่ 28 พฤศจิกายน 2566 ภาพรวมจังหวัด พบอัตราป่วยตายของผู้ป่วยวัณโรค 6 ราย คิดเป็นร้อยละ 5.6 พบมากที่สุดที่ อำเภอบ้านด่านลานหอย 2 ราย คิดเป็นร้อยละ 50 อำเภอกงไกรลาศ 2 ราย คิดเป็นร้อยละ 16.7 อำเภอศรีสัชนาลัย 1 ราย คิดเป็นร้อยละ 8.3 และอำเภอสวรรคโลก 1 ราย คิดเป็นร้อยละ 6.3

ประธาน : 1. มอบ กลุ่มงานควบคุมโรคติดต่อ พิจารณาการคัดกรองกลุ่มเสี่ยงสูง ที่สัมผัสผู้ป่วย ใช้เกณฑ์ 2 ปี และพิจารณาการค้นพบผู้ป่วย สำหรับอัตราตายสูง ให้พิจารณาด้านโภชนาการ และวางแผนแนวทางให้ครอบคลุมทุกกลุ่มที่มีอัตราตายสูง การให้ยาผู้ป่วย โดยใช้ DOT ให้พิจารณาแนวทางของแต่ละอำเภอว่าเป็นแนวทางเดียวกันหรือไม่

4.5.2.3 สถานการณ์โรคไข้เลือดออก



- สถานการณ์โรคไข้เลือดออก ณ วันที่ 27 พฤศจิกายน 2566 มีผู้ป่วยรวม 1,218 ราย อัตราป่วย 208.84 ต่อแสนประชากร และจำนวนผู้ป่วยเสียชีวิต 1 ราย อัตราป่วยตาย 0.17 ต่อแสนประชากร



-จำนวนผู้ป่วยโรคไข้เลือดออก แยกเป็นรายอำเภอ พบมากที่สุดอำเภอเมืองสุโขทัย จำนวนผู้ป่วย 422 ราย อัตราป่วย 414.26 ต่อแสนประชากร และรองลงมาอำเภอทุ่งเสลี่ยม จำนวนผู้ป่วย 183 ราย อัตราป่วย 373.74 ต่อแสนประชากร

เกณฑ์การปิด EOC

ระดับอำเภอ ตำบลที่เป็นพื้นที่ระบาด น้อยกว่าร้อยละ 25 ของจำนวนตำบลในอำเภอ

ระดับจังหวัด อำเภอที่เข้าเกณฑ์เปิด EOC น้อยกว่าร้อยละ 25 (2 ตำบล) ของจำนวนอำเภอในจังหวัด

เกณฑ์การปิด EOC

ระดับอำเภอ ตำบลที่เป็นพื้นที่ระบาด น้อยกว่าร้อยละ 25 ของจำนวนตำบลในอำเภอ

ระดับจังหวัด อำเภอที่เข้าเกณฑ์ปิด EOC น้อยกว่าร้อยละ 25 (2 ตำบล) ของจำนวนอำเภอในจังหวัด

ตำบลที่เป็นพื้นที่ระบาด หมายถึง ตำบลที่มีรายงานผู้ป่วยโรคไข้เลือดออกเกินกว่าค่ามัธยฐาน 5 ปี ย้อนหลัง ในช่วง 4 สัปดาห์ล่าสุด และมีการระบาดต่อเนื่องมากกว่า 28 วัน พบผู้ป่วยรายใหม่ต่อเนื่อง โดยวันที่พบผู้ป่วย (วันวินิจฉัยสงสัยไข้เลือดออก) ของผู้ป่วยแต่ละรายที่ระยะกันไม่เกิน 28 วัน และยังคงควบคุมโรคไม่ได้

ประธาน : พบการระบาด 3 อำเภอ อำเภอเมืองสุโขทัย / อำเภอคีรีมาศ / อำเภอบ้านด่านลานหอย

สาธารณสุขอำเภอเมืองสุโขทัย : อำเภอเมืองสุโขทัยมีการระบาดโรคไข้เลือดออก มีผู้ป่วย ประมาณวันละ 2 ราย มีทีมรายงานข้อมูลจากโรงพยาบาล ผ่านทาง Line เพื่อให้พื้นที่ดำเนินการมาตรการ 3 3 1 มีการประชุม EOC ทุกวันจันทร์ วันพฤหัสบดี ทั้งนี้ นายอำเภอและผู้นำชุมชน ให้ความร่วมมือ ทำลายแหล่งเพาะพันธุ์ยุงลาย และโรงพยาบาลสุโขทัย ให้ความอนุเคราะห์เครื่องพ่นหมอกควัน ULV พบปัญหาการควบคุมการระบาด คือ ประชาชนขาดความตระหนักในการควบคุมโรคไข้เลือดออก

สาธารณสุขอำเภอคีรีมาศ : พบปัญหา ประชาชนขาดความตระหนักในการควบคุมโรคไข้เลือดออก โดยอำเภอคีรีมาศ เป็นพื้นที่ลุ่มต่ำมีน้ำหลาก ทำให้น้ำขังในบ้านและมีเศษขยะ การลงพื้นที่พบลูกน้ำยุงลายจำนวนมาก ไม่มีฝาปิดภาชนะซึ่งประชาชน รอให้เจ้าหน้าที่ และอสม. เป็นผู้ดำเนินการควบคุมโรคไข้เลือดออก มีการประชุม EOC ในพื้นที่ที่มีการระบาด

สาธารณสุขอำเภอบ้านด่านลานหอย : ประชาชนขาดความตระหนัก และสร้างการรับรู้ให้กับประชาชนในกลุ่มชาวอีสาน เนื่องจากมีความจำเป็นในการใช้น้ำ มีการรณรงค์ใช้มาตรการ 3 3 1 และได้รับความร่วมมือจากท้องถิ่นและพื้นที่ ในการสนับสนุนทรัพยากรและจัดกิจกรรมรณรงค์ ด้านการติดตาม มีการติดตามผ่านการประชุม EOC ประชาคมหมู่บ้าน การประชุมกำนันผู้ใหญ่บ้าน โดย นายอำเภอให้ความสำคัญการป้องกันโรคไข้เลือดออก ได้มีการติดตาม ดำเนินการสร้างความตระหนัก และการรับรู้ให้แก่ประชาชน

ประธาน : ปัญหาประชาชนขาดความตระหนักและการดูแลตนเอง จังหวัดได้มีโครงการหรือกิจกรรมแลกเปลี่ยนประสบการณ์การป้องกันไข้เลือดออก เพื่อศึกษากลยุทธ์ในพื้นที่ที่มีผลการดำเนินงานที่ดี หรือไม่

กลุ่มงานควบคุมโรคติดต่อ : การจัดกิจกรรมแลกเปลี่ยนประสบการณ์การป้องกันไข้เลือดออก ในระดับจังหวัด ยังไม่มีดำเนินงาน เนื่องจากเมื่อมีการระบาดในพื้นที่ แต่ละอำเภอที่มีการระบาดจะมีการแลกเปลี่ยนการดำเนินงานในพื้นที่ โดยพื้นที่ที่มีการประชุม EOC ทั้ง Onsite และ Online ซึ่งกลุ่มงานควบคุมโรคติดต่อ ได้ลงพื้นที่ระบาดในชุมชนร่วมกับภาคีเครือข่าย พบว่าบุคลากรในพื้นที่มีการให้ความร่วมมือในการดำเนินงานที่ดี มีการสร้าง อสม.น้อยในโรงเรียน แต่ยังพบว่าประชาชนขาดความตระหนัก มีปัญหาขยะในพื้นที่ และรอเจ้าหน้าที่มาดำเนินการควบคุมการระบาดโรคไข้เลือดออก สำหรับพื้นที่ที่มีการระบาดสูง 3 อำเภอ กรณีจัดประชุม EOC ให้แจ้งสำนักงานสาธารณสุขจังหวัดสุโขทัย เพื่อร่วมประชุมและหาแนวแก้ไขปัญหาโรคไข้เลือดออก

ประธาน : 1. ให้กลุ่มงานควบคุมโรคติดต่อ ถอดบทเรียนแลกเปลี่ยนเรียนรู้มาตรการป้องกันโรคไข้เลือดออกระดับจังหวัด ในปี 2568

2. ให้พื้นที่ขับเคลื่อนการรณรงค์ชุมชนปลอดภัย การคัดแยกขยะ ตามนโยบาย ผู้ว่าราชการจังหวัดสุโขทัย การคัดแยกขยะ ให้นำแหล่งเพาะพันธุ์ยุงลายลดลง ควรมีกลยุทธ์การสื่อสารและมาตรการทางสังคม ให้กับพื้นที่

4.5.3 กลุ่มงานส่งเสริมสุขภาพ สุขภาพจิต และยาเสพติด :

4.5.3.1 การดำเนินงานโครงการ TO BE NUMBER ONE จังหวัดสุโขทัย ประจำปีงบประมาณ 2567 เดือน พฤศจิกายน การสรุปผลการจัดตั้งชมรม TO BE NUMBER ONE จังหวัดสุโขทัย

ประเภทชมรม	จำนวนทั้งหมด	การจัดตั้งชมรม TO BE NUMBER ONE				
		ดำเนินการแล้ว		ระหว่างดำเนินการ		ยังไม่ดำเนินการ
		จำนวน	ร้อยละ	จำนวน	ร้อยละ	
ชมรม TO BE NUMBER ONE ประเภทชุมชน	866	852	98.38	14	1.62	0
ชมรม TO BE NUMBER ONE ประเภทสถานศึกษา (ประถมศึกษาและขยายโอกาส)	65	59	90.77	6	9.23	0
มัธยมศึกษา	27	27	100	0	0	0
อาชีวศึกษา/อุดมศึกษา	6	6	100	0	0	0
สถานศึกษาสังกัด อปท.	11	11	100	0	0	0
สถานศึกษาเอกชน	6	6	100	0	0	0
สถานศึกษา กศน.	9	9	100	0	0	0
เรือนจำ (จังหวัดสุโขทัย, อำเภอสวรรคโลก)	2	2	100	0	0	0
สงฆ์/คฤหัสถ์ (จังหวัดสุโขทัย, อำเภอสวรรคโลก)	2	2	100	0	0	0
สถานพินิจและคุ้มครองเด็กและเยาวชน จังหวัดสุโขทัย	1	1	100	0	0	0
สถานประกอบการ	40	40	100	0	0	0
อำเภอ TO BE NUMBER ONE	9	9	100	0	0	0
รวม	1,044	1,024	98.08	20	1.92	0

ประเภทชุมชน : อำเภอองไกรลาศ (ต.คดเดือย หมู่ 1,11 และ ต.บ้านกร่าง ทุกหมู่บ้าน), ชุมชนในเขตเทศบาลเมืองสวรรคโลก (รายงานว่ากำลังดำเนินการ)
 ประเภทสถานศึกษา อยู่ระหว่างดำเนินการ -> อ.สวรรคโลก 5 แห่ง , อ.บ้านด่านลานหอย 1 แห่ง
 ที่มา : รายงานความคืบหน้าการจัดตั้งชมรม TO BE NUMBER ONE จังหวัดสุโขทัย ณ วันที่ 14 พฤศจิกายน 2566

- การจัดตั้งชมรม TO BE NUMBER ONE ดำเนินการแล้ว จำนวน 1,024 ชมรม ร้อยละ 98.08 อยู่ระหว่างดำเนินการ จำนวน 20 ชมรม ร้อยละ 1.92 ประเภทชุมชนที่ยังไม่ได้ดำเนินการ จำนวน 14 แห่ง ได้แก่ อำเภอองไกรลาศ 13 แห่ง (ตำบลคดเดือย หมู่ 1,11 และ ตำบลบ้านกร่าง ทุกหมู่บ้าน), อำเภอสวรรคโลก 1 แห่ง ชุมชนในเขตเทศบาลเมืองสวรรคโลก (รายงานว่ากำลังดำเนินการ) และประเภทสถานศึกษา ที่ยังไม่ได้ดำเนินการ จำนวน 6 แห่ง ได้แก่ อำเภอสวรรคโลก 5 แห่ง , อำเภอบ้านด่านลานหอย 1 แห่ง

แผนงาน/กิจกรรม การดำเนินงานโครงการ TO BE NUMBER ONE จังหวัดสุโขทัย เดือน ธันวาคม 2566

- เดือนธันวาคม 2566 อำเภอ TO BE NUMBER ONE ทุกอำเภอ วางแผนประเมิน ชมรม TO BE NUMBER ONE เชิงคุณภาพ ระดับชุมชน
 - 8 ธันวาคม 2566 ประชุมคณะกรรมการโครงการ TO BE NUMBER ONE ระดับอำเภอ
 - 23-24 ธันวาคม 2566 ร่วมประกวด TO BE NUMBER ONE TEEN DANCERCISE ณ ศูนย์การค้าเมญาฯ เชียงใหม่
 - 27 ธันวาคม 2566 มหกรรม TO BE NUMBER ONE จังหวัดสุโขทัย เพื่อคัดเลือกชมรม TO BE NUMBER ONE ระดับจังหวัด
- ประธาน : ให้ประเมินอำเภอ TO BE NUMBER ONE เชิงคุณภาพ ระดับชุมชน ให้แล้วเสร็จภายในเดือนธันวาคม 2566

4.5.3.2 การขับเคลื่อนปัญหาสุขภาพจิต ตามนโยบายเร่งด่วนของรัฐบาล

- สรุปคำแถลงนโยบายรัฐบาล (11 - 12 กันยายน 2566) และข้อสั่งการนายกรัฐมนตรีในการประชุมขับเคลื่อนการป้องกันปราบปราม และแก้ไขปัญหาสุขภาพจิต (17 กันยายน 2566)

8 ข้อสั่งการนายกรัฐมนตรี 17 กันยายน 2566

- ดำเนินการจริงแก้ไขปัญหานั้นน้อยลง
- กำหนดตัวชี้วัดที่คำนึงถึงความรู้สึกประชาชน
- ทุกหน่วยงานบังคับใช้กฎหมายอย่างจริงจัง
- เปลี่ยนผู้เสพเป็นผู้ป่วย ชักชวนให้เข้าบำบัด ให้ความช่วยเหลือเพื่อให้กลับเข้าสู่สังคม

- ยึดทรัพย์ ตัดวงจรการค้า ตั้งเป้าหมายที่ท้าทาย
- ทุกจังหวัดกำหนดเป้าหมายลดความเดือดร้อนและตั้งคณะทำงานจังหวัด
- กำกับ ติดตาม รายงานปัญหา ไม่ต่างคนต่างทำ
- นรม.เป็นประธานดำเนินการด้วยตนเอง และจะพัฒนา ศอ.ปส. ขึ้นมาใหม่

แนวทางการแก้ไขปัญหายาเสพติดของรัฐมนตรีว่าการกระทรวงยุติธรรม โดย พ.ต.อ.ทวี สอดส่อง

- สกัดกั้นไม่ให้ยาเสพติดเข้ามาภายในประเทศ (Seal Border Operation)
- ใช้ ม.5 (10) กำหนดให้พื้นที่ชายแดนภาคเหนือ และภาคตะวันออกเฉียงเหนือ เป็นพื้นที่ที่มีความจำเป็นเร่งด่วนรุนแรง
- ยกกระดับความร่วมมือระหว่างประเทศ 6 ประเทศลุ่มแม่น้ำโขง เป็นวาระนานาชาติ
- ใช้มาตรการยึดทรัพย์ตัดวงจรการค้า
- เร่งออกอนุบัญญัติภายใต้ประมวลกฎหมายยาเสพติดให้แล้วเสร็จ
- เร่งรัดจัดเตรียมสถานที่หน่วยบริการบำบัด รองรับผู้ป่วยยาเสพติด
- นำผู้ป่วยยาเสพติดในชุมชนที่ยังไม่ได้รับการบำบัดรักษาสู่กระบวนการบำบัดรักษาที่เหมาะสม
- ศึกษาแนวทางจัดตั้งศาลคดียาเสพติด (Drug Court)
- สนับสนุนส่งเสริมบทบาท และอำนาจให้ ปปส.ภาค 1-9/กทม. ตามกฎหมาย

การประชุมการขับเคลื่อนการแก้ไขปัญหาผู้มีอาการทางจิตจากยาเสพติด ณ โรงแรมมิราเคิล แกรนด์ คอนเวนชัน ในระหว่างวันที่ 20-21 พ.ย. 2566 ข้อมูลจาก สำนักงานตำรวจแห่งชาติ ในปีงบประมาณ 2566

- พบพื้นที่เป้าหมายผู้มีอาการทางจิตจากยาเสพติด 30 จังหวัด 85 อำเภอ กลุ่มเร่งด่วน (เฝ้าระวังสูงและสูงสุด) ที่ต้องดำเนินการด่วนที่สุด จำนวน 4,414 คน ซึ่ง อำเภอศรีนคร จังหวัดสุโขทัย พบผู้มีอาการทางจิตจากยาเสพติด จำนวน 16 คน
- แนวทางการดำเนินงาน Quick win 100 วัน ของจังหวัดสุโขทัย

ก่อนการดำเนินงาน

1. ประชุมปรึกษาหารือ เพื่อเตรียมความพร้อมจัดแผนปฏิบัติงานร่วมกับภาคีเครือข่ายภายในจังหวัดสุโขทัย (27 พ.ย.2566)
2. ค้นหาเคสทบทวนรายชื่อ(อำเภอศรีนคร 16 ราย) และค้นหาเพิ่มเติม สํารวจสถานะ

ระหว่างการดำเนินงาน

1. จัดตั้งชุดปฏิบัติการอำเภอ โดยมีหน้าที่ประสานงาน รับแจ้ง ข่าวสาร ส่งต่อเข้าสู่การบำบัด
2. ผนึกกำลังทุกภาคส่วน ร่วมดำเนินการปกครอง ตำรวจ สาธารณสุข
3. ให้มีการติดตามและรายงานผลการดำเนินงานทุกสัปดาห์

หลังการดำเนินงาน

การติดตามทางสังคม ให้ครอบครัว/ชุมชน/ชุดปฏิบัติการฯ ดำเนินการติดตามดูแล/ช่วยเหลืออย่างต่อเนื่อง เดือนละ 1 ครั้ง เป็นเวลา 1 ปี และติดตามต่อผ่านกระบวนการหมู่บ้านยั่งยืน

- มีแนวทางการส่งต่อผู้ป่วยยาเสพติดที่มีความเสี่ยงต่อการก่อความรุนแรง SMI-V จังหวัดสุโขทัย

เป้าหมาย Quick win 100 วัน

- | | |
|----------------------------------|-------------------------------------|
| - การเตรียมความพร้อมระดับพื้นที่ | - ทบทวน ค้นหาผู้ป่วยยาเสพติด |
| - ปฏิบัติตามแผนปฏิบัติการ | - นำผู้ป่วยเข้าสู่ระบบการบำบัดรักษา |
| - ติดตามเฝ้าระวัง ต่อเนื่อง | - สร้างชุมชนเข้มแข็ง |

ประธาน : เป้าหมาย Quick win 100 วัน ให้กำหนดระยะเวลาการดำเนินงาน

4.5.4 กลุ่มงานประกันสุขภาพ :

4.5.4.1 การดำเนินงานงบค่าบริการทางการแพทย์ที่เบิกจ่ายในลักษณะงบลงทุน (งบค่าเสื่อม)

- งบค่าเสื่อมปี 2566 ภาพรวมจังหวัดสุโขทัย เบิกจ่ายแล้ว 93.66% ตรวจรับเรียบร้อย 2.93% ทำสัญญา 2.44 % ทำแผน/ขออนุมัติจัดซื้อ-จ้าง 0.97% ยังไม่ดำเนินการ 0%

ผลการดำเนินงาน งบค่าเสื่อม วงเงิน 70% ปีงบประมาณ 2566

เครือข่ายบริการ	จำนวนรายการ	การดำเนินการ					
		เบิกจ่ายเงินแล้ว	ยังไม่เบิกดำเนินการ	จัดทำแผนการจัดซื้อ/จ้างแล้ว	ขออนุมัติจัดซื้อ/จ้างแล้ว	ทำสัญญาเรียบร้อย	ตรวจรับเรียบร้อย
รพ.สุโขทัย	24	15 (62.50%)	-	-	-	1	8
รพ.ศรีสังวรสุโขทัย	18	13 (72.22%)	-	-	1	3	1
รพ.บ้านด่านลานหอย	17	14 (82.35%)	-	-	2	1	-
รพ.ศรีมาศ	34	33 (97.06%)	-	-	-	-	1
รพ.กงไกรลาศ	48	47 (97.92%)	-	-	1	-	-
รพ.ศรีสขนาลัย	37	37 (100%)	-	-	-	-	-
รพ.สวรรค์โลก	21	21 (100%)	-	-	-	-	-
รพ.ศรีนคร	25	23 (92.00%)	-	-	-	2	-
รพ.ทุ่งเสลี่ยม	6	6 (100%)	-	-	-	-	-
รวม	230	209 (90.87%)	-	-	4 (1.74%)	7 (3.04%)	10 (4.35%)

ที่มา : ข้อมูลจากสำเนาเอกสารหลักประกันสุขภาพแห่งชาติ (ระบบจัดการบริหารจัดการงบค่าเสื่อม) ณ วันที่ 30 พ.ย. 2566 เวลา 15.30 น.

- ผลการดำเนินงาน งบค่าเสื่อม วงเงิน 70% ปีงบประมาณ 2566 มีรายการ 230 รายการ เบิกจ่ายแล้ว 209 รายการ คิดเป็นร้อยละ 90.87 ขออนุมัติจัดซื้อ/จ้างแล้ว 4 รายการ คิดเป็นร้อยละ 1.74 ทำสัญญาเรียบร้อย 7 รายการ คิดเป็นร้อยละ 3.04 ตรวจรับเรียบร้อย 10 รายการ คิดเป็นร้อยละ 4.35

ผลการดำเนินงาน งบค่าเสื่อม วงเงิน 20% ปีงบประมาณ 2566

เครือข่ายบริการ	จำนวนรายการ	การดำเนินการ					
		เบิกจ่ายเงินแล้ว	ยังไม่เบิกดำเนินการ	จัดทำแผนการจัดซื้อ/จ้างแล้ว	ขออนุมัติจัดซื้อ/จ้างแล้ว	ทำสัญญาเรียบร้อย	ตรวจรับเรียบร้อย
อำเภอเมือง	20	20 (100%)	-	-	-	-	-
อำเภอศรีสำโรง	9	9 (100%)	-	-	-	-	-
อำเภอบ้านด่านลานหอย	11	10 (90.91%)	-	-	-	1	-
อำเภอศรีมาศ	23	23 (100%)	-	-	-	-	-
อำเภอกงไกรลาศ	16	16 (100%)	-	-	-	-	-
อำเภอศรีสขนาลัย	35	35 (100%)	-	-	-	-	-
อำเภอสวรรค์โลก	19	19 (100%)	-	-	-	-	-
อำเภอศรีนคร	9	9 (100%)	-	-	-	-	-
อำเภอทุ่งเสลี่ยม	20	20 (100%)	-	-	-	-	-
รวม	162	161 (99.38%)	-	-	-	1 (0.62%)	-

ที่มา : ข้อมูลจากสำเนาเอกสารหลักประกันสุขภาพแห่งชาติ (ระบบจัดการบริหารจัดการงบค่าเสื่อม) ณ วันที่ 30 พ.ย. 2566 เวลา 15.30 น.

- ผลการดำเนินงานงบค่าเสื่อม วงเงิน 20% ปีงบประมาณ 2566 มี 162 รายการ เบิกจ่ายแล้ว 161 รายการ คิดเป็นร้อยละ 99.38 ทำสัญญาเรียบร้อย 1 รายการ คิดเป็นร้อยละ 0.62

ผลการดำเนินงาน งบค่าเสื่อม วงเงิน 10% ปีงบประมาณ 2566

เครือข่ายบริการ	จำนวนรายการ	การดำเนินการ					
		เบิกจ่ายเงินแล้ว	ยังไม่ได้อำนาจ	จัดทำแผนการจัดซื้อ/จ้างแล้ว	ขออนุมัติจัดซื้อ/จ้างแล้ว	ทำสัญญาเรียบร้อยแล้ว	ตรวจรับเรียบร้อยแล้ว
รพ.บ้านด่านลานหอย	1	1 (100%)	-	-	-	-	-
รพ.ศรีมาศ	2	2 (100%)	-	-	-	-	-
รพ.ทงไกรลาศ	2	1 (50%)	-	-	-	-	1
รพ.ศรีสัชบาลัย	4	2 (50%)	-	-	-	2	-
รพ.สวรรค์โลก	1	1 (100%)	-	-	-	-	-
รพ.ศรีนคร	6	5 (83.33%)	-	-	-	-	1
รพ.ทุ่งเสลี่ยม	2	2 (100%)	-	-	-	-	-
รวม	18	14 (77.78%)	-	-	-	2 (11.11%)	2 (11.11%)



ที่มา : ข้อมูลจากสำนักงานหลักประกันสุขภาพแห่งชาติ (ระบบจัดการบริหารจัดการงบค่าเสื่อม) ณ วันที่ 30 พ.ย. 2566 เวลา 15.30 น.

- ผลการดำเนินงาน งบค่าเสื่อม วงเงิน 10% ปีงบประมาณ 2566 มีรายการ 18 รายการ เบิกจ่ายแล้ว 14 รายการ คิดเป็นร้อยละ 77.78 ทำสัญญาเรียบร้อยแล้ว 2 รายการ คิดเป็นร้อยละ 11.11 ตรวจรับเรียบร้อยแล้ว 2 รายการ คิดเป็น 11.11

ประธาน : ให้ปรับการนำเสนอ เป็นภาพรวม ของ 70% 20% 10%

4.5.4.2 การปิดยอดประกันรายรับ (การันตี) งบ OP PP IP (basic payment) ปี งบประมาณ 2566

ความเป็นมา

1. ประกาศฯ เรื่อง หลักเกณฑ์การดำเนินงานและการบริหารจัดการกองทุนฯ ปี 2566 ส่วนที่ 2 บริการผู้ป่วยในทั่วไป ข้อ 18 การบริหารจัดการค่าใช้จ่ายบริการผู้ป่วยในทั่วไป แบ่งเป็น 2 ระดับ คือ

18.1 กั้นไว้สำหรับบริหารจัดการระดับประเทศ จำนวนไม่เกิน 100 ล้านบาท

18.2 ส่วนที่เหลือให้บริหารจัดการเป็นระดับเขตพื้นที่ โดยจัดสรรเงินเป็นวงเงิน Global budget ระดับเขตพื้นที่

ข้อ 20.10.11 หากจ่ายที่อัตรา 8,350 บาท/AdjRW ไปจน Global budget ระดับเขตพื้นที่ มีวงเงินไม่เพียงพอที่จะจ่ายที่อัตรา 8,350 บาท/ AdjRW ให้ สปสช.จ่ายเงินที่กั้นไว้สำหรับบริหารจัดการระดับประเทศตามข้อ 18.1 เพิ่มเติมในอัตราจ่ายเป็น 8,350 บาท/AdjRW หากเงินตามข้อ 18.1 มีไม่เพียงพอ ให้จ่ายเพิ่มเติมเท่าจำนวนที่มี ทั้งนี้ ให้เป็นไปตามหลักเกณฑ์ วิธีการ และเงื่อนไขที่ สปสช. กำหนดโดยคำแนะนำหรือความเห็นของคณะกรรมการกำหนดหลักเกณฑ์การดำเนินงานและการบริหารจัดการกองทุน

2. มติการประชุมคณะกรรมการกำหนดหลักเกณฑ์ฯ วันที่ 14 กันยายน 2566

- เห็นชอบหลักเกณฑ์เงื่อนไขการจ่ายเงินค่าบริการผู้ป่วยในทั่วไปที่กั้นไว้บริหารจัดการระดับประเทศ จำนวน 100 ล้านบาท ตามที่เสนอ "ใช้หลักเกณฑ์เดิม โดยจัดสรรเพิ่มเติมให้กับเขตพื้นที่ได้อัตราจ่ายต่ำสุดตามลำดับ ให้ได้รับอัตราจ่ายเพิ่มขึ้นที่เท่ากัน จนหมดวงเงิน 100 ล้านบาท



ผลการปิด Global budget IP ปี 2566

เขต	[1] GB IP เขต (กันเงินสำหรับปี66)	[2] รวมค่าใช้จ่าย Fix	[3]=[1]-[2] GB คงเหลือหลังหัก ค่าใช้จ่าย Fix	[4] พรบ.	[5] GB คงเหลือ หลังรวม พรบ.	[6] Sumdajrw	[7]=[5]/[6] อัตราจ่ายใน เขต	[8] เติมเงินกัน ระดับประเทศ	[9] อัตราจ่ายหลัง เติมเงิน 100 ล้าน
01	7,086,080,961	364,369,787	6,721,711,174	68,504,120	6,790,215,294	836,037	8,122	-	8,122
02	3,789,924,610	425,020,340	3,364,904,270	41,975,151	3,406,879,422	403,509	8,443	-	8,443
03	3,630,476,400	576,836,980	3,053,639,420	45,776,636	3,099,416,056	363,359	8,529	-	8,529
04	5,064,538,187	933,159,496	4,131,378,691	57,112,289	4,188,490,980	533,758	7,847	-	7,847
05	5,777,260,553	976,524,435	4,800,736,118	64,996,257	4,865,732,375	607,917	8,004	-	8,004
06	5,909,715,340	1,124,349,474	4,785,365,866	64,826,076	4,850,191,941	626,589	7,741	-	7,741
07	5,519,046,825	421,861,747	5,097,185,078	56,690,693	5,153,875,772	673,046	7,658	13,664,136	7,678
08	5,783,097,054	622,561,264	5,160,535,790	82,868,201	5,243,403,992	690,003	7,599	54,330,027	7,678
09	7,626,171,928	764,960,152	6,861,211,776	54,712,976	6,915,924,752	855,705	8,082	-	8,082
10	5,428,961,790	454,339,636	4,974,622,154	51,991,058	5,026,613,212	627,368	8,012	-	8,012
11	4,654,122,556	633,959,719	4,020,162,837	86,215,441	4,106,378,278	539,004	7,618	32,005,836	7,678
12	4,959,150,193	393,863,087	4,565,287,106	78,826,145	4,644,113,250	553,998	8,382	-	8,382
13	5,119,467,225	877,719,663	4,241,747,562	26,286,721	4,268,034,283	503,546	8,475	-	8,475
รวม	70,393,256,270	8,569,864,192	61,823,392,078	783,250,026	62,606,642,104	7,817,356	8,009	100,000,000	8,021

หมายเหตุ : ค่าใช้จ่าย Fix ประกอบด้วย IP ชำมเขต, สำรองเตียง, UCEP, มาตรา 7, นิว Class-3, เด็กแรกเกิด นน. < 1,500 กรัม/มีหัตถการราคาแพง

การปิดยอดประกันขั้นต่ำ สป.สธ. ปี 2566 (จำนวน 411.85 ล้านบาท)

1. ข้อเสนอข้อมูลรายรับที่จะใช้เปรียบเทียบกับยอดประกัน ประกอบด้วย

- เงิน OP & PP ใช้ยอดเงินที่ได้รับจริงปี 2566 (โดยใช้ยอดเงินรายรับก่อนโอนเงินให้ รพ.สต.ถ่ายโอน)
- เงิน IP ใช้รายรับ IP ที่ได้รับจริง ปี 2566 (หลัง Rerun Base rate)
- เงินคงเหลือจากที่กันไว้จ่าย EPI
- ยอดเงินที่คำนวณได้ตามผลงาน PP workload non UC (โดยใช้ยอดเงินรายรับก่อนโอนเงินให้ รพ.สต.ถ่ายโอน)
- เงินเทศินจากการปิด GB IP ปี 2566

2. การเปรียบเทียบรายรับ กับ ยอดประกัน

- รายรับ มากกว่า ยอดประกัน ไม่เติมเงิน
- รายรับ น้อยกว่า ยอดประกัน เติมเงินให้ได้ตามยอดประกัน (กรณีเงินพอ) หรือเติมเงินภายใต้งบประมาณที่มี

(กรณีเงินไม่พอ)

- ถ้าหากเติมแล้วมีงบประมาณเหลือ ให้จ่ายคืนหน่วยบริการตามผลงาน

ทั้งนี้ กรณีหักเงินเดือน ปี 6 ได้ไม่ครบ จะนำมาหักจากงบประมาณคงเหลือก่อน จ่ายคืนให้หน่วยบริการตามผลงาน

มติคณะกรรมการ 7x7

จากสรุปมติ และข้อสั่งการจากการประชุมคณะกรรมการกำหนดแนวทางการใช้จ่ายเงินกองทุนหลักประกันสุขภาพแห่งชาติ ของหน่วยบริการสังกัดสำนักงานปลัดกระทรวงสาธารณสุข ระดับประเทศ ครั้งที่ 7/66 วันที่ 20 ต.ค.66 เห็นชอบ (ร่าง) ข้อเสนอแนวทางการปิดประกันรายรับ ค่าบริการผู้ป่วยนอกทั่วไป ค่าบริการสร้างเสริมสุขภาพและป้องกันโรคสำหรับบริการ พื้นฐาน และค่าบริการผู้ป่วยในทั่วไปสำหรับหน่วยบริการสังกัด สป.สธ. ปีงบประมาณ 2566 ตามที่เสนอ ดังนี้

(ร่าง) ข้อเสนอแนวทางการปิดประกันรายรับปี 2566

1. วงเงิน: ปิดประกันรายรับตามวงเงินที่มี

2. หลักเกณฑ์: พิจารณานโยบายการที่รายรับไม่ถึงยอดประกัน ดังนี้

2.1 พิจารณาสถานการณ์การเงินประกอบการจัดสรรปิดประกันรายรับ (เงินบำรุงคงเหลือ, Risk Score, NWC, รายได้จากการดำเนินงาน)

2.2 เติมเงินประกันรายรับ (จากเงินคงเหลือหลังหักค่าแรง)

- รพช. เติมให้ได้ 95-100% ของยอดประกันรายรับปี 2566

- รพท. เติมให้ได้ 90-95% ของยอดประกันรายรับปี 2566

- รพศ. จัดสรรวงเงินที่เหลือตามสัดส่วนรายรับน้อยกว่ายอดประกันปี 2566

ทั้งนี้ หากมีการสรุปผลงานจริง เงินเติมตามยอดประกันรายรับไม่เพียงพอตามแนวทางที่เสนอ

และเงินคงเหลือลดลง จะมีการปรับลดยอดเติมเงินปิดประกันรายรับให้สอดคล้องกับวงเงินที่เหลือ อีกครั้ง

การคำนวณปิดประกัน ปี 2566									
หน่วยบริการจังหวัดสุโขทัย									
หน่วยบริการ	A เงินโอน OP ก่อนหัก Virtual	B เงินโอน PP	C รายรับ IP รวมงวดฉุกเฉิน	D รายรับจาก การเกษียณ	E ยอดวง class PP workload non UC (ก่อนโอนเงิน sw. ส.ต.ย้ายโอน)	F เก็บ คงเหลือจ่าย EPI	G รวมประมาณการ รายรับก่อนหัก Virtual account	H รวมยอดประกัน OP-PP-IP (ก่อนหัก Virtual account)	I ยอดเงินเติม ตามมติ 7x7 วันที่ 20 ต.ค.66
รพ.สุโขทัย	22,689,888.35	4,462,994.05	67,888,021.07	520,642.29	1,189,755.28	110,603.86	96,861,904.90	61,580,636.99	0.00
รพ.ศรีสังวรสุโขทัย	26,708,103.65	5,298,573.67	65,557,012.55	474,082.93	1,093,725.04	162,436.22	99,293,934.06	79,068,867.88	0.00
รพ.บ้านด่านลานหอย	28,343,087.34	5,583,017.66	11,654,414.75	48,018.98	1,133,954.37	59,073.20	46,821,566.30	35,424,334.81	0.00
รพ.ศรีนคร	34,000,241.28	6,700,556.79	10,153,546.62	50,721.12	1,108,455.12	127,438.81	52,140,959.74	46,964,415.09	0.00
รพ.ทองโรบล	30,350,518.03	5,979,613.94	9,173,679.93	49,468.68	1,097,122.45	111,871.00	46,762,274.03	39,868,999.34	0.00
รพ.ศรีสขภสัย	43,652,666.85	8,600,066.83	20,108,090.78	91,640.51	1,334,973.96	171,306.25	73,958,745.18	62,781,136.67	0.00
รพ.สวรรคโลก	37,412,406.61	7,375,019.42	13,602,180.47	111,328.27	1,757,056.81	67,520.85	60,325,512.43	51,908,244.76	0.00
รพ.ศรีนคร	15,864,536.30	3,131,085.32	3,137,854.24	19,334.96	304,445.51	53,039.17	22,510,295.50	22,805,272.78	294,977.28
รพ.ทุ่งเสลี่ยม	29,919,471.50	5,894,078.09	11,511,743.18	49,324.39	576,924.28	88,036.57	48,039,578.01	40,355,586.03	0.00

A= OP หลังหักเงินเดือน ก่อนหัก VA
C= IP หลังหักเงินเดือน 12 เดือน +รวม 6609_02 ฉุกเฉิน (Rerun ตาม Base Rate 8443)
D= เงินกับ IP เมื่อก่อนหักเงิน base rate 8443 นำมาหักตาม Sum AdjRW
G= รวมประมาณการรายรับตั้งแต่ A ถึง F ปี 2566
H= ยอดประกันรายรับปี 2566
I= ยอดเงินเติมให้ได้ตามประกันรายรับปี 2566 ได้เฉพาะ รพ.ศรีนคร

สปสช. โอนเงินปิดประกันรายรับปี 66 ให้ รพ.ศรีนคร ในวันที่ 27 พ.ย. 2566

- การคำนวณปิดประกัน ปี 2566 หน่วยบริการจังหวัดสุโขทัย รพ.ศรีนคร ได้ยอดเงินเติมตามมติ 7x7 วันที่ 20 ตุลาคม 2566 จำนวน 294,977.28 บาท

ประธาน : มอบกลุ่มงานประกันสุขภาพ ติดตาม สปสช. หักเงิน จากหน่วยบริการ

4.5.5 กลุ่มงานโรคควบคุมโรคไม่ติดต่อ : การประชุมคัดกรองมะเร็งปากมดลูกด้วยตนเอง จังหวัดสุโขทัย แจ้งให้ทราบในวาระ 3.1

วาระที่ 5 เรื่องเสนอเพื่อพิจารณา

5.1 กลุ่มงานบริหารทรัพยากรบุคคล :

1. การขอรับเงินค่าตอบแทนเงินเพิ่มพิเศษสำหรับ แพทย์ ทันตแพทย์ และเภสัชกรที่ปฏิบัติงานในหน่วยบริการสังกัดกระทรวงสาธารณสุข โดยไม่ทำเวชปฏิบัติส่วนตัว และหรือปฏิบัติงานในโรงพยาบาลเอกชน ดังนี้

ที่	ชื่อ - สกุล	ตำแหน่ง	สถานที่ปฏิบัติงาน	หมายเหตุ
1	นางสาวนันทาศิริ แก้วพันธ์	เภสัชกรชำนาญการ	รพ.ศรีสังวรสุโขทัย	ธันวาคม 2566
2	นางสาวประพิมพร จิตพินิจ	นายแพทย์ชำนาญการ	รพ.ศรีสังวรสุโขทัย	ธันวาคม 2566
3	นางสาวภริชญา พรหมชาติ	นายแพทย์ปฏิบัติการ	รพ.สวรรคโลก	ธันวาคม 2566

มติที่ประชุม : อนุมัติ

2. รายชื่อ ผู้ไม่ขอรับเงินค่าตอบแทนเงินเพิ่มพิเศษสำหรับ แพทย์ ทันตแพทย์ และเภสัชกรที่ปฏิบัติงานในหน่วยบริการสังกัดกระทรวงสาธารณสุข โดยไม่ทำเวชปฏิบัติส่วนตัว และหรือปฏิบัติงานในโรงพยาบาลเอกชน ดังนี้

ที่	ชื่อ - สกุล	ตำแหน่ง	สถานที่ปฏิบัติงาน	หมายเหตุ
1	นางสาวจิรัญดา ภูโต	นายแพทย์ชำนาญการ	รพ.สวรรคโลก	ตั้งแต่เดือนพฤศจิกายน

มติที่ประชุม : อนุมัติ

วาระที่ 6 เรื่องอื่นๆ : ไม่มี

ปิดประชุม : เวลา 14.30 น.

ยศกร แยมขำ
(นายยศกร แยมขำ)
นักวิชาการสาธารณสุข
ผู้บันทึกรายงานการประชุม

ศุภพิชญ์ ญาณโสภณ
(นางสาวศุภพิชญ์ ญาณโสภณ)
นักวิเคราะห์นโยบายและแผนชำนาญการพิเศษ
ผู้ตรวจรายงานการประชุม