



บันทึกข้อความ

ส่วนราชการ สำนักงานสาธารณสุขจังหวัดสุโขทัย กลุ่มงานพัฒนายุทธศาสตร์สาธารณสุข

ที่ สท ๐๐๓๓.๐๐๒/๑๐๒๖

วันที่ ๑๗ พฤศจิกายน ๒๕๖๖

เรื่อง รายงานการประชุมคณะกรรมการวางแผนและประเมินผล ครั้งที่ ๑๐/๒๕๖๖

เรียน นายแพทย์สาธารณสุขจังหวัดสุโขทัย

ตามที่ สำนักงานสาธารณสุขจังหวัดสุโขทัย โดยกลุ่มงานพัฒนายุทธศาสตร์สาธารณสุข จัดให้มีการประชุมคณะกรรมการวางแผนและประเมินผล สำนักงานสาธารณสุขจังหวัดสุโขทัย ครั้งที่ ๑๐/๒๕๖๖ เมื่อวันที่ ๓๑ ตุลาคม ๒๕๖๖ ณ ห้องประชุมพระมงกุฎพัฒน์พิธาน สำนักงานสาธารณสุขจังหวัดสุโขทัย นั้น

ในการนี้ กลุ่มงานพัฒนายุทธศาสตร์สาธารณสุข สำนักงานสาธารณสุขจังหวัดสุโขทัย ขอส่งรายงานการประชุมคณะกรรมการวางแผนและประเมินผล ครั้งที่ ๑๐/๒๕๖๖ เพื่อใช้ประกอบการพิจารณาแก้ไข รับรองรายงานการประชุมและติดตามการประชุมครั้งต่อไป

จึงเรียนมาเพื่อโปรดทราบ

ยศกร แยมขำ

(นายยศกร แยมขำ)

นักวิชาการสาธารณสุข

(นางสาวศุภพิชญ์ ญาณโสภณ)

นักวิเคราะห์นโยบายและแผนชำนาญการพิเศษ

(นายมงคล ลือชูวงศ์)

นายแพทย์ชำนาญการพิเศษ

รักษาการในตำแหน่ง นายแพทย์เชี่ยวชาญ (ด้านเวชกรรมป้องกัน)

(นางสาวธัญญารัตน์ สิทธิวงศ์)

ผู้อำนวยการโรงพยาบาลบ้านตาก รักษาการแทน

นายแพทย์สาธารณสุขจังหวัดสุโขทัย

รายงานการประชุมคณะกรรมการวางแผนและประเมินผล สำนักงานสาธารณสุขจังหวัดสุโขทัย

ครั้งที่ 10/2566 วันที่ 31 ตุลาคม 2566 เวลา 09.00 น. - 14.30 น.

ณ ห้องประชุมพระมงคลพัฒน์พิธาน สำนักงานสาธารณสุขจังหวัดสุโขทัย

ผู้มาประชุม

1. นายปองพล วรปาณี	นายแพทย์สาธารณสุขจังหวัดสุโขทัย	ประธาน
2. นายมงคล ลือชูวงศ์	รองนายแพทย์สาธารณสุขจังหวัด (ด้านเวชกรรมป้องกัน)	
3. นางเมตตา ลิ้มปวราลัย	รองนายแพทย์สาธารณสุขจังหวัด (ด้านส่งเสริมพัฒนา)	
4. นายวิชาญ มีเครือรอด	รองนายแพทย์สาธารณสุขจังหวัด (ด้านบริหาร)	
5. นายมาโนช อุ้วฒิพงษ์	ผู้อำนวยการโรงพยาบาลสุโขทัย	
6. นายเจียรชัย กิจสนาโยธิน	ผู้อำนวยการโรงพยาบาลศรีสังวรสุโขทัย	
7. นายสุหนต์ ทั้งศิริ	ผู้อำนวยการโรงพยาบาลสวรรคโลก	
8. นายบริรักษ์ ลักณะกุล	ผู้อำนวยการโรงพยาบาลทุ่งเสลี่ยม	
9. นายศักดิ์สิทธิ์ บ่อแก้ว	ผู้อำนวยการโรงพยาบาลศรีษณาลัย	
10. นายพงศธร เหลือหลาย	ผู้อำนวยการโรงพยาบาลศรีนคร	
11. นายชุมพล นุชผ่อง	ผู้อำนวยการโรงพยาบาลคีรีมาศ	
12. นายพงษ์ศักดิ์ ราชสมณะ	ผู้อำนวยการโรงพยาบาลบ้านด่านลานหอย	
13. นายสุพร กุละพัฒน์	รองผู้อำนวยการฝ่ายการแพทย์ โรงพยาบาลสุโขทัย	
14. นายสุนทร อินทพิบูลย์	รองผู้อำนวยการฝ่ายการแพทย์ โรงพยาบาลศรีสังวรสุโขทัย	
15. นายสรวิทย์ เอี่ยมนุ้ย	สาธารณสุขอำเภอเมืองสุโขทัย	
16. นางศศิพร บัวหงษ์	สาธารณสุขอำเภอศรีสำโรง	
17. นายรัชกร คำถาเครือ	สาธารณสุขอำเภอสวรรคโลก	
18. นายบุญสืบ เปรมศรี	สาธารณสุขอำเภอกงไกรลาศ	
19. นายเขาวลิต เลื่อนลอย	สาธารณสุขอำเภอศรีนคร	
20. นายเดชทัต หอมบุปผา	สาธารณสุขอำเภอศรีษณาลัย	
21. นายนิสิต ยิ้มนรินทร์	สาธารณสุขอำเภอทุ่งเสลี่ยม	
22. นางสาวพิน ศิรินวล	สาธารณสุขอำเภอคีรีมาศ	
23. นายมหาชาติ โสภณนิธินาท	สาธารณสุขอำเภอบ้านด่านลานหอย	
24. นางนิตยา ขำเขียว	ผู้แทนนายกองค์การบริหารส่วนจังหวัดสุโขทัย	
25. นางอำพร ทองงาม	ผู้อำนวยการกองสาธารณสุขและสิ่งแวดล้อม เทศบาลเมืองสุโขทัยธานี	
26. นายสมโภชน์ รื่นรส	นักวิชาการสาธารณสุขชำนาญการ	
27. นายจ่านง นันทะกมล	ผู้อำนวยการโรงพยาบาลส่งเสริมสุขภาพตำบลบ้านกล้วย	
	นักวิชาการสาธารณสุขชำนาญการพิเศษ	
	ผู้อำนวยการโรงพยาบาลส่งเสริมสุขภาพตำบลท่าชัย	
28. นายปัญญา ขวัญวงศ์	หัวหน้ากลุ่มงานทันตสาธารณสุข	
29. นางพัชรินทร์ ศิริมาศทอง	หัวหน้ากลุ่มงานประกันสุขภาพ	
30. นางพิมพ์รัตน์ ชื่นบาน	หัวหน้ากลุ่มงานส่งเสริมสุขภาพ สุขภาพจิต และยาเสพติด	
31. นายณัฐพงษ์ เฮียงกุล	หัวหน้ากลุ่มงานควบคุมโรคติดต่อ	

32. นายอนุ เอี่ยมทอง	หัวหน้ากลุ่มงานอนามัยสิ่งแวดล้อมและอาชีวอนามัย	
33. นายมนู เกตุเอี่ยม	หัวหน้ากลุ่มงานคุ้มครองผู้บริโภคและเภสัชสาธารณสุข	
34. นางอภิญญา จุติตระกูลชัย	หัวหน้ากลุ่มงานควบคุมโรคไม่ติดต่อ	
35. นายวิภูฏธรรม นนทธี	หัวหน้ากลุ่มกฎหมาย	
36. นางกนกวรรณ กลับสุข	หัวหน้ากลุ่มงานบริหารทรัพยากรบุคคล	
37. นางวราภรณ์ จิโน	หัวหน้ากลุ่มงานพัฒนาคุณภาพและรูปแบบบริการ	
38. นางสาววรรณมา ซีนอินทร์	หัวหน้ากลุ่มงานการแพทย์แผนไทยและการแพทย์ทางเลือก	
39. นางภัทราวดี โตอุ่นเพชร	แทนหัวหน้ากลุ่มงานบริหารทั่วไป	
40. นางสาวศุภพิชญ์ ญาณโสภณ	หัวหน้ากลุ่มงานพัฒนาศาสตร์สาธารณสุข	เลขานุการ
41. นายยศกร แยมขำ	นักวิชาการสาธารณสุข กลุ่มงานพัฒนาศาสตร์สาธารณสุข	ผู้ช่วยเลขานุการ

ผู้เข้าร่วมประชุม

1. นางสาวปภัสนรรณ์ เพ็ชรดี	นักวิชาการสาธารณสุข
2. นางสาวจิราพร ดั่งหอม	นักวิชาการสาธารณสุขปฏิบัติการ
3. นางสาวจิตรา มูลทิ	นักวิชาการสาธารณสุขชำนาญการ
4. นายกมลชัย ซีเปรม	นักวิชาการสาธารณสุขชำนาญการ
5. นางเอกมล วิฑูรอนันต์	นักวิชาการสาธารณสุขชำนาญการ
6. นางสาวพรรณิณี บุญมั่น	นักวิชาการสาธารณสุขชำนาญการ
7. นางสุชีรา อรัญทิมา	พยาบาลวิชาชีพชำนาญการพิเศษ
8. นางสาวเบญจมาศ พุ่มสุขวิเศษ	นักวิชาการสาธารณสุขชำนาญการ
9. นางสาวศุภรดา กายุจนโสภณ	นักวิเคราะห์นโยบายและแผน
10. นายอัศวิน ลิ้มฤกษ์รำลึก	นักวิชาการสาธารณสุขชำนาญการ
11. นายจารึก นวลคำ	นักวิชาการคอมพิวเตอร์
12. นางจตุติมา อินพล	พยาบาลวิชาชีพชำนาญการพิเศษ
13. นายมานน โพธิ์เปี่ยม	นักวิชาการสาธารณสุขชำนาญการ
14. นายกชบดินฐ พลชนะ	นักวิชาการสาธารณสุขชำนาญการ
15. นางสาววัลลิกา ชัยจันทร์	นักจัดการงานทั่วไปปฏิบัติการ
16. นายธนู เป็งน้อย	นักวิชาการสาธารณสุขปฏิบัติการ
17. นายวรุฒม์ อาณัติ	นักวิชาการสาธารณสุข
18. นางธารินี สุธะชาวัตรตระกูล	นักวิชาการสาธารณสุขชำนาญการ
19. นายจำลอง ทองทุ่ง	นักวิชาการสาธารณสุขชำนาญการ
20. นางสาวนุลดดา หาญกล้า	นักวิชาการสาธารณสุขปฏิบัติการ
21. นายวิชิต จรียา	เจ้าพนักงานธุรการปฏิบัติการ
22. นายวิจิตร โภคการ	นักวิชาการคอมพิวเตอร์
23. นางสาววัชณี ลำทรง	นักวิชาการสาธารณสุขชำนาญการ
24. นางอรุชา โชติวานนร	นักวิชาการสาธารณสุขชำนาญการ
25. นางศิริพิมล สิริภัก	พยาบาลวิชาชีพชำนาญการ
26. นางวิภาพร เพชรประดับ	เจ้าพนักงานพัสดุชำนาญงาน

- | | |
|------------------------------|-------------------------------|
| 27. นางพรรณรัตน์ นนathi สละ | นักวิชาการสาธารณสุขชำนาญการ |
| 28. นางสาวสุรีย์ บัวซ้อน | นักวิชาการสาธารณสุขปฏิบัติการ |
| 29. นางสาวภรภัทร ดอกไม้ | นักวิชาการสาธารณสุขชำนาญการ |
| 30. นางสาวปรายดาว เทพล้าล็ก | นักวิชาการสาธารณสุขชำนาญการ |
| 31. นางสาวพัชรินทร์ กลัดแป้น | นักวิชาการสาธารณสุขปฏิบัติการ |
| 32. นางสุดใจ สีนวล | นักวิชาการสาธารณสุขชำนาญการ |
| 33. นางสาวสุพัชร์ อินสอน | นักวิชาการสาธารณสุขปฏิบัติการ |
| 34. นายพิศิษฐ์ ชื่นแจ้ง | นักวิชาการสาธารณสุขชำนาญการ |

ผู้ไม่มาประชุม : ไม่มี

เริ่มประชุม เวลา 09.00 น.

วาระก่อนการประชุม

1. กลุ่มงานส่งเสริมสุขภาพ สุขภาพจิต และยาเสพติด :

- 1.1 มอบโล่รางวัลวัดส่งเสริมสุขภาพ ดีเด่น ระดับเขตสุขภาพ ปี 2566 ได้แก่ วัดราษฎร์ศรัทธาธรรม อำเภอศรีสำโรง
- 1.2 มอบใบประกาศเกียรติคุณชมรมผู้สูงอายุด้านสุขภาพ ดีเด่น ระดับเขตสุขภาพ ปี 2566 ได้แก่
 - 1.ชมรมผู้สูงอายุตำบลบ้านกล้วย อ.เมือง
 - 2.ชมรมผู้สูงอายุตำบลไกรนอก อ.กงไกรลาศ
 - 3.ชมรมผู้สูงอายุตำบลในเมือง อ.สวรรคโลก
 - 4.ชมรมผู้สูงอายุตำบลหาดเสี้ยว อ.ศรีสัชนาลัย
 - 5.ชมรมผู้สูงอายุตำบลทุ่งหลวง อ.คีรีมาศ
- 1.3 มอบใบประกาศเกียรติคุณหน่วยงานที่ผ่านการประเมินรับรองมาตรฐานการส่งเสริมสุขภาพจิตและป้องกันปัญหาสุขภาพจิตในโรงพยาบาลส่งเสริมสุขภาพตำบล ได้แก่ โรงพยาบาลส่งเสริมสุขภาพตำบลเมืองขลุง อำเภอสวรรคโลก

2. กลุ่มงานควบคุมโรคติดต่อ : มอบเกียรติบัตรการดำเนินงานวัณโรค ที่ผ่านเกณฑ์ตัวชี้วัด

- 1.1 อัตราความสำเร็จของการรักษาวัณโรคปอด (Success Rate) ปี 2565 (ผ่านเกณฑ์ ร้อยละ 88) ได้แก่
 - 1.อำเภอศรีสำโรง ผลงาน ร้อยละ 100
 - 2.อำเภอกงไกรลาศ ผลงาน ร้อยละ 100
 - 3.อำเภอทุ่งเสลี่ยม ผลงาน ร้อยละ 88.2
- 1.2 ด้านความครอบคลุมการคัดกรองกลุ่มเสี่ยงวัณโรค 9 กลุ่มเสี่ยง
 - ลำดับที่ 1 อำเภอศรีสัชนาลัย
 - ลำดับที่ 2 อำเภอเมืองสุโขทัย
 - ลำดับที่ 3 อำเภอคีรีมาศ
- 1.3 ด้านความครอบคลุมการขึ้นทะเบียนของผู้ป่วยวัณโรครายใหม่และกลับเป็นซ้ำ
 - ลำดับที่ 1 อำเภอทุ่งเสลี่ยม
 - ลำดับที่ 2 อำเภอศรีนคร
 - ลำดับที่ 3 อำเภอสวรรคโลก

3. กลุ่มงานบริหารทรัพยากรบุคคล : มอบช่อดอกไม้แสดงความยินดีในการเลื่อนตำแหน่งระดับชำนาญการพิเศษ ได้แก่

1. นางสายพิน ศิรินวล นักวิชาการสาธารณสุขชำนาญการพิเศษ
2. นางกนกวรรณ กลับสุข นักทรัพยากรบุคคลชำนาญการพิเศษ

4. กลุ่มงานพัฒนายุทธศาสตร์สาธารณสุข : วัตถุประสงค์แนะนำสำนักงานสาธารณสุขจังหวัดสุโขทัย

5. กลุ่มงานพัฒนาคุณภาพและรูปแบบบริการ : วัตถุประสงค์นำเสนอผลงานด้านสาธารณสุข ประจำเดือนตุลาคม 2566

วาระที่ 1 เรื่องที่ประธานแจ้งให้ที่ประชุมทราบ

1. ขอแสดงความยินดี คณะกรรมการวางแผนและประเมินผล ที่ได้รับการแต่งตั้งใหม่ ได้แก่

1. นายมหาชาติ โสภณนิธินาท สาธารณสุขอำเภอบ้านด่านลานหอย

2. นายประสิทธิ์ เนียมกำเนิด หัวหน้ากลุ่มงานบริหารทั่วไป สำนักงานสาธารณสุขจังหวัดสุโขทัย

2. กระทรวงสาธารณสุข ได้มีคำสั่งให้ นายแพทย์สาธารณสุขจังหวัดสุโขทัย ไปรักษาราชการแทนนายแพทย์สาธารณสุขจังหวัดตาก โดยกำหนดเดินทางในวันที่ 6 พฤศจิกายน 2566

3. การประกวดผลงานจังหวัด อำเภอ และชมรม TO BE NUMBER ONE ระดับประเทศ ประจำปี 2566 จังหวัดสุโขทัย ได้ส่งประกวด จำนวน 10 แห่ง โดยมีผลการประกวดดังนี้

3.1 ผลการประกวดผ่านระดับต้นแบบ (1 จังหวัด 1 อำเภอและ 6 ชมรม)

3.1.1 ประเภทจังหวัด TO BE NUMBER ONE จังหวัดสุโขทัย เป็นต้นแบบระดับเพชร ปีที่ 1

3.1.2 ประเภทอำเภอ TO BE NUMBER ONE อำเภอศรีสัชนาลัย เป็นต้นแบบระดับเงินปีที่ 1

3.1.3 ประเภทชุมชน TO BE NUMBER ONE ชุมชนบ้านดอยไก่อ๊ะเซีย เป็นต้นแบบระดับทอง ปีที่ 2 และชุมชนตำบลวังตะคร้อ เป็นต้นแบบระดับเงินปีที่ 1

3.1.4 ประเภทสถานศึกษา (อาชีวศึกษา/อุดมศึกษา) TO BE NUMBER ONE วิทยาลัยอาชีวศึกษาสุโขทัย เป็นต้นแบบระดับทองปีที่ 1 และวิทยาลัยการอาชีพศรีสัชนาลัย เป็นต้นแบบระดับเงินปีที่ 2

3.1.5 ประเภทสถานศึกษา (สพฐ) TO BE NUMBER ONE โรงเรียนเมืองเสลียง เป็นต้นแบบระดับเงิน ปีที่ 2

3.1.6 ประเภทสถานประกอบการ TO BE NUMBER ONE ชมรม TO BE NUMBER ONE อ.ส.ค. ภาคเหนือตอนล่าง จังหวัดสุโขทัย เป็นต้นแบบระดับเงินปีที่ 1

3.2 ผลการประกวดผ่านระดับดีเด่น (2 ชมรม)

3.2.1 ประเภทสถานศึกษา (สพฐ) TO BE NUMBER ONE โรงเรียนทุ่งเสลี่ยมชนูปถัมภ์ เป็นกลุ่มดีเด่น

3.2.2 ประเภทสำนักงานคุมประพฤติ TO BE NUMBER ONE คุมประพฤติจังหวัดสุโขทัย เป็นกลุ่มดีเด่น

4. 3. การดำเนินงานปฐมภูมิ เขตสุขภาพที่ 2 โดย เขตสุขภาพที่ 2 มอบหมายให้ นายแพทย์สาธารณสุขจังหวัดสุโขทัย เป็นประธานคณะกรรมการพัฒนาระบบบริการปฐมภูมิ ระดับเขตสุขภาพ จึงขอให้ โรงพยาบาล สาธารณสุขอำเภอขับเคลื่อนการดำเนินงานอย่างต่อเนื่อง

5. การขับเคลื่อนนโยบาย EMS (Environment, Modernization and Smart Service) และการดำเนินงานติดตั้งระบบผลิตไฟฟ้าจากพลังงานแสงอาทิตย์ (Solar Cell) เป็นนโยบาย ปลัดกระทรวงสาธารณสุข จึงขอให้ โรงพยาบาลทุกแห่งดำเนินงานอย่างต่อเนื่อง

6. การขับเคลื่อนนโยบายกระทรวงสาธารณสุข พ.ศ. 2567 : Quick Win 10 ประเด็น โดยสำนักงานสาธารณสุขจังหวัดสุโขทัย ได้มอบหมายให้กลุ่มงานที่เกี่ยวข้อง ดำเนินการแต่งตั้งคณะทำงานเพื่อขับเคลื่อนงานให้บรรลุตามเป้าหมาย

7. การประชุมคณะกรรมการจังหวัดสุโขทัย ครั้งที่ 10/2566 วันที่ 30 ตุลาคม 2566 ณ ห้องประชุมศรีนคร ชั้น 3 ศาลากลางจังหวัดสุโขทัย แจ้งกำหนดการงานประเพณีลอยกระทงเผาเทียนเล่นไฟ จังหวัดสุโขทัย ประจำปี 2566 ตั้งแต่วันที่ 18 - 27 พฤศจิกายน 2566 โดยพิธีเปิดวันที่ 18 พฤศจิกายน 2566 นายสมศักดิ์ เทพสุทิน รองนายกรัฐมนตรี เป็นประธาน และในวันที่ 27 พฤศจิกายน 2566 นายเศรษฐา ทวีสิน นายกรัฐมนตรี เป็นประธาน มอบ รองนายแพทย์สาธารณสุขจังหวัด (ด้านส่งเสริมพัฒนา) กลุ่มงานส่งเสริมสุขภาพ สุขภาพจิต และยาเสพติด กลุ่มงานควบคุมโรคไม่ติดต่อ จัดหน่วยปฐมพยาบาล และ Mobile First Aid บูรณาการการดำเนินงานนักท่องเที่ยวปลอดภัย (Safety Tourist)

วาระที่ 2 เรื่องรับรองรายงานการประชุม ครั้งที่ 9/2566 เมื่อวันที่ 29 กันยายน 2566

กลุ่มงานพัฒนายุทธศาสตร์สาธารณสุข ในฐานะเลขานุการ ได้จัดส่งรายงานการประชุมให้คณะกรรมการวางแผนและประเมินผล ทางอีเมล เมื่อวันที่ 30 ตุลาคม 2566 โดยไม่มีคณะกรรมการฯ ขอแก้ไข เพิ่มเติมรายงาน การประชุมวันนี้ จึงขอมติคณะกรรมการฯ รับรองรายงานการประชุมฯ ครั้งที่ 9/2566 เมื่อวันที่ 29 กันยายน 2566

มติที่ประชุม : รับรองรายงานการประชุมคณะกรรมการวางแผนและประเมินผล ครั้งที่ 9/2566 เมื่อวันที่ 29 กันยายน 2566

วาระที่ 3 เรื่องสืบเนื่อง/ติดตามจากการประชุมครั้งที่แล้ว

3.1 **กลุ่มงานบริหารทั่วไป :** ความก้าวหน้าการดำเนินงานงบลงทุน ประจำปีงบประมาณ พ.ศ.2565-2566

1. งบผูกพันข้ามปี 3 ปี (2565-2567) อาคารผู้ป่วยนอก-อุบัติเหตุ โรงพยาบาลศรีสะเกษ งบที่ 5 อยู่ระหว่างบริหารสัญญา (ความคืบหน้า 58.10%) คาดว่าจะส่งมอบตรวจรับภายใน 15 พฤศจิกายน 2566 อยู่ระหว่างเทโครงสร้าง และเทพื้นลิฟท์ งานส่วนอื่นเริ่มก่อนผนังชั้นที่ 2 และเริ่มฉาบผนังชั้นที่ 1

2. งบผูกพัน 2 ปี (2566-2567) ระบบบำบัดน้ำเสีย โรงพยาบาลศรีสะเกษ อยู่ระหว่างบริหารสัญญางวดที่ 1 (ความคืบหน้า 40%) อยู่ระหว่างทำแนบท้ายสัญญา และรอหนังสือคำสั่งเปลี่ยนผู้ควบคุมงาน คาดว่าจะส่งงานงวดที่ 1 ภายใน 15 พฤศจิกายน 2566

3. งบผูกพันข้ามปี (2566-2568) อาคารผู้ป่วยนอก 6 ชั้น โรงพยาบาลสวรรค์โลก งานงวดที่ 1 เสร็จแล้ว 100% แต่ไม่สามารถส่งมอบงานได้ เนื่องจากอยู่ระหว่างทำแนบท้ายสัญญา ต้องมีการแก้ไขแบบรูปรายการ ช่างผู้ควบคุมแจ้งว่า รอแก้แบบ ยังไม่สามารถระบุระยะเวลาได้

4. งบลงทุนปีเดียว (2566) 3 รายการ

4.1. บ้านพักข้าราชการอำนวยการระดับต้น /ชำนาญการพิเศษ เป็นอาคาร คสล. 2 ชั้น สำนักงานสาธารณสุขอำเภอสวรรค์โลก งบที่ 3-4 คาดว่าจะเบิกจ่าย ภายในต้นเดือน พฤศจิกายน 2566

4.2. บ้านพักข้าราชการชำนาญงาน/ปฏิบัติการ/อาวุโส/ชำนาญการ เป็นอาคาร คสล. 2 ชั้น โรงพยาบาลส่งเสริมสุขภาพตำบลวังหินพาศย์ อยู่ระหว่างขออนุมัติ ใช้เงินนอกงบประมาณสมทบค่าก่อสร้างกับกระทรวงการคลัง (หนังสืออยู่กองกฎหมายรอผู้บริหารลงนาม) กบรส. ได้จัดทำหนังสือติดตาม ไปยัง กรมบัญชีกลาง เมื่อวันที่ 5 ตุลาคม 2566 ยังไม่มีการตอบกลับจากกรมบัญชีกลาง

4.3. บ้านพักข้าราชการชำนาญงาน/ปฏิบัติการ/อาวุโส/ชำนาญการ เป็นอาคาร คสล. 2 ชั้น โรงพยาบาลศิริมาศ อยู่ระหว่างบริหารสัญญางวดที่ 1 (ความคืบหน้า 6.48 %) โดยจะครบกำหนดตามสัญญา วันที่ 5 พฤศจิกายน 2566

ปัญหาและอุปสรรค : โรงพยาบาลศิริมาศ (บ้านพักข้าราชการ 2 หลัง) จะสิ้นสุดสัญญา วันที่ 5 พฤศจิกายน 2566 /ผู้รับจ้างไม่สามารถถอดแบบได้ ต้องคอยประสานกับผู้ควบคุมงาน

แนวทางแก้ไขปัญหาความล่าช้าของงบลงทุน

1. ทำหนังสือเร่งรัดการก่อสร้าง
2. สร้างกลุ่มไลน์เพื่อติดตามงาน มีผู้รับจ้าง/ผู้จ้าง/ผู้ควบคุมงาน/ทีมติดตาม
3. มีการลงพื้นที่เพื่อติดตามการทำงานของผู้รับจ้าง และพูดคุยถึงปัญหาและแนวทางการแก้ไข

ประธาน : มอบ รอนายแพทย์สาธารณสุขจังหวัด (ด้านบริหาร) และกลุ่มงานบริหารทั่วไป เร่งติดตาม การดำเนินงาน

วาระที่ 4 เรื่องเพื่อทราบ

4.1 **ผู้บริหารงานของสำนักงานสาธารณสุขจังหวัด**

4.1.1 **รองนายแพทย์สาธารณสุขจังหวัด (ด้านส่งเสริมพัฒนา) :** สำนักงานจังหวัดสุโขทัย ขอความมีหน่วยงานในสังกัดสำนักงานสาธารณสุขจังหวัดสุโขทัย ส่งสาวงามเข้าประกวดนางนพมาศ ในงานประเพณีลอยกระทงเผาเทียนเล่นไฟ จังหวัดสุโขทัย ประจำปี 2566 เปิดรับสมัครตั้งแต่ 24 ตุลาคม - 12 พฤศจิกายน 2566

ประธาน : ขอความร่วมมือจาก โรงพยาบาลทุกแห่งพิจารณาส่งสาวงามเข้าประกวดนางนพมาศ

4.2 โรงพยาบาลทั่วไป :

4.2.1 โรงพยาบาลศรีสังวรสุโขทัย : รายการยาที่โรงพยาบาลชุมชนสามารถจัดซื้อ เพื่อลดภาระให้กับผู้รับบริการ จำนวน 6 รายการ ได้แก่ Enoxaparin, Finasteride 5 mg, Alfacalcidol 0.25 mcg, Budesonide nasal spray, Transamine 250 mg, Acetazolamide 250 mg โดยปัจจุบัน ได้มีการเพิ่มบัญชียา ในโรงพยาบาล ผ่านการรับรองจากผู้ตรวจราชการเขตสุขภาพที่ 2

ประธาน : โรงพยาบาลสวรรค์โลก/ศรีสะเกษ มีแพทย์อายุรกรรม จึงขอให้พิจารณารายการยา และเพิ่มรายการในบัญชียา

4.3 โรงพยาบาลชุมชน : ไม่มี

4.4 สำนักงานสาธารณสุขอำเภอ : ไม่มี

4.5 กลุ่มงานต่าง ๆ ของสำนักงานสาธารณสุขจังหวัดสุโขทัย :

4.5.1 กลุ่มงานประกันสุขภาพ :

4.5.1.1 การดำเนินงานงบค่าบริการทางการแพทย์ที่เบิกจ่ายในลักษณะงบลงทุน (งบค่าเสื่อม)

- งบค่าเสื่อมปี 2566 ภาพรวมจังหวัดสุโขทัย เบิกจ่ายแล้ว 87.07% ตรวจรับเรียบร้อย 3.90% ทำสัญญา 5.12 % ทำแผน/ขออนุมัติจัดซื้อ-จ้าง 1.71 % ยังไม่ดำเนินการ 2.20%

ผลการดำเนินงาน งบค่าเสื่อม วงเงิน 70% ปีงบประมาณ 2566

เครือข่ายบริการ	จำนวนรายการ	การดำเนินการ					
		เบิกจ่ายเงินแล้ว	ยังไม่ได้ดำเนินการ	จัดทำแผนการจัดซื้อ/จ้างแล้ว	ขออนุมัติจัดซื้อ/จ้างแล้ว	ทำสัญญาเรียบร้อยแล้ว	ตรวจรับเรียบร้อยแล้ว
สว.สุโขทัย	24	15 (62.50%)	1	-	-	8	-
สว.ศรีสังวรสุโขทัย	18	13 (72.22%)	-	-	1	3	1
สว.บ้านด่านลานหอย	17	14 (82.35%)	-	-	2	1	-
สว.ศรีมหา	34	33 (97.06%)	-	-	1	-	-
สว.กงไกรลาศ	48	38 (79.17%)	-	-	1	1	8
สว.ศรีสะเกษ	37	37 (100%)	-	-	-	-	-
สว.สวรรค์โลก	21	21 (100%)	-	-	-	-	-
สว.ศรีนคร	25	17 (68.00%)	-	-	-	3	5
สว.ทุ่งเสลี่ยม	6	6 (100%)	-	-	-	-	-
รวม	230	194 (84.35%)	1 (0.43%)	-	5 (2.17%)	16 (6.96%)	14 (6.09%)

ที่มา : ข้อมูลจากสำนักงานหลักประกันสุขภาพแห่งชาติ (ระบบจัดการบริหารจัดการงบค่าเสื่อม) ณ วันที่ 30 ธ.ค. 2566 เวลา 10.00 น.


- ผลการดำเนินงาน งบค่าเสื่อม วงเงิน 70% ปีงบประมาณ 2566 มีรายการ 230 รายการ เบิกจ่ายแล้ว 194 รายการ คิดเป็นร้อยละ 84.35 ยังไม่ได้ดำเนินการ 1 รายการ คิดเป็น ร้อยละ 0.43 ขออนุมัติจัดซื้อ/จ้างแล้ว 5 รายการ คิดเป็นร้อยละ 2.17 ทำสัญญาเรียบร้อยแล้ว 16 รายการ คิดเป็นร้อยละ 6.96 ตรวจรับเรียบร้อยแล้ว 14 รายการ คิดเป็นร้อยละ 6.09

ผลการดำเนินงาน งบค่าเสื่อม วงเงิน 20% ปีงบประมาณ 2566

เครือข่ายบริการ	จำนวนรายการ	การดำเนินการ					
		เบิกจ่ายเงินแล้ว	ยังไม่ได้ดำเนินการ	จัดทำแผนการจัดซื้อ/จ้างแล้ว	ขออนุมัติจัดซื้อ/จ้างแล้ว	ทำสัญญาเรียบร้อยแล้ว	ตรวจรับเรียบร้อยแล้ว
อำเภอเมือง	20	12 (60.00%)	8	-	-	-	-
อำเภอศรีสำโรง	9	9 (100%)	-	-	-	-	-
อำเภอบ้านด่านลานหอย	11	10 (90.91%)	-	-	-	1	-
อำเภอศรีมหา	23	22 (95.65%)	-	-	-	-	1
อำเภอกงไกรลาศ	16	16 (100%)	-	-	-	-	-
อำเภอศรีสะเกษ	35	35 (100%)	-	-	-	-	-
อำเภอสวรรค์โลก	19	19 (100%)	-	-	-	-	-
อำเภอศรีนคร	9	9 (100%)	-	-	-	-	-
อำเภอทุ่งเสลี่ยม	20	20 (100%)	-	-	-	-	-
รวม	162	152 (93.82%)	8 (4.94%)	-	-	1 (0.62%)	1 (0.62%)

ที่มา : ข้อมูลจากสำนักงานหลักประกันสุขภาพแห่งชาติ (ระบบจัดการบริหารจัดการงบค่าเสื่อม) ณ วันที่ 30 ธ.ค. 2566 เวลา 10.00 น.

- โรงพยาบาลศิริราช,โรงพยาบาลสวรรคโลก มีระดับวิกฤตทางการเงิน ระดับ 2 ในไตรมาส 4 ปีงบประมาณ 2566

 สถานการณ์การเงินการคลัง เดือนกันยายน พ.ศ. 2566													
หน่วยบริการ	CR (>1.5)	QR (>1)	Cash R (>0.8)	ทุนสำรองสุทธิ (NWC)	กำไร/ขาดทุน สุทธิ รวมค่าเสื่อม (Net Income)	Liquid Index	Status Index	Survive Index	Risk Scoring	EBITDA	เงินบำรุงคงเหลือ	หนี้สินและภาระผูกพัน	เงินบำรุงคงเหลือ (หักหนี้แล้ว)
sw.สุโขทัย	8.38	8.05	6.40	423,208,893.46	-9,906,971.58	0	1	0	1	25,986,109.46	366,859,884.71	63,525,634.56	303,334,250.15
sw.ศรีสวรินทิพย์	7.75	7.28	5.89	332,969,471.54	-9,330,736.37	0	1	0	1	10,831,274.34	290,497,889.18	49,358,229.95	241,139,659.23
sw.บ้านด่านลานหอย	3.64	3.52	2.83	41,340,449.46	-4,634,648.69	0	1	0	1	-4,281,026.29	44,301,063.21	15,663,744.29	28,637,318.92
sw.ศรีมหา	1.57	1.43	0.63	11,985,510.88	-15,715,998.90	1	1	0	2	-12,944,857.68	13,296,159.46	21,173,268.44	-7,877,108.98
sw.ภทสรลาศ	3.62	3.47	2.44	44,202,674.21	-3,644,785.55	0	1	0	1	-1,281,523.96	41,129,636.47	16,869,519.55	24,260,116.92
sw.ศรีสะเกษ	2.72	2.51	2.00	44,659,984.39	-17,120,617.66	0	1	0	1	-12,320,359.52	51,987,745.50	26,014,629.21	25,973,116.29
sw.สวรรคโลก	2.01	1.77	0.77	31,055,671.02	-32,848,981.59	1	1	0	2	-23,727,713.86	23,614,610.96	31,352,517.04	-7,737,906.08
sw.ศรีนคร	1.70	1.57	1.23	9,657,746.15	-7,285,682.86	0	1	0	1	-4,339,996.05	16,792,317.49	13,719,506.09	3,072,811.40
sw.ทุ่งเสลี่ยม	3.39	3.16	2.54	33,107,266.17	-7,555,720.61	0	1	0	1	-2,904,233.52	35,166,384.70	13,833,084.75	21,333,299.95

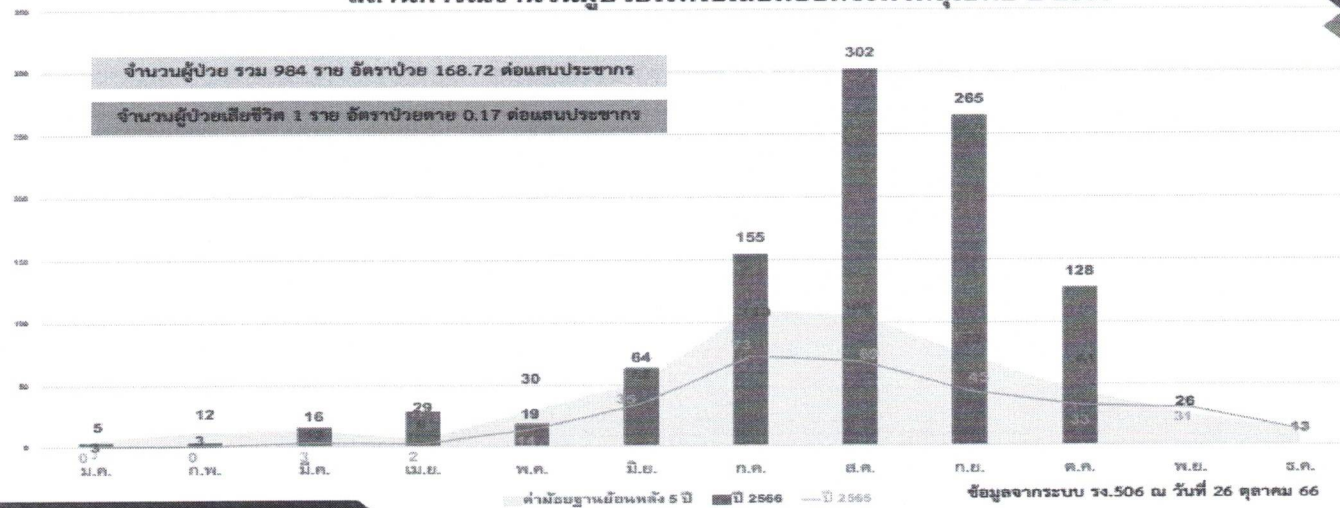
- สถานการณ์การเงินการคลัง เดือนกันยายน 2566 พบว่า โรงพยาบาลศิริราช, โรงพยาบาลสวรรคโลก มีค่า Cash R น้อยกว่า 0.8 และเงินบำรุงคงเหลือ (หักหนี้แล้ว) มีค่าติดลบ

ประธาน : ในปีงบประมาณปี 2567 สปสช. ได้โอนเงิน OP ให้กับหน่วยบริการ 25% จึงขอให้หน่วยบริการวางแผนการใช้จ่ายอย่างรอบคอบ

4.5.2 กลุ่มงานควบคุมโรคติดต่อ :

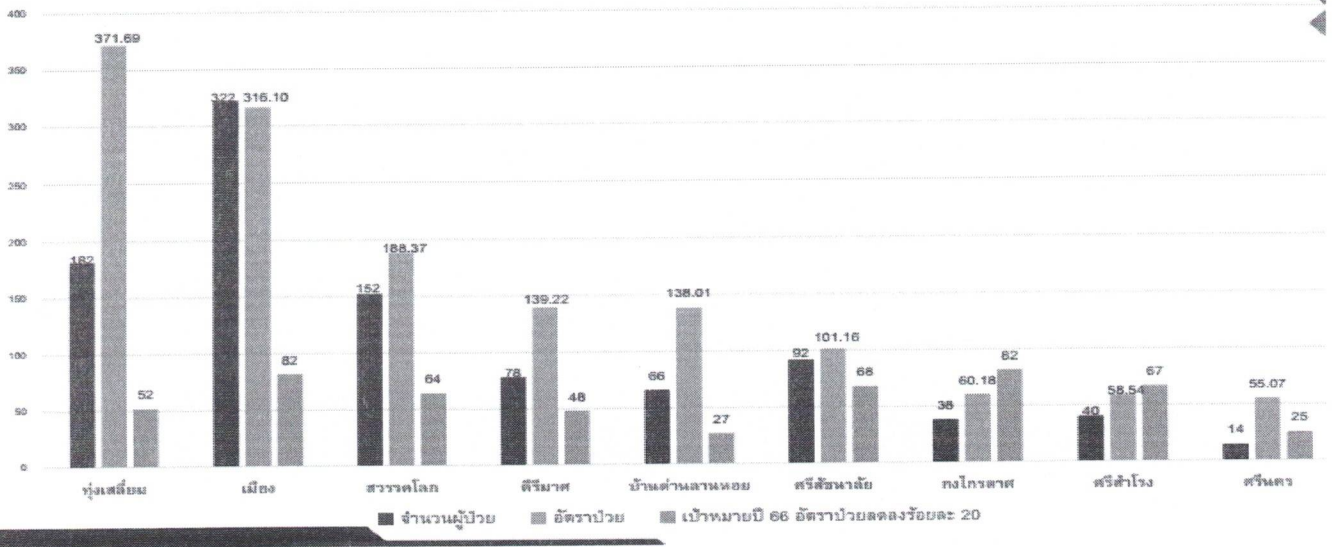
4.5.2.1 สถานการณ์ไข้เลือดออก จังหวัดสุโขทัย

สถานการณ์จำนวนผู้ป่วยโรคไข้เลือดออกจังหวัดสุโขทัย ปี 2566



- สถานการณ์โรคไข้เลือดออก จำนวนผู้ป่วยรวม 984 ราย อัตราป่วย 168.72 ต่อแสนประชากรและจำนวนผู้ป่วยเสียชีวิต 1 ราย อัตราป่วยตาย 0.17 ต่อแสนประชากร ในเดือนตุลาคม พบผู้ป่วยโรคไข้เลือดออก จำนวน 128 ราย

จำนวนผู้ป่วยไข้เลือดออกแยกรายอำเภอ



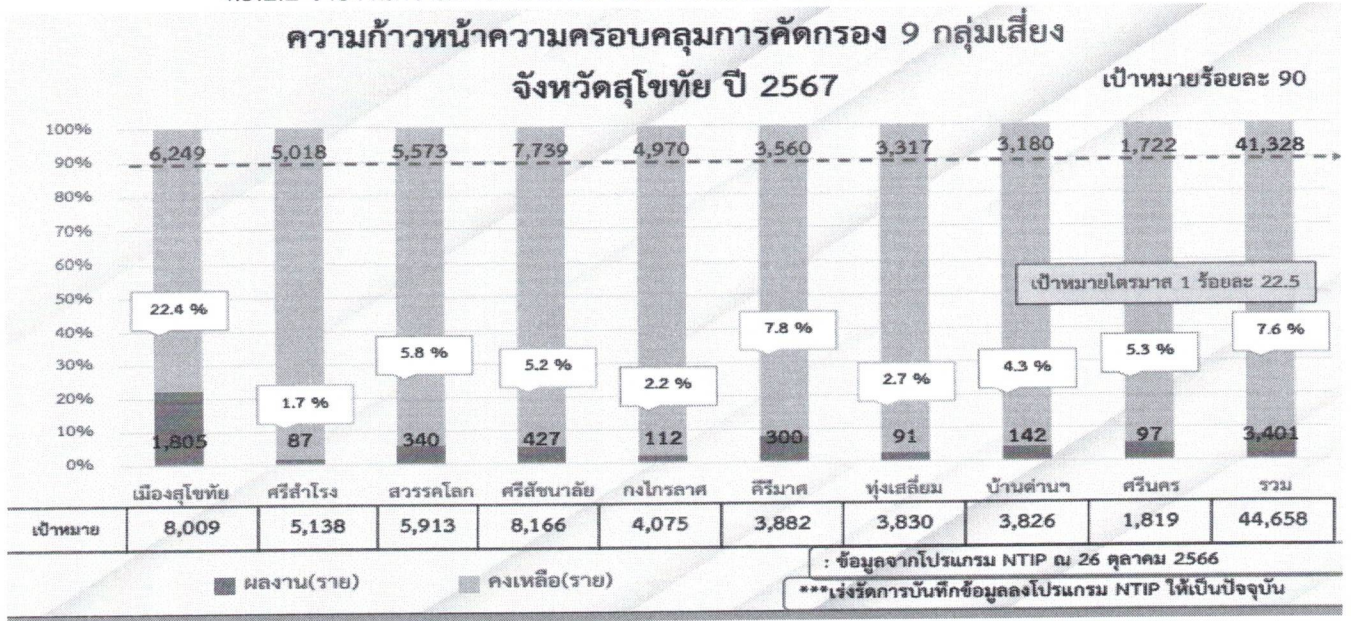
-จำนวนผู้ป่วยแยกเป็นรายอำเภอ พบมากที่สุดอำเภอเมืองสุโขทัย จำนวนผู้ป่วย 322 ราย อัตราป่วย 316.10 ต่อแสนประชากร และรองลงมาอำเภอทุ่งเสลี่ยม จำนวนผู้ป่วย 182 ราย อัตราป่วย 371.69 ต่อแสนประชากร

ประธาน : ให้พื้นที่เร่งควบคุมการระบาดของโรคไข้เลือดออก มอบ รองนายแพทย์สาธารณสุขจังหวัด (ด้านเวชกรรมป้องกัน) และกลุ่มงานควบคุมโรคติดต่อ จัดประชุม Dead case conference และแนวทางการรักษาผู้ป่วยโรคไข้เลือดออก ให้กับแพทย์เฉพาะทางทุกสาขา
สาธารณสุขอำเภอทุ่งเสลี่ยม : การระบาดช่วงแรก มีการพ่นหมอกควันไม่ได้รัศมี 100 เมตร และไม่ได้ดำเนินการตามมาตรการ 3 3 1 มีปัญหาเรื่องจัดการขยะ เนื่องจากชาวบ้านไม่ได้เข้าร่วมโครงการทิ้งขยะกับอปท. ช่วงฝนตกซึ่งไม่สามารถทำลายขยะได้ และมีการเก็บน้ำใส่ถัง ไว้บริโภค โดยไม่ใส่ทรายอะเบทกำจัดลูกน้ำยุงลาย

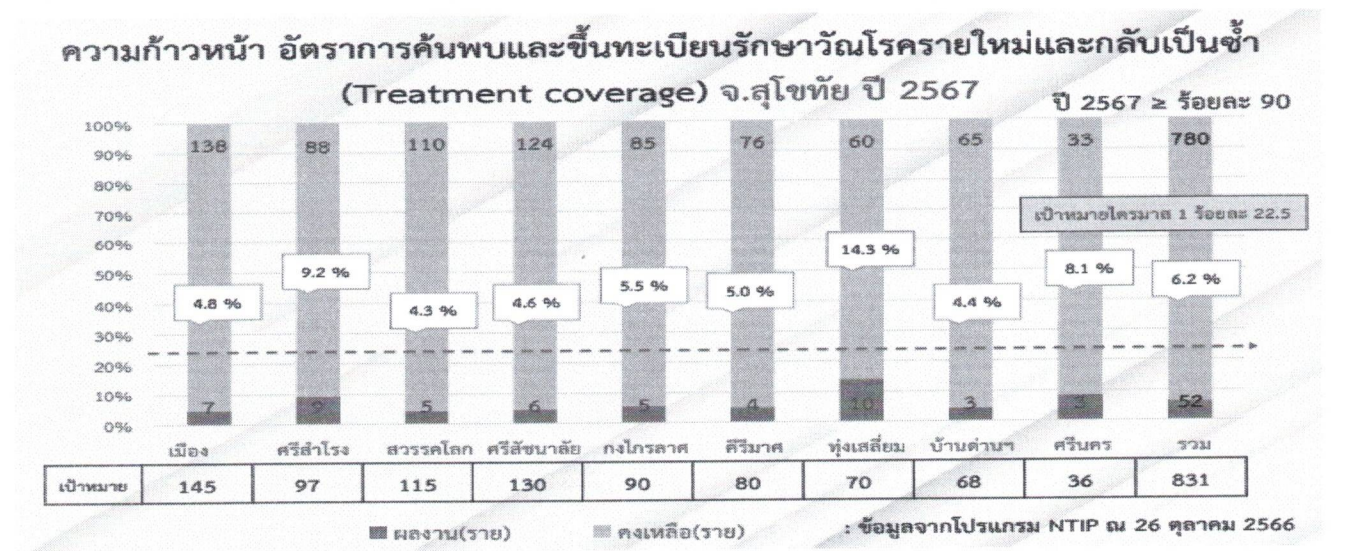
ผู้อำนวยการโรงพยาบาลทุ่งเสลี่ยม : การพ่นหมอกควันไม่ได้รัศมี 100 เมตร โดยเสริมความรู้เชิงวิชาการให้แก่เจ้าหน้าที่และความตระหนักในการจัดการขยะของชุมชนและต้องให้เจ้าหน้าที่เป็นแบบอย่างที่ดีในการทำลายแหล่งเพาะพันธุ์ยุงลาย โดยร่วมด้วยช่วยกันกับชาวบ้าน หน่วยงานสาธารณสุขช่วยในเรื่องความรู้ หน่วยงานปกครองช่วยในกำกับ ติดตาม ผู้ใหญ่บ้าน ในการจัดประชาคม และการเก็บน้ำใส่ถัง ไม่ใส่ทรายอะเบท

สาธารณสุขอำเภอเมืองสุโขทัย : มีการนำประเด็นไข้เลือดออกเข้าประชุมกำนัน ผู้ใหญ่บ้าน ซึ่งอำเภอเมืองสุโขทัยมีผู้เสียชีวิต 1 ราย ทำให้ชุมชนเกิดการตระหนักและให้ความสำคัญเพิ่มมากขึ้น ในการประชุมกองทุนตำบล ได้เข้าร่วมพูดคุยและขอความร่วมมือในการควบคุมการระบาดของโรคไข้เลือดออกและมีการประชุม EOC ทุกวันจันทร์และพฤหัสบดี ร่วมกับรพ.สต.และท้องถิ่น จากการวิเคราะห์ปัญหา พบว่า ความร่วมมือของประชาชนน้อย และการพ่นหมอกควันไม่ได้คุณภาพ จึงขอความร่วมมือโรงพยาบาลสุโขทัย ในการฉีดพ่น ULV

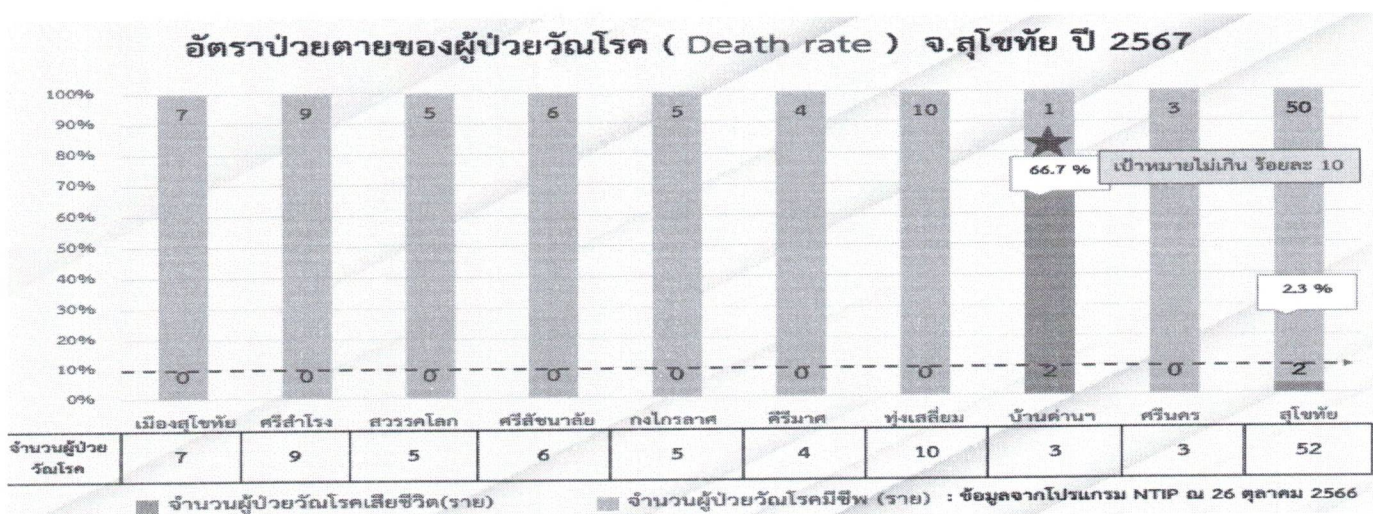
4.5.2.2 รายงานความก้าวหน้าการดำเนินงานวัณโรค ปีงบประมาณ 2567



- ความก้าวหน้าการคัดกรอง 9 กลุ่มเสี่ยง เป้าหมายร้อยละ 90 (เป้าหมายไตรมาส 1 ร้อยละ 22.5) ภาพรวมจังหวัด คัดกรองผู้ป่วย 9 กลุ่มเสี่ยง จำนวน 3,401 ราย คิดเป็นร้อยละ 7.6 อำเภอที่มีผลการคัดกรอง 9 กลุ่มเสี่ยง มากที่สุด ได้แก่ อำเภอเมืองสุโขทัย 1,805 ราย คิดเป็นร้อยละ 22.4 รองลงมาอำเภอคีรีมาศ 300 ราย คิดเป็นร้อยละ 7.8



-ความก้าวหน้า อัตราการค้นพบและขึ้นทะเบียนรักษาวัณโรครายใหม่และกลับเป็นซ้ำ เป้าหมายไตรมาส 1 ปีงบประมาณ 2567 ร้อยละ 22.5 ภาพรวมจังหวัด ณ วันที่ 26 ตุลาคม 2566 มีการค้นพบและขึ้นทะเบียนรักษาวัณโรครายใหม่และกลับเป็นซ้ำ จำนวน 52 ราย คิดเป็น ร้อยละ 6.2 โดย อำเภอทุ่งเสลี่ยม ค้นพบและขึ้นทะเบียน 10 ราย คิดเป็นร้อยละ 14.3 อำเภอศรีสำโรง 9 ราย คิดเป็นร้อยละ 9.2



-อัตราป่วยตายของผู้ป่วยวัณโรค ปีงบประมาณ 2567 เป้าหมายไม่เกินร้อยละ 10 ณ วันที่ 26 ตุลาคม 2566 พบอัตราป่วยตายของผู้ป่วยวัณโรค 2 ราย คิดเป็นร้อยละ 2.3 ในอำเภอบ้านด่านลานหอย จึงทำให้อัตราป่วยตายของผู้ป่วยวัณโรค อำเภอบ้านด่านลานหอย คิดเป็นร้อยละ 66.7

ผู้อำนวยการโรงพยาบาลบ้านด่านลานหอย : จากการทบทวน Case ผู้เสียชีวิตโรควัณโรค 2 ราย พบว่า

1. case ที่ 1 ผู้ป่วยอายุ 83 ปี มีโรคร่วมหลายโรค ค่า BMI ประมาณ 18-19 มีปัญหาการเดินใช้ Walker ก่อนมาโรงพยาบาล ล้มศีรษะกระแทกพื้น Admit โรงพยาบาลบ้านด่านลานหอยและได้ Refer ไปยัง โรงพยาบาลสุโขทัย แพทย์วินิจฉัยว่าเป็นวัณโรค ได้รับการรักษา ด้วยยา 1 สัปดาห์ และได้มาพบแพทย์เพื่อติดตามอาการ แพทย์พบภาวะ Hepatitis จึงสั่ง Admit ผู้ป่วยพร้อมหยุดยาและ Restart ยาใหม่ ต่อมาผู้ป่วยมีอาการหายใจเหนื่อยหอบ รับประทานอาหารไม่ได้ ญาตินำส่งโรงพยาบาลบ้านด่านลานหอย แพทย์ให้ Admit ที่โรงพยาบาลบ้านด่านลานหอย เป็นเวลา 3 วัน อาการไม่ดีขึ้น ญาติจึงขอนำผู้ป่วยกลับไปดูแลที่บ้าน และได้เสียชีวิตที่บ้าน

2. case ที่ 2 ผู้ป่วยอายุ 81 ปี มีโรคประจำตัวความดันโลหิตสูง ค่า BMI ประมาณ 22-23 ให้การรักษาเริ่มแรก โดยให้ Admit ที่โรงพยาบาล 3-4 วัน ไม่พบปัญหา แข็งแรงดี ผู้ป่วยได้รับการรักษา ประมาณ 11-12 วัน และ เสียชีวิตก่อนถึงเวลานัด follow up 2 สัปดาห์

ประธาน : ให้ทุกพื้นที่เร่งคัดกรองวัณโรค ให้แล้วเสร็จภายในไตรมาส 1 กรณีที่ Mobile X – Ray ไม่มีตารางการออกตรวจ ขอให้หน่วยบริการดำเนินการ X – Ray ในโรงพยาบาล

4.5.2.3 การฉีดวัคซีนป้องกันไวรัส HPV ปีงบประมาณ 2567 โดยกระทรวงสาธารณสุข ได้ประชุมชี้แจงนโยบาย และแผนดำเนินงาน การฉีดวัคซีนป้องกันไวรัสเอชพีวี ในกลุ่มเป้าหมายผู้หญิงอายุ 11 - 20 ปี ทั้งในและนอกระบบการศึกษาใน ระยะ 100 วันแรก ในวันที่ 12 ตุลาคม 2566 เวลา 9.00 - 12.00 น. และได้กำหนดแนวทางดังนี้
แนวทางการให้บริการวัคซีนป้องกันการติดเชื้อไวรัสเอชพีวี (HPV) ตามนโยบายเร่งรัด 100 วัน ของกระทรวงสาธารณสุข เพื่อสร้างเสริมภูมิคุ้มกันต่อเชื้อไวรัส HPV ในกลุ่มเป้าหมาย มุ่งหวังผลในการลดการเจ็บป่วยและเสียชีวิตด้วยมะเร็งปากมดลูก ในหญิงไทย

เป้าหมายการดำเนินงาน : ผลการฉีดวัคซีน HPV อย่างน้อย 1 ล้านโดส ใน 100 วันแรก

กลุ่มเป้าหมาย : หญิงไทย อายุ 11 - 20 ปี

ระยะเวลาดำเนินการ : พฤศจิกายน 2566 ฉีด school basedและธันวาคม 2566 - มกราคม 2567 ฉีดนอกระบบเก็บตก

วัคซีนที่ให้บริการ : HPV 4 สายพันธุ์ (Gardasil) , HPV 2 สายพันธุ์ (Cecolin)

หลักการให้วัคซีน HPV

-คำแนะนำคณะกรรมการสร้างเสริมภูมิคุ้มกันโรค

-แนะนำให้ หญิง อายุ 11 - 20 ปี

-ให้วัคซีน HPV จำนวน 2 เข็ม ห่างกันอย่างน้อย 6 เดือน

-สามารถสับเปลี่ยนชนิดวัคซีน HPV ระหว่างเข็มที่ 1 และเข็มที่ 2 ได้

-คำแนะนำการให้วัคซีน HPV ตามนโยบายเร่งรัด 100 วัน

-เร่งรัดฉีดวัคซีนคนละ 1 เข็ม

-อาจเป็นเข็มที่ 1 หรือ 2 ตามประวัติการได้รับวัคซีน (ห่างเข็มที่ 1 อย่างน้อย 6 เดือน)

แผนการดำเนินงานในระยะ 100 วันแรก

-เดือนตุลาคม 2566

1.ชี้แจงแนวทางกับสำนักงานสาธารณสุขจังหวัด วันที่ 12 ตุลาคม 2566 และศึกษาธิการจังหวัด ปลายตุลาคม 2566 ทั่วประเทศ

2.จัดสรรและจัดส่งวัคซีน

3.จัดกิจกรรม “แถลงนโยบายความร่วมมือกับภาคีเครือข่าย” จำนวน 10 หน่วยงาน วันที่ 25 ตุลาคม 2566

-เดือนพฤศจิกายน 2566

1.จัดกิจกรรมแคมเปญรณรงค์ “Kick-off 1-M doses : School based HPV Vaccine อย่างน้อย 1 จังหวัดแต่ละเขตสุขภาพ พร้อมกันทั่วประเทศ วันที่ 8 พฤศจิกายน 2566

2. ฉีดวัคซีน ผ่านระบบโรงเรียน ในเด็ก 11-17 ปี

3. กำกับติดตามผลผ่านระบบ MOPH IC

-เดือนธันวาคม 2566 ถึงมกราคม 2567

- ฉีดวัคซีนในกลุ่มนอกระบบโรงเรียน และอายุ 18-20 ปี โดยหน่วยบริการที่ สสจ./กทม. กำหนด

-เดือนกุมภาพันธ์ 2567

-จัดกิจกรรมเพื่อมอบรางวัล และขอบคุณภาคีเครือข่าย "1-M doses HPV Vaccine: Together We Succeed"

รองนายแพทย์สาธารณสุขจังหวัด (ด้านเวชกรรมป้องกัน) :

1. การฉีดวัคซีน HPV กลุ่มอายุมากกว่า 15-20 ปี แนะนำฉีดวัคซีน HPV 3 dose แต่กระทรวงสาธารณสุข กรมควบคุมโรค แนะนำฉีดวัคซีน HPV 2 dose

2. การจัดสรรวัคซีน HPV 4 สายพันธุ์ (Gardasil) ,HPV 2 สายพันธุ์ (Cecolin) โดยในปี 2562 ได้รับจัดสรร HPV 4 สายพันธุ์ (Gardasil) นั้น โดยการจัดสรรฉีดวัคซีนตามนโยบายเร่งรัด 100 วัน ของกระทรวงสาธารณสุข ยังไม่สามารถคาดเดาสายพันธุ์ที่ได้รับจัดสรรและสัดส่วนที่จัดสรรได้ โดยการฉีดวัคซีนสามารถสลับสายพันธุ์ได้

ผู้อำนวยการโรงพยาบาลศรีสังวรสุโขทัย :

การฉีดวัคซีน HPV กรณีหญิงที่ได้รับฉีดวัคซีน เข็ม 1 ให้ดำเนินการฉีดวัคซีนเข็ม 2 โดยการฉีดวัคซีนเข็ม 2 ควรคำนึงถึงระยะเวลาตามเกณฑ์ อายุต่ำกว่า 14 ปี ฉีดวัคซีน 0,6 อายุมากกว่า 14 ปี ฉีดวัคซีน 0,1,6

ประธาน : ให้กลุ่มงานควบคุมโรคติดต่อ จัดเตรียมข้อมูลกลุ่มเป้าหมายหญิง อายุ 11-20 ปี และสำรวจกลุ่มเป้าหมายที่ฉีดวัคซีนเข็มที่ 1 แล้ว และรอรับเข็มที่ 2 มีทั้งหมดกี่ราย

4.5.3 กลุ่มงานบริหารทั่วไป : แจ้งการโอนเงินเพิ่มพิเศษสำหรับบุคลากรผู้ปฏิบัติงานในสถานการณ์ระบาดของโรค Covid-19 ตั้งแต่ 1 มีนาคม 2563 - กันยายน 2563

ลำดับ	หน่วยงาน	รายการ	จำนวนเงิน	รวม	หมายเหตุ
1	สสจ.สุโขทัย	ค่าตอบแทนเพิ่มพิเศษ ปี 2563	174,000.00	174,000.00	
2	รพ.ศรีสัชชาลัย	ค่าตอบแทนเพิ่มพิเศษ ปี 2563	21,000.00	21,000.00	แพทย์ลาออก (โอนจ่ายตรง)
3	รพ.ศิริมาศ (ลูกจ้างประจำ)	ค่าตอบแทนเพิ่มพิเศษ ปี 2563	14,000.00	28,000.00	
	รพ.ศิริมาศ (ข้าราชการ)	ค่าตอบแทนเพิ่มพิเศษ ปี 2563	14,000.00		
4	รพ.กงไกรลาศ (ลูกจ้างประจำ)	ค่าตอบแทนเพิ่มพิเศษ ปี 2563	7,000.00	143,000.00	
	รพ.กงไกรลาศ (ข้าราชการ)	ค่าตอบแทนเพิ่มพิเศษ ปี 2563	136,000.00		
5	รพ.สวรรคโลก (ลูกจ้างประจำ)	ค่าตอบแทนเพิ่มพิเศษ ปี 2563	28,000.00	82,500.00	
	รพ.สวรรคโลก (ข้าราชการ)	ค่าตอบแทนเพิ่มพิเศษ ปี 2563	54,500.00		
6	สสอ.เมืองสุโขทัย (ลูกจ้างประจำ)	ค่าตอบแทนเพิ่มพิเศษ ปี 2563	50,000.00	69,000.00	
	สสอ.เมืองสุโขทัย (ข้าราชการ)	ค่าตอบแทนเพิ่มพิเศษ ปี 2563	19,000.00		
7	สำนักงานคลังจังหวัดสุโขทัย	ส่งคืนเงินค่าตอบแทน (พทส.)	35,000.00	35,000.00	คืนรายได้แผ่นดิน 35,000.00
	รวม			552,500.00	คงเหลือ 517,500.00 บาท

ประธาน : รับทราบ

วาระที่ 5 เรื่องเสนอเพื่อพิจารณา

5.1 กลุ่มงานบริหารทรัพยากรบุคคล :

1. การขอรับเงินค่าตอบแทนเงินเพิ่มพิเศษสำหรับ แพทย์ ทันตแพทย์ และเภสัชกรที่ปฏิบัติงานในหน่วยบริการสังกัดกระทรวงสาธารณสุข โดยไม่ทำเวชปฏิบัติส่วนตัว และหรือปฏิบัติงานในโรงพยาบาลเอกชน ดังนี้

ที่	ชื่อ - สกุล	ตำแหน่ง	สถานที่ปฏิบัติงาน	หมายเหตุ
1	นายชุตินพงษ์ ชูรักษา	นายแพทย์ปฏิบัติการ	รพ.ศิริมาศ	ตั้งแต่เดือนพฤศจิกายน

มติที่ประชุม : อนุมัติ

2. รายชื่อ ผู้ไม่ขอรับเงินค่าตอบแทนเงินเพิ่มพิเศษสำหรับ แพทย์ ทันตแพทย์ และเภสัชกรที่ปฏิบัติงานในหน่วยบริการสังกัดกระทรวงสาธารณสุข โดยไม่ทำเวชปฏิบัติส่วนตัว และหรือปฏิบัติงานในโรงพยาบาลเอกชน ดังนี้

ที่	ชื่อ - สกุล	ตำแหน่ง	สถานที่ปฏิบัติงาน	หมายเหตุ
1	นางสาวกาญจนา เรืองชาญ	นายแพทย์ปฏิบัติการ	รพ.ศรีสวรรค์สุโขทัย	ตั้งแต่เดือนตุลาคม

มติที่ประชุม : อนุมัติ

วาระที่ 6 เรื่องอื่นๆ : ไม่มี

ปิดประชุม : เวลา 14.30 น.

ยศกร แยมขำ
(นายยศกร แยมขำ)
นักวิชาการสาธารณสุข
ผู้บันทึกรายงานการประชุม

ศุภพิชญ์ ญาณโสภณ
(นางสาวศุภพิชญ์ ญาณโสภณ)
นักวิเคราะห์นโยบายและแผนชำนาญการพิเศษ
ผู้ตรวจรายงานการประชุม