



บันทึกข้อความ

ส่วนราชการ สำนักงานสาธารณสุขจังหวัดสุโขทัย กลุ่มงานพัฒนายุทธศาสตร์สาธารณสุข

ที่ สท ๐๐๓๓.๐๐๒/๑๐๖๘

วันที่ ๒๗ ตุลาคม ๒๕๖๕

เรื่อง รายงานการประชุมคณะกรรมการวางแผนและประเมินผล ครั้งที่ ๙/๒๕๖๕

เรียน นายแพทย์สาธารณสุขจังหวัดสุโขทัย

ตามที่ สำนักงานสาธารณสุขจังหวัดสุโขทัย โดยกลุ่มงานพัฒนายุทธศาสตร์สาธารณสุข จัดให้มีการประชุมคณะกรรมการวางแผนและประเมินผลสำนักงานสาธารณสุขจังหวัดสุโขทัย ครั้งที่ ๙/๒๕๖๕ เมื่อวันที่ ๒๗ ตุลาคม ๒๕๖๕ ณ ห้องประชุมพระมงกุฎเกล้าพัฒนาพิธาน สำนักงานสาธารณสุขจังหวัดสุโขทัย นั้น

ในการนี้ กลุ่มงานพัฒนายุทธศาสตร์สาธารณสุข สำนักงานสาธารณสุขจังหวัดสุโขทัย ขอส่งรายงานการประชุมคณะกรรมการวางแผนและประเมินผล ครั้งที่ ๙/๒๕๖๕ เพื่อใช้ประกอบการพิจารณาแก้ไข รับรองรายงานการประชุมและติดตามการประชุมครั้งต่อไป

จึงเรียนมาเพื่อโปรดทราบ

จิราภรณ์ สุกันทา

(นางสาวจิราภรณ์ สุกันทา)

นักวิเคราะห์นโยบายและแผน

(นางสาวศุภพิชญ์ ญาณโสภณ)

นักวิเคราะห์นโยบายและแผนชำนาญการพิเศษ

(นางเมตตา ลิ้มปวราลัย)

นักวิชาการสาธารณสุขเชี่ยวชาญ (ด้านส่งเสริมพัฒนา)

- ทว

(นายปองพล วรปานิ)

นายแพทย์สาธารณสุขจังหวัดสุโขทัย

รายงานการประชุมคณะกรรมการวางแผนและประเมินผล สำนักงานสาธารณสุขจังหวัดสุโขทัย
ครั้งที่ 9/2565 วันที่ 30 กันยายน 2565

ณ ห้องเฟื่องฟ้า โรงแรมสุโขทัย เทรเซอร์ รีสอร์ท แอนด์ สปา จังหวัดสุโขทัย

ผู้มาประชุม

1. นายปองพล วรปาณี	นายแพทย์สาธารณสุขจังหวัดสุโขทัย	ประธาน
2. นายวิชัย วนรัตน์วิจิตร	รท.นายแพทย์เชี่ยวชาญ (ด้านเวชกรรมป้องกัน)	
3. นางเมตตา ลิ้มปวราลัย	รองนายแพทย์สาธารณสุขจังหวัด (ด้านส่งเสริมพัฒนา)	
4. นายจรัญ จันทร์ดี	รองนายแพทย์สาธารณสุขจังหวัด (ด้านบริหาร)	
5. นางเพชรรัตน์ กิจสนาโยธิน	รองนายแพทย์สาธารณสุขจังหวัด (ด้านวิชาการ)	
6. นายมานิช อู่ฉิมพงษ์	ผู้อำนวยการโรงพยาบาลสุโขทัย	
7. นายรเมศ ว่องวีไลรัตน์	ผู้อำนวยการโรงพยาบาลศรีสวรรค์สุโขทัย	
8. นายพงษ์ศักดิ์ ราชสมณะ	แทนผู้อำนวยการโรงพยาบาลสวรรคโลก	
9. นายสุหนต์ ทังศิริ	ผู้อำนวยการโรงพยาบาลศรีสัชชาลัย	
10. นายบริรักษ์ ถิ่นทะกุล	ผู้อำนวยการโรงพยาบาลทุ่งเสลี่ยม	
11. นายศักดิ์สิทธิ์ บ่อแก้ว	ผู้อำนวยการโรงพยาบาลบ้านด่านลานหอย	
12. นายชุมพล นุชผ่อง	ผู้อำนวยการโรงพยาบาลคีรีมาศ	
13. นายพงศธร เหลือหลาย	ผู้อำนวยการโรงพยาบาลศรีนคร	
14. นายมงคล ลือชวงค์	ผู้อำนวยการโรงพยาบาลกงไกรลาศ	
15. นายวิชาญ มีเค็รรอด	สาธารณสุขอำเภอเมืองสุโขทัย	
16. นางศศิพร บัวหงษ์	รักษาราชการแทน สาธารณสุขอำเภอศรีสำโรง	
17. นายรัชกร คำถาเครือ	สาธารณสุขอำเภอสวรรคโลก	
18. นายมนัส อินชาญ	สาธารณสุขอำเภอบ้านด่านลานหอย	
19. นายสรวุฒิ เอี่ยมนุ้ย	สาธารณสุขอำเภอกงไกรลาศ	
20. นายเชาวลิต เลื่อนลอย	สาธารณสุขอำเภอศรีนคร	
21. นายบุญสืบ เปรมศรี	รักษาราชการแทน สาธารณสุขอำเภอคีรีมาศ	
22. นายเดชทัต หอมบุปผา	รักษาราชการแทน สาธารณสุขอำเภอศรีสัชชาลัย	
23. นายนิสิต ยี่มนรินทร์	รักษาราชการแทน สาธารณสุขอำเภอทุ่งเสลี่ยม	
24. นายจำนง นันทะกมล	โรงพยาบาลส่งเสริมสุขภาพตำบลท่าชัย	
25. นายสมโภชน์ รื่นรส	โรงพยาบาลส่งเสริมสุขภาพตำบลบ้านกล้วย	
26. นายปัญญา ขวัญวงศ์	หัวหน้ากลุ่มงานทันตสาธารณสุข	
27. นางสาวอัมพวัน พุทธประเสริฐ	หัวหน้ากลุ่มงานพัฒนาคุณภาพและรูปแบบบริการ	
28. นายณัฐพงษ์ เฮียงกุล	หัวหน้ากลุ่มงานควบคุมโรคติดต่อ	
29. นางพัชรินทร์ ศิริมาศทอง	หัวหน้ากลุ่มงานประกันสุขภาพ	
30. นางสาวทิพวรรณ ขำไท้	หัวหน้ากลุ่มงานบริหารทั่วไป	
31. นางพิมลรัตน์ ชื่นบาน	หัวหน้ากลุ่มงานส่งเสริมสุขภาพ สุขภาพจิต และยาเสพติด	
32. นางกนกวรรณ กลั๊บสุข	หัวหน้ากลุ่มงานบริหารทรัพยากรบุคคล	
33. นายอนุ เอี่ยมทอง	หัวหน้ากลุ่มงานอนามัยสิ่งแวดล้อมและอาชีวอนามัย	
34. นายมนู เกตุเอี่ยม	หัวหน้ากลุ่มงานคุ้มครองผู้บริโภคและเภสัชสาธารณสุข	
35. นางอภิญา จุติตระกูลชัย	หัวหน้ากลุ่มงานควบคุมโรคไม่ติดต่อ	
36. นายวิภูธรธรรม นนทธี	หัวหน้ากลุ่มกฎหมาย	
37. นางวารภรณ์ จิโน	หัวหน้ากลุ่มงานการแพทย์แผนไทยและการแพทย์ทางเลือก	

38. นางสาวศุภพิชญ์ ญาณโสภณ
39. นางสาวจิราภรณ์ สุกันทา

หัวหน้ากลุ่มงานพัฒนายุทธศาสตร์สาธารณสุข
นักวิเคราะห์นโยบายและแผน

เลขานุการ
ผู้ช่วยเลขานุการ

ผู้เข้าร่วมประชุม

- | | |
|----------------------------------|---------------------------------|
| 1. นายเจียรชัย กิจสนาโยธิน | นายแพทย์เชี่ยวชาญ |
| 2. นายสุนทร อินทพิบูลย์ | นายแพทย์เชี่ยวชาญ |
| 3. นางมาลีรัตน์ อ่ำทอง | นักทรัพยากรบุคคลชำนาญการพิเศษ |
| 4. นางสาวเบญจมาศ พุ่มสุขวิเศษ | นักวิชาการสาธารณสุขชำนาญการ |
| 5. นางสาวพรรณนีย์ บุญมัน | นักวิชาการสาธารณสุขปฏิบัติการ |
| 6. นายทำนุ ร้อยกรอง | นักวิชาการคอมพิวเตอร์ปฏิบัติการ |
| 7. นายพัชรพล ศาลิคุปต์ | ผู้ช่วยเจ้าหน้าที่อนามัย |
| 8. นางสาวปภัสนรรัตน์ เพ็ชรดี | นักวิชาการสาธารณสุข |
| 9. นายวิจิตร โภคการ | นักวิชาการคอมพิวเตอร์ |
| 10. นายจารึก นวลคำ | นักวิชาการคอมพิวเตอร์ |
| 11. นางยุพเรศ แก้วประเสริฐ | พยาบาลวิชาชีพชำนาญการพิเศษ |
| 12. นางทิพย์กมล ทองทุ่ง | พยาบาลวิชาชีพชำนาญการ |
| 13. นายบุญลอม หอมหวาน | นักวิชาการสาธารณสุขชำนาญการ |
| 14. นายพิษณุพร สายคำทอง | นักวิชาการสาธารณสุขชำนาญการ |
| 15. นางสาวสุพัตรา จันทร์แก้ว | นักวิชาการสาธารณสุขชำนาญการ |
| 16. นายกฤษณะ อินทร์ด้วง | นักวิชาการสาธารณสุขปฏิบัติการ |
| 17. นายชาญรวินท์ ไชยิตเวชกุล | นักวิชาการสาธารณสุขปฏิบัติการ |
| 18. นางสาวสุมาลี แก้วเนย | นักวิชาการสาธารณสุขปฏิบัติการ |
| 19. นางสาวสุภาภรณ์ วงธิ | นักวิชาการสาธารณสุขปฏิบัติการ |
| 20. นางสาวอชิรญาณ์ นัยเนตร | นักวิชาการสาธารณสุขปฏิบัติการ |
| 21. นางสาวจินดารัตน์ นนทสุบรรณ | เจ้าพนักงานพัสดุชำนาญงาน |
| 22. นางวิภาพร เพชรประดับ | เจ้าพนักงานพัสดุชำนาญงาน |
| 23. นางสาวชญาดา ต๊ะแก้ว | เจ้าพนักงานพัสดุปฏิบัติการ |
| 24. นางสาวสุภิญญา เตจะนะตา | นักวิชาการพัสดุ |
| 25. นางสาวปิ่นชิตา กิจการ | นักวิชาการพัสดุ |
| 26. นางสาวชญาน์พิมพ์ ข้าโพธิ์ทัย | นักวิชาการพัสดุ |
| 27. นางสาวสาธิตา พาสนิท | นักวิชาการพัสดุ |
| 28. นายสามารถ กล้าแข็ง | แพทย์แผนไทยชำนาญการ |
| 29. นางสาวมณฑาทานต์ นามแก้ว | นักวิชาการสาธารณสุขชำนาญการ |
| 30. นางสาวศุภหทัย โตเพชร | พยาบาลวิชาชีพชำนาญการ |
| 31. นายจำลอง ทองทุ่ง | นักวิชาการสาธารณสุขชำนาญการ |
| 32. นางเอกมล วิฑูรอนันต์ | นักวิชาการสาธารณสุขชำนาญการ |
| 33. นางสาววัชณี ลำทรง | นักวิชาการสาธารณสุขชำนาญการ |
| 34. นางภักศินีพิชญ์ กุลทัตพงษ์ | นักวิชาการสถิติปฏิบัติการ |
| 35. นางสาวสุธาสิณี ทรัพย์สังข์ | นักวิชาการสาธารณสุขปฏิบัติการ |

เริ่มประชุม เวลา 08.30 น.

วาระก่อนการประชุม

1. กลุ่มงานบริหารทรัพยากรบุคคล :

1.1 มอบช่อดอกไม้แสดงความยินดี กับ นายแพทย์พงศธร เหลือหลาย ในโอกาสที่ได้รับการแต่งตั้งให้ดำรง ตำแหน่ง นายแพทย์เชี่ยวชาญ ผู้อำนวยการโรงพยาบาลศรีนคร

1.2 มอบประกาศนียบัตร บุคลากรสาธารณสุขดีเด่น 10 สาขา เขตสุขภาพที่ 2 ปี 2565 ประกอบด้วย

1. สาขาผู้อำนวยการโรงพยาบาล ได้แก่ นายวิชัย วนรัตน์วิจิตร รพ.สวรรคโลก
2. สาขาสาธารณสุขอำเภอ ได้แก่ นายเดชทัต หอมบุปผา สสอ.ศรีสัชนาลัย
3. สาขาผู้อำนวยการโรงพยาบาลส่งเสริมสุขภาพตำบล ได้แก่ นายสมเกียรติ เดชวรภัทรกุล สอน.เมืองเก่า
4. สาขาแพทย์ ได้แก่ นายณัฐพล เดชะปรากรม รพ.ศรีสังวรสุโขทัย
5. สาขาทันตแพทย์ ได้แก่ นายครรชิต สุวรรณาลัย รพ.สุโขทัย
6. สาขาเภสัชกร ได้แก่ นางณัฐริกา พฤทธิกานนท์ สสจ.สุโขทัย
7. สาขาพยาบาล ได้แก่ นางวชิรญา บุญยมนี รพ.สุโขทัย
8. สาขานักวิชาการสาธารณสุข ได้แก่ ว่าที่ร้อยตรียุทธนา แยกคาย สสจ.สุโขทัย
9. สาขาเจ้าหน้าที่สาธารณสุข ได้แก่ นางสาวพัชรียา มาโย รพ.สต.บ้านสะพานยาว
10. สาขาลูกจ้าง ได้แก่ นางลำดวน โพธิ์เรือง รพ.สุโขทัย

2. กลุ่มงานควบคุมโรคติดต่อ : มอบโล่รางวัลสถานประกอบกิจการต้นแบบการดำเนินงานมาตรการป้องกันควบคุมโรค ในพื้นที่เฉพาะ (Bubble and Seal) ระดับดี ให้กับสถานประกอบการที่ผ่านการประเมินต้นแบบการป้องกันควบคุมโรคในพื้นที่เฉพาะ Bubble and Seal ปี 2565 จำนวน 2 แห่ง ได้แก่ บริษัท น้ำตาลทิพย์สุโขทัย จำกัด และ องค์การส่งเสริมกิจการโคนมแห่งประเทศไทย (อ.ส.ค.) ภาคเหนือตอนล่าง

3. กลุ่มงานควบคุมโรคไม่ติดต่อ : มอบเกียรติบัตรการพัฒนาระบบการให้บริการในห้องอุบัติเหตุฉุกเฉิน จังหวัดสุโขทัย ปี 2565 โดยมีวัตถุประสงค์เพื่อพัฒนาแนวทางการจัดบริการห้องฉุกเฉินที่เหมาะสมกับระดับศักยภาพสถานพยาบาลในจังหวัดสุโขทัย ตามเกณฑ์การจัดบริการห้องฉุกเฉินคุณภาพ กรมการแพทย์ กระทรวงสาธารณสุข กลุ่มเป้าหมาย ได้แก่ โรงพยาบาลทุกแห่ง และ โรงพยาบาลส่งเสริมสุขภาพตำบลนาร่อง รวมทั้งสิ้น 27 แห่ง

4. กลุ่มงานส่งเสริมสุขภาพ สุขภาพจิต และยาเสพติด :

4.1 มอบโล่เชิดชูเกียรติอำเภอที่มียอดสะสมการลงทะเบียนก้าวทำใจ :โล่รางวัลเชิดชูเกียรติ จากศูนย์อนามัยที่ 2 พิษณุโลก มอบให้กับอำเภอที่มียอดสะสมการลงทะเบียนก้าวทำใจ Season 4 ภายใต้แคมเปญ “ก้าวทำใจ Season 4 วิถีถัดไป พิชิต 100 วัน 100 แต้มสุขภาพ” สูงที่สุด 3 อันดับ ดังนี้

อันดับ 1 อำเภอศรีสำโรง

อันดับ 2 อำเภอกงไกรลาศ

อันดับ 3 อำเภอทุ่งเสลี่ยม

เพื่อส่งเสริมสุขภาพให้ประชาชนมีกิจกรรมทางกายที่เพียงพอเหมาะสม และครอบคลุมทุกกลุ่มเป้าหมายต่อไป

4.2 มอบประกาศเกียรติคุณผลการดำเนินงานป้องกันและแก้ไขปัญหาการตั้งครรภ์ในวัยรุ่น ระดับอำเภอ : โดยจังหวัดสุโขทัย ได้ขับเคลื่อนการดำเนินงานอนามัยการเจริญพันธุ์ ภายใต้พระราชบัญญัติการป้องกันและแก้ไขปัญหาการตั้งครรภ์ในวัยรุ่น พ.ศ.2559 ร่วมกับหน่วยงานที่เกี่ยวข้องใน 6 องค์ประกอบ ได้แก่ อำเภอ องค์การปกครอง ส่วนท้องถิ่น สถานศึกษา สถานบริการสาธารณสุข ครอบครัวและชุมชน ซึ่งปีงบประมาณ 2565 มีอำเภอที่ผ่านมาตรฐานการป้องกันและแก้ไขปัญหาการตั้งครรภ์ในวัยรุ่น ระดับอำเภอ (Amphoe Online) ระดับดีมาก จำนวน 3 อำเภอ ดังนี้ 1. อำเภอศรีมาศ 2. อำเภอบ้านด่านลานหอย 3. อำเภอสวรรคโลก

5. กลุ่มงานพัฒนาคุณภาพและรูปแบบบริการ : วิดีทัศน์นำเสนอผลงานด้านสาธารณสุข ประจำปีเดือนกันยายน 2565

วาระที่ 1 เรื่องที่ประธานแจ้งให้ที่ประชุมทราบ

1.1 การปรับย้ายตำแหน่งผู้บริหาร สังกัดสำนักงานสาธารณสุขจังหวัดสุโขทัย เนื่องจาก ผู้บริหาร เกษียณอายุราชการ ดังนี้

1. นายวิชัย วรรณวีจิตร ผู้อำนวยการโรงพยาบาลสวรรคโลก
 2. นายจรูญ จันทร์ดี รองนายแพทย์สาธารณสุขจังหวัด (ด้านบริหาร)
 3. นางสาวอัมพวัน พุทธประเสริฐ หัวหน้ากลุ่มงานพัฒนาคุณภาพและรูปแบบบริการ
- การแต่งตั้งตำแหน่งผู้บริหาร ตั้งแต่วันที่ 1 ตุลาคม 2565
1. นายสุนต์ ทังศิริ ผู้อำนวยการโรงพยาบาลศรีสัชชนาลัย ย้ายไปดำรงตำแหน่ง ผู้อำนวยการโรงพยาบาลสวรรคโลก
 2. นายศักดิ์สิทธิ์ บ่อแก้ว ผู้อำนวยการโรงพยาบาลบ้านด่านลานหอย ย้ายไปดำรงตำแหน่ง ผู้อำนวยการโรงพยาบาลศรีสัชชนาลัย
 3. นายพงษ์ศักดิ์ ราชสมณะ นายแพทย์ชำนาญการพิเศษ แต่งตั้งให้ดำรงตำแหน่ง ผู้อำนวยการโรงพยาบาลบ้านด่านลานหอย
 4. นายวิชาญ มีศรีอรอด สาธารณสุขอำเภอเมืองสุโขทัย ย้ายไปดำรงตำแหน่ง รองนายแพทย์สาธารณสุขจังหวัด (ด้านบริหาร)
 5. นายสรวิทย์ เอี่ยมนุ้ย สาธารณสุขอำเภอกงไกรลาศ ย้ายไปดำรงตำแหน่ง สาธารณสุขอำเภอเมืองสุโขทัย
 6. นายบุญสืบ เปรมศรี สาธารณสุขอำเภอคีรีมาศ ย้ายไปดำรงตำแหน่ง สาธารณสุขอำเภอกงไกรลาศ
 7. นางสาวพิน ศิรินวล นักวิชาการสาธารณสุขชำนาญการ แต่งตั้งให้ดำรงตำแหน่ง สาธารณสุขอำเภอคีรีมาศ
 8. นางวารารณ์ จิโน หัวหน้ากลุ่มงานการแพทย์แผนไทยและการแพทย์ทางเลือก ย้ายไปดำรงตำแหน่ง หัวหน้ากลุ่มงานพัฒนาคุณภาพและรูปแบบบริการ

1.2 การประชุมมอบนโยบายและทิศทางการดำเนินงานกระทรวงสาธารณสุข ประจำปีงบประมาณ 2566 ผ่านระบบการประชุมทางไกล ในวันที่ 3 ตุลาคม 2565 โดยมี นายแพทย์โอภาส การย์กวินพงศ์ ปลัดกระทรวงสาธารณสุข เป็นประธานการประชุม จึงขอให้หน่วยงานทุกแห่งเข้าร่วมประชุม ผ่านระบบการประชุมทางไกล

1.3 กระทรวงสาธารณสุข ประกาศให้โรคติดเชื้อไวรัสโคโรนา 2019 หรือโรคโควิด-19 (COVID - 19) เป็นโรคติดต่อที่ต้องเฝ้าระวัง ตามพระราชบัญญัติโรคติดต่อ พ.ศ. 2558 ตั้งแต่วันที่ 1 ตุลาคม 2565 โดยจังหวัดสุโขทัย ให้ใช้ประกาศจังหวัดสุโขทัย เรื่อง มาตรการในการเฝ้าระวัง ป้องกัน และควบคุมโควิด-19 ฯ ฉบับที่ 60 การจัดกิจกรรมรวมกลุ่มจำนวนมากในพื้นที่ ให้ปฏิบัติตามมาตรการฯ อย่างเคร่งครัด กรณี จัดกิจกรรมรวมกลุ่มมากกว่า 2,000 คน ให้แจ้งคณะกรรมการโรคติดต่อจังหวัดสุโขทัย ทราบ กรณีที่เจ้าหน้าที่หรือประชาชนทั่วไป ตรวจพบเชื้อ Covid-19 และไม่แสดงอาการ ให้ปฏิบัติหน้าที่ได้ตามปกติ หากพบอาการที่ไม่สามารถปฏิบัติหน้าที่ได้ตามปกติได้ตามสิทธิ สำหรับในสถานที่สาธารณะ ไม่จำเป็นต้องมีการคัดกรองอุณหภูมิ หรือตรวจ ATK ทั้งนี้ มอบกลุ่มงานควบคุมโรคติดต่อ รายงานสถานการณ์โควิด-19 เป็นรายเดือน และกระตุ้นให้ประชาชนได้รับวัคซีนเข็ม 3 ให้ได้ร้อยละ 60

1.4 การเตรียมความพร้อมรับสถานการณ์อุทกภัย ขอให้ทุกหน่วยงาน เฝ้าระวังไม่ให้เกิดผลกระทบการให้บริการประชาชน กรณี หน่วยงานได้รับผลกระทบอุทกภัย และมีความต้องการออกหน่วยช่วยเหลือประชาชน ให้ประสาน กลุ่มงานคุ้มครองผู้บริโภคและเภสัชสาธารณสุข สำนักงานสาธารณสุขจังหวัดสุโขทัย เพื่อขอรับสนับสนุนยา และเวชภัณฑ์

1.5 กระทรวงสาธารณสุข ได้กำหนดแผนงานโครงการ ประจำปีงบประมาณ 2566 ประกอบด้วย 14 แผนงาน 37 โครงการ 59 ตัวชี้วัด โดย จังหวัดสุโขทัย ได้กำหนดการประชุมสรุปผลการดำเนินงาน ปีงบประมาณ 2565 และจัดทำแผนขับเคลื่อน ปีงบประมาณ 2566 ในช่วงปลายเดือนตุลาคม 2565 ซึ่งนโยบายกระทรวงสาธารณสุข ประจำปีงบประมาณ 2566 ได้เน้นการพัฒนาฐานข้อมูลดิจิทัลสุขภาพประชาชน อย่างมีคุณภาพ และไร้รอยต่อ

วาระที่ 2 เรื่องรับรองรายงานการประชุม ครั้งที่ 8/2565 เมื่อวันที่ 29 สิงหาคม 2565

กลุ่มงานพัฒนายุทธศาสตร์สาธารณสุข ในฐานะเลขานุการ ได้จัดส่งรายงานการประชุมให้คณะกรรมการวางแผนและประเมินผล ทางอีเมล เมื่อวันที่ 28 กันยายน 2565 โดยไม่มีคณะกรรมการฯ ขอแก้ไขรายงานการประชุมวันนี้ จึงขอมติรับรองรายงานการประชุมครั้งที่ 8/2565

มติที่ประชุม : รับรองรายงานการประชุม ครั้งที่ 8/2565 เมื่อวันที่ 29 สิงหาคม 2565

วาระที่ 3 เรื่องสืบเนื่อง/ติดตามจากการประชุมครั้งที่แล้ว

3.1 กลุ่มงานบริหารทั่วไป : รายงานความก้าวหน้างบลงทุน

3.1.1 ความก้าวหน้าการดำเนินงานงบลงทุน ประจำปีงบประมาณ พ.ศ. 2564

1. อาคารพัสดุ โรงพยาบาลศรีนคร : ส่งมอบและเบิกจ่ายแล้ว
2. อาคารพักพยาบาล 24 ห้อง 12 ครอบครัว โรงพยาบาลบ้านด่านลานหอย : ส่งเบิกงวด 5-6 แล้วและอยู่ระหว่างดำเนินการงวด 7-8
3. อาคารผู้ป่วยนอก-อุบัติเหตุ อาคาร คสล.3 ชั้น โรงพยาบาลศรีสขนาลัย : อยู่ระหว่างบริหารสัญญาตามงวดที่ 1

ประธาน : อาคารพักพยาบาล 24 ห้อง 12 ครอบครัว โรงพยาบาลบ้านด่านลานหอย ที่ไม่สามารถดำเนินการแล้วเสร็จในกันยายน 2565 โดยค้างงวดงาน 2 งวด ให้โรงพยาบาลทำแผนใช้เงินบำรุงโรงพยาบาล มอบ ผู้อำนวยการโรงพยาบาลบ้านด่านลานหอย และกลุ่มงานบริหารทั่วไป ทำหนังสือถึงกระทรวงสาธารณสุข เพื่อขอใช้เงินงบประมาณจากกระทรวงสาธารณสุข กรณีกระทรวงสาธารณสุขมีงบประมาณ อาจจะได้รับการจัดสรร งวดที่ 7-8

มติที่ประชุม : รับทราบ

ตาราง รายการงบลงทุนที่ได้รับจัดสรร ปีงบประมาณ 2566

สถานบริการ	ครุภัณฑ์		สิ่งก่อสร้าง					
			งบปีเดียว		งบผูกพัน๓ข้ามปี		งบผูกพัน๓ข้ามปี(2565)	
	จำนวนรายการ	จำนวนเงิน	จำนวนรายการ	จำนวนเงิน	จำนวนรายการ	จำนวนเงิน	จำนวนรายการ	จำนวนเงิน
สสจ.สุโขทัย	58	16,270,300.00	31	9,802,900.00	2	101,266,400.00	1	33,161,400.00
โรงพยาบาลสุโขทัย	3	9,950,000.00	0	0.00	1	97,736,400.00	0	0.00
โรงพยาบาลศรีสขนาลัย	13	32,950,000.00	0	0.00	0	0.00	0	0.00
รวมรายการ	74	59,170,300.00	31	9,802,900.00	3	199,002,800.00	1	33,161,400.00
รวมรายการครุภัณฑ์	74	59,170,300.00					35	241,967,100.00
รวมเป็นเงินทั้งสิ้น (หนึ่งร้อยห้าสิบแปดล้านหกแสนห้าหมื่นสี่พันห้าร้อยบาทถ้วน)								301,137,400.00

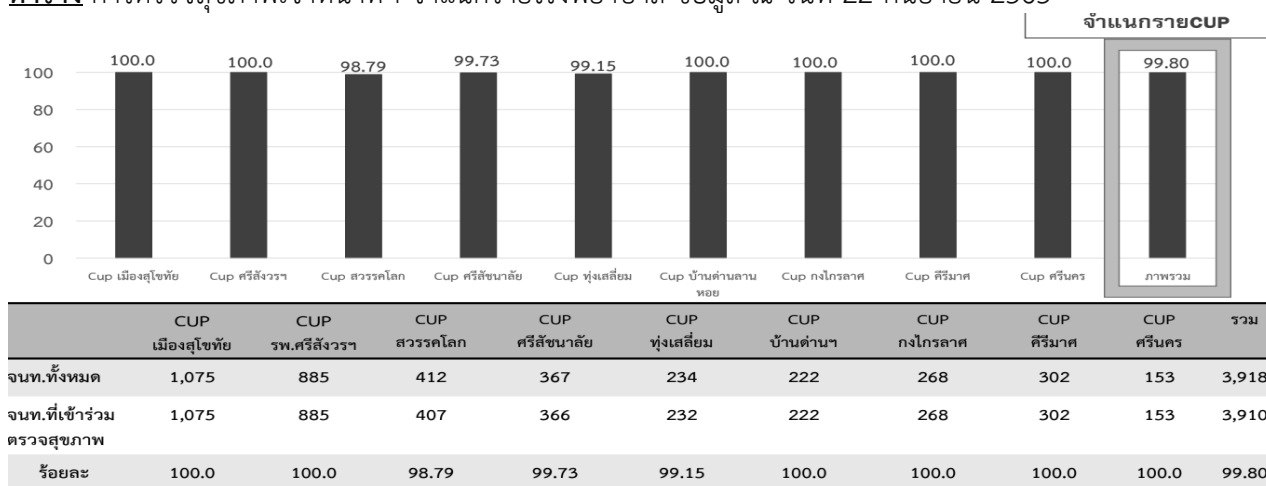
รายละเอียดรายการงบลงทุนที่ได้รับจัดสรร (แยกตามประเภท) เพิ่มเติม ดังเอกสารการประชุม

ประธาน : รายการงบลงทุนที่ได้รับจัดสรร ปีงบประมาณ 2566 : งบปีเดียว ให้ลงนามในสัญญา ไม่เกินเดือน 31 ตุลาคม 2565 ส่วน งบผูกพันข้ามปี ให้ลงนามในสัญญา ไม่เกิน 30 พฤศจิกายน 2565 มอบ กลุ่มงานบริหารทั่วไป ติดตาม กำกับ งวดงาน งวดเงิน ให้เป็นตาม Timeline

มติที่ประชุม : รับทราบ

3.2 กลุ่มงานส่งเสริมสุขภาพ สุขภาพจิต และยาเสพติด : การตรวจสุขภาพเจ้าหน้าที่ จังหวัดสุโขทัย

ตาราง การตรวจสุขภาพเจ้าหน้าที่ฯ จำแนกรายโรงพยาบาล ข้อมูล ณ วันที่ 22 กันยายน 2565



Ref : รายงานประจำเดือนฯ ณ วันที่ 22 กันยายน 2565

สำหรับการตรวจสุขภาพเจ้าหน้าที่ฯ จำแนกรายสาธารณสุขอำเภอ ณ วันที่ 22 สิงหาคม 2565 พบว่าตรวจสุขภาพ ได้ร้อยละ 100

และผลการตรวจสุขภาพ ผิดปกติ (รายใหม่) แยกตาม 4 กลุ่มโรคสำคัญสะสม (ประจำเดือนกันยายน)

1. กลุ่มเจ้าหน้าที่สาธารณสุขจังหวัดสุโขทัย ได้รับการวินิจฉัย 4 กลุ่มโรครายใหม่สะสม (N=3,910) พบว่า BMI \geq 25 จำนวน 1,279 ราย ,ความดันโลหิตสูง 11 ราย, เบาหวาน จำนวน 19 ราย และพบวัณโรค จำนวน 1 ราย
2. กลุ่มประชาชนทั่วไปจังหวัดสุโขทัย (N=9,550) พบว่า BMI \geq 25 จำนวน 1,845 ราย ,ความดันโลหิตสูง 27 ราย, เบาหวาน จำนวน 33 ราย และพบวัณโรค 2 ราย รายละเอียดเพิ่มเติมดังเอกสารการประชุม

โรงพยาบาลศรีสังวราสุโขทัย : การตรวจสุขภาพประจำปีของเจ้าหน้าที่ ควรให้มีการตรวจสุขภาพจิต MENTAL HEALTH CHECK IN ในโปรแกรมตรวจสุขภาพประจำปีงบประมาณ 2566 เพื่อค้นหาปัญหาสุขภาพจิตใจของเจ้าหน้าที่สาธารณสุข ได้

ประธาน : ปีงบประมาณ 2566 ให้มีการตรวจคัดกรองไวรัสตับอักเสบบี กรณี บุคลากรที่ได้รับการตรวจคัดกรองเมื่อเดือน สิงหาคม 2565 ให้ใช้ผลการตรวจคัดกรองเดิม และให้เพิ่มการตรวจสุขภาพจิต ในโปรแกรมตรวจสุขภาพปีงบประมาณ 2566 มอบ กลุ่มงานส่งเสริมสุขภาพ สุขภาพจิต และยาเสพติด ประสานศูนย์สุขภาพจิตที่ 2 ในการตรวจสุขภาพจิต โดยเครื่อง Biofeedback และให้ขับเคลื่อนงานยาเสพติด โดยการสุ่มตรวจยาเสพติดในเจ้าหน้าที่สาธารณสุขทุกราย มอบ โรงพยาบาลและสาธารณสุขอำเภอ ประชาสัมพันธ์ผลของการบริโภคค้างคาว เนื่องจากพบการบริโภคในตำบลท่าฉนวน อำเภอกงไกรลาศ โดย ผู้สื่อข่าวได้นัดสัมภาษณ์ นายแพทย์สาธารณสุขจังหวัดสุโขทัย ในวันที่ 30 กันยายน 2565

มติที่ประชุม : รับทราบ

3.2 กลุ่มงานพัฒนาศาสตร์สาธารณสุข : ติดตามการส่งข้อมูลทันเวลา ในระบบ HDC

ตาราง หน่วยบริการที่ส่งข้อมูลเข้าสู่ระบบ HDC ไม่ทันเวลา เดือนกันยายน น้อยกว่า 80% ณ วันที่ 27 กันยายน 2565

อำเภอ	หน่วยบริการ	กันยายน
บ้านด่านลานหอย	รพ.สต.บ้านหนองเตาปูน	73%
	รพ.สต.วังลึก	26%
	รพ.บ้านด่านนา	66%
ศรีมาศ	รพ.สต.บ้านขุนนาวัง	68%
	รพ.สต.บ้านป่าคา	68%
ศรีสำโรง	รพ.สต.นาขุนไกร	78%
	รพ.สต.บ้านไร่	73%
สวรรคโลก	รพ.สต.ราวคันจันทน์	78%
	รพ.สต.ป่ากุมเกาะ	73%
	รพ.สต.เมืองบางขลัง	78%
ศรีนคร	รพ.สต.บ้านหนองแทน	68%

พบหน่วยบริการ จำนวน 11 แห่ง ที่ส่งข้อมูลในระบบ HDC ได้น้อยกว่าร้อยละ 80 ทั้งนี้พบ รพ.สต.ที่ถ่ายโอน ในปี 2566 จำนวน 5 แห่ง

ตาราง ความก้าวหน้าหน่วยบริการที่ส่งข้อมูลไม่ทันเวลา เดือนสิงหาคม ณ วันที่ 27 กันยายน 2565

อำเภอ	หน่วยบริการ	สิงหาคม	กันยายน
ศรีษะเกษ	07391:รพ.สต.ทุ่งหลวง	30%	94%
	07392:รพ.สต.บ้านป้อม	35%	84%
	07394:รพ.สต.ศรีศรีษะเกษ	60%	94%
	07397:รพ.สต.นาเชิงคีรี	55%	94%
	07398:รพ.สต.บ้านขุนนางวัง	15%	68%
กงไกรลาศ	07403:รพ.สต.กง	55%	100%
	14047:รพ.สต.บ้านหนองหลอด	55%	100%
ศรีสัชชนาลัย	10610:รพ.สต.บ้านปางสา	35%	100%
ศรีสำโรง	07438:รพ.สต.นาขุนไกร	50%	78%
ศรีนคร	07466:รพ.สต.หนองบัว	25%	100%
	14054:รพ.สต.บ้านหนองแหน	20%	68%
ทุ่งเสลี่ยม	07469:รพ.สต.ไทยชนะศึก	50%	100%
	07472:รพ.สต.กลางดง	50%	100%
	07474:รพ.สต.เขาแก้วศรีสมบูรณ์	40%	100%

จากการติดตามการส่งข้อมูลทันเวลา ในระบบ HDC เดือน สิงหาคม 2565 จำนวน 14 แห่ง พบว่า เดือนกันยายน 2565 หน่วยบริการ 7 แห่ง ส่งข้อมูลทันเวลา ได้ร้อยละ 100 และหน่วยบริการ 7 แห่ง มีการส่งข้อมูลทันเวลา ได้เพิ่มมากขึ้น
ประธาน : มอบสาธารณสุขอำเภอกำกับ ติดตาม โรงพยาบาลส่งเสริมสุขภาพตำบล ส่งข้อมูลเข้าสู่ระบบ HDC ทันเวลา สำหรับ รพ.สต.ที่ถ่ายโอนให้นำเข้าในวาระการประชุมหรือการถ่ายโอน ในวันที่ 11 ตุลาคม 2565 เวลา 14.00 น.
มติที่ประชุม : รับทราบ

วาระที่ 4 เรื่องแจ้งเพื่อทราบ

4.1 ผู้บริหารงานของสำนักงานสาธารณสุขจังหวัด

4.1.1 รองนายแพทย์สาธารณสุขจังหวัด (ด้านเวชกรรมป้องกัน) : ไม่มี

4.1.2 รองนายแพทย์สาธารณสุขจังหวัด (ด้านส่งเสริมพัฒนา) : สรุปประชุมกรรมการจังหวัด

สุโขทัย เมื่อวันที่ 23 กันยายน 2565 ณ ศาลากลางจังหวัดสุโขทัย มีรายละเอียด ที่เกี่ยวข้องดังนี้

วาระก่อนการประชุม (มอบเกียรติบัตร)

1. สำนักงานสาธารณสุขจังหวัดสุโขทัย ได้รับมอบ เป็นองค์การคุณธรรม ระดับจังหวัด
2. สำนักงานสาธารณสุขจังหวัดสุโขทัย เชิญ ผู้ว่าราชการจังหวัดมอบเกียรติบัตร ดังนี้
 - 2.1 มอบประกาศเกียรติคุณ อำเภอที่มีการขับเคลื่อนงานอนามัยการเจริญพันธุ์ ผ่านมาตรฐานการดำเนินงานป้องกันและแก้ไขปัญหาการตั้งครรภ์ในวัยรุ่น ระดับอำเภอ (อำเภอ ออนไลน์)
 - 2.2 มอบประกาศเกียรติคุณ ผู้ให้การสนับสนุนและมีผลงานโครงการป้องกันและแก้ไขปัญหายาเสพติด TO BE NUMBER ONE ในปี 2565
3. แจ้งกำหนดการเตรียมงานวันลอยกระทง จังหวัดสุโขทัย ตั้งแต่วันที่ 29 ตุลาคม – 8 พฤศจิกายน 2565 รวมจำนวน 11 วัน โดย ผู้ว่าราชการจังหวัด มอบ สำนักงานสาธารณสุขจังหวัดสุโขทัย ให้ขอคิดเห็นด้านมาตรการการป้องกัน โควิด-19 ภายในงาน
4. สำนักงานสาธารณสุขจังหวัดสุโขทัย ได้นำเสนอ 2 เรื่อง หลัก ได้แก่
 - 4.1 รายงานสถานการณ์โควิด-19 เป็นโรคเฝ้าระวัง, แนวปฏิบัติการสวมหน้ากากในสถานที่ต่างๆ สถานที่แออัด สำหรับงานวันลอยกระทง ไม่มีข้อบังคับในการในหน้ากากอนามัย และเรื่อง การดำเนินงานวัคซีนไขหวัดใหญ่ /โรคฝีดาษลิง

4.2 แผนการขับเคลื่อนงาน TO BE NUMBER ONE ประจำปีงบประมาณ 2566

4.1.3 รายนามแพทย์สาธารณสุขจังหวัด (ด้านวิชาการ) :

1. การเก็บหน่วยคะแนนของสภาวิชาชีพการสาธารณสุข ให้ขออนุญาตไปราชการได้ ส่วนค่าเบี้ยเลี้ยง ค่าเดินทาง ค่าลงทะเบียน ไม่ควรเบิกต้นสังกัด
2. สรุปการประชุมคณะกรรมการสุขภาพระดับพื้นที่ (กสพ.) ขององค์การบริหารส่วนจังหวัดสุโขทัย ครั้งที่ 1/2565 ในวันที่ 29 กันยายน 2565 เวลา 13.30 น. ณ ห้องประชุมสภาองค์การบริหารส่วนจังหวัดสุโขทัย สรุปสาระสำคัญดังนี้
 - 2.1 การประเมินการถ่ายโอนสถานีอนามัยเฉลิมพระเกียรติฯและโรงพยาบาลส่งเสริมสุขภาพตำบล ผลการประเมิน อบจ.อยู่ระดับดีเลิศ รับการถ่ายโอน รพ.สต.ในปี 2566 จำนวน 18 แห่งจาก 118 แห่งคิดเป็น ร้อยละ 15.25 และมีการจัดทำคำสั่งองค์การบริหารส่วนจังหวัดสุโขทัย ที่ 1676/2564 ลงวันที่ 27 ธันวาคม 2564 เรื่อง แต่งตั้งคณะกรรมการสุขภาพระดับพื้นที่ (กสพ.)ขององค์การบริหารส่วนจังหวัดสุโขทัย
 - 2.2 อัตรากำลังในการถ่ายโอนจำนวน 77 ราย ข้าราชการ 46 ราย พกส.24 ราย ลูกจ้างชั่วคราว 7 ราย ได้รับเงินอุดหนุนการพัฒนาการให้บริการสาธารณสุขของสถานีอนามัยที่ถ่ายโอน จำนวน 9,950,000 บาท
 - รพ.สต.ขนาดเล็ก 7 แห่งๆละ 400,000 บาท รวม 2,800,000 บาท
 - รพ.สต. ขนาดกลาง 11 แห่งๆละ 650,000 บาท รวม 7,150,000 บาท
 งบบุคลากร (เงินเดือน) ข้าราชการ 46 ราย เป็นเงิน 19,559,000 บาท และการจัดทำ (ร่าง) แนวทางการจัดทำแผนพัฒนาสุขภาพระดับพื้นที่
3. แนวทางการสนับสนุนจากกองทุนหลักประกันสุขภาพและความเสมอภาคและเท่าเทียมกันกับหน่วยบริการในสังกัดกระทรวงสาธารณสุข นพ.พรเทพ โชติชัยสุวรรณ สป.สช. : การจ่ายเหมาจ่ายรายหัว (OP/PP) ยังจ่ายให้ CUP เหมือนเดิม แล้วแต่ละจังหวัดจะตกลงกันภายในจังหวัด แต่หากจะให้ สป.สช.จ่ายให้ รพ.สต.โดยตรงต้องจัดทำรายละเอียดส่งให้กองเศรษฐกิจ กระทรวงสาธารณสุข พิจารณาจัดสรรเป็นพิเศษ ค่าเสื่อม ยังจัดสรรให้ สสจ. และ CUP เหมือนเดิม Free schedule จ่ายตามข้อมูลคุณภาพของงาน ทั้งนี้ภายใต้การตกลงของแต่ละจังหวัด และมีระเบียบของเงินที่จะจ่ายให้กับ อบจ.ซึ่งเปิดบัญชีใหม่เพื่อการจ่ายให้ รพ.สต.ที่ถ่ายโอนโดยเฉพาะ
- 4.การจ่ายเหมาจ่ายรายหัว (OP/PP) ของจังหวัดสุโขทัย จะสนับสนุนเป็นยา เวชภัณฑ์ วัสดุทางการแพทย์ซึ่งยังจะสนับสนุนให้เหมือนเดิม ไปจนกว่าจะมีการประชุมตกลงกันเป็นอย่างอื่น โดยไม่สนับสนุนเป็นเงิน ส่วนงบค่าเสื่อม ปี 2566 ได้จัดสรรไปเรียบร้อยแล้ว รวมทั้งระบบบริการ การกำจัดขยะติดเชื้อก็จะดำเนินการไปเหมือนเดิมก่อนจนกว่าจะตกลงกันเป็นอย่างอื่น ทั้งนี้เพื่อประโยชน์ของประชาชนที่จะต้องได้รับการบริการที่ต่อเนื่อง
5. การส่งมอบครุภัณฑ์ สิ่งก่อสร้าง ของ รพ.สต.เป็นอำนาจของปลัดกระทรวงสาธารณสุข ยังไม่ได้มอบอำนาจให้ นพ.สสจ.ดำเนินการ
6. การช่วยราชการในรพ.สต.ที่จะถ่ายโอนให้ อบจ. ต้องรอหลักเกณฑ์ของทาง อบจ.ที่จะจัดทำคาดว่าจะแล้วเสร็จปี 2567 เพราะโดยปกติจะมีเฉพาะการโอนย้ายข้ามหน่วยงานเท่านั้น เพราะจะมีเรื่องการจ่ายเงินเดือน ค่าตอบแทน การเลื่อนขั้นเงินเดือน ฯลฯ ที่จะต้องพิจารณาในรายละเอียด

4.1.4 รายนามแพทย์สาธารณสุขจังหวัด (ด้านบริหาร) : ไม่มี

4.2 โรงพยาบาลทั่วไป : ไม่มี

4.3 โรงพยาบาลชุมชน : ไม่มี

4.4 สำนักงานสาธารณสุขอำเภอ : ไม่มี

4.5 กลุ่มงานต่าง ๆ ของสำนักงานสาธารณสุขจังหวัดสุโขทัย :

4.5.1 กลุ่มงานควบคุมโรคติดต่อ :

1. รายงานความก้าวหน้าการดำเนินงานไวรัสตับอักเสบ ซี

ตาราง ผลการคัดกรองไวรัสตับอักเสบ บี และ ซี ในกลุ่มข้าราชการพนักงานราชการ และบุคลากรอื่นๆ กระทรวงสาธารณสุขในจังหวัดสุโขทัย ปี 2565

อำเภอ	เป้าหมาย	บุคลากรได้รับคัดกรอง (คน)	พบไวรัสตับอักเสบบี รายใหม่(คน)	พบไวรัสตับอักเสบบี รายเก่า(คน)	ดำเนินการรักษา	พบไวรัสตับอักเสบบี ซี รายใหม่ (คน)	พบไวรัสตับอักเสบบี ซี รายเก่า (คน)	ดำเนินการรักษา
เมืองสุโขทัย	1,083	976 (90.12 %)	10	8	รพ.สุโขทัย 13 ราย ฮอ.เมือง 2 ราย + ฮอ. 3 ราย รอเข้าสู่ระบบการรักษา	1(ฮอ.เมืองสุโขทัย)	3	รพ.สุโขทัย 3 ราย รอสง VL.HCV 1 ราย
สวรรคโลก	424	417 (98.35 %)	0	0	0	0	0	0
ทุ่งเสลี่ยม	238	156(65.55 %)	2	1	รพ.ทุ่งเสลี่ยม 3 ราย	0	0	
ศรีสัชนาลัย	383	380(99.22 %)	4	7	รพ.ศรีสัชนาลัย 8 ราย รพ.อุตรดิตถ์ 3 ราย	0	1	รักษา รพ.ศรีสัชนาลัย
ศรีนคร	302	298(98.68 %)	2	10	รพ.ศรีนคร 9 ราย รพ.สุโขทัย 2 ราย รพ.พุทธ 1 ราย	2	1	รพ.สุโขทัย 2 ราย รพ.พุทธ 1 ราย
ศรีสำโรง	908	901(99.23 %)	3	25	รพ.ศรีสัชนาลัย 23 ราย รพ.ม.น. 3 ราย รพ.พุทธ 2 ราย	0	1	รักษา รพ.ศรีสัชนาลัย
กงไกรลาศ	281	279(99.29 %)	2			0		
บ้านด่านลานหอย	233	230(98.71 %)	0	7	รพ.บ้านด่าน 7 ราย	0		
ศรีนคร	156	140(89.74 %)	0	0		0	1	รักษา รพ.ศรีสัชนาลัย
รวม	4,008	3777(94.24 %)	23	58		3	7	ข้อมูล 26/09/2565

ตาราง การดำเนินงานตรวจคัดกรองและดูแลรักษาโรคไวรัสตับอักเสบบี ซี ของจังหวัดสุโขทัย

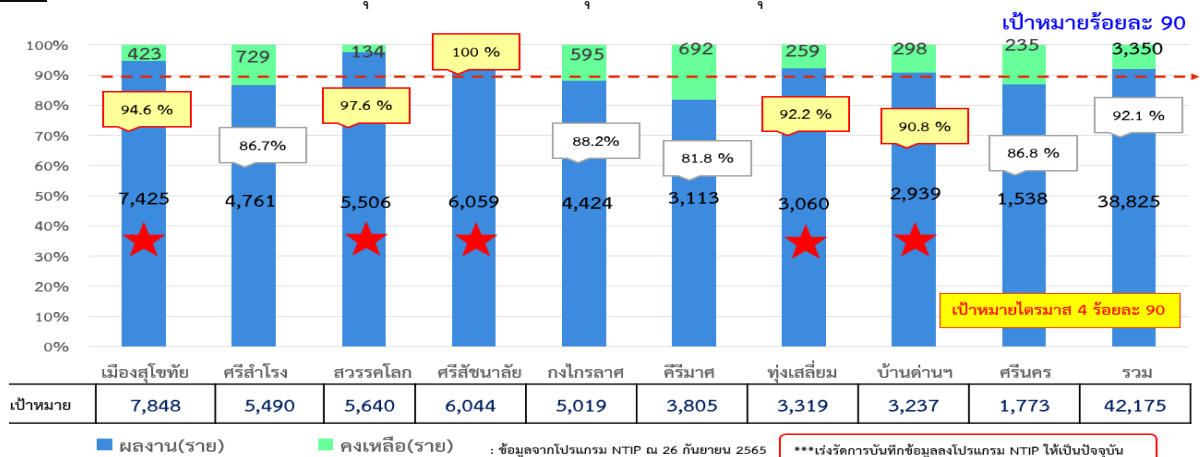
กลุ่มประชากร	จำนวนผู้ป่วยที่ได้รับตรวจคัดกรอง	positive	ร้อยละ	ตรวจ Viral load	จำนวนผู้ป่วยได้รับการรักษา	จำนวนผู้ป่วยรักษาหาย
กลุ่มข้าราชการ พนักงานราชการและบุคลากรอื่นๆกระทรวงสาธารณสุข	3777 (94.24 %)	10	0.26	9	9	0
กลุ่ม PWID (ผู้ต้องขังหรือผู้ใช้สารเสพติดชนิดฉีด)	845 (100 %)	4	0.47	2	0	0
กลุ่ม HIV (ผู้ป่วยเอดส์)	2,226 (79.78 %)	49	2.16	41	5	3
รวม	6,848	63	0.91	52	14	3

รายละเอียดเพิ่มเติม ดังเอกสารการประชุม

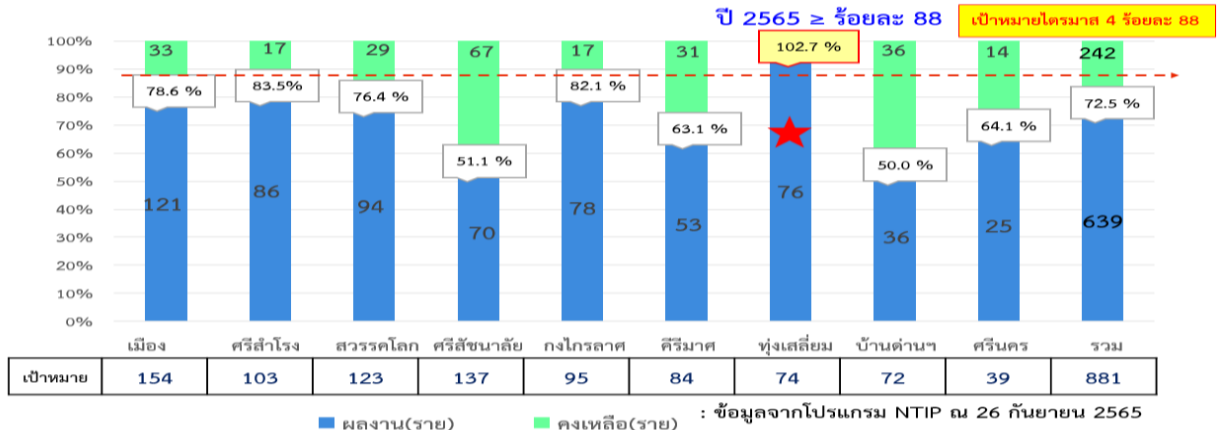
มติที่ประชุม : รับทราบ

2. รายงานความก้าวหน้าการดำเนินงานงานวัณโรค

ตาราง ความก้าวหน้าความครอบคลุมการคัดกรอง 9 กลุ่มเสี่ยง จังหวัดสุโขทัย ปี 2565



ตาราง ความก้าวหน้า อัตราการค้นพบและขึ้นทะเบียนรักษาวัณโรครายใหม่และกลับเป็นซ้ำ (Treatment coverage) จ.สุโขทัย ปี 2565



ตาราง ผลการรักษา ผู้ป่วยวัณโรคปอดรายใหม่ (PA) ไตรมาส 1/2565

โรงพยาบาล	ขึ้นทะเบียน	นำมาประเมิน	หาย+ครบ	เสียชีวิต	ขาดยา	ล้มเหลว	โอนออก	กำลังรักษา	เปลี่ยน Dx./คือRR, MDR
1.สุโขทัย	21	21	13 (61.9%)	3 (14.3%)	1 (4.8%)	0	0	4 (19.0%)	-
2.ศรีสัจวารสุโขทัย	11	9	7 (77.8%)	0	0	0	0	2 (22.2%)	1/1
3.สวรรคโลก	17	16	11 (68.8%)	3 (18.7%)	1 (6.2%)	0	0	1 (6.2%)	1/0
4.ศรีสัชชนาลัย	14	14	6 (42.9%)	*6 (43.0%)	1 (7.1%)	0	1 (7.1%)	0	-
5.กงไกรลาศ	17	14	9 (64.3%)	0	0	0	2 (14.3%)	3 (21.4%)	3/0
6.คีรีมาศ	10	10	8 (80.0%)	2 (20.0%)	0	0	0	0	-
7.ทุ่งเสลี่ยม	18	17	15 (88.2%)	2 (11.7%)	0	0	0	0	1/0
8.บ้านด่านลานหอย	7	7	5 (71.4%)	2 (28.6%)	0	0	0	0	-
9.ศรีนคร	3	2	1 (50.0%)	1 (50.0%)	0	0	0	0	1/0
รวม	118	110	75 (68.2%)	19 (17.3%)	3 (2.7%)	0	3 (2.7%)	10 (9.1%)	7/1

ข้อมูลจากโปรแกรม NTIP ณ 26 กันยายน 2565

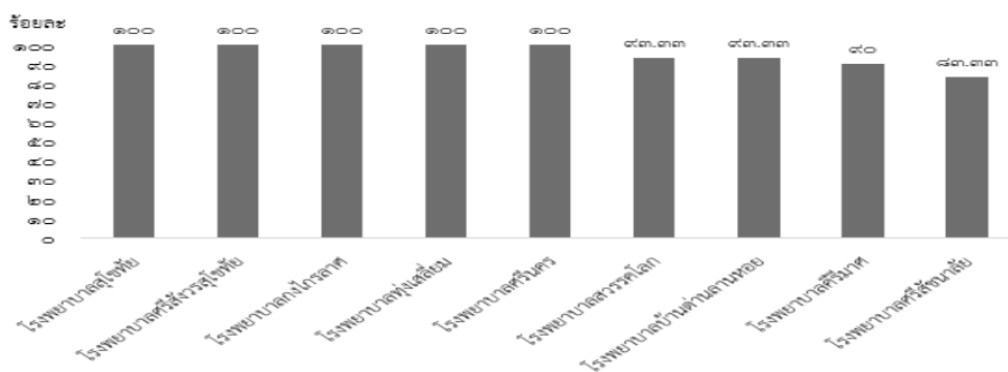
รายละเอียดเพิ่มเติม ดังเอกสารการประชุม

มติที่ประชุม : รับทราบ

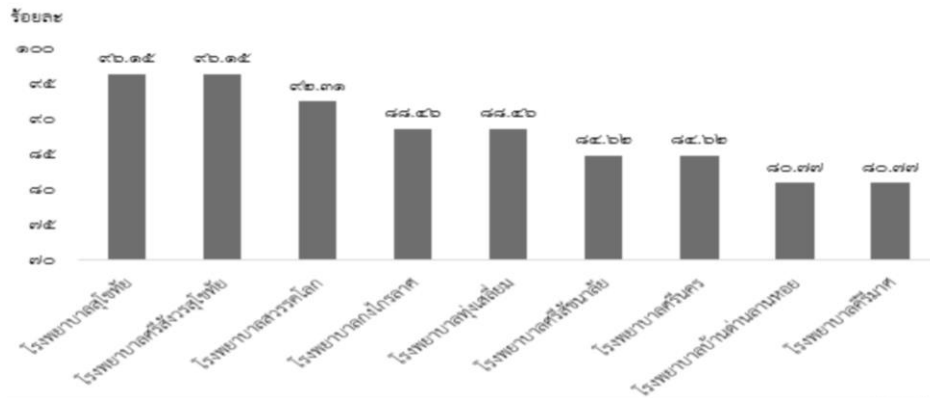
4.5.2 กลุ่มงานอนามัยสิ่งแวดล้อมและอาชีวอนามัย :

1. รายงานผลการดำเนินงานพัฒนาสถานบริการตามนโยบาย EMS : ผลการดำเนินงานพัฒนาสถานบริการตามนโยบาย EMS

ตาราง ผลการดำเนินงานพัฒนาสถานบริการตามนโยบาย EMS ระดับขั้นพื้นฐาน The must กำหนดคะแนนผ่านเกณฑ์ ร้อยละ 70



ตาราง ผลการดำเนินงานพัฒนาสถานบริการตามนโยบาย EMS ระดับขั้นพื้นฐาน The best กำหนดคะแนนผ่านเกณฑ์ ร้อยละ 80



ผลสัมฤทธิ์ของงาน : โรงพยาบาลทุกแห่ง ผ่านตามเกณฑ์มาตรฐานที่กระทรวงกำหนดไว้ คิดเป็นร้อยละ 100
มติที่ประชุม : รับทราบ

2. รายงานผลการดำเนินงาน covid free setting

ตาราง ผลการดำเนินงาน COVID Free Setting จังหวัดสุโขทัย จำแนกตาม 9 Setting ตามประเด็น PA (รายอำเภอ)

อำเภอ	สวรรคโลก	ทุ่งเสลี่ยม	ศรีมาศ	ศรีนคร	ศรีสำโรง	เมือง	กงไกรลาศ	ศรีสขนาลัย	บ้านด่านฯ	รวม
สมัคร (แห่ง)	102	68	56	34	113	120	65	167	34	759
ผ่านเกณฑ์ (แห่ง)	102	68	56	34	112	117	63	160	32	744
ร้อยละ	100	100	100	100	99.12	97.50	96.92	95.81	94.12	98.02

เป้าหมาย คือ ผ่านเกณฑ์ CFS ร้อยละ 90

ผลงาน CFS ข้อมูล ณ วันที่ 28 กันยายน 2565 จำนวนสถานประกอบการที่สมัครเข้าร่วม จำนวน 759 แห่ง ผ่านเกณฑ์ จำนวน 744 แห่ง คิดเป็นร้อยละ 98.02

ผลสัมฤทธิ์ของงาน : (เป้าหมาย คือ ผ่านเกณฑ์ ร้อยละ 90) การปฏิบัติตามมาตรการ ของกิจการ/ กิจกรรม/สถานประกอบการ บรรลุตามเป้าหมายที่กำหนดไว้ ร้อยละ 98.02

มติที่ประชุม : รับทราบ

4.5.3 กลุ่มงานบริหารทั่วไป : การเปลี่ยนเลขที่หนังสือราชการ ของหน่วยงานในสังกัด (รพ./สสอ.) รายละเอียด ดังตาราง

ตาราง การเปลี่ยนเลขที่หนังสือราชการ ของหน่วยงานในสังกัด (รพ./สสอ.)

อำเภอ	เลขที่หนังสือออก			
	ที่ว่าการอำเภอ	สสอ.	รพ.(เลขเดิม)	รพ.(เลขใหม่)
เมืองสุโขทัย	สท 0118	สท 0133	สท 0033.2xx	สท 0033.1xx
ศรีมาศ	สท 0218	สท 0233	สท 0033.301	สท 0033.2xx
กงไกรลาศ	สท 0318	สท 0333	สท 0033.301	สท 0033.3xx
ศรีสขนาลัย	สท 0418	สท 0433	สท 0033.301	สท 0033.4xx
ศรีสำโรง	สท 0518	สท 0533	สท 0033.2xx	สท 0033.5xx
สวรรคโลก	สท 0618	สท 0633	สท 0033.301	สท 0033.6xx
ทุ่งเสลี่ยม	สท 0718	สท 0733	สท 0033.301	สท 0033.7xx
บ้านด่านลานหอย	สท 0818	สท 0833	สท 0033.301	สท 0033.8xx
ศรีนคร	สท 0918	สท 0933	สท 0033.301	สท 0033.9xx

มติที่ประชุม : รับทราบ

4.5.4 กลุ่มงานควบคุมโรคไม่ติดต่อ : รายงานความก้าวหน้า โครงการแสงนำใจ ไทยทั้งชาติ ฯ จ.สุโขทัย

ตาราง ผู้เข้าร่วมกิจกรรมออกกำลังกาย ระดับเขตสุขภาพที่ 2

จังหวัด	จำนวน(คน)
อุดรธานี	2,722
พษณุโลก	2,436
เพชรบูรณ์	2,423
สุโขทัย	2,419
ตาก	1,978
รวม	11,978

เป้าหมาย : ผู้ร่วมกิจกรรมออกกำลังกาย ระดับเขตสุขภาพ 7,700 คน/เขตสุขภาพ

ตาราง ผู้เข้าร่วมกิจกรรม เดิน วิ่ง ปั่น จังหวัดสุโขทัย วันที่ 30 ตุลาคม 2565

ลำดับ	อำเภอ	จำนวนเป้าหมาย	จำนวนผู้สมัครเข้าร่วมกิจกรรม	ร้อยละ
		(คน)	(คน)	
1	เมืองสุโขทัย	500	338	67.60
2	บ้านด่านลานหอย	200	217	108.50
3	คีรีมาศ	250	373	149.20
4	กงไกรลาศ	300	324	108.00
5	ศรีสัชชนาลัย	300	258	86.00
6	ศรีสำโรง	300	261	87.00
7	สวรรคโลก	300	345	115.00
8	ศรีนคร	150	103	68.67
9	ทุ่งเสลี่ยม	200	200	100.00
	รวม	2,500	2,419	96.76

ข้อสั่งการ นายสุชาติทีคะสุข รองผู้ว่าราชการจังหวัดสุโขทัย ณ วันที่ 21 กันยายน 2565 : มอบ สำนักงานสาธารณสุขจังหวัดสุโขทัย เป็นเจ้าภาพหลักในการดำเนินการจัดนิทรรศการให้ความรู้โรคหลอดเลือดสมอง - ช่วงวันที่ 21 – 30 ตุลาคม 2565 ขอความร่วมมือ โรงพยาบาล และโรงพยาบาลส่งเสริมสุขภาพตำบลทุกแห่ง จัดมุมให้ความรู้โรคหลอดเลือดสมอง โดยมีเจ้าหน้าที่ประจำ 1 คน เพื่อให้ความรู้และประเมินความรู้ของผู้เข้าชมนิทรรศการ

มติที่ประชุม : รับทราบ

4.5.5 กลุ่มงานประกันสุขภาพ :

1. สรุปผลการตรวจสอบเวชระเบียน ปี 2565

ตาราง สรุปผลการตรวจสอบเวชระเบียนผู้ป่วยนอกสิทธิ อปท. (OPLG) ปีงบประมาณ 2564

หน่วยบริการ	จำนวนเวชระเบียนที่ตรวจสอบ		ผลการตรวจสอบเวชระเบียน							
			การจ่ายชดเชยถูกต้อง				ไม่เข้าเงื่อนไขการจ่ายชดเชย			
	ฉบับ	Visit	Visit	ร้อยละ	Visit	ร้อยละ	Visit	ร้อยละ	Visit	ร้อยละ
รพ.สุโขทัย	15	30	4	13.33	26	86.67	6	20.00	20	66.67
รพ.ศรีสังวสุโขทัย	5	10	3	30.00	7	70.00	2	20.00	5	50.00
รพ.บ้านด่านฯ										
รพ.คีรีมาศ										
รพ.กงไกรลาศ	5	9	4	44.44	5	55.56	0	-	5	55.56
รพ.ศรีสัชชนาลัย	5	10	1	10.00	9	90.00	2	20.00	7	70.00
รพ.สวรรคโลก										
รพ.ศรีนคร										
รพ.ทุ่งเสลี่ยม										
รวม	30	59	12	20.34	47	79.66	10	16.95	37	62.71

ตาราง สรุปผลการตรวจสอบเวชระเบียนผู้ป่วยนอกสิทธิ์ อปท. (OPLG) ปีงบประมาณ 2565

หน่วยบริการ	จำนวนเวชระเบียนที่ตรวจสอบ		ผลการตรวจสอบเวชระเบียน								
			การจ่ายชดเชยถูกต้อง		การจ่ายชดเชยไม่ถูกต้อง		ไม่เข้าเงื่อนไขการจ่ายชดเชย		เบิกเกิน		
	ฉบับ	Visit	Visit	ร้อยละ	Visit	ร้อยละ	Visit	ร้อยละ	Visit	ร้อยละ	
รพ.สุโขทัย											
รพ.ศรีสังวีสุโขทัย											
รพ.บ้านด่านนา											
รพ.ศิริมาศ											
รพ.กงไกรลาศ											
รพ.ศรีสังขาลัย											
รพ.สวรรคโลก	30	30	9	30.00	21.00	70.00	0	-	21	70.00	
รพ.ศรีนคร											
รพ.ทุ่งเสลี่ยม											
รวม	30	59	12	20.34	47	79.66	10	16.95	37	62.71	

ตาราง สรุปผลการตรวจสอบเวชระเบียนผู้ป่วยใน ปีงบประมาณ 2564

หน่วยบริการ	จำนวนเวชระเบียนที่ตรวจสอบ		ไม่พบความผิดพลาดและพบความผิดพลาดที่ไม่มีผลต่อ DRG		การเปลี่ยนแปลงค่าน้ำหนักสัมพัทธ์(AdjRW)		
	ราย	ร้อยละ	ราย	ร้อยละ	AdjRW ก่อนตรวจ	AdjRW หลังตรวจ	AdjRW หลังตรวจเปลี่ยนแปลง
รพ.สุโขทัย	180	5.27	147	81.67	370.2338	346.8881	(23.3457)
รพ.ศรีสังวีสุโขทัย	155	4.54	132	85.16	198.9345	190.7039	(8.2306)
รพ.บ้านด่านนา	40	1.17	28	70.00	21.2295	20.6709	(0.5586)
รพ.ศิริมาศ	720	21.08	459	63.75	318.9002	284.9025	(33.9977)
รพ.กงไกรลาศ	95	2.78	78	82.11	45.2126	39.3468	(5.8658)
รพ.ศรีสังขาลัย	505	14.79	302	59.80	397.4535	364.3386	(33.1149)
รพ.สวรรคโลก	300	8.78	227	75.67	221.7586	215.1578	(6.6008)
รพ.ศรีนคร	700	20.50	394	56.29	493.7663	441.1417	(52.6246)
รพ.ทุ่งเสลี่ยม	720	21.08	390	54.17	728.9810	599.6326	(129.3484)
รวม	3,415	100	2,157	63.16	2,796.4700	2,502.7829	-293.6871

ตาราง สรุปผลการตรวจสอบเวชระเบียนผู้ป่วยใน ปีงบประมาณ 2565

หน่วยบริการ	จำนวนเวชระเบียนที่ตรวจสอบ		ไม่พบความผิดพลาดและพบความผิดพลาดที่ไม่มีผลต่อ DRG		การเปลี่ยนแปลงค่าน้ำหนักสัมพัทธ์(AdjRW)		
	ราย	ร้อยละ	ราย	ร้อยละ	AdjRW ก่อนตรวจ	AdjRW หลังตรวจ	AdjRW หลังตรวจเปลี่ยนแปลง
รพ.สุโขทัย	90	6.46	78	86.67	117.1973	109.7966	(7.4007)
รพ.ศรีสังวีสุโขทัย	75	5.38	58	77.33	140.1043	144.3146	4.2103
รพ.บ้านด่านนา	50	3.59	37	74.00	40.0991	37.9308	(2.1683)
รพ.ศิริมาศ	260	18.66	151	58.08	195.1368	180.0021	(15.1347)
รพ.กงไกรลาศ	40	2.87	23	57.50	24.9378	24.0371	(0.9007)
รพ.ศรีสังขาลัย	220	15.79	107	48.64	206.4138	173.5077	(32.9061)
รพ.สวรรคโลก	51	3.66	38	74.51	40.5017	37.0394	(3.4623)
รพ.ศรีนคร	321	23.04	212	66.04	238.3507	218.0699	(20.2808)
รพ.ทุ่งเสลี่ยม	286	20.53	200	69.93	277.5202	237.9847	(39.5355)
รวม	1,393	100	904	64.90	1,280.2617	1,162.6829	-117.5788

ตาราง ความผิดพลาดการให้รหัสโรคและหัตถการ

	ความผิดพลาด	ร้อยละ
SA0	การสรุปการวินิจฉัยและหัตถการสอดคล้องกัน	31.20
SA2c	สรุป CC ไม่เฉพาะเจาะจง	36.88
SA1b	สรุป PDx ไม่ถูกต้อง	20.55
SA6	ปัญหาอื่น ใช้คำย่อ กำกวม อ่านไม่ออก	19.53
SA1c	สรุป PDx ไม่เฉพาะเจาะจง	15.60
SA3d	สรุป Op โดยไม่มีหลักฐานในเวชระเบียน	4.66
SA3a	ไม่สรุป Op	4.52
SA5	ไม่มีการสรุปเวชระเบียน	3.21
SA2a	ไม่สรุป CC	3.06
SA1a	ไม่สรุป PDx	2.62
SA3b	สรุป Op ไม่ถูกต้อง	1.02
SA3c	สรุป Op ไม่เฉพาะเจาะจง	0.44

ตาราง ความผิดพลาดการให้รหัสโรคและหัตถการ (ต่อ)

ความผิดพลาด		ร้อยละ
CA0	การให้รหัสโรคและหัตถการสอดคล้องกัน	59.91
CA3d	เพิ่มรหัส Op ไม่ตรงตามมาตรฐาน	12.24
CA2d	เพิ่มรหัส CC ไม่ตรงตามมาตรฐาน	7.87
CA1b	ให้รหัส PDx ไม่ถูกต้อง	7.43
CA2c	ให้รหัส CC ไม่เฉพาะเจาะจง	6.85
CA6	ปัญหาอื่นๆ	5.54
CA3a	ไม่ให้รหัส Op	2.92
CA2a	ไม่ให้รหัส CC	1.60
CA1c	ให้รหัส PDx ไม่เฉพาะเจาะจง	1.60
CA3b	ให้รหัส Op ไม่ถูกต้อง	1.46
CA3c	ให้รหัส Op ไม่เฉพาะเจาะจง	0.15

รายละเอียดเพิ่มเติม ดังเอกสารการประชุม

มติที่ประชุม : รับทราบ

2. การดำเนินงานกองทุนตำบล

จังหวัด	จำนวน อปท.			จำนวนกองทุน			ร้อยละ
	เทศบาล	อบต.	รวม	เทศบาล	อบต.	รวม	
ตาก	18	50	68	18	50	68	100
พิษณุโลก	26	76	102	26	75	101	99.02
เพชรบูรณ์	24	103	127	24	103	127	100
สุโขทัย	21	69	90	21	68	89	98.88
อุตรดิตถ์	26	53	79	26	53	79	100
รวม	115	351	466	115	349	464	99.57

มีองค์กรปกครองส่วนท้องถิ่น จำนวน 2 แห่ง ไม่รวมดำเนินการกองทุน

- อบต.วังนกแอ่น อำเภอวังทอง จังหวัดพิษณุโลก (เจรจาแล้วรออนหนังสือแจ้งเป็นทางการ)
- อบต.ปากพระ อำเภอเมืองสุโขทัย จังหวัดสุโขทัย (รอเจรจาอีกรอบ)

ตาราง รายงานการอนุมัติโครงการ ของกองทุนรายจังหวัด ตามประเภทโครงการ ข้อมูล ณ วันที่ 1 กันยายน 2565

จังหวัด	หน่วยบริการฯ		หน่วยงานอื่น+ปชช.		ศูนย์เด็ก+ผส.+พิการ		บริหารจัดการกองทุนฯ		กรณีโรคระบาดฯ		รวม	
	โครงการ	งบประมาณ	โครงการ	งบประมาณ	โครงการ	งบประมาณ	โครงการ	งบประมาณ	โครงการ	งบประมาณ	โครงการ	งบประมาณ
ตาก	560	19,724,143.25	578	14,109,871.18	150	2,851,721.52	250	8,768,359.05	38	2,736,289.16	1,576	48,190,384.16
พิษณุโลก	642	21,280,432.90	1206	24,666,867.90	152	3,568,958.80	301	4,796,100.68	78	9,003,016.68	2,379	63,315,376.96
เพชรบูรณ์	815	25,010,762.70	869	24,008,814.00	265	5,484,187.00	298	6,320,046.09	125	8,340,489.75	2,372	69,164,299.54
สุโขทัย	415	11,053,799.60	1294	22,373,199.50	198	3,853,728.00	365	4,227,318.34	81	3,776,324.27	2,353	45,284,369.71
อุตรดิตถ์	340	6,849,854.80	818	15,578,525.00	120	2,257,701.00	159	3,063,023.11	55	5,067,461.00	1,492	32,816,564.91
รวม	2,772	83,918,993.25	4,765	100,737,277.58	885	18,016,296.32	1,373	27,174,847.27	377	28,923,580.86	10,172	258,770,995.28

- ส่วนใหญ่ มีการอนุมัติโครงการให้แก่หน่วยงานอื่น และกลุ่มหรือองค์กรประชาชน (ร้อยละ 38.93) จำนวนเงินเฉลี่ยต่อโครงการ เท่ากับ 25,439.54 บาท

รายละเอียดเพิ่มเติม ดังเอกสารการประชุม

ประธาน : มอบ สาธารณสุขอำเภอเมืองสุโขทัย ประธาน อบต.ปากพระ ให้เข้าร่วมกองทุนสุขภาพตำบล ทั้งนี้ ให้หน่วยบริการทุกแห่ง ส่งแผนงาน โครงการกองทุนสุขภาพตำบล มายังกลุ่มงานพัฒนายุทธศาสตร์สาธารณสุข สำนักงานสาธารณสุขจังหวัดสุโขทัย ภายในไตรมาส 1 ปีงบประมาณ 2566

มติที่ประชุม : รับทราบ

วาระที่ 5 เรื่องเสนอเพื่อพิจารณา

5.1 กลุ่มงานบริหารทรัพยากรบุคคล : พิจารณาค่าตอบแทนเงินเพิ่มพิเศษสำหรับแพทย์ ทันตแพทย์ และเภสัชกรที่ปฏิบัติงานฯ

1. การขอรับเงินค่าตอบแทนเงินเพิ่มพิเศษสำหรับ แพทย์ ทันตแพทย์ และเภสัชกรที่ปฏิบัติงานในหน่วยบริการสังกัดกระทรวงสาธารณสุข โดยไม่ทำเวชปฏิบัติส่วนตัว และหรือปฏิบัติงานในโรงพยาบาลเอกชน ดังนี้

ที่	ชื่อ - สกุล	ตำแหน่ง	สถานที่ปฏิบัติงาน	หมายเหตุ
1.	นางณัฐธิดา พฤทธิกานนท์	เภสัชกรชำนาญการ	สสจ.สท.	ตั้งแต่เดือน ตุลาคม 65
2.	น.ส.ปรารังรุจี นาคอิม	เภสัชกรชำนาญการ	สสจ.สท.	ตั้งแต่เดือน ตุลาคม 65
3.	นายกิตติพงษ์ ตั้งสุขชัยสิริ	เภสัชกรปฏิบัติการ	สสจ.สท.	ตั้งแต่เดือน ตุลาคม 65
4.	นายศักดิ์ชาติ เหล่าใหญ่	เภสัชกรปฏิบัติการ	สสจ.สท.	ตั้งแต่เดือน ตุลาคม 65
5.	น.ส.สุพิชฌาย์ กล่ำทอง	นายแพทย์ชำนาญการ	รพ.บ้านด่านลานหอย	ตั้งแต่เดือน ตุลาคม 65
6.	นายวิศรุต ถนอมพฤตภูมิ	นายแพทย์ปฏิบัติการ	รพ.บ้านด่านลานหอย	ตั้งแต่เดือน ตุลาคม 65
7.	นางจตุพร สมิตสุวรรณค์	เภสัชกรชำนาญการพิเศษ	รพ.ศรีสวรรค์สุขภาพ	ตั้งแต่เดือน ตุลาคม 65
8.	น.ส.อรกานต์ อินผูก	เภสัชกร	รพ.สวรรคโลก	ตั้งแต่เดือน ตุลาคม 65
9.	น.ส.ศุภรัตน์ สนิทอินทร์	เภสัชกรปฏิบัติการ	รพ.สวรรคโลก	ตั้งแต่เดือน ตุลาคม 65
10.	นายพงษ์ศักดิ์ ราชสมณะ	นายแพทย์ชำนาญการพิเศษ	รพ.สวรรคโลก	ตั้งแต่เดือน ตุลาคม 65
11.	น.ส.สุภาณี ปัทมโยธิน	นายแพทย์ชำนาญการพิเศษ	รพ.สวรรคโลก	ตั้งแต่เดือน ตุลาคม 65
12.	น.ส.โสภาวดี พุฒฤทธิ์	นายแพทย์ชำนาญการ	รพ.สวรรคโลก	ตั้งแต่เดือน ตุลาคม 65
13.	นายศุภเสกข์ เงินทอง	นายแพทย์ชำนาญการ	รพ.สวรรคโลก	ตั้งแต่เดือน ตุลาคม 65
14.	นายทศพร สุนิมิตรไพรวิน	นายแพทย์ชำนาญการ	รพ.สวรรคโลก	ตั้งแต่เดือน ตุลาคม 65
15.	นายยุทธศาสตร์ สุทธิรินทร์	นายแพทย์ชำนาญการ	รพ.สวรรคโลก	ตั้งแต่เดือน ตุลาคม 65
16.	นายวุฒิต วรอิทธินันท์	นายแพทย์ชำนาญการ	รพ.สวรรคโลก	ตั้งแต่เดือน ตุลาคม 65
17.	นายภูวฤทธิ์ พรหมนัม	นายแพทย์ชำนาญการ	รพ.สวรรคโลก	ตั้งแต่เดือน ตุลาคม 65
18.	น.ส.สุภัคชา เสือจอย	นายแพทย์ชำนาญการ	รพ.สวรรคโลก	ตั้งแต่เดือน ตุลาคม 65
19.	น.ส.ศศิทิพย์ เล้าหัดถพงษ์ภูริ	นายแพทย์ชำนาญการ	รพ.สวรรคโลก	ตั้งแต่เดือน ตุลาคม 65
20.	น.ส.อภิชญา พลบุญ	นายแพทย์ชำนาญการ	รพ.สวรรคโลก	ตั้งแต่เดือน ตุลาคม 65
21.	น.ส.ศกลรัตน์ มั่นศาสตร์	นายแพทย์ชำนาญการ	รพ.สวรรคโลก	ตั้งแต่เดือน ตุลาคม 65
22.	นายสถาปัตย์ บุญเป็ง	นายแพทย์ชำนาญการ	รพ.สวรรคโลก	ตั้งแต่เดือน ตุลาคม 65
23.	นางเพ็ญรัตน์ ลิ้มปะพันธ์	เภสัชกรชำนาญการพิเศษ	รพ.สวรรคโลก	ตั้งแต่เดือน ตุลาคม 65
24.	น.ส.รวีวรรณ นิคม	เภสัชกรชำนาญการ	รพ.สวรรคโลก	ตั้งแต่เดือน ตุลาคม 65
25.	น.ส.สายฝน พุดจาด	เภสัชกรชำนาญการ	รพ.สวรรคโลก	ตั้งแต่เดือน ตุลาคม 65
26.	นายกฤษฎา จอมประเสริฐ	เภสัชกรปฏิบัติการ	รพ.สวรรคโลก	ตั้งแต่เดือน ตุลาคม 65
27.	นางรัตพร ยูล	เภสัชกรปฏิบัติการ	รพ.สวรรคโลก	ตั้งแต่เดือน ตุลาคม 65
28.	น.ส.ชนกนันท์ ตันติไวยพจน์	เภสัชกรปฏิบัติการ	รพ.สวรรคโลก	ตั้งแต่เดือน ตุลาคม 65
29.	น.ส.สุทัตตา สว่างวงศ์	เภสัชกรปฏิบัติการ	รพ.สวรรคโลก	ตั้งแต่เดือน ตุลาคม 65
30.	นายกฤษฎ์ แก้วสมนึก	เภสัชกรชำนาญการ	รพ.สวรรคโลก	ตั้งแต่เดือน ตุลาคม 65

มติที่ประชุม : อนุมัติ

2. รายชื่อ ผู้ไม่ขอรับเงินค่าตอบแทนเงินเพิ่มพิเศษสำหรับ แพทย์ ทันตแพทย์ และเภสัชกรที่ปฏิบัติงานในหน่วยบริการสังกัดกระทรวงสาธารณสุข โดยไม่ทำเวชปฏิบัติส่วนตัว และหรือปฏิบัติงานในโรงพยาบาลเอกชน ดังนี้

ที่	ชื่อ - สกุล	ตำแหน่ง	สถานที่ปฏิบัติงาน	หมายเหตุ
1.	น.ส.อัจฉรา สิงห์ล่อ	ทันตแพทย์ชำนาญการ	รพ.คีรีมาศ	ตั้งแต่เดือน ตุลาคม 2565 (ปฏิบัติงานในคลินิกเอกชน)

มติที่ประชุม : อนุมัติ

วาระที่ 6 เรื่องอื่นๆ : ไม่มี

ปิดประชุม : เวลา 16.30 น.

จิราภรณ์ สุกันทา
(นางสาวจิราภรณ์ สุกันทา)
นักวิเคราะห์นโยบายและแผน
ผู้บันทึกรายงานการประชุม

ศุภพิชญ์ ญาณโสภณ
(นางสาวศุภพิชญ์ ญาณโสภณ)
นักวิเคราะห์นโยบายและแผนชำนาญการพิเศษ
ผู้ตรวจรายงานการประชุม