



บันทึกข้อความ

ส่วนราชการ สำนักงานสาธารณสุขจังหวัดสุโขทัย กลุ่มงานพัฒนายุทธศาสตร์สาธารณสุข

ที่ สท ๐๐๓๓.๐๐๒/ ๘๗๕

วันที่ ๑๕ กันยายน ๒๕๖๖

เรื่อง รายงานการประชุมคณะกรรมการวางแผนและประเมินผล ครั้งที่ ๘/๒๕๖๖

เรียน นายแพทย์สาธารณสุขจังหวัดสุโขทัย

ตามที่ สำนักงานสาธารณสุขจังหวัดสุโขทัย โดยกลุ่มงานพัฒนายุทธศาสตร์สาธารณสุข จัดให้มีการประชุมคณะกรรมการวางแผนและประเมินผล สำนักงานสาธารณสุขจังหวัดสุโขทัย ครั้งที่ ๘/๒๕๖๖ เมื่อวันที่ ๓๐ สิงหาคม ๒๕๖๖ ณ ห้องประชุมพระมงกุฎพัฒน์พิธาน สำนักงานสาธารณสุขจังหวัดสุโขทัย นั้น

ในการนี้ กลุ่มงานพัฒนายุทธศาสตร์สาธารณสุข สำนักงานสาธารณสุขจังหวัดสุโขทัย ขอส่งรายงานการประชุมคณะกรรมการวางแผนและประเมินผล ครั้งที่ ๘/๒๕๖๖ เพื่อใช้ประกอบการพิจารณาแก้ไข รับรองรายงานการประชุมและติดตามการประชุมครั้งต่อไป

จึงเรียนมาเพื่อโปรดทราบ

ยศกร แซ่มังข์

(นายยศกร แซ่มังข์)

นักวิชาการสาธารณสุข

๑/๒
(นางสาวศุภกิติชญ์ ญาณโสภณ)

นักวิเคราะห์นโยบายและแผนชำนาญการพิเศษ

- ทวีป

(นายปองพล วรปาดิ)

นายแพทย์สาธารณสุขจังหวัดสุโขทัย

รายงานการประชุมคณะกรรมการวางแผนและประเมินผล สำนักงานสาธารณสุขจังหวัดสุโขทัย
ครั้งที่ 8/2566 วันที่ 30 สิงหาคม 2566 เวลา 09.00 น. - 14.30 น.
ณ ห้องประชุมพระมงคลพัฒนพิธาน สำนักงานสาธารณสุขจังหวัดสุโขทัย

ผู้มาประชุม

1. นายปองพล วรปาดิ	นายแพทย์สาธารณสุขจังหวัดสุโขทัย	ประธาน
2. นายมงคล ลือชวงค์	รองนายแพทย์สาธารณสุขจังหวัด (ด้านเวชกรรมป้องกัน)	
3. นางเมตตา ลิ้มปวราลัย	รองนายแพทย์สาธารณสุขจังหวัด (ด้านส่งเสริมพัฒนา)	
4. นางเพชรรัตน์ กิจสนาโยธิน	รองนายแพทย์สาธารณสุขจังหวัด (ด้านวิชาการ)	
5. นายวิชาญ มีเครือรอด	รองนายแพทย์สาธารณสุขจังหวัด (ด้านบริหาร)	
6. นางสมจิตร ทองสุคดี	ผู้ช่วยนายแพทย์สาธารณสุขจังหวัด	
7. นายมานิช อุ่ภูติพงษ์	ผู้อำนวยการโรงพยาบาลสุโขทัย	
8. นายเชียรชัย กิจสนาโยธิน	ผู้อำนวยการโรงพยาบาลศรีสวรรค์สุโขทัย	
9. นายสุทนต์ ทังศิริ	ผู้อำนวยการโรงพยาบาลสวรรคโลก	
10. นายบริรักษ์ ลักษณ์กุล	ผู้อำนวยการโรงพยาบาลทุ่งเสลี่ยม	
11. นางสมจิตร จันทรสิงขรณ์	แทนผู้อำนวยการโรงพยาบาลศรีสัชชนาลัย	
12. นายพงศธร เหลือหลาย	ผู้อำนวยการโรงพยาบาลศรีนคร	
13. นายชุมพล นุชผ่อง	ผู้อำนวยการโรงพยาบาลคีรีมาศ	
14. นายพงษ์ศักดิ์ ราชสมณะ	ผู้อำนวยการโรงพยาบาลบ้านด่านลานหอย	
15. นายสุพร กุละพัฒน์	รองผู้อำนวยการฝ่ายการแพทย์ โรงพยาบาลสุโขทัย	
16. นายสุนทร อินทพิบูลย์	รองผู้อำนวยการฝ่ายการแพทย์ โรงพยาบาลศรีสวรรค์สุโขทัย	
17. นายสรวิทย์ เอี่ยมนุ้ย	สาธารณสุขอำเภอเมืองสุโขทัย	
18. นางศศิพร บัวหงษ์	สาธารณสุขอำเภอสรีสำโรง	
19. นายรัชกร คำถาเครือ	สาธารณสุขอำเภอสวรรคโลก	
20. นายมนัส อินชาญ	สาธารณสุขอำเภอบ้านด่านลานหอย	
21. นายบุญสืบ เปรมศรี	สาธารณสุขอำเภอกงไกรลาศ	
22. นายชาวลิต เลื่อนลอย	สาธารณสุขอำเภอศรีนคร	
23. นายเดชทัต หอมบุปผา	สาธารณสุขอำเภอศรีสัชชนาลัย	
24. นายนิสิต ยิ้มรินทร์	สาธารณสุขอำเภอทุ่งเสลี่ยม	
25. นางสาวพิณ ศิรินวล	สาธารณสุขอำเภอคีรีมาศ	
26. นางนิตยา ขำเขียว	ผู้แทนนายกองค์การบริหารส่วนจังหวัดสุโขทัย	
27. นายสมโภชน์ รื่นรส	นักวิชาการสาธารณสุขชำนาญการ ผู้อำนวยการโรงพยาบาลส่งเสริมสุขภาพตำบลบ้านกล้วย	
28. นายจำนง นันทะกมล	นักวิชาการสาธารณสุขชำนาญการพิเศษ ผู้อำนวยการโรงพยาบาลส่งเสริมสุขภาพตำบลท่าชัย	
29. นายปัญญา ขวัญวงศ์	หัวหน้ากลุ่มงานทันตสาธารณสุข	
30. นางพัชรินทร์ คีรีมาศทอง	หัวหน้ากลุ่มงานประกันสุขภาพ	
31. นางสาวทิพวรรณ ขำไ้	หัวหน้ากลุ่มงานบริหารทั่วไป	

32. นางพิมพ์รัตน์ ชื่นบาน	หัวหน้ากลุ่มงานส่งเสริมสุขภาพ สุขภาพจิต และยาเสพติด	
33. นายณัฐพงษ์ เอียงกุล	หัวหน้ากลุ่มงานควบคุมโรคติดต่อ	
34. นายอนุ เอี่ยมทอง	หัวหน้ากลุ่มงานอนามัยสิ่งแวดล้อมและอาชีวอนามัย	
35. นายมนู เกตุเอี่ยม	หัวหน้ากลุ่มงานคุ้มครองผู้บริโภคและเภสัชสาธารณสุข	
36. นางอภิญา จุติตระกูลชัย	หัวหน้ากลุ่มงานควบคุมโรคไม่ติดต่อ	
37. นายกนก วงศ์ชินรัตน์	แทนหัวหน้ากลุ่มกฎหมาย	
38. นางกนกวรรณ กลับลสุข	หัวหน้ากลุ่มงานบริหารทรัพยากรบุคคล	
39. นางวราภรณ์ จิโน	หัวหน้ากลุ่มงานพัฒนาคุณภาพและรูปแบบบริการ	
40. นางสาววรรณมา ชื่นอินทร์	หัวหน้ากลุ่มงานการแพทย์แผนไทยและการแพทย์ทางเลือก	
41. นางสาวศุภพิชญ์ ญาณโสภณ	หัวหน้ากลุ่มงานพัฒนายุทธศาสตร์สาธารณสุข	เลขานุการ
42. นายยศกร แยมขำ	นักวิชาการสาธารณสุข กลุ่มงานพัฒนายุทธศาสตร์สาธารณสุข	ผู้ช่วยเลขานุการ

ผู้เข้าร่วมประชุม

1. นางสาวสุชาสินี ทรัพย์สังข์	นักวิชาการสาธารณสุขปฏิบัติการ
2. นางสาวปภัสนรรณ์ เพ็ชรดี	นักวิชาการสาธารณสุข
3. นางสาววรากร อัครเมธาพิทย์	นักวิชาการสาธารณสุข
4. นางสาวจีราพร ด่วงหอม	นักวิชาการสาธารณสุขปฏิบัติการ
5. นางสาวจิตรา มุลทิ	นักวิชาการสาธารณสุขชำนาญการ
6. นางรัตนา ใจแสน	นักวิชาการสาธารณสุขชำนาญการ
7. นายกมลชัย ซีเปรม	นักวิชาการสาธารณสุขชำนาญการ
8. นางเอกมล วิฑูรอนันต์	นักวิชาการสาธารณสุขชำนาญการ
9. นางสาวพรรณนีย์ บุญมัน	นักวิชาการสาธารณสุขชำนาญการ
10. นางสุชีรา อรัญทิมา	พยาบาลวิชาชีพชำนาญการพิเศษ
11. นางสาวศุภหทัย โตเพชร	พยาบาลวิชาชีพชำนาญการพิเศษ
12. นางสาวรุ่งอุษา นาคคงคำ	นายแพทย์ชำนาญการ
13. นางสาวเจนนิษา เทียงตรง	นักวิชาการสาธารณสุข
14. นางมาลีรัตน์ อำทอง	นักทรัพยากรบุคคลชำนาญการพิเศษ
15. นางสาวเบญจมาศ พุ่มสุขวิเศษ	นักวิชาการสาธารณสุขชำนาญการ
16. นายทำนุ ร้อยกรอง	นักวิชาการคอมพิวเตอร์ปฏิบัติการ
17. นางสาวศุภรดา กาญจนโสภณ	นักวิเคราะห์นโยบายและแผน
18. นายภาสกร สดใส	นักวิชาการสาธารณสุขชำนาญการ
19. นางสาวอรนุช เนียนเฮียน	เจ้าพนักงานทันตสาธารณสุขปฏิบัติงาน
20. นายศุภชัย บุญยมณี	นักวิชาการสาธารณสุขชำนาญการพิเศษ
21. นายประสิทธิ์ เนียมกำเนียด	นักวิชาการสาธารณสุขชำนาญการ
22. นายเกรียงศักดิ์ รอดสิน	นักวิชาการสาธารณสุขชำนาญการ
23. นายพงศ์ฤช เนียมหุ่น	ผู้ช่วยผู้อำนวยการโรงพยาบาลสุโขทัย
24. นายสงกรานต์ พัฒนาดิษฐกุล	นักวิชาการสาธารณสุขชำนาญการ
25. นายอัศวิน ลิ้มฤกษ์รำลึก	นักวิชาการสาธารณสุขชำนาญการ

26. นายสามารถ กล้าแข็ง	แพทย์แผนไทยชำนาญการ
27. นายจารึก นวลคำ	นักวิชาการคอมพิวเตอร์
28. นายณภรณ์ฐ จันทรนิ่ม	นักวิชาการสาธารณสุขชำนาญการ
29. นางสาววรรณ มหาศรานนท์	พยาบาลวิชาชีพชำนาญการ
30. นางพัฒนาพร มะโนน้อม	พยาบาลวิชาชีพชำนาญการ
31. นางฤดีภรณ์ ลิ้มฤกษ์รำลึก	พยาบาลวิชาชีพชำนาญการ
32. นางสาวดรุณี จริยา	เจ้าพนักงานสาธารณสุขปฏิบัติงาน
33. นางสาวศิริพรรณ มั่นฤทธิ์	นักวิชาการสาธารณสุข
34. นางสาวกรนิภา พุทธสอน	นักวิชาการสาธารณสุขปฏิบัติการ
35. นายสุทัศน์ ทับจาก	นักวิชาการสาธารณสุขชำนาญการ
36. นางสาวเปมิกา วงศ์กัทธิคาม	นักวิชาการสาธารณสุข
37. นายสงกรานต์ ภูโฉม	ทันตแพทย์ชำนาญการ
38. นางฐิติมา อินพล	พยาบาลวิชาชีพชำนาญการพิเศษ
39. นายสันติท พรมทุ่ง	นักวิชาการสาธารณสุขชำนาญการ
40. นางสาวขวัญเนตร โพธิ์ลี	พยาบาลวิชาชีพชำนาญการ
41. นางสาวกนกพร พัดผล	พยาบาลวิชาชีพปฏิบัติการ
42. นางสาวบุญพิทักษ์ เรือนมูล	เจ้าพนักงานทันตสาธารณสุขปฏิบัติงาน

ผู้ไม่มาประชุม : เนื่องจากติดราชการ

- 1.นางอำพร ทองงาม ผู้อำนวยการกองสาธารณสุขและสิ่งแวดล้อม เทศบาลเมืองสุโขทัยธานี

เริ่มประชุม เวลา 09.00 น.

วาระก่อนการประชุม

1. กลุ่มงานพัฒนาคุณภาพและรูปแบบบริการ : มอบรางวัลการคัดเลือกการพัฒนาโรงพยาบาลส่งเสริมสุขภาพชั้นนำของประเทศไทย (7 Excellence Model) ได้แก่

- ระดับดีเด่น ได้แก่

- โรงพยาบาลส่งเสริมสุขภาพตำบลเขาแก้วศรีสมบูรณ์ อำเภอทุ่งเสลี่ยม
- โรงพยาบาลส่งเสริมสุขภาพตำบลป่าจี่ อำเภอศรีสัชนาลัย
- โรงพยาบาลส่งเสริมสุขภาพตำบลวังลึก อำเภอศรีสำโรง

- ระดับดีมาก ได้แก่

- โรงพยาบาลส่งเสริมสุขภาพตำบลบ้านแม่รำลึก อำเภอศรีสัชนาลัย
- โรงพยาบาลส่งเสริมสุขภาพตำบลไกรนอก อำเภอกงไกรลาศ
- โรงพยาบาลส่งเสริมสุขภาพตำบลนาเชิงคีรี อำเภอคีรีมาศ
- โรงพยาบาลส่งเสริมสุขภาพตำบลน้ำชุม อำเภอศรีนคร
- สถานีอนามัยเฉลิมพระเกียรติ 60 พรรษา นวมินทราชินี เมืองเก่า อำเภอเมืองสุโขทัย

- ระดับดี ได้แก่

- โรงพยาบาลส่งเสริมสุขภาพตำบลบ้านของซุง อำเภอสวรรคโลก
- โรงพยาบาลส่งเสริมสุขภาพตำบลหนองหญ้าปล้อง อำเภอบ้านด่านลานหอย

2. กลุ่มงานควบคุมโรคติดต่อ : มอบเกียรติบัตรเครือข่ายอำเภอฝ้าระวัง ป้องกัน และควบคุมโรคติดต่อระดับอำเภอ ประจำปีงบประมาณ 2566

- รางวัลชนะเลิศ ได้แก่ อำเภอองไกรลาศ
- รางวัลรองชนะเลิศอันดับ 1 ได้แก่ อำเภอศรีนคร
- รางวัลรองชนะเลิศอันดับ 2 อำเภอศรีสำโรง

3. กลุ่มงานควบคุมโรคไม่ติดต่อ : มอบรางวัลการนำเสนอ Best Practice show & share นวัตกรรม ผลงานโดดเด่น ในการดำเนินงานควบคุมผลิตภัณฑ์ยาสูบและเครื่องดื่มแอลกอฮอล์ ได้แก่

1. โปรแกรมธรรมยาใจ ดูแลผู้มีปัญหาการดื่มสุรา นางทัศนีย์ พรหมเพชร รพ.สต.หนองหญ้าปล้อง อำเภอบ้านด่านลานหอย
2. ๓ ร.ร่วมใจควบคุมยาสูบและเครื่องดื่มแอลกอฮอล์ นางสาวกรรณิภา พุทธสอน รพ.สต.บ้านท่าวิเศษ อำเภอทุ่งเสลี่ยม
3. Herbal Gummy เคี้ยวเยลลี่ หนีฟันคัวัน นายรณวรรณ ทรัพย์ประเสริฐ ร.ร.ศรีสำโรงชนูปถัมภ์ อำเภอศรีสำโรง

4. กลุ่มงานการแพทย์แผนไทยและการแพทย์ทางเลือก : มอบประกาศนียบัตรรับรองเป็นศูนย์เวลเนส (Wellness center) ในกิจการด้านสุขภาพ ได้แก่

- ประเภทนวดเพื่อสุขภาพและสปาเพื่อสุขภาพ ได้แก่ ห้างหุ้นส่วน จำกัด เดอะ อัญญา สปา
- ประเภทสถานพยาบาล ได้แก่ คลินิกการแพทย์แผนไทย โรงพยาบาลสุโขทัย, คลินิกการแพทย์แผนไทย โรงพยาบาลศรีสวรรค์สุโขทัย, คลินิกการแพทย์แผนไทย โรงพยาบาลคีรีมาศ, โรงพยาบาลส่งเสริมสุขภาพตำบลเขาแก้วศรีสมบูรณ์

5. กลุ่มงานส่งเสริมสุขภาพ สุขภาพจิต และยาเสพติด :

- 1.1 มอบโล่รางวัล การดำเนินงานดีเด่น ด้านการบูรณาการงานสุขภาพจิตเข้ากับการพัฒนาคุณภาพชีวิต ได้แก่ อำเภอศรีสขาลัย
- 1.2 มอบเกียรติบัตร แม่ตัวอย่างด้านการส่งเสริมพัฒนาการเด็ก

- ชนะเลิศ แม่ตัวอย่างด้านการส่งเสริมพัฒนาการเด็ก ระดับเขตสุขภาพที่ 2 ได้แก่ นางสาวศิริพร แก้วจันทร์ และนางพรพรรณ โฆษิตสุริยะพันธ์ พยาบาลวิชาชีพชำนาญการ โรงพยาบาลสุโขทัย พี่เลี้ยงแม่ตัวอย่างด้านการส่งเสริมพัฒนาการเด็ก ระดับพื้นที่

- 1.3 มอบเกียรติบัตร แม่ตัวอย่างด้านการเลี้ยงลูกด้วยนมแม่

- รองชนะเลิศอันดับ 1 แม่ตัวอย่างด้านการเลี้ยงลูกด้วยนมแม่ ระดับเขตสุขภาพที่ 2 ได้แก่ นางสาวณิชารีย์ เขมรจินนท์ และนางสาวเพ็ญนิภา อย่างรัตน์โชติ พยาบาลวิชาชีพชำนาญการพิเศษ โรงพยาบาลสุโขทัย พี่เลี้ยงแม่ตัวอย่างด้านการเลี้ยงลูกด้วยนมแม่ ระดับพื้นที่

6. กลุ่มงานทันตสาธารณสุข :

1.1 มอบเกียรติบัตรศูนย์พัฒนาเด็กเล็ก ที่ผ่านการประเมินศูนย์พัฒนาเด็กเล็กฟันดี ประจำปี 2566 ระดับยอดเยี่ยม ได้แก่ ศูนย์พัฒนาเด็กเล็กโรงเรียนเทศบาลแป้นจันทร์กระจ่าง, ศูนย์พัฒนาเด็กเล็กโรงเรียนพระฤทธิยสวรรค์โลก, ศูนย์พัฒนาเด็กเล็กทุ่งยางเมือง, ศูนย์พัฒนาเด็กเล็กโชคม่วง

1.2 มอบเกียรติบัตร หน่วยบริการที่ดำเนินงาน หลีกเลี่ยงครรภ์ได้รับการตรวจสุขภาพช่องปาก และขัดทำความสะอาดฟัน ในระดับดีมาก ต่อเนื่อง 3 ปี (2564-2566) ได้แก่ อำเภอสวรรคโลกและอำเภอคีรีมาศ

1.3 มอบเกียรติบัตร แก่ทันตบุคลากรที่ปฏิบัติงานในโรงพยาบาล และโรงพยาบาลส่งเสริมสุขภาพตำบล ที่มีผลการดำเนินงานดีเด่น งานส่งเสริมทันตสุขภาพกลุ่มวัยเรียน จังหวัดสุโขทัย ปีงบประมาณ 2566 ได้แก่

- 1.นางณัฐิญาภรณ์ ทานะมัย เจ้าพนักงานทันตสาธารณสุขชำนาญงาน โรงพยาบาลส่งเสริมสุขภาพตำบลบ้านสวน อำเภอเมือง
2. นางสาวกาญจนาพร มาทอง นักวิชาการสาธารณสุขปฏิบัติการ สถานีอนามัยเฉลิมพระเกียรติฯ ตำบลเมืองเก่า อำเภอเมือง

3. นางสาวศิริพรรณ มั่นฤทธิ์ นักวิชาการสาธารณสุข (ทันตสาธารณสุข) โรงพยาบาลส่งเสริมสุขภาพตำบลคงเค้อย อำเภอองไกรลาศ
4. นางสาวศรีธัญญา เสริฐศรี เจ้าพนักงานทันตสาธารณสุขชำนาญงาน โรงพยาบาลส่งเสริมสุขภาพตำบลบ้านใหม่สุขเกษม อำเภอองไกรลาศ
5. นางนงเยาว์ เจื้อยแจ้ว เจ้าพนักงานทันตสาธารณสุขปฏิบัติงาน โรงพยาบาลส่งเสริมสุขภาพตำบลไทยชนะศึก อำเภอทุ่งเสลี่ยม
6. นางสาวเขมิกา อินทร์มา เจ้าพนักงานทันตสาธารณสุขปฏิบัติงาน โรงพยาบาลคีรีมาศ อำเภอคีรีมาศ
7. นายสงกรานต์ ภูโฉม ทันตแพทย์ชำนาญการ โรงพยาบาลศรีนคร อำเภอศรีนคร

1.4 มอบเกียรติบัตร หน่วยบริการที่ดำเนินงานสร้างเสริมสุขภาพช่องปากวัยทำงาน ในสถานประกอบการ ระดับยอดเยี่ยม ได้แก่ อำเภอศรีสขนาลัย

7. กลุ่มงานพัฒนาคุณภาพและรูปแบบบริการ : วิดีทัศน์นำเสนอผลงานด้านสาธารณสุข ประจำเดือนสิงหาคม 2566

วาระที่ 1 เรื่องที่ประธานแจ้งให้ที่ประชุมทราบ

1. การประชุมสรุปการตรวจราชการกรณีปกติ ระดับกระทรวงสาธารณสุข รอบที่ 2 ปีงบประมาณ 2566 เขตสุขภาพที่ 2 วันที่ 4 สิงหาคม 2566 เวลา 9:00 น. ณ ห้องประชุมอยุธยา โรงแรมท็อปแลนด์ จังหวัดพิษณุโลก โดยนายแพทย์ภาณุมาศ ญาณเวทย์สกุล ผู้ตรวจราชการกระทรวงสาธารณสุข เขตสุขภาพที่ 2 เป็นประธาน โดยมีประเด็นที่ขับเคลื่อน 4 ประเด็น ดังนี้

1.1 การดำเนินงานคลินิกลด ละ เลิก บุหรี่ เขตสุขภาพที่ 2 ได้จัดสรรงบประมาณ 3 ล้านบาท ในการขับเคลื่อนคลินิกเลิกบุหรี่ กรณีที่เข้าบำบัดการเลิกบุหรี่ และไม่สามารถเบิกจ่ายจากหน่วยงานอื่นได้ โดย ผู้ตรวจราชการกระทรวง เขตสุขภาพที่ 2 ได้มอบให้ ผู้อำนวยการโรงพยาบาลสุโขทัย และรองผู้อำนวยการฝ่ายการแพทย์โรงพยาบาลสุโขทัย ขับเคลื่อนภาพเขตสุขภาพที่ 2 ในส่วนของจังหวัดสุโขทัย มอบ รองนายแพทย์สาธารณสุขจังหวัด (ด้านวิชาการ) และกลุ่มงานควบคุมโรคไม่ติดต่อ ขับเคลื่อนการดำเนินงานทั้งเชิงรุก เชิงรับ กลุ่มเป้าหมาย ได้แก่ 1.บุคลากรสาธารณสุข 2.พระสงฆ์ 3.อสม. 4. บุคลากรครู โดยให้พิจารณาข้อมูลกลุ่มเป้าหมายในแต่ละอำเภอ

1.2 การรับรองการตายและบันทึกสาเหตุการตายของแพทย์ในโรงพยาบาล ที่ไม่สามารถวินิจฉัยสาเหตุการตาย (ไม่ระบุสาเหตุการตาย) ไม่ควรมากกว่าร้อยละ 5 มอบ รองนายแพทย์สาธารณสุขจังหวัด (ด้านเวชกรรมป้องกัน) กลุ่มงานพัฒนายุทธศาสตร์สาธารณสุข กลุ่มงานประกันสุขภาพ ติดตามการบันทึกสาเหตุการตายของแพทย์ ในการสรุปเวชระเบียน โดยการ Medical Record Audit

1.3 การดำเนินงาน Cyber Security ของหน่วยบริการทุกแห่ง ให้พิจารณาการสร้างระบบป้องกันการถูกโจมตี ข้อมูลจากภายนอก ให้ได้ตามมาตรฐาน HAIT โดยให้จัดทำแผนเงินบำรุงปี 2567 ในการลงทุน มอบ กลุ่มงานพัฒนายุทธศาสตร์สาธารณสุข ดำเนินการวางแผนและพัฒนาเกี่ยวกับระบบ Cyber Security ให้ได้มาตรฐานและเป็นต้นแบบให้หน่วยบริการ

1.4 คลินิกผู้สูงอายุ ให้มอบแว่นสายตาผู้สูงอายุ เป้าหมาย 10,000 อัน ในปี 2566 มอบ กลุ่มงานส่งเสริมสุขภาพ ประสานกองทุนสุขภาพตำบล ในการตั้งงบประมาณสนับสนุนแว่นสายตาให้กับผู้สูงอายุ ส่วนการดำเนินการรากฟันเทียม เป้าหมาย 45 ราย ให้โรงพยาบาลสุโขทัย/โรงพยาบาลสวรรคโลก/โรงพยาบาลบ้านด่านลานหอย เร่งดำเนินการ มอบ กลุ่มงานทันตสาธารณสุข ติดตามการดำเนินงาน

2. การประชุมชมรมนายแพทย์สาธารณสุขจังหวัด เมื่อวันที่ 15 – 16 สิงหาคม 2566 ณ จังหวัดพังงา โดยมี นายแพทย์โอภาส การย์กวินพงศ์ ปลัดกระทรวงสาธารณสุข เป็นประธาน มีประเด็นสำคัญ ดังนี้

2.1 การดำเนินงาน SMART สำนักงานสาธารณสุขจังหวัด โดย S : Service Standard การให้บริการของหน่วยบริการมีมาตรฐานและคุณภาพ ตั้งแต่ระดับ โรงพยาบาลส่งเสริมสุขภาพตำบล มีมาตรฐานหน่วยบริการปฐมภูมิ ปี 2566 ไปจนถึง โรงพยาบาลทุกระดับ มีมาตรฐานตามเกณฑ์ HA / M & E : Monitoring & Evaluation การกำกับ ติดตามและประเมินผลการดำเนินงานของหน่วยงานในสังกัด /A : Agile ผู้นำร่วมสร้างเป้าหมายที่ชัดเจน เรียนรู้ได้เร็ว สร้างบรรยากาศการทำงานเป็นทีม มองเห็นภาพองค์กร สามารถออกแบบ ปรับปรุง เปลี่ยนแปลงวัฒนธรรมขององค์กร / R : Regulator เป็น

หน่วยงานกำกับดูแล ควบคุมและบังคับใช้ พ.ร.บ. ซึ่งสำนักงานสาธารณสุขจังหวัด มีกฎหมายที่ดูแลบังคับใช้ รวม 97 ฉบับ / T : Information Technology (IT) การดำเนินงานด้านเทคโนโลยีสารสนเทศ โดยปลัดกระทรวงสาธารณสุข มีแนวทางจัดตั้ง กลุ่มงานดิจิทัลทางการแพทย์ ในโรงพยาบาลและสำนักงานสาธารณสุขจังหวัด ทั้งนี้ สำนักงานสาธารณสุขอำเภอ สามารถนำ SMART สำนักงานสาธารณสุขจังหวัด ไปปรับใช้ในหน่วยงาน

2.2 การบริหารงานในรูปแบบ One Province One Hospital โดยใช้หลักการแบ่งปันทรัพยากร (คน เงิน ของ) ร่วมกันภายในจังหวัด

3. การประชุมคณะกรรมการบริหารเขตสุขภาพที่ 2 ครั้งที่ 7/2566 วันที่ 22 สิงหาคม 2566 ณ ศูนย์อนามัยที่ 2 พิษณุโลก โดย นายแพทย์ภาณุมาศ ญาณเวทย์สกุล ผู้ตรวจราชการกระทรวง เขตสุขภาพที่ 2 เป็นประธาน มีประเด็นสำคัญ ดังนี้

3.1 ปลัดกระทรวงสาธารณสุข ได้ติดตามตรวจเยี่ยมสถานการณ์ ด้านการเงินการคลังของโรงพยาบาลอุ้มผาง จังหวัดตาก เมื่อวันที่ 19 สิงหาคม 2566 ได้จัดสรรงบประมาณสนับสนุนแก้ไขปัญหาการให้บริการผู้ป่วยแนวชายแดน และมีแนวทางจัดตั้งศูนย์สาธารณสุขชายแดนในจังหวัดตาก

3.2 การบรรจุข้าราชการตำแหน่งพยาบาลวิชาชีพ พบว่า มีตำแหน่งว่างที่ยังไม่ดำเนินการในภาพเขตจำนวนมาก มอบ ผู้อำนวยการโรงพยาบาลทั่วไป รองนายแพทย์สาธารณสุขจังหวัด (ด้านวิชาการ) และกลุ่มงานบริหารทรัพยากรบุคคล เร่งดำเนินการ

3.3 การขับเคลื่อนนโยบาย EMS (Environment, Modernization and Smart Service) และการดำเนินงาน ติดตั้งระบบผลิตไฟฟ้าจากพลังงานแสงอาทิตย์ (Solar Cell) มอบ ผู้อำนวยการโรงพยาบาลทุกแห่ง เร่งการขับเคลื่อน และให้ กลุ่มงานอนามัยสิ่งแวดล้อมและอาชีวอนามัย ติดตามผลการดำเนินงาน และนำเข้าวาระการประชุมคณะกรรมการวางแผน และประเมินผล ทุกเดือน

3.4 ระบบการส่งต่อผู้ป่วยสาขาศัลยกรรมประสาทและสมอง (Neuro Surgery) เขตสุขภาพที่ 2 ได้มีการ เปลี่ยนแปลงข้อตกลง โดยให้โรงพยาบาลศรีษะนาถาย โรงพยาบาลศรีนคร ส่งต่อผู้ป่วยไปยังโรงพยาบาลอุตรดิตถ์ โดยตรง ส่วน โรงพยาบาลสวรรคโลก โรงพยาบาลทุ่งเสลี่ยม ให้ส่งผู้ป่วยไปยัง โรงพยาบาลศรีสังวรสุโขทัย

3.5 สำนักงานเขตสุขภาพที่ 2 ได้จัดสรรงบ 1,500,000 บาท ในการดำเนินงานตรวจคัดกรองเบาหวานในหญิง ตั้งครรภ์ (Gestational Diabetes Mellitus) ทุกราย

4. การเปิด “ศูนย์ธัญญารักษ์จังหวัด” ณ โรงพยาบาลทุ่งเสลี่ยม จังหวัดสุโขทัย ในวันที่ 1 กันยายน 2566 โดย ปลัดกระทรวงสาธารณสุข มอบหมายให้ ผู้ตรวจราชการกระทรวงสาธารณสุข เขตสุขภาพที่ 2 เป็นประธาน : ประเทศไทย มีศูนย์ธัญญารักษ์ รวม 42 แห่ง สำหรับเขตสุขภาพที่ 2 มี 5 แห่ง โดยแบ่งการดูแลรูปแบบ Intermediate care ได้แก่ โรงพยาบาลทุ่งเสลี่ยม ,โรงพยาบาลคีรีมาศ ,โรงพยาบาลบ้านตาก และการดูแลรูปแบบ Long term care ได้แก่ โรงพยาบาลวังเจ้า ,โรงพยาบาลเขาค้อ การดำเนินงานศูนย์ธัญญารักษ์จังหวัด เป็นการดูแลบำบัดฟื้นฟู ผู้ป่วยยาเสพติดที่พ้นภาวะวิกฤต ก่อนให้ผู้ป่วยเข้าสู่ชุมชน ช่วง 2 – 4 สัปดาห์ และให้ รพ.สต. ติดตามหลังจากบำบัดรักษา การจำแนกผู้ป่วยแบ่งเป็น 3 ระดับ 1) ผู้ติดสารเสพติด 2) ผู้เสพยาเสพติด 3) ผู้ใช้สารเสพติด โดยมีแพทย์เป็นผู้ประเมินอาการร่วมกับพยาบาลจิตเวช กรณี แพทย์ประเมินอาการ พบอาการหนัก จะส่งต่อให้ส่งโรงพยาบาลธัญญารักษ์เชียงใหม่ หรือ สถาบันบำบัดรักษาและฟื้นฟูผู้ติดยาเสพติดแห่งชาติบรมราชชนนี ปทุมธานี สำหรับผู้ป่วยจิตเวชที่มีความเสี่ยงสูงต่อการก่อความรุนแรง (SMI-V) ในเขตสุขภาพที่ 2 ให้ส่งต่อไปยัง โรงพยาบาลจิตเวช จ.พิษณุโลก หรือ โรงพยาบาลสวนปรุง จ.เชียงใหม่ กรณี ผู้ป่วยหลบหนีการบำบัดรักษา ให้แจ้ง นายอำเภอ ผู้กำกับการตำรวจภูธร จึงขอเชิญ ผู้อำนวยการโรงพยาบาล สาธารณสุขอำเภอ เข้าร่วมพิธี Kick off ศูนย์ธัญญารักษ์ โรงพยาบาลทุ่งเสลี่ยม เพื่อรับฟังนโยบายและแนวทางการดำเนินงาน ส่วนการ Kick off ศูนย์ธัญญารักษ์ โรงพยาบาลคีรีมาศ ให้ดำเนินการหลังวันที่ 1 กันยายน 2566

5. การคัดกรอง 7 กลุ่มเสี่ยง ที่มีแนวโน้มเข้าไปเกี่ยวข้องกับสารเสพติด ให้สาธารณสุขอำเภอ สรุปผลการดำเนินงาน และรายงานผลผู้ที่พบสารเสพติด มีการดำเนินการอย่างไร มอบ กลุ่มงานส่งเสริมสุขภาพ สุขภาพจิต และยาเสพติด ติดตาม

6. การนิเทศ ติดตาม ประเมินผลการดำเนินงานด้านสาธารณสุข รอบที่ 2/2566 เนื่องจากผู้บริหารติดภารกิจ จึงไม่สามารถลงพื้นที่ได้ครบทุกเครือข่ายสุขภาพอำเภอ จึงให้เครือข่ายสุขภาพอำเภอ สรุปผลการดำเนินงานตามข้อสั่งการรอบที่ 1 ปี 2566 ส่งกลุ่มงานพัฒนายุทธศาสตร์สาธารณสุข ภายในวันที่ 10 กันยายน 2566

7. วันที่ 14 กันยายน 2566 สำนักงานสาธารณสุขจังหวัดสุโขทัย กำหนดจัดประชุมชี้แจงการจัดทำแผนจัดหาพัสดุ แผนเงินบำรุง และแผน Plan fin จึงขอเชิญ ผู้บริหาร และ ผู้รับผิดชอบงาน ที่เกี่ยวข้องเข้าร่วมประชุม สำหรับการประชุมจัดทำแผนปฏิบัติการ ปีงบประมาณ 2567 คาดว่าจะดำเนินการช่วงเดือนตุลาคม เนื่องจาก นโยบายรัฐมนตรีว่าการกระทรวงสาธารณสุข ยังไม่กำหนดนโยบายที่ชัดเจน

8. วันที่ 25 กันยายน 2566 โรงพยาบาลบ้านด่านลานหอย ได้จัดพิธีเปิดห้อง Hemodialysis และห้องอุบัติเหตุฉุกเฉิน (ER) โดยเรียนเชิญ นายแพทย์สาธารณสุขจังหวัดสุโขทัย เป็นประธาน

ผู้อำนวยการโรงพยาบาลสุโขทัย

1. การจัดสรรงบประมาณ ระดับเขต จำนวน 3 ล้านบาท เพื่อขับเคลื่อนการดำเนินงานคลินิกเล็กบุหรี ได้กำหนดเป้าหมายงบประมาณให้ผู้รับบริการจังหวัดละ 200 คน โดยให้โรงพยาบาลทุกแห่งในเขตสุขภาพที่ 2 จัดตั้งคลินิกเล็กบุหรี ปัญหาที่พบ บุคลากรที่รับผิดชอบงานขาดประสบการณ์ และความเข้าใจการใช้ยาสำหรับเล็กบุหรี โรงพยาบาลจิตเวช พิษณุโลก ได้กำหนดจัดอบรมให้ความรู้แนวทางการบำบัด รักษา ในช่วงไตรมาส 1 ปีงบประมาณ 2567 ณ อำเภอเขาค้อ จังหวัดเพชรบูรณ์ ซึ่งเขตสุขภาพที่ 2 สนับสนุนค่าที่พัก ส่วนค่าเบี้ยเลี้ยง ค่าพาหนะเดินทางให้เบิกจากต้นสังกัด จึงขอให้โรงพยาบาล พิจารณาส่งบุคลากรที่รับผิดชอบงานเข้าร่วมประชุม สำหรับแนวทางการดำเนินงานเชิงรุกในคลินิกเล็กบุหรี จังหวัดสุโขทัย ควรแบ่งเป็น 2 ประเด็น 1) การรณรงค์ผู้สูบบุหรี่ ตาม 4 กลุ่มเป้าหมาย ให้เลิกการสูบบุหรี่ 2) การป้องกันนักสูบบุหรี่ใหม่ในกลุ่มเด็กวัยรุ่น

2. ศูนย์ธัญญารักษ์จังหวัด มีการกำหนดแนวทางการรับและส่งต่อผู้ป่วยยาเสพติด อย่างไร

3. การรับรองการตายและบันทึกสาเหตุการตายของแพทย์ในโรงพยาบาล ในกลุ่ม Palliative Care และเสียชีวิตที่บ้าน ควรมีการกำหนดมาตรการและการสื่อสารที่ชัดเจน เพื่อแพทย์ที่โรงพยาบาลจะได้ไม่ต้องลงชั้นสูตรวินิจฉัยสาเหตุการตาย

ผู้อำนวยการโรงพยาบาลบ้านด่านลานหอย : ผู้ป่วย Palliative Care ที่แพทย์ลงชั้นสูตรวินิจฉัย แพทย์จึงต้องดำเนินการชั้นสูตรวินิจฉัย เพื่อรับรองสาเหตุการตาย เนื่องจากอาจมีการเสียชีวิตจากเหตุการณ์อื่นๆ ทั้งนี้ ได้แนะนำให้ญาติผู้ป่วย Palliative Care ที่ผู้ป่วยมีประกันชีวิต ควรให้ผู้ป่วยเสียชีวิตในโรงพยาบาล หากญาติมีความประสงค์จะให้ผู้ป่วยไปเสียชีวิตที่บ้านจะมีเอกสาร และร่วมพูดคุยทำความเข้าใจกับญาติผู้ป่วยก่อนนำไปดูแลที่บ้าน

รองผู้อำนวยการฝ่ายการแพทย์ โรงพยาบาลศรีสวรรค์สุโขทัย : การเขียนเอกสารให้ญาติผู้ป่วยกรณีนำผู้ป่วยไปดูแลที่บ้าน มีความเสี่ยงต่อการฟ้องร้อง เนื่องจาก กฎหมาย PDPA จึงควรให้คำแนะนำทางวาจา

ประธาน : 1. ให้โรงพยาบาลพิจารณาส่งผู้รับผิดชอบงานคลินิกเล็กบุหรี เข้าร่วมอบรม

2. ให้สาธารณสุขอำเภอ พิจารณาจัดหากกลุ่มเป้าหมาย 4 กลุ่มที่กำหนด ทั้งนี้ให้รวมนักสูบบุหรี่ใหม่ และผู้สูบบุหรี่ไฟฟ้า

3. แนวทางการรับและส่งต่อผู้ป่วยยาเสพติด การดูแลบำบัดรักษาผู้ป่วย ในศูนย์ธัญญารักษ์จังหวัด มีเกณฑ์กำหนดจากส่วนกลาง มอบ กลุ่มงานส่งเสริมสุขภาพ สุขภาพจิต และยาเสพติด จัดประชุมผู้รับผิดชอบงาน ให้เข้าใจแนวทางการดำเนินงาน

วาระที่ 2 เรื่องรับรองรายงานการประชุม ครั้งที่ 7/2566 เมื่อวันที่ 3 สิงหาคม 2566

กลุ่มงานพัฒนายุทธศาสตร์สาธารณสุข ในฐานะเลขานุการ ได้จัดส่งรายงานการประชุมให้คณะกรรมการวางแผน และประเมินผล ทางอีเมล เมื่อวันที่ 29 สิงหาคม 2566 โดยไม่มีคณะกรรมการฯ ขอแก้ไข เพิ่มเติมรายงาน การประชุมวันนี้ จึงขอมติคณะกรรมการฯ รับรองรายงานการประชุมฯ ครั้งที่ 7/2566 เมื่อวันที่ 3 สิงหาคม 2566

มติที่ประชุม : รับรองรายงานการประชุมคณะกรรมการวางแผนและประเมินผล ครั้งที่ 7/2566 เมื่อวันที่ 3 สิงหาคม 2566

วาระที่ 3 เรื่องสืบเนื่อง/ติดตามจากการประชุมครั้งที่แล้ว

3.1 กลุ่มงานพัฒนายุทธศาสตร์สาธารณสุข : ติดตามการส่งข้อมูลทันเวลา ในระบบ HDC / คุณภาพข้อมูล จังหวัดสุโขทัย

3.1.1 ติดตามการส่งข้อมูลทันเวลา ในระบบ HDC

ตาราง หน่วยบริการที่ส่งข้อมูลเข้าระบบ HDC ไม่ทันเวลา ประจำเดือนสิงหาคม 2566

ร้อยละการส่งข้อมูลทันเวลา เดือน สิงหาคม

ข้อมูล ณ วันที่: 25 สิงหาคม 2566

หน่วยบริการในสังกัด (< ร้อยละ 100)

อำเภอ	หน่วยบริการ	สิงหาคม(ร้อยละ)
สวรรคโลก	โรงพยาบาลส่งเสริมสุขภาพตำบลนาทุ่ง	80

หน่วยบริการ ที่ถ่ายโอน (< ร้อยละ 90)

อำเภอ	หน่วยบริการ	สิงหาคม(ร้อยละ)
บ้านด่านลานหอย	โรงพยาบาลส่งเสริมสุขภาพตำบลวังลึก	66.6
ศรีสัชชนาลัย	โรงพยาบาลส่งเสริมสุขภาพตำบลแม่สิน	26.6
ศรีนคร	โรงพยาบาลส่งเสริมสุขภาพตำบลบ้านหนองแหน	86.6

-การส่งข้อมูลเข้าระบบ HDC ของหน่วยบริการ ทันเวลา ในเดือน สิงหาคม 2566 เป้าหมายหน่วยบริการในสังกัดกระทรวงสาธารณสุข ร้อยละ 100 พบ หน่วยบริการ จำนวน 1 แห่ง ที่ส่งข้อมูลไม่ทันเวลา ได้แก่ รพ.สต.นาทุ่ง ร้อยละ 80 ส่วน รพ.สต.ที่ถ่ายโอนภารกิจ ได้กำหนดเป้าหมายการส่งข้อมูลทันเวลา ร้อยละ 90 พบ รพ.สต. 3 แห่งที่ส่งข้อมูลไม่ทันเวลาตามเป้าหมาย ได้แก่ รพ.สต.แม่สิน อ.ศรีสัชชนาลัย / วังลึก อ.บ้านด่านลานหอย/ รพ.สต.บ้านหนองแหน อ.ศรีนคร

ความก้าวหน้า หน่วยบริการที่ส่งข้อมูลไม่ทันเวลา (เดือน กรกฎาคม เทียบกับ สิงหาคม 2566)

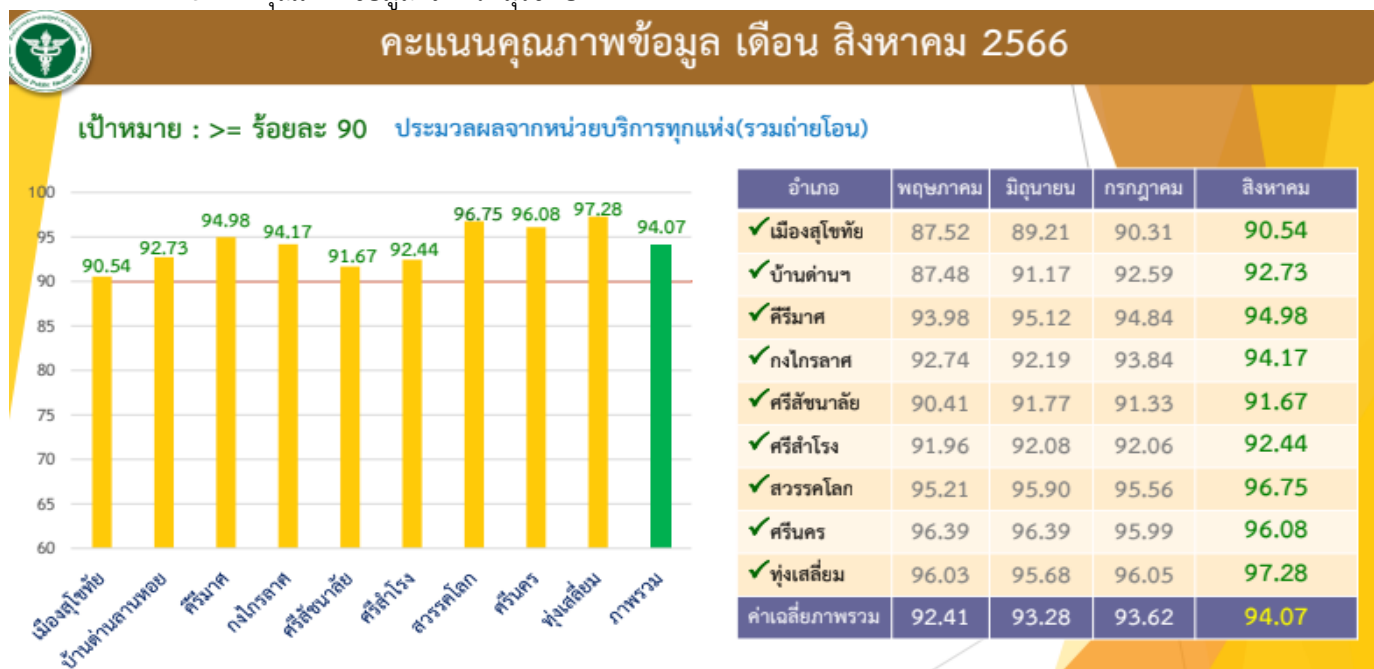
อำเภอ	หน่วยบริการ	ก.ค.(ร้อยละ)	ส.ค.(ร้อยละ)
ศรีสัชชนาลัย	โรงพยาบาลส่งเสริมสุขภาพตำบลบ้านสะพานยาว	94.4	100 ↑
สวรรคโลก	โรงพยาบาลส่งเสริมสุขภาพตำบลบ้านใหม่โพธิ์งาม	88.8	100 ↑

อำเภอ	หน่วยบริการ	ก.ค.(ร้อยละ)	ส.ค.(ร้อยละ)
บ้านด่านลานหอย	โรงพยาบาลส่งเสริมสุขภาพตำบลดลิ่งชัน (ถ่ายโอน)	83.3	100 ↑
บ้านด่านลานหอย	โรงพยาบาลส่งเสริมสุขภาพตำบลบ้านหนองเตาปูน (ถ่ายโอน)	88.8	100 ↑
บ้านด่านลานหอย	โรงพยาบาลส่งเสริมสุขภาพตำบลวังลึก (ถ่ายโอน)	77.7	66.6 ↓
ศรีสำโรง	โรงพยาบาลส่งเสริมสุขภาพตำบลบ้านสระบัว (ถ่ายโอน)	88.8	100 ↑
ศรีนคร	โรงพยาบาลส่งเสริมสุขภาพตำบลบ้านหนองแหน (ถ่ายโอน)	88.8	86.6 ↓

ข้อมูล ณ วันที่: 25 สิงหาคม 2566

- สำหรับการติดตามความก้าวหน้าของการส่งข้อมูลที่ไม่ทันเวลา เดือน กรกฎาคม 2566 จำนวน 7 แห่ง พบว่า เดือน สิงหาคม 2566 มีการส่งข้อมูลทันเวลาเพิ่มมากขึ้น ร้อยละ 100 จำนวน 5 แห่ง และ รพ.สต. จำนวน 2 แห่ง ที่ส่งข้อมูลไม่ทันเวลา น้อยกว่าเดือน กรกฎาคม ได้แก่ รพ.สต.บ้านหนองแหน / วังลึก จึงขอขอบคุณ ผู้บริหารทุกท่าน ที่มีการกำกับ ติดตามเป็นอย่างดี โดยเฉพาะ องค์การบริหารส่วนจังหวัดสุโขทัย ที่ได้ให้ความอนุเคราะห์ติดตามกำกับกับการส่งข้อมูลในระบบ HDC ให้ทันเวลา ใน รพ.สต.ที่ถ่ายโอนภารกิจ

3.1.2 คุณภาพข้อมูล จังหวัดสุโขทัย



ข้อมูล 43 แฟ้ม ระบบ HDC ณ 25-08-2566

คะแนนคุณภาพข้อมูล เดือน สิงหาคม 2566

	เมือง	บ้านด่านนา	คีรีมาศ	กงไกรลาศ	ศรีสขนาลัย	ศรีสำโรง	สวรรคโลก	ศรีนคร	ทุ่งเสลี่ยม
จำนวนประชากร PERSON ALL Type 1,3	70,773	31,284	38,918	51,176	71,093	53,389	54,940	17,647	33,368
พบเป็นประชากรที่เสียชีวิตไปแล้วไม่ได้จำหน่าย	27	16	20	25	58	29	4	28	27
เลขบัตรประชาชนผิดรูปแบบ MOD11	82	25	23	26	29	54	173	7	25
ไม่มีที่อยู่ทั้งใน แฟ้ม HOME และ/หรือ ADDRESS	4	3	135	232	250	206	24	6	896
ไม่มีวันเดือนปีเกิด / อายุเกิน 100 ปี	-	-	-	-	-	-	-	-	-
ไม่มีสัญชาติ NATION หรือ พบเป็นไม่ระบุ(099)	19	-	5	13	29	9	9	1	17
ไม่กรอกหมู่เลือด	62,374	24,418	32,132	40,064	20,730	41,706	9,683	1	19,229
ไม่พบสิทธิการรักษา	1,005	93	81	132	970	215	204	484	182
อายุต่ำกว่า 15 ปี ไม่พบข้อมูลบิดามารดา	3,004	1,325	1,268	1,258	3,127	2,163	1,761	724	971
ไม่มีการอัปเดต ทบวน ข้อมูลเกินกว่า 5 ปี	5,513	8	303	5	369	247	424	587	181
ไม่มีเบอร์โทรศัพท์สำหรับติดต่อ (*เน้น)	39,264	16,128	6,931	4,974	18,027	7,375	4,457	2,973	1,461
ประชาชน Type2 มารับบริการภายในปี > 10 ครั้ง	168	600	103	63	102	78	47	11	84
จำนวนจำหน่ายตายในปี DEATH	1,640	427	550	545	982	1,176	1,080	181	397
สาเหตุไม่ตรงตาม สนย. หรือระบุเป็นไม่ทราบสาเหตุ	185	25	33	92	230	286	122	14	23
วันที่เสียชีวิตไม่ตรงตาม สนย. หรือไม่ระบุวัน	83	8	30	24	89	55	13	9	3
ผู้เสียชีวิตที่ยังไม่จำหน่ายจากแฟ้ม CHRONIC	7	12	27	23	69	27	32	14	16
จำนวนมารับบริการในปี Service In year	141,413	48,255	68,193	75,627	94,840	123,095	91,995	28,694	49,281
คนตายมารับบริการ	211	49	73	55	143	235	116	27	144
สรุปคะแนนคุณภาพข้อมูล	90.54	92.73	94.98	94.17	91.67	92.44	96.75	96.08	97.28



ติดต่อขอคืนข้อมูลราย Record (**ตามมาตรา ๓๓ พ.ร.บ.ข้อมูลส่วนบุคคลฯ PDPA)
 ประสาน : คุณท่าน ร้อยกรอง กลุ่มงานพัฒนายุทธศาสตร์ สสจ.สุโขทัย

ข้อมูล 43 แฟ้ม ระบบ HDC ณ 25-08-2566

-งานข้อมูลสารสนเทศและดิจิทัลทางการแพทย์ กลุ่มงานพัฒนายุทธศาสตร์สาธารณสุข ได้ดำเนินการตรวจสอบคุณภาพข้อมูลตามหลักเกณฑ์ที่ คณะกรรมการ CIO มีมติเห็นชอบ โดยกำหนดเป้าหมายให้หน่วยบริการผ่านเกณฑ์คุณภาพข้อมูล มากกว่าร้อยละ 90 พบว่า เดือน สิงหาคม 2566 ภาพรวมจังหวัด ผ่านเกณฑ์คุณภาพข้อมูล ร้อยละ 94.07 โดยหน่วยบริการทุกแห่งมีข้อมูลที่มีคุณภาพเพิ่มมากขึ้น งานข้อมูลสารสนเทศและดิจิทัลทางการแพทย์ จึงขอความร่วมมือให้หน่วยบริการทุกแห่งให้ความสำคัญ การบันทึกข้อมูลผู้มารับบริการ ตามโครงสร้างให้ครบถ้วน ถูกต้อง เป็นปัจจุบัน ทั้งนี้ นายแพทย์สาธารณสุขจังหวัดสุโขทัย ได้มอบหมายให้ คณะกรรมการ CIO ระดับจังหวัด พิจารณาหน่วยบริการที่มีผลงานคุณภาพข้อมูล ในปีงบประมาณ 2566 แยกเป็นผลงาน ระดับโรงพยาบาล รางวัลที่ 1-3 และ ผลงาน รพ.สต.ภาพรวมอำเภอ รางวัลที่ 1-3 โดยจะมีการมอบเกียรติบัตร ในเวทีการประชุม คณะกรรมการและวางแผนประเมิน เดือน กันยายน 2566

มติที่ประชุม : รับทราบ

3.2 กลุ่มงานบริหารทั่วไป : ความก้าวหน้าการดำเนินงานงบลงทุน ประจำปีงบประมาณ พ.ศ.2565-2566

1. งบผูกพันข้ามปี 3 ปี (2565-2567) อาคารผู้ป่วยนอก-อุบัติเหตุ โรงพยาบาลศรีษะชนาลัย งวดที่ 4 ความคืบหน้า มากกว่า 80% คาดว่าจะส่งมอบภายใน 15 กันยายน 2566 ภาพรวม ทั้ง 15 งวดงาน คิดเป็น 23.80 % อยู่ระหว่างจัดทำแผนดำเนินการ เพื่อควบคุม กำกับติดตาม ให้เป็นไปตามแผน งวดงานที่ 5-15 รวม 11 งวดงาน
 2. งบผูกพันข้ามปี (2566-2568) อาคารผู้ป่วยนอก 6 ชั้น โรงพยาบาลสวรรคโลก อยู่ระหว่างบริหารสัญญางวดที่ 1 ผลทดสอบดิน/ปูน ได้ส่งให้กับกองแบบแผน อยู่ระหว่างกองแบบแผนทำหนังสือตอบกลับ
 3. งบผูกพัน 2 ปี (2566-2567) ระบบบำบัดน้ำเสีย โรงพยาบาลศรีษะชนาลัย อยู่ระหว่างบริหารสัญญางวดที่ 1 มีการแก้ไขสัญญาเกี่ยวกับการขอใช้วัสดุที่ตีขึ้น แต่ไม่มีการแก้ไขงวดงาน ยังคงเป็นไปตามเดิม
 4. งบลงทุนปีเดียว (2566) จำนวน 4 รายการ ดังนี้
 - 4.1 บ้านพักข้าราชการชำนาญงาน/ปฏิบัติการ/อาวุโส/ชำนาญการ เป็นอาคาร คสล.2 ชั้น จำนวน 1 หลัง โรงพยาบาลบ้านด่านลานหอย เบิกจ่ายแล้ว 5 งวด อยู่ระหว่างตรวจรับและส่งมอบงานงวดที่ 6- 8 คาดว่าจะส่งเบิกจ่ายภายในต้นเดือนกันยายน 2566
 - 4.2 บ้านพักข้าราชการอำนวยการระดับต้น/ชำนาญการพิเศษ เป็นอาคาร คสล.2 ชั้น 1 หลัง สำนักงานสาธารณสุขอำเภอสวรรคโลก เบิกจ่ายแล้ว 1 งวด คาดว่าจะส่งมอบงวด 2 ภายในเดือนกันยายน 2566
 - 4.3 บ้านพักข้าราชการชำนาญงาน/ปฏิบัติการ/อาวุโส/ชำนาญการ เป็นอาคาร คสล.2 ชั้น จำนวน 2 หลัง โรงพยาบาลศรีษะชนาลัย อยู่ระหว่างบริหารสัญญางวดที่ 1 มีการแก้ไขสัญญาและผู้ควบคุมงาน คาดว่าจะส่งมอบงานงวดที่ 1 ภายในเดือนกันยายน 2566
 - 4.4 บ้านพักข้าราชการชำนาญงาน/ปฏิบัติการ/อาวุโส/ชำนาญการ เป็นอาคาร คสล.2 ชั้น จำนวน 1 หลัง โรงพยาบาลส่งเสริมสุขภาพตำบลวังพินพาทย์ อยู่ระหว่างการขออนุมัติ ใช้เงินนอกงบประมาณสมทบค่าก่อสร้างกับกระทรวงการคลัง โดยกลุ่มบริหารงานทั่วไป ติดตามหนังสือ ไปยัง กองบริหารการสาธารณสุข (กบรส.) และกรมบัญชีกลาง พบว่า หนังสือ รอการพิจารณา จากกองกฎหมาย กลุ่มรายได้แผ่นดิน กรมบัญชีกลาง
- ประธาน :** 1. อาคารผู้ป่วยนอก-อุบัติเหตุ และระบบบำบัดน้ำเสีย โรงพยาบาลศรีษะชนาลัย มอบ รองนายแพทย์สาธารณสุขจังหวัด (ด้านบริหาร) และกลุ่มงานบริหารทั่วไป ติดตามการดำเนินงานของผู้รับจ้างให้เป็นไปตามงวดงาน งวดเงิน เพื่อป้องกันการใช้จ่ายเงินบำรุงในงวดงานที่คงเหลือ(กรณีเป็นงบบัญชี)

2. อาคารผู้ป่วยนอก 6 ชั้น โรงพยาบาลสวรรคโลก มอบ รองนายแพทย์สาธารณสุขจังหวัด (ด้านบริหาร) และผู้อำนวยการโรงพยาบาลสวรรคโลก ติดตามการดำเนินงานของผู้รับจ้างให้เป็นไปตามงวดงาน งวดเงิน และหากไม่เป็นไปตาม งวดงาน งวดเงิน ให้รายงานแก่นายแพทย์สาธารณสุขจังหวัดสุโขทัย

3. งบลงทุนปีเดียว (2566) จำนวน 4 รายการ มอบผู้อำนวยการโรงพยาบาลและสาธารณสุขอำเภอ ติดตามดำเนินการตามงวดงาน งวดเงิน ให้เป็นไปตาม Timeline เพื่อไม่ให้เกิดปัญหาขงถูกปรับและผู้รับเหมาเสียค่าปรับ

3.3 กลุ่มงานอนามัยสิ่งแวดล้อมและอาชีวอนามัย : ติดตามการพัฒนาสถานบริการตามนโยบาย EMS

ตาราง รายงานความก้าวหน้าการผลิตกระแสไฟฟ้าพลังงานแสงอาทิตย์

สถานบริการ	ความก้าวหน้าโครงการ	กำลังการผลิต
โรงพยาบาลสุโขทัย	ดำเนินการแล้ว	1,116 กิโลวัตต์
โรงพยาบาลศรีสัชนาลัย	ดำเนินการแล้ว	200 กิโลวัตต์
โรงพยาบาลสวรรคโลก	ประกาศผู้รับจ้าง / รอเงินโอนจาก กบรส.	100 กิโลวัตต์
โรงพยาบาลบ้านด่านลานหอย	ใช้เงินบำรุงจัดซื้อ (ปี 66)	15 กิโลวัตต์
โรงพยาบาลศรีนคร	เงินบริจาค(กย.66)	15 กิโลวัตต์
โรงพยาบาลศรีษะชนาลัย	อยู่ระหว่างต่อรองเงื่อนไขกับเอกชน (ปี 66)	132 กิโลวัตต์
โรงพยาบาลกงไกรลาศ	อยู่ระหว่างต่อรองเงื่อนไขกับเอกชน (ปี 66)	180 กิโลวัตต์
โรงพยาบาลทุ่งเสลี่ยม	ใช้เงินบำรุงจัดซื้อ (ปี 66)	50 กิโลวัตต์
โรงพยาบาลศรีษะชนาลัย	อยู่ระหว่างดำเนินการ กพน. (ธค. 2566)	198 กิโลวัตต์

ตาราง ผลการดำเนินงาน EMS ปี 2566



- ผลการดำเนินงานตามนโยบาย EMS ปี 2566 โรงพยาบาลผ่านระดับมาตรฐาน (The must) จำนวน 9 แห่ง และผ่านระดับขั้นสูง (The best) จำนวน 2 แห่ง ได้แก่ โรงพยาบาลสุโขทัย และ โรงพยาบาลศรีสังวรสุโขทัย

ประเด็นปัญหา

มิติด้าน Environment

- ภูมิทัศน์/ สิ่งแวดล้อมทั่วไป
 - ควบคุมคุณภาพน้ำทิ้งให้ได้มาตรฐาน
 - ปรับปรุงร้านอาหารให้ได้มาตรฐาน และการอบรมผู้สัมผัสอาหารทุกคน
 - เพิ่มทาง cover way ระหว่างตึกให้ครอบคลุมทุกอาคาร
- พื้นที่รอคอย : จัดจุดพักคอยให้เพียงพอ, จัดบริการ free wifi , จัดมุมสันทนาการเด็ก , จัดสื่อประชาสัมพันธ์ , จัดบริการน้ำดื่มให้เพียงพอ
- ห้องน้ำ : ปรับปรุงห้องน้ำที่เป็นอารยสถาปัตย์ สะดวกสบาย และให้ประยุกต์ใช้เทคโนโลยี non touch

มิติด้าน Modernization

- เพิ่มการจัดบริการ one stop service ให้ครอบคลุมทุกจุดบริการ
- การขนส่งภายในสถานบริการ ที่พัฒนาเป็นระบบเป็นอัตโนมัติ เช่น ระบบท่อลม Automated Guided Vehicle (AGV)
- การใช้เทคโนโลยีที่เหมาะสม : พัฒนาระบบ Telemedicine / AI / IOT / paper less (OPD / IPD)

มิติด้าน Smart Service

- พฤติกรรมบริการ
 - พัฒนาระดับความพึงพอใจของผู้รับบริการ ไม่ต่ำกว่า ร้อยละ 90
 - การวิเคราะห์ ถอดบทเรียน และพัฒนาระบบบริการสู่ความเป็นเลิศ
- คุณภาพบริการ
 - พัฒนาให้ผ่านการประเมินรับรองคุณภาพมาตรฐานระดับสากล ที่นอกเหนือจาก HA เช่น Advanced Hospital Accreditation (AHA), HA IT เป็นต้น

- Modernize OPD : ปรับโฉมการทำงานในการให้บริการผู้ป่วยนอก

- Smart ER : มีการปรับโฉมการทำงานในการให้บริการผู้ป่วยฉุกเฉิน

ประธาน : 1. ให้โรงพยาบาลกงไกรลาศ/ศรีสังขาลัย เร่งติดตั้งโซล่าเซลล์ ให้แล้วเสร็จ ภายในปี 2566

2. การดำเนินงาน Smart Service สามารถดำเนินการได้ทุกจุดบริการ เช่น Smart ward/ Smart meeting room/ Smart convention room เป็นต้น มอบ กลุ่มงานอนามัยสิ่งแวดล้อมและอาชีวอนามัย พิจารณาจัดให้บริการอื่นๆ

3.4 กลุ่มงานส่งเสริมสุขภาพ สุขภาพจิต และยาเสพติด และกลุ่มงานทันตสาธารณสุข : โครงการมอบของขวัญปีใหม่ พ.ศ.2566 ปีแห่งสุขภาพสูงวัยไทย

กลุ่มงานส่งเสริมสุขภาพ สุขภาพจิต และยาเสพติด :

ผลการดำเนินงานมอบแว่นสายตาผู้สูงอายุ

- ผู้สูงอายุได้รับการคัดกรองสายตาแล้ว จำนวน 106,737 ราย (ร้อยละ 94.3)
- ผู้สูงอายุได้รับมอบแว่นสายตา จำนวน 3,845 ราย
- ผู้สูงอายุอยู่ระหว่างดำเนินการกับกองทุนสุขภาพตำบลและเงินบริจาค จำนวน 3,109 ราย

ผลการดำเนินงานโครงการของขวัญปีใหม่ 2566 ปีแห่งสุขภาพสูงวัยไทย มอบแว่นสายตาแก่ผู้สูงอายุ										
ผู้สูงอายุได้รับการคัดกรองสายตา จำนวน 106,737 ราย ร้อยละ 94.3										
ที่	หน่วยบริการ	เป้าหมาย (ราย)	จำนวนผู้ได้รับแว่นสายตา (ราย)			อยู่ระหว่างดำเนินการ(ราย)		รวม ทั้งหมด	ร้อยละ	หมายเหตุ
			กองทุนตำบล	เงินบริจาค	รวม	กองทุนตำบล	เงินบริจาค			
1	เมืองสุโขทัย	1,650	272	119	391	367	200	958	58.1	ดำเนินการปี 67
2	งกรลาส	1,100	0	0	0	843	0	843	76.6	ดำเนินการปี67
3	คีรีมาศ	950	429	640	1,069	796	0	1,865	196.3	
4	บ้านด่านลานหอย	650	230	226	456	250	0	706	108.6	
5	ศรีสำโรง	1,250	681	185	866	0	0	866	69.3	-ก.บ. รัตเกาะ392
6	สวรรคโลก	1,400	421	0	421	0	0	421	30.1	ดำเนินการปี 67
7	ศรีสัชนาลัย	1,650	120	0	120	0	0	120	7.3	ดำเนินการปี 67
8	ทุ่งเสลี่ยม	900	300	200	500	450	0	950	105.6	
9	ศรีนคร	450	22	0	22	203	0	225	50.0	ดำเนินการปี 67
รวม		10,000	2,475	1,370	3,845	2,909	200	6,954	69.5	

ที่มา : รายงานผลงานจาก รพ./สสอ. ณ เดือน 25 สิงหาคม 2566

ประธาน : ให้สาธารณสุขอำเภอศรีสัชนาลัย ประธาน กองทุนสุขภาพตำบล เพื่อสนับสนุนงบประมาณในการจัดซื้อแว่นสายตาให้ผู้สูงอายุ ซึ่งการเบิกจ่ายกองทุนสุขภาพตำบล สามารถเบิกจ่ายได้ตลอดทั้งปี โดยต้องจัดทำวาระและโครงการ เสนอแก่คณะกรรมการกองทุนสุขภาพตำบล เพื่ออนุมัติงบประมาณ

กลุ่มงานทันตสาธารณสุข :

ตาราง ผลการให้บริการรากฟันเทียม

โรงพยาบาล	เป้าหมาย (ราย)	ผลงานเดือนกรกฎาคม			ผลงานเดือนสิงหาคม			ผลงานเดือนกันยายน			รวม เสร็จ สิ้น ทั้งหมด
		อยู่ในกระบวนการ (ราย)			อยู่ในกระบวนการ (ราย)			อยู่ในกระบวนการ(ราย)			
		รอ คิว	กำลัง ดำเนินการ	เสร็จ สิ้น	รอ คิว	กำลัง ดำเนินการ	เสร็จ สิ้น	รอ คิว	กำลัง ดำเนินการ	เสร็จ สิ้น	
สุโขทัย	๑๕	๐	๐	๐	๒	๒	๐	๓	๐	๐	๐
สวรรคโลก	๑๕	๐	๑	๖	๐	๐	๑	๑	๐	๐	๗
บ้านด่านลานหอย	๑๕	๐	๑	๒	๐	๑	๑	๐	๐	๐	๓
รวม	๔๕	๐	๒	๘	๒	๓	๒	๔	๐	๐	๑๐

- ผลการให้บริการรากฟันเทียม เป้าหมาย 45 ราย ดำเนินการแล้วเสร็จ จำนวน 10 ราย โรงพยาบาลสวรรคโลก 7 ราย / โรงพยาบาลบ้านด่านลานหอย 3 ราย อยู่ในกระบวนการรอคิว 4 ราย ได้แก่ โรงพยาบาลสุโขทัย 3 ราย, โรงพยาบาลสวรรคโลก 1 ราย

ผู้อำนวยการโรงพยาบาลสุโขทัย : ปัญหาการให้บริการรอกพันเทียม พบผู้ที่ขอรับบริการ ไม่ผ่านคุณสมบัติ จึงไม่สามารถให้บริการรอกพันเทียม

ประธาน : กรณีไม่มีผู้รับบริการที่ผ่านเกณฑ์ ให้พิจารณาจากอำเภออื่นๆ มอบ กลุ่มงานทันตสาธารณสุข ประชุมหารือร่วมกับทันตแพทย์ ทุกโรงพยาบาลในจังหวัดสุโขทัย ให้จัดส่ง case ให้กับโรงพยาบาลทั้ง 3 แห่ง หากต้องให้บริการรอกพันเทียมนอกเวลาราชการ ให้ผู้อำนวยการโรงพยาบาล สนับสนุนงบประมาณค่าตอบแทนนอกเวลา

วาระที่ 4 เรื่องเพื่อทราบ

4.1 ผู้บริหารงานของสำนักงานสาธารณสุขจังหวัด

4.1.1 รองนายแพทย์สาธารณสุขจังหวัด (ด้านเวชกรรมป้องกัน) : สรุปการประชุมนโยบายและยุทธศาสตร์ กรมควบคุมโรค วันที่ 7-8 สิงหาคม 2566 มีประเด็นดังนี้

พระราชบัญญัติโรคติดต่อ พ.ศ.2558

โรคติดต่ออันตราย เพิ่มเติม (ฉบับปรับปรุงวันที่ 1 กุมภาพันธ์ 2566)

- ไข้เลือดออกโครเมียนคองโก (Crimean - Congo hemorrhagic fever)
- ไข้เวสต์ไนล์ (West Nile fever)
- ไข้เหลือง (Yellow fever)

โรคติดต่อที่ต้องเฝ้าระวัง เพิ่มเติม (ฉบับปรับปรุงวันที่ 1 กุมภาพันธ์ 2566)

- ไข้เด็งกี (Dengue fever) รวมทั้ง ไข้เลือดออกเด็งกี (Dengue Hemorrhagic fever) และไข้เลือดออกช็อกเด็งกี (Dengue Shock syndrome)

- ไข้ปวดข้อยุงลาย (Chikungunya fever)
- ไข้มาลาเรีย (Malaria)
- โรคติดเชื้อไวรัสซิกา (Zika virus disease)
- โรคสครับไทฟัส (Scrub typhus)
- ไข้สมองอักเสบชนิดญี่ปุ่น (Japanese Encephalitis) ตัดออก
- โรคเท้าช้าง (Elephantiasis Lymphatic Filariasis) ตัดออก
- โรคไลชมาเนีย (Leishmaniasis) ตัดออก

แผนการดำเนินงาน EOC ปีงบประมาณ พ.ศ. 2567

มาตรการที่ 1 เตรียมความพร้อมระบบการจัดการ เพื่อรับมือภาวะฉุกเฉินทางสาธารณสุขระดับประเทศ ระดับเขต ระดับจังหวัด

มาตรการที่ 2 พัฒนาศักยภาพทีมบุคลากรหลักของศูนย์ปฏิบัติการภาวะฉุกเฉินทางสาธารณสุข ในการบริหารจัดการสถานการณ์ฉุกเฉินด้านสาธารณสุข

มาตรการที่ 3 ยกระดับขีดความสามารถด้านการจัดการข้อมูลและการดำเนินการของศูนย์ปฏิบัติการภาวะฉุกเฉินทางสาธารณสุขระดับประเทศ ระดับเขตและระดับจังหวัด ในการตอบโต้ภาวะฉุกเฉินทางสาธารณสุข

เป้าหมายการลดโรคติดต่อ นำโดยยุงลาย ปีงบประมาณ 2567

- ยุงลาย

- อัตราป่วยโรคไข้เลือดออกลดลงจากค่ามัธยฐานย้อนหลัง 5 ปี
- อัตราป่วยตายด้วยโรคไข้เลือดออก (CFR) < ร้อยละ 0.01
- จำนวนผู้ป่วยโรคไข้ปวดข้อยุงลายลดลงร้อยละ 50
- หญิงตั้งครรภ์ทุกรายในหมู่บ้านที่มีรายงานผู้ป่วยโรคติดเชื้อไวรัสซิกา ได้รับการตรวจหาเชื้อไวรัสซิกา

- มาลาเรีย

- ทุกอำเภอไม่มีการแพร่เชื้อมาลาเรียภายในปี 2567
- ไม่มีผู้ป่วยเสียชีวิตด้วยโรคไข้มาลาเรียในปี 2567

- NTDs

- อัตราการแพร่โรคเท้าช้างไม่เกินร้อยละ 1
- อุบัติการณ์โรคลิซมาเนีย ต่ำกว่า 1:10,000 ประชากร
- อัตราป่วยตายของผู้ป่วยโรคสครับไทฟัสน้อยกว่า ร้อยละ 0.1
- อัตราป่วยโรคสครับไทฟัส น้อยกว่าค่ามัธยฐานย้อนหลัง 5 ปี
- สถานการณ์การติดเชื้อเอชไอวี ในปี 2565 พบว่า ผู้ติดเชื้อเอชไอวี รู้สถานการณ์ติดเชื้อของตนเอง ร้อยละ 90 โดยเป้าหมายปี 2573 ลดการติดเชื้อเอชไอวีรายใหม่ < 1,000 ราย และลดการเสียชีวิต เนื่องจากเอชไอวี < 4,000 ราย
- สถานการณ์โรคติดต่อทางเพศสัมพันธ์ ในปี 2565 พบว่า โรคซิฟิลิส มีอัตราป่วยร้อยละ 16.9 ต่อแสนประชากรและโรคหนองใน มีอัตราป่วยร้อยละ 8.5 ต่อแสนประชากร
- สถานการณ์การติดเชื้อไวรัสตับอักเสบบี (HBV) ในประเทศไทย ประมาณการอยู่ที่ 2.2 ล้านคน ในคนที่เกิดก่อนปี 2535 ความชุกของการติดเชื้อไวรัสตับอักเสบบี เรื้อรัง อยู่ที่ประมาณร้อยละ 4.5 และคนที่เกิดหลังปี 2535 ความชุกของการติดเชื้อไวรัสตับอักเสบบี เรื้อรัง อยู่ที่ประมาณร้อยละ 0.6 ทั้งนี้ โรคไวรัสตับอักเสบบี มีวัคซีนในการป้องกันและสามารถรักษาได้ แต่ไม่หายขาด
- สถานการณ์การบริโภคยาสูบของประชากรไทยอายุ 15 ปีขึ้นไป สถานการณ์ในปี 2564 ร้อยละ 17.4 คิดเป็น 9.9 ล้านคน โดยกำหนดเป้าหมาย ในปี 2570 ให้ลดลงเหลือ ร้อยละ 14
- สถานการณ์บาดเจ็บและเสียชีวิตจากการจราจรทางถนนในกลุ่มเด็กและเยาวชนอายุ 10-19 ปี ช่วงในปี 2554-2563 เสียชีวิตทางถนนจำนวน 26,930 คน และคาดการณ์ใน 10 ปีข้างหน้าจะเพิ่มอีก 30,204 คน
- ตัวชี้วัดของแผนงานป้องกันโรคไม่ติดต่อ ปี พ.ศ. 2567

กระบวนการ (Process)

- อัตราการคัดกรอง DM/HT ในประชาชน อายุ > 35 ปี เป้าหมาย 90% (Baseline 85%)
- อัตราการคัดกรอง DM/HT ในประชาชน อายุ 35-59 ปี เป้าหมาย 89% (Baseline 85%)
- ร้อยละการตรวจติดตามยืนยันวินิจฉัยกลุ่มสงสัยป่วย เป้าหมาย DM = 72%, HT = 95% (Baseline DM=68.29%, HT=91.52%)
- ร้อยละผู้ที่มี SBP มากกว่าเท่ากับ 180 mm.Hg และ/หรือ DBP มากกว่าเท่ากับ 110 mm.Hg จากการวัด BP ซ้ำใน รพ. และได้รับ Dx - HT (ภายใน 7 วัน) เป้าหมาย 25% (Baseline 11.7%)
- ผู้ป่วย DM HT ที่ขึ้นทะเบียนได้รับการประเมิน CVD Risk เป้าหมาย 90% (Baseline 78.76%)
- จังหวัดเป้าหมายดำเนินการลดการบริโภคโซเดียม เป้าหมาย 40 จังหวัด (Baseline 16 จังหวัด)

ผลลัพธ์ (Outcome)

- ร้อยละผู้ป่วยโรค DM ที่ควบคุมระดับน้ำตาลได้ดี เป้าหมาย 40% (Baseline 29.06%)
- ร้อยละผู้ป่วยโรค HT ที่ควบคุมระดับความดันโลหิตได้ดี เป้าหมาย 64% (Baseline 53.26%)
- ร้อยละของประชาชน ในจังหวัดเป้าหมาย มีความตระหนักรู้ความเสี่ยงการบริโภคโซเดียม เป้าหมาย ร้อยละ 60

ประธาน : การกิจของกรมควบคุมโรค มี 3 กลุ่มงานที่เกี่ยวข้อง ได้แก่ กลุ่มงานควบคุมโรคติดต่อ กลุ่มงานโรคไม่ติดต่อ และกลุ่มงานอนามัยสิ่งแวดล้อมและอาชีวอนามัย จึงขอให้ศึกษาข้อมูล ระดับประเทศ เปรียบเทียบกับระดับจังหวัด เพื่อพัฒนาการดำเนินงานต่อไป

4.1.2 รองนายแพทย์สาธารณสุขจังหวัด (ด้านบริหาร) : การจัดสรรค่าตอบแทนเลี้ยงภัยโควิด-19 จำนวน 6,551,762.50 บาท เบิกจ่ายรอบเดือนมีนาคม 2565 – มิถุนายน 2565 จำนวน 6,546,687.50 บาท คงเหลือเงินคืน จำนวน 5,075 บาท คงเหลือยอดค้างเบิกเดือนมีนาคม 2565 – มิถุนายน 2565 จำนวน 392,125 บาท และยอดที่ยังไม่ได้รับจัดสรร รอบเดือนกรกฎาคม 2565 – กันยายน 2565 จำนวน 12,345,875 บาท

4.2 โรงพยาบาลทั่วไป : ไม่มี

4.3 โรงพยาบาลชุมชน :

4.3.1 โรงพยาบาลทุ่งเสลี่ยม : แนวทางการเบิกจ่ายยา และเวชภัณฑ์ที่ไม่ใช่ยาให้กับ รพ.สต.ที่ถ่ายโอนภารกิจ ในปีงบประมาณ 2567

ประธาน : มอบ กลุ่มงานบริหารทั่วไป /กลุ่มงานประกันสุขภาพ ชี้แจงการเบิกจ่ายเงินบำรุงและระบบบัญชี ในวันที่ 14 กันยายน 2566 รวมถึงการเบิกจ่ายยา และเวชภัณฑ์ที่ไม่ใช่ยาให้กับ รพ.สต.ที่ถ่ายโอนภารกิจ

4.4 สำนักงานสาธารณสุขอำเภอ :

4.4.1 สาธารณสุขอำเภอศรีสำโรง : ขอแสดงความยินดี กับ สำนักงานสาธารณสุขอำเภอสุวรรณโคตรโลก ที่ได้รับรางวัลรองชนะเลิศอันดับที่ 1 สำนักงานสาธารณสุขอำเภอดีเด่น ระดับประเทศ และนายรัชกร คำถาเครือ ได้รับรางวัลบุคลากรดีเด่น ประจำสำนักงานสาธารณสุขอำเภอ ระดับประเทศ จากการประกวด สำนักงานสาธารณสุขอำเภอดีเด่น ระดับประเทศ ของชมรมสาธารณสุขแห่งประเทศไทย

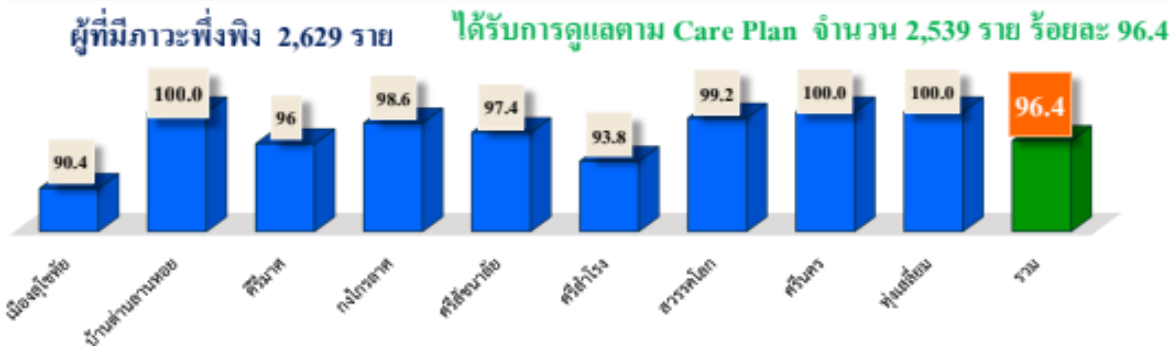
4.5 กลุ่มงานต่าง ๆ ของสำนักงานสาธารณสุขจังหวัดสุโขทัย :

4.5.1 กลุ่มงานส่งเสริมสุขภาพ สุขภาพจิต และยาเสพติด :

4.5.1.1 :การจัดบริการดูแลระยะยาวด้านสาธารณสุขสำหรับผู้ที่มีภาวะพึ่งพิง (LTC) :

สถานการณ์การจัดบริการดูแลผู้ที่มีภาวะพึ่งพิง จังหวัดสุโขทัย จำแนกรายอำเภอ ปี 2564-2566					
อำเภอ	กองทุน LTC ทั้งหมด	การอนุมัติ Care Plan และการจัดบริการดูแล LTC			
		ไม่เคยอนุมัติ	ต่อเนื่อง	ชะลอ 12 เดือน	ชะลอ 24 เดือน
เมืองสุโขทัย	11	1/ อบต.วังทองแดง เริ่มดำเนินการ ปีงบประมาณ 67	4	1/ อบต.ตาลเตี้ย เริ่มเบิกจ่าย ปีงบประมาณ 67	5 / ทม.สุโขทัยธานี, ทต.เมืองเก่า, อบต.บ้านหลุม, ยางซ้าย, อบต.เมืองเก่า: เบิกปี 67
กงไกรลาศ	11	0	11	0	0
ศรีมัท	11	2 / อบต.ศรีศรีมัท อบต.หนองกระดิ่ง เริ่มเบิกปี 67	8	0	1 อบต.นาเชิงคีรี เริ่มเบิกจ่าย ปีงบประมาณ 67
บ้านด่านลานหอย	8	0	7	0	1 / ทต.ลานหอย : เริ่มเบิกจ่าย ปี 67 ดูแลโดยอาสาสมัครบริบาล 2 คน : case 9 ราย
ศรีสำโรง	13	2 อบต.เกาะตาเลี้ยง/ บ้านไร่	2	2 อบต.ทับผึ้ง : เบิก ค.ย.66 ทต.ศรีสำโรง: เบิก ปี 67	7 / อบต.บ้านนา/วังลึก/ วัดเกาะ ราวต้นจันทน์/วังทอง/วังใหญ่ /สามเรือน
สุวรรณโคตร	13	0	11	0	2 / อบต.นาทุ่ง/ ปากน้ำ : เบิกปีงบประมาณ 67
ศรีษะนาอ้อย	10	0	9	1/ อบต.แม่สิน	0
ทุ่งเสลี่ยม	6	0	6	0	0
ศรีนคร	5	0	4	1/ อบต.หนองบัว เริ่มเบิกจ่าย ปีงบประมาณ 67	0
รวม	88	5	62	5	16

สรุปผลการเยี่ยมเสริมพลังการดำเนินงาน Long Term Care พื้นที่ 9 อำเภอ



สรุปผลการเยี่ยมเสริมพลัง

1. ปัญหาชะลอการเบิกจ่ายงบ Long Term Care

- องค์กรปกครองส่วนท้องถิ่น : ขาดความเข้าใจ และการตีความเกี่ยวกับระเบียบการเบิกจ่ายที่ไม่ถูกต้อง
- บางพื้นที่ไม่มีการจัดตั้งศูนย์พัฒนาคุณภาพชีวิตผู้สูงอายุ ทำให้ไม่สามารถเบิกจ่ายงบได้
- การเปลี่ยน/ย้ายของบุคลากรของ อปท.และหน่วยบริการ ทำให้เกิดเบิกจ่ายงบล่าช้า

2. ศักยภาพผู้จัดการการดูแลผู้สูงอายุ (Care manager)

- การเขียน Care plan ไม่สอดคล้องกับสภาพปัญหา ความต้องการของผู้ที่มีภาวะพึ่งพิง
- การเขียน Care plan ยังขาดมิติสุขภาพใจ

ประธาน : มอบ กลุ่มงานส่งเสริมสุขภาพ สุขภาพจิต และยาเสพติด จัดประชุมชี้แจงทำความเข้าใจ การอนุมัติ Care Plan และการจัดบริการดูแล LTC ให้กับกองทุนที่ไม่เคยอนุมัติ/ชะลอการดำเนินงาน 12 เดือน และ 24 เดือน โดยให้เชิญ รองผู้ว่าราชการจังหวัด /ท้องถิ่นจังหวัด /สำนักงานหลักประกันสุขภาพแห่งชาติ เขต 2 พิษณุโลก ในการชี้แจงรายละเอียดการอนุมัติ Care Plan และการจัดบริการดูแล LTC ให้กับกองทุน

4.5.1.2 : ผลการดำเนินงานออกบัตรผู้พิการ : ผลการดำเนินโครงการ Mobile Unit เพื่อการคุ้มครองทางสังคมสำหรับคนพิการจังหวัดสุโขทัย ปี 2566 คณะอนุกรรมการขับเคลื่อนงานสิทธิมนุษยชนระดับจังหวัด ประจำจังหวัดสุโขทัย ครั้งที่ 1/2566 เมื่อวันที่ 31 พฤษภาคม 2566 ณ สำนักงานยุติธรรมจังหวัดสุโขทัย มีวัตถุประสงค์เพื่อการคุ้มครองทางสังคมสำหรับคนพิการจังหวัดสุโขทัย เป็นความร่วมมือของ 4 หน่วยงาน ได้แก่ ที่ทำการปกครองจังหวัดสุโขทัย, สำนักงานสาธารณสุขจังหวัดสุโขทัย,สำนักงานพัฒนาสังคมและความมั่นคงของมนุษย์จังหวัดสุโขทัย,ท้องถิ่นจังหวัดสุโขทัย เป็นการออกไปรับรองความพิการให้แก่ผู้พิการ ให้ทั่วถึงและครอบคลุมทุกพื้นที่ ในจังหวัดสุโขทัย

สรุปผลการดำเนินโครงการ Mobile Unit เพื่อการคุ้มครองทางสังคมสำหรับคนพิการจังหวัดสุโขทัย ทั้ง 9 อำเภอ

ลำดับ	อำเภอ	วันที่ออกให้บริการ	จำนวนผู้รับบริการ	จำนวนผู้ขึ้นทะเบียนผู้พิการ	คิดเป็นร้อยละ
1	บ้านด่านลานหอย	18 กรกฎาคม 2566	162	80	49.38
2	กงไกรลาศ	20 กรกฎาคม 2566	78	39	50
3	ทุ่งเสลี่ยม	24 กรกฎาคม 2566	540	185	34.26
4	เมืองสุโขทัย	3 สิงหาคม 2566	114	68	59.65
5	ศรีสำโรง	7 สิงหาคม 2566	84	43	51.19
6	สวรรคโลก	8 สิงหาคม 2566	305	92	30.16
7	ศรีนคร	16 สิงหาคม 2566	280	181	64.64
8	ศรีสำโรง	17 สิงหาคม 2566	420	189	45
9	คีรีมาศ	18 สิงหาคม 2566	425	93	21.88
รวม			2,408	970	40.28

- การดำเนินการให้บริการทั้ง 9 อำเภอ ระหว่างวันที่ 18 กรกฎาคม – 18 สิงหาคม 2566 มีจำนวนผู้รับบริการ 2,408 ราย ผู้พิการที่ได้รับการขึ้นทะเบียน จำนวน 970 ราย เป็นผู้พิการทางการเคลื่อนไหว หรือทางร่างกายทั้งหมด

มติที่ประชุม : รับทราบ

4.5.1.3 : การจัดตั้ง ศูนย์ธัญญารักษ์ จังหวัดสุโขทัย : เนื่องจาก ประธานแจ้งให้ทราบในวาระที่ 1

4.5.2 กลุ่มงานควบคุมโรคติดต่อ :

4.5.2.1 ผลการติดตามงานวัณโรค มาตรการ 2-2-2

ตาราง ผลการคัดกรองวัณโรค ปี 2566 (วัณโรคปอดรายใหม่+กลับเป็นซ้ำ)

จังหวัดสุโขทัย	กลุ่มเสี่ยงคัดกรอง CXR (ราย)	CXR ผิดปกติ เข้าได้กับวัณโรค (ราย)	CXR ผิดปกติเข้าได้กับวัณโรค (ร้อยละ)	ติดตามเข้าสู่กระบวนการ (ราย)	ติดตามเข้าสู่กระบวนการ (ร้อยละ)	แพทย์ Dx. TB ปอด (ราย)
โรงพยาบาลสุโขทัย	8,474	176	2.08	176	100	82
โรงพยาบาลศรีสวรรค์สุโขทัย	5,027	139	2.77	132	95	50
โรงพยาบาลสวรรคโลก	7,569	316	4.17	316	100	68
โรงพยาบาลศรีสัชชาลัย	9,505	397	4.18	396	99.74	69
โรงพยาบาลกงไกรลาศ	6,075	440	7.24	440	100	51
โรงพยาบาลคีรีมาศ	5,353	340	6.35	340	100	34
โรงพยาบาลทุ่งเสลี่ยม	4,812	312	6.48	312	100	68
โรงพยาบาลบ้านด่านลานหอย	3,022	126	4.17	126	100	28
โรงพยาบาลศรีนคร	1,858	92	4.95	92	100	32
จังหวัดสุโขทัย	51,695	2,338	4.52	2,330	99.66	482

- ผลการคัดกรองวัณโรค ปี 2566 จังหวัดสุโขทัย จำนวนกลุ่มเสี่ยงได้รับการคัดกรอง CXR จำนวน 51,695 ราย และมีผลการ CXR ผิดปกติ เข้าได้กับวัณโรค 2,338 ราย ติดตามเข้าสู่กระบวนการ 2,330 ราย แพทย์วินิจฉัยเป็นวัณโรคปอด 482 ราย
สรุปผลการติดตามงานวัณโรค มาตรการ 2-2-2

- 2 ตัวแรก แจ้งเคสภายใน 2 วัน

1. ใช้ช่องทางไลน์ในการส่งต่อข้อมูล ติดตามเป็นหลัก ทันท่วงทีภายใน 2 วัน
2. ทะเบียนผู้ป่วยวัณโรคบางแห่งไม่มีหรือไม่เป็นปัจจุบันและข้อมูลไม่ครบถ้วน

- 2 ตัวที่สอง DOT โดยเจ้าหน้าที่สาธารณสุข 2 สัปดาห์

1. รพ.สต.หลายแห่งไม่ได้ทำการ DOT ทุกวันใน 2 สัปดาห์แรก โดยเจ้าหน้าที่สาธารณสุข
2. ให้ อสม. ทำการ DOT ผู้ป่วย และส่งรูปถ่ายในการ DOT ในช่องทางไลน์
3. ไม่ได้บันทึกการ DOT ในระบบโปรแกรม NTIP

- 2 ตัวที่สาม ติดตามผู้ป่วยต่อเนื่องอย่างจริงจัง ใน 2 เดือน

1. พบผู้ป่วยขาดยา จำนวน 3 ราย

1.1 อำเภอศรีสัชชาลัย ผู้ป่วยเสพยาเสพติดและติดเชื้อ HIV ขึ้นทะเบียน 2 ครั้ง มีพฤติกรรมหลบหนี ไม่ทราบที่อยู่แน่ชัด เปลี่ยนเบอร์โทรศัพท์บ่อย

1.2 อำเภอสวรรคโลก ผู้ป่วยปฏิเสธการรักษา และไปตรวจโรงพยาบาลเอกชน สร้างความเข้าใจ เกี่ยวกับโรคให้ผู้ป่วยทราบ กลับเข้าสู่กระบวนการรักษาใหม่แล้ว

1.3 อำเภอเมืองสุโขทัย ผู้ป่วยเสพยาเสพติด ไม่ให้ความร่วมมือ ปฏิเสธการรักษา ผู้ป่วยรับปากว่าจะเข้ารับการรักษา แต่สุดท้ายไม่ไปพบแพทย์ และยังคงเสพยาเสพติด

2. ไม่เตรียม ญาติ / อสม. ในการ DOT ระยะ 2 เดือนเข้มข้น

3. ระบบการติดตามผู้ป่วย ในกรณีขาดนัด พบว่าบางอำเภอเป็นการส่งต่อข้อมูลทางเดียวทำให้การประสานงานติดตามผู้ป่วยไม่ครบถ้วน นำไปสู่การขาดยาของผู้ป่วยวัณโรค

4. ไม่ได้นำปัญหาเข้าสู่กระบวนการ Case Management Team ระดับอำเภอ เพื่อร่วมกันแก้ไขปัญหาโดยทีมสหวิชาชีพ

5. ได้ลงพื้นที่เยี่ยมบ้าน แต่ไม่ได้มีการลงบันทึกแบบการเยี่ยมบ้าน

6. ไม่ได้ทำ Care Plan ในผู้ป่วยวัณโรคทุกราย

7. ไม่ได้ทำรายงานสอบสวนวัณโรคปอดรายใหม่และกลับเป็นซ้ำ ทุกราย

ข้อเสนอแนะ

- จัดทำทะเบียนผู้ป่วยวัณโรคในทุกโรงพยาบาลส่งเสริมสุขภาพตำบลทุกแห่งและลงข้อมูลในทะเบียนให้ครบถ้วน

- การสร้างความเข้าใจและให้องค์ความรู้กับผู้ป่วยวัณโรคแบบเข้มข้น โดยแพทย์ เพื่อลดปัญหา การปฏิเสธการรักษาและไม่รับประทานยา เมื่อผู้ป่วยกลับเข้าสู่พื้นที่

- ทำรายงานสอบสวนโรคในผู้ป่วยวัณโรคปอดรายใหม่และกลับเป็นซ้ำทุกราย

- กรณีพบผู้ป่วยวัณโรคในพื้นที่ติดต่อ เน้นการส่งต่อข้อมูลผู้ป่วยให้ครบถ้วน และโรงพยาบาลส่งเสริมสุขภาพตำบลในพื้นที่ผู้ป่วยอยู่จริง ต้องเป็นผู้กำกับ ติดตาม การรับประทานยา DOT การเยี่ยมบ้าน รวมถึงการติดตามผู้ป่วยในทุกกรณี

- การทำ DOT ผู้ป่วยวัณโรคในพื้นที่ทุกราย โดยเฉพาะในช่วง 2 สัปดาห์แรก ให้ดำเนินการ DOT โดยเจ้าหน้าที่

สาธารณสุข และบันทึกในโปรแกรม NTIP ทุกวัน

- การเยี่ยมบ้านผู้ป่วยวัณโรคตามเกณฑ์ ในผู้ป่วยวัณโรคทุกราย (โดยเจ้าหน้าที่สาธารณสุขเป็นหลักต้องลงพื้นที่ติดตามผู้ป่วย กำกับการกินยา ลงเยี่ยมบ้านผู้ป่วย ตามมาตรการดูแลผู้ป่วยวัณโรคจังหวัดสุโขทัย มาตรการ 2-2-2

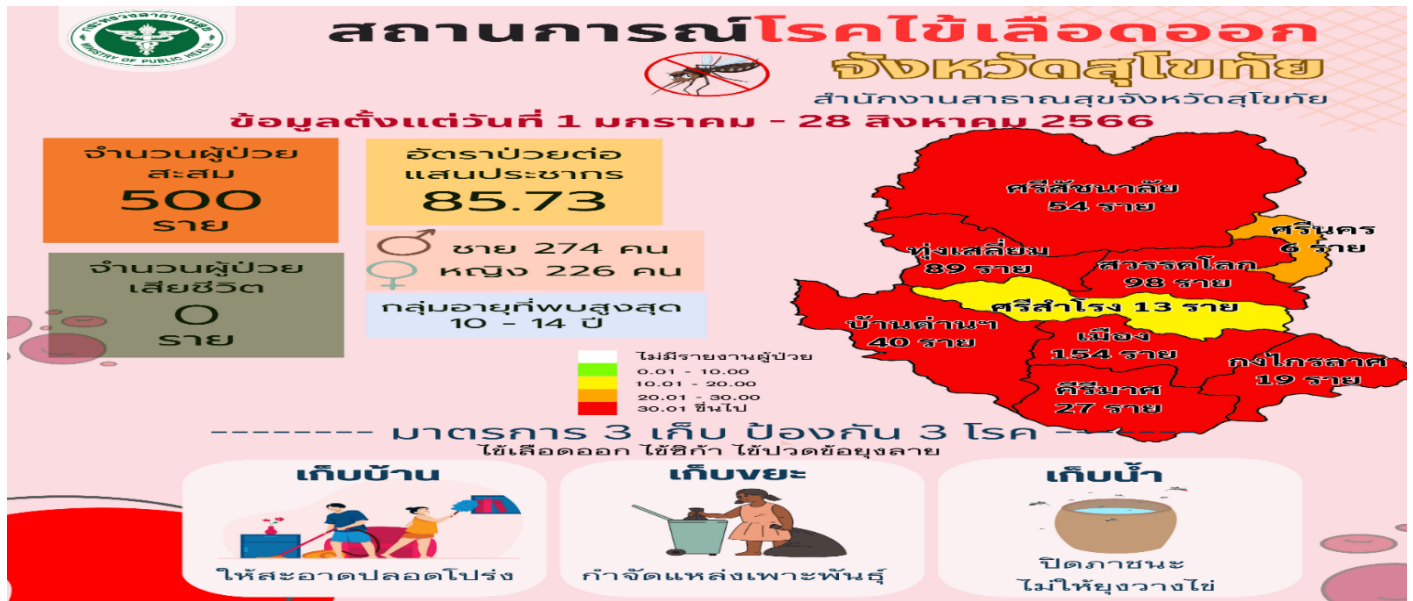
- การทำ CARE PLAN ในผู้ป่วยวัณโรคทุกรายและให้มีการบันทึกข้อมูลปัญหาของผู้ป่วย เพื่อสรุปรายงานให้แพทย์ทราบกรณีพบปัญหาในผู้ป่วย

- จัดประชุมคณะกรรมการ TB Management Team ระดับอำเภอ ไตรมาสละ 1 ครั้ง

- กรณีพบผู้ป่วยที่มีปัญหาเรื่องการกำกับติดตาม รักษาต่อเนื่อง การกำกับการรับประทานยา การเยี่ยมบ้านตามเกณฑ์เนื่องด้วยสาเหตุใดก็ตาม ให้นำปัญหาเข้าประชุมในคณะกรรมการ TB Management Team ระดับอำเภอ เพื่อทราบและวางแผนแก้ไขปัญหา โดยทีมสหวิชาชีพ รวมถึงบูรณาการกับทีมภาคส่วนราชการอื่น ในกรณีต่างๆตามความจำเป็น เข้าร่วมวางแผนแก้ไขปัญหาและลงพื้นที่แก้ไขปัญหาผู้ป่วยวัณโรคเป็นรายๆไป

ประธาน : โรงพยาบาลทุ่งเสลี่ยม/โรงพยาบาลศรีนคร พบอุบัติการณ์การเกิดผู้ป่วยรายใหม่สูง จึงขอให้ดำเนินการคัดกรองอย่างต่อเนื่องทุกพื้นที่ และขอบคุณพื้นที่ในการติดตามกลุ่มเสี่ยงที่พบผลฟิล์ม CXR ผิดปกติ เข้าสู่กระบวนการรักษา มอบกลุ่มงานควบคุมโรคติดต่อ จัดส่งหนังสือ มาตรการ 2-2-2 ให้แก่ผู้อำนวยการโรงพยาบาลและสาธารณสุขอำเภอทุกแห่ง

4.5.2 สถานการณ์โรคไข้เลือดออก และการติดตามมาตรการ 3-3-1 เพิ่มเติม



- สถานการณ์โรคไข้เลือดออก (ข้อมูล ณ วันที่ 1 มกราคม - 28 สิงหาคม 2566) ยอดผู้ป่วยสะสม 500 ราย ไม่มีผู้เสียชีวิต อัตราป่วยต่อแสนประชากร 85.73 เพศชาย 274 ราย เพศหญิง 226 ราย กลุ่มอายุที่พบสูงสุด 10-14 ปี อำเภอที่อัตราป่วยต่อแสนประชากร เกินร้อยละ 30 ได้แก่ เมืองสุโขทัย บ้านด่านลานหอย ศิริมาศ กงไกรลาศ หุ่นเสีียม สวรรคโลก ศรีสัชชนาลัย ตาราง สถิติการเพิ่มขึ้นของโรคไข้เลือดออก (จำนวนราย) ประจำเดือน สิงหาคม 2566

ลำดับ	อำเภอ	30 กค	2 สค	5 สค	8 สค	10 สค	14 สค	17 สค	21 สค	24 สค	28 สค	รวมเพิ่ม
1	เมืองสุโขทัย	73	86 (+13)	91 (+5)	98 (+7)	103(+5)	105 (+2)	124 (+19)	133 (+9)	145(+12)	154 (+9)	(+81)
2	บ้านด่านลานหอย	26	29 (+3)	29 (0)	31 (+2)	31 (0)	31 (0)	33 (+2)	37 (+4)	38 (+1)	40 (+2)	(+14)
3	กงไกรลาศ	14	14 (0)	14 (0)	14 (0)	14 (0)	16 (+2)	17 (+1)	18 (+1)	18 (0)	19 (+1)	(+5)
4	ศิริมาศ	17	22 (+5)	22 (0)	24 (+2)	24 (0)	24 (0)	24 (0)	25 (+1)	26 (+1)	27 (+1)	(+10)
5	ศรีสำโรง	9	9 (0)	9 (0)	9 (0)	9 (0)	11 (+2)	11 (0)	13 (+2)	13 (0)	13 (0)	(+4)
6	สวรรคโลก	56	62 (+6)	64 (+2)	71 (+7)	69 (-2)	78 (+9)	85 (+7)	90 (+5)	92 (+2)	98 (+6)	(+42)
7	ศรีสัชชนาลัย	27	28 (+1)	28 (0)	29 (+1)	32 (+3)	37 (+5)	39 (+2)	42 (+3)	50 (+8)	54 (+4)	(+27)
8	หุ่นเสีียม	29	29 (0)	47 (+18)	52 (+5)	50 (-2)	67 (+17)	70 (+3)	76 (+6)	83 (+7)	89 (+6)	(+60)
9	ศรีนคร	4	4 (0)	5 (+1)	5 (0)	6 (+1)	5 (-1)	6 (+1)	8 (+2)	8 (0)	6 (-2)	(+2)
รวมทั้งหมด		255	283(+28)	309(+26)	333(+24)	338 (+5)	374(+36)	409 (+35)	442(+33)	473(+31)	500(+27)	245

ปัจจัยความสำเร็จการดำเนินงานป้องกันควบคุมโรคไข้เลือดออก

1. การวินิจฉัยที่รวดเร็ว
2. การดำเนินงานควบคุมโรคปฏิบัติได้ตามมาตรการ 3-3-1
3. การประสานเคมีกำจัดยุงตัวแก่ได้ถูกต้องตามมาตรฐานทั้งด้านเวลา พื้นที่ และเทคนิคการพ่น
4. มีการค้นหาผู้ป่วยเพิ่มเติมในพื้นที่
5. ผู้นำชุมชนมีความเข้มแข็ง
6. มีการประชาสัมพันธ์หมู่บ้านสร้างความเข้าใจกับประชาชน และการประชาสัมพันธ์สื่อสารความเสี่ยงที่ต่อเนื่อง
7. การให้ความร่วมมือในการดำเนินงานของภาคีเครือข่ายต่าง ๆ ทั้งภาครัฐ เอกชน และประชาชน

ประธาน : ให้เปิด EOC อำเภอกันที่มีการระบาดเกินเกณฑ์ที่กำหนด และให้ดำเนินการมาตรการ 3-3-1 และมาตรการ 3 เก็บอย่างจริงจัง มอบกลุ่มงานควบคุมโรคติดต่อ วิเคราะห์ จุดอ่อนในแต่ละอำเภอ ทั้งนี้ กระทบผู้ป่วยไข้เลือดออก ให้แจ้งพื้นที่ทันทีไม่เว้นวันหยุดราชการ

4.5.2.3 รายงานความก้าวหน้าผลการดำเนินงานไวรัสตับอักเสบบี : รายงานตามเอกสารประกอบการประชุมคณะกรรมการวางแผนและประเมินผล ครั้งที่ 8/2566

4.5.3 กลุ่มงานควบคุมโรคไม่ติดต่อ :

4.5.3.1 สรุปผู้สมัครเข้าร่วมโครงการแสงนำใจไทยทั้งชาติเดินวิ่งป้องกันอัมพาตครั้งที่ 9 เฉลิมพระเกียรติ จังหวัดสุโขทัย

จำนวนผู้สมัครเข้าร่วมโครงการฯ ระดับเขตสุขภาพที่ 2 (ณ วันที่ 18 สิงหาคม 2566 เวลา 10.00 น.)

จังหวัด	จำนวน(คน)	ลำดับ(เขต)	ลำดับ(ประเทศ)
เพชรบูรณ์	13,423	1	3
พิษณุโลก	4,192	2	15
อุดรธานี	3,392	3	22
สุโขทัย	2,594	4	37
ตาก	2,358	5	43
รวม	25,959	-	-

- ภาพรวมของเขตสุขภาพที่ 2 ณ วันที่ 18 สิงหาคม 2566 จังหวัดเพชรบูรณ์ อยู่ลำดับที่ 1 ยอดผู้สมัคร จำนวน 13,423 คน และจังหวัดสุโขทัย อยู่ในลำดับที่ 4 ยอดผู้สมัครจำนวน 2,594 คน

รายงานยอดผู้สมัคร เดิน วิ่ง ป้องกันอัมพาต ครั้งที่ 9 (ณ วันที่ 18 สิงหาคม 2566 เวลา 10.00 น.)



ลำดับ	อำเภอ	จำนวนเป้าหมาย (คน)	จำนวนผู้สมัคร (คน)	ร้อยละ
1	ทุ่งเสลี่ยม	200	257	128.50
2	กงไกรลาศ	300	357	119.00
3	ศรีมาศ	300	324	108.00
4	ศรีนคร	150	157	104.67
5	บ้านด่านลานหอย	300	314	104.67
6	ศรีสัชชนาลัย	250	257	102.80
7	สวรรคโลก	250	202	80.80
8	ศรีสำโรง	300	230	76.67
9	เมืองสุโขทัย	450	318	70.67
	ต่างจังหวัด	-	178	-
รวม		2,500	2,594	103.76

- ณ วันที่ 18 สิงหาคม 2566 จังหวัดสุโขทัย มีผู้สมัคร จำนวน 2,594 คน จากเป้าหมาย 2,500 คน คิดเป็นร้อยละ 103.76

มติที่ประชุม : รับทราบ

4.5.5 กลุ่มงานประกันสุขภาพ :

4.5.5.1 การดำเนินงานงบบค่าบริการทางการแพทย์ที่เบิกจ่ายในลักษณะงบลงทุน (งบค่าเสื่อม)

ปี 2565 เบิกจ่ายแล้ว ร้อยละ 99.71

- รายการงบบค่าเสื่อม ปี 2565 ที่ยังไม่เบิกจ่าย 1 รายการ ได้แก่ ปรับปรุงห้องอุบัติเหตุฉุกเฉิน โรงพยาบาลบ้านด่านลานหอย (ทำสัญญาเรียบร้อยแล้ว) จึงขอให้ดำเนินการให้แล้วเสร็จ ภายใน 30 กันยายน 2566

มติที่ประชุม : รับทราบ

- งบค่าเสื่อมปี 2566 ภาพรวมจังหวัดสุโขทัย เบิกจ่ายแล้ว 76.81 % ตรวจรับเรียบร้อย 9.48 % ทำสัญญา 4.49 % ทำแผน/ขออนุมัติจัดซื้อ-จ้าง 7.48 % ยังไม่ดำเนินการ 1.74 %

ผลการดำเนินงาน งบค่าเสื่อม วงเงิน 70% ปีงบประมาณ 2566

เครือข่ายบริการ	จำนวนรายการตามแผน	เบิกจ่ายเงินแล้ว	ทำสัญญา/ตรวจรับเรียบร้อย	ยังไม่ได้ดำเนินการ/ยังไม่ทำสัญญา
รพ.สุโขทัย	24	7 (29.17%)	8	9
รพ.ศรีสวรรค์สุโขทัย	18	13 (72.22%)	4	1
รพ.บ้านด่านลานหอย	17	13 (76.47%)	1	3
รพ.คีรีมาศ	34	20 (58.82%)	10	4
รพ.กงไกรลาศ	48	36 (75.00%)	6	6
รพ.ศรีสัชชนาลัย	37	31 (83.78%)	2	4
รพ.สวรรคโลก	21	21 (100%)	-	-
รพ.ศรีนคร	25	17 (68.00%)	8	-
รพ.ทุ่งเสลี่ยม	6	6 (100%)	-	-
รวม	230	164 (71.30%)	39 (16.96%)	27 (11.74%)

ที่มา : ข้อมูลจากสำนักงานหลักประกันสุขภาพแห่งชาติ (ระบบจัดการบริหารจัดการงบค่าเสื่อม) ณ วันที่ 29 ส.ค. 2566 เวลา 10.00 น.

- ผลการดำเนินงาน งบค่าเสื่อม วงเงิน 70% ปีงบประมาณ 2566 มีรายการ 230 รายการ เบิกจ่ายแล้ว 164 รายการ คิดเป็นร้อยละ 71.30 และดำเนินการทำสัญญา/ตรวจรับเรียบร้อย 39 รายการ คิดเป็น ร้อยละ 16.96 และมีรายการที่ยังไม่ได้ดำเนินการ/ไม่ทำสัญญา จำนวน 27 รายการ คิดเป็นร้อยละ 11.74

ผลการดำเนินงาน งบค่าเสื่อม วงเงิน 20% ปีงบประมาณ 2566

เครือข่ายบริการ	จำนวนรายการตามแผน	เบิกจ่ายเงินแล้ว	ทำสัญญา/ตรวจรับเรียบร้อย	ยังไม่ได้ดำเนินการ/ยังไม่ทำสัญญา
อำเภอเมืองสุโขทัย	13	6 (46.15%)	4	3
อำเภอศรีสำโรง	9	9 (100%)	-	-
อำเภอบ้านด่านลานหอย	11	10 (90.91%)	1	-
อำเภอคีรีมาศ	23	15 (65.22%)	8	-
อำเภอกงไกรลาศ	16	14 (87.50%)	2	-
อำเภอศรีสัชชนาลัย	35	31 (88.57%)	-	4
อำเภอสวรรคโลก	19	19 (100%)	-	-
อำเภอศรีนคร	9	9 (100%)	-	-
อำเภอทุ่งเสลี่ยม	20	20 (100%)	-	-
รวม	155	133 (85.80%)	15 (9.68%)	7 (4.52%)

ที่มา : ข้อมูลจากสำนักงานหลักประกันสุขภาพแห่งชาติ (ระบบจัดการบริหารจัดการงบค่าเสื่อม) ณ วันที่ 29 ส.ค. 2566 เวลา 10.00 น.

- ผลการดำเนินงานงบค่าเสื่อม วงเงิน 20% ปีงบประมาณ 2566 มีรายการ 155 รายการ เบิกจ่ายแล้ว 133 รายการ คิดเป็นร้อยละ 85.80 และดำเนินการทำสัญญา/ตรวจรับเรียบร้อย 15 รายการ คิดเป็น ร้อยละ 9.68 และมีรายการที่ยังไม่ได้ดำเนินการ/ยังไม่ทำสัญญา จำนวน 7 รายการ คิดเป็นร้อยละ 4.52

ผลการดำเนินงาน งบค่าเสื่อม วงเงิน 10% ปีงบประมาณ 2566

เครือข่ายบริการ	จำนวนรายการตามแผน	เบิกจ่ายเงินแล้ว	ทำสัญญา/ตรวจรับเรียบร้อย	ยังไม่ได้ดำเนินการ/ยังไม่ทำสัญญา
รพ.บ้านด่านลานหอย	1	1 (100%)	-	-
รพ.คีรีมาศ	2	2 (100%)	-	-
รพ.กงไกรลาศ	2	1 (50.00%)	-	1
รพ.ศรีสัชชนาลัย	2	-	-	2
รพ.สวรรคโลก	1	1 (100%)	-	-
รพ.ศรีนคร	6	4 (66.67%)	2	-
รพ.ทุ่งเสลี่ยม	2	2 (100%)	-	-
รวม	16	11 (68.75%)	2 (12.50%)	3 (18.75%)

- ผลการดำเนินงาน งบค่าเสื่อม วงเงิน 10% ปีงบประมาณ 2566 มีรายการ 16 รายการ เบิกจ่ายแล้ว 11 รายการ คิดเป็น ร้อยละ 68.75 มีการทำสัญญา/ตรวจรับเรียบร้อยแล้ว 2 รายการ คิดเป็น ร้อยละ 12.50 และมีรายการที่ยังไม่ได้ดำเนินการ/ยังไม่ทำสัญญา จำนวน 3 รายการ คิดเป็นร้อยละ 18.75

- สำหรับ รพ.สต.ที่ถ่ายโอน รายการงบค่าเสื่อม ปีงบประมาณ 2566 ได้แก่ รพ.สต.หนองจิก เครื่องคอมพิวเตอร์ สำหรับงานประมวลผล (จัดทำแผนการจัดซื้อ/จ้างแล้ว)และ รพ.สต.ทุ่งยางเมือง เครื่องพิมพ์เลเซอร์ หรือ LED สี ชนิด Network (จัดทำแผนการจัดซื้อ/จ้างแล้ว)

ประธาน : งบค่าเสื่อม ปี 2566 ให้นำหน่วยบริการเร่งดำเนินการ สำหรับงบค่าเสื่อมปี 2567 ส่วน 20 % จังหวัด จัดสรรให้โรงพยาบาลส่งเสริมสุขภาพตำบล และ 10% เขตสุขภาพ ผู้ตรวจราชการกระทรวง เขตสุขภาพที่ 2 จะพิจารณา ทั้งนี้ ให้กลุ่มงานประกันสุขภาพ จัดประชุมงบค่าเสื่อม 20% จังหวัด ในวันที่ 13 กันยายน 2566 เวลา 13.00 น. โดยให้สาธารณสุขอำเภอ จัดเตรียมข้อมูลและนำเสนอการขอสนับสนุนงบค่าเสื่อมให้กับโรงพยาบาลส่งเสริมสุขภาพตำบลในพื้นที่

ตาราง ผลการจัดสรร PP Non UC จังหวัดสุโขทัย ปี 2566

CUP	จัดสรรตาม งบ.ปชอ. Non UC	จัดสรรตามผลงาน Point Workload PP Non UC	รวมเงิน PP Non UC ที่ได้รับจัดสรร	ปชก. Non UC	Point Workload PP Non UC
สุโขทัย	1,580,488.53	2,086,621.65	3,667,110.17	33,333	4,059,570
ศรีสัງวรา	846,265.24	1,157,879	2,004,144.24	17,848	2,252,680
บ้านด่านฯ	496,578.66	702,459	1,199,037.65	10,473	1,366,650
คีรีมาศ	619,810.58	728,174.45	1,347,985.03	13,072	1,416,680
กงไกรลาศ	692,640.22	975,264.85	1,667,905.07	14,608	1,897,400
ศรีสัชนา	1,058,922.10	1,406,573.08	2,465,495.18	22,333	2,736,520
สวรรคโลก	1,304,911.79	1,382,122.07	2,687,033.86	27,521	2,688,950
ศรีนคร	297,577.36	320,870.05	618,447.41	6,276	624,260
ทุ่งเสลี่ยม	670,924.09	836,448.69	1,507,372.78	14,150	1,627,330
รวม	7,568,118.56	9,596,412.82	17,164,531.38	159,614	18,670,040

- ผลการจัดสรร PP Non UC จังหวัดสุโขทัย ปี 2566 จัดสรรตามจำนวนประชากร Non UC 7,568,118.56 และจัดสรรตามผลงาน Point Workload PP Non UC 9,596,412.82 รวมทั้งสิ้น 17,164,531.38

ประธาน : ให้โรงพยาบาล และสาธารณสุขทุกแห่ง จัดทำข้อมูลการจัดสรร PP Non UC ให้โรงพยาบาลส่งเสริมสุขภาพตำบล รวมถึง โรงพยาบาลส่งเสริมสุขภาพตำบล ที่ถ่ายโอนภารกิจ ส่งกลุ่มงานประกันสุขภาพ ภายใน 31 สิงหาคม 2566 และให้กลุ่มงานประกันสุขภาพ จัดทำข้อมูลภาพจังหวัด นำเข้าวาระการประชุมคณะกรรมการสุขภาพระดับพื้นที่ (กสพ.)

วาระที่ 5 เรื่องเสนอเพื่อพิจารณา

5.1 กลุ่มงานบริหารทรัพยากรบุคคล :

1. การขอรับเงินค่าตอบแทนเงินเพิ่มพิเศษสำหรับ แพทย์ ทันตแพทย์ และเภสัชกรที่ปฏิบัติงานในหน่วยบริการสังกัดกระทรวงสาธารณสุข โดยไม่ทำเวชปฏิบัติส่วนตัว และหรือปฏิบัติงานในโรงพยาบาลเอกชน ดังนี้

ที่	ชื่อ - สกุล	ตำแหน่ง	สถานที่ปฏิบัติงาน	หมายเหตุ
1	นางสาวเสาวณีย์ ฐานิยธรรมคุณ	ทันตแพทย์ชำนาญการ	รพ. ศิริมาศ	กันยายน 2566
2	นายโอฬาร วงศ์วานิชวัฒนา	นายแพทย์ปฏิบัติการ	รพ.ทุ่งเสลี่ยม	กันยายน 2566
3	นางสาวจิรยา พลุ่ย์	เภสัชกร	รพ.ทุ่งเสลี่ยม	กันยายน 2566
4	นางสาวณัฐธนัช เบี้ยจั่น	เภสัชกร	รพ.ทุ่งเสลี่ยม	กันยายน 2566
5	นายพนทพันธ์ เอี้ยวพิทยากุล	นายแพทย์ปฏิบัติการ	รพ.ศรีสังวรสุโขทัย	กันยายน 2566
6	นางสาวปภาวรินทร์ สมศรี	นายแพทย์ปฏิบัติการ	รพ.ศรีสังวรสุโขทัย	กันยายน 2566
7	นางสาวอภิขญา วงศ์ทรัพย์สกุล	นายแพทย์ปฏิบัติการ	รพ.ศรีสังวรสุโขทัย	กันยายน 2566
8	นางสาวสุภาวดี ศรีสุขศิริพันธ์	เภสัชกรชำนาญการพิเศษ	รพ.ศรีสังวรสุโขทัย	กันยายน 2566
9	นางสาวช่อณพัชร สุวรรณรักษ์	นายแพทย์ปฏิบัติการ	รพ.สุโขทัย	กันยายน 2566
10	นางสาวอารยา เจษฎ์ปิยะวงศ์	นายแพทย์ปฏิบัติการ	รพ.สุโขทัย	กันยายน 2566
11	นายบริรักษ์ ลักษณะกุล	ผอ.รพ.ทุ่งเสลี่ยม	รพ.ทุ่งเสลี่ยม	ตุลาคม 2566
12	นายพงษ์ศักดิ์ ราชสมณะ	ผอ.รพ.บ้านด่านลานหอย	รพ.บ้านด่านลานหอย	ตุลาคม 2566
13	นางสาวสุพิชฌาย์ กล้าทอง	นายแพทย์ชำนาญการ	รพ.บ้านด่านลานหอย	ตุลาคม 2566
14	นายอดุลย์ เจริญวุฒิ	เภสัชกรชำนาญการ	รพ.กงไกรลาศ	ตุลาคม 2566
15	นางสาวสายฝน พุดจาด	เภสัชกรชำนาญการ	รพ.กงไกรลาศ	ตุลาคม 2566

มติที่ประชุม : อนุมัติ

2. รายชื่อ ผู้ไม่ขอรับเงินค่าตอบแทนเงินเพิ่มพิเศษสำหรับ แพทย์ ทันตแพทย์ และเภสัชกรที่ปฏิบัติงานในหน่วยบริการสังกัด กระทรวงสาธารณสุข โดยไม่ทำเวชปฏิบัติส่วนตัว และหรือปฏิบัติงานในโรงพยาบาลเอกชน ดังนี้

ที่	ชื่อ - สกุล	ตำแหน่ง	สถานที่ปฏิบัติงาน	หมายเหตุ
1	นางสาวผาณิต คงมี	นายแพทย์ชำนาญการ	โรงพยาบาลศรีสังวรสุโขทัย	ตั้งแต่ สิงหาคม 2566
2	นางสาวบุญชัชญา ชำนาญไพร	นายแพทย์ชำนาญการ	โรงพยาบาลสุโขทัย	ตั้งแต่ สิงหาคม 2566
3	นายปฐมพงศ์ วิมลภูษิต	เภสัชกร	สสจ.สุโขทัย	ตั้งแต่ กันยายน 2566
4	นายวุฒิวร อธิทินันท์	นายแพทย์ชำนาญการ	โรงพยาบาลสวรรคโลก	ตั้งแต่ กันยายน 2566

กลุ่มงานคุ้มครองผู้บริโภคและเภสัชสาธารณสุข : การพิจารณาค่าตอบแทนเงินเพิ่มพิเศษ สำหรับแพทย์ ทันตแพทย์ และเภสัชกรที่ปฏิบัติงานฯ การขอรับเงินค่าตอบแทนเงินเพิ่มพิเศษและไม่ขอรับเงินค่าตอบแทนเงินเพิ่มพิเศษ ขอให้หน่วยบริการส่งข้อมูล ไปที่ กลุ่มงานบริหารทรัพยากรบุคคลก่อน 30 วัน เพื่อจัดส่งข้อมูลให้กลุ่มงานคุ้มครองผู้บริโภคและเภสัชสาธารณสุขตรวจสอบข้อมูล ก่อนนำเข้าวาระพิจารณาในการประชุมคณะกรรมการวางแผนและประเมินผล จังหวัดสุโขทัย

ประธาน : มอบ โรงพยาบาลสุโขทัย/โรงพยาบาลศรีสังวรสุโขทัย แจ้งผู้ที่ประสงค์ไม่ขอรับเงินค่าตอบแทนเงินเพิ่มพิเศษ ลำดับ 1-2 ให้สถานประกอบการที่ไปปฏิบัติงานนอกเวลา เพิ่มชื่อผู้ปฏิบัติงาน ในสถานประกอบการ โดยให้บันทึกข้อมูลลงระบบและรายงานข้อมูล ให้กลุ่มงานบริหารทรัพยากรบุคคล ประสานวิชาชีพที่เกี่ยวข้อง ตรวจสอบคุณสมบัติ ก่อนนำเข้าวาระการพิจารณา

3. สัญญาเงินไม่ทำเวชฯที่กำลังจะหมดอายุ ได้แก่

1 นายปองพล วรปานี	นายแพทย์สาธารณสุขจังหวัดสุโขทัย	สสจ.สุโขทัย	ตั้งแต่เดือน ตุลาคม
2 น.ส.สุภาณี ปัทมโยธิน	นายแพทย์ชำนาญการพิเศษ	รพ.สวรรคโลก	ตั้งแต่เดือน ตุลาคม
3 นายสถาปัติ์ บุญเป็ง	นายแพทย์ปฏิบัติการ	รพ.สวรรคโลก	ตั้งแต่เดือน ตุลาคม

4 นายวิศรุต ถนอมพฤตกุล	นายแพทย์ชำนาญการ	รพ.บ้านด่านลานหอย	ตั้งแต่เดือน ตุลาคม
5 น.ส.โสภาวดี พุฒฤทธิ์	นายแพทย์ปฏิบัติการ	รพ.สวรรคโลก	ตั้งแต่เดือน ตุลาคม
6 นางเพ็ญรัตน์ ลิ้มปะพันธ์	เภสัชกรชำนาญการพิเศษ	รพ.สวรรคโลก	ตั้งแต่เดือน ตุลาคม
7 น.ส.รวีวรรณ นิคม	เภสัชกรชำนาญการ	รพ.สวรรคโลก	ตั้งแต่เดือน ตุลาคม
8 นายกฤษฎา จอมประเสริฐ	เภสัชกรชำนาญการ	รพ.สวรรคโลก	ตั้งแต่เดือน ตุลาคม
9 นางรติพร ยุกล	เภสัชกรปฏิบัติการ	รพ.สวรรคโลก	ตั้งแต่เดือน ตุลาคม
10 น.ส.ชนกนันท์ ตันติไวยพจน์	เภสัชกรปฏิบัติการ	รพ.สวรรคโลก	ตั้งแต่เดือน ตุลาคม

มติที่ประชุม : รับทราบ

วาระที่ 6 เรื่องอื่นๆ :

6.1 กลุ่มงานบริหารทรัพยากรบุคคล: แนวทางการยื่นขออนุมัติเดินทางไปราชการ/เข้าร่วมประชุม/อบรมภายในประเทศ (เพิ่มเติม)

แผนผัง ขออนุมัติเข้าร่วมประชุม/ไปราชการ/ขออนุมัติเข้าร่วมอบรม/ขออนุมัติเดินทางไปราชการ/ขออนุมัติใช้รถยนต์ส่วนตัว

ขออนุมัติเข้าร่วมประชุม/ไปราชการ



ขออนุมัติเข้าร่วมอบรม

(สำหรับการอบรมที่มีระยะเวลาการอบรมตั้งแต่ ๒ สัปดาห์ขึ้นไป)



ขออนุมัติเดินทางไปราชการ

(เมื่อได้รับอนุมัติให้เข้าร่วมประชุม/อบรม แล้ว)



ขออนุมัติใช้รถยนต์ส่วนตัว



มติที่ประชุม : รับทราบ

ปิดประชุม : เวลา 14.30 น.

ยศกร แยมขำ
(นายยศกร แยมขำ)
นักวิชาการสาธารณสุข
ผู้บันทึกรายงานการประชุม

ศุภพิชญ์ ญาณโสภณ
(นางสาวศุภพิชญ์ ญาณโสภณ)
นักวิเคราะห์นโยบายและแผนชำนาญการพิเศษ
ผู้ตรวจรายงานการประชุม