



บันทึกข้อความ

ส่วนราชการ สำนักงานสาธารณสุขจังหวัดสุโขทัย กลุ่มงานพัฒนายุทธศาสตร์สาธารณสุข

ที่ สท ๐๐๓๓.๐๐๒/๘๓๓

วันที่ ๒๘ สิงหาคม ๒๕๖๖

เรื่อง รายงานการประชุมคณะกรรมการวางแผนและประเมินผล ครั้งที่ ๗/๒๕๖๖

เรียน นายแพทย์สาธารณสุขจังหวัดสุโขทัย

ตามที่ สำนักงานสาธารณสุขจังหวัดสุโขทัย โดยกลุ่มงานพัฒนายุทธศาสตร์สาธารณสุข จัดให้มีการประชุมคณะกรรมการวางแผนและประเมินผล สำนักงานสาธารณสุขจังหวัดสุโขทัย ครั้งที่ ๗/๒๕๖๖ เมื่อวันที่ ๓ สิงหาคม ๒๕๖๖ ณ ห้องประชุมพระมงกุฎพัฒน์พิธาน สำนักงานสาธารณสุขจังหวัดสุโขทัย นั้น

ในการนี้ กลุ่มงานพัฒนายุทธศาสตร์สาธารณสุข สำนักงานสาธารณสุขจังหวัดสุโขทัย ขอส่งรายงานการประชุมคณะกรรมการวางแผนและประเมินผล ครั้งที่ ๗/๒๕๖๖ เพื่อใช้ประกอบการพิจารณาแก้ไข รับรองรายงานการประชุมและติดตามการประชุมครั้งต่อไป

จึงเรียนมาเพื่อโปรดทราบ

ชฎาภรณ์ แยมขำ

(นายยศกร แยมขำ)

นักวิชาการสาธารณสุข


(นางสาวศุภพิชญ์ ญาณโสภณ)

นักวิเคราะห์นโยบายและแผนชำนาญการพิเศษ

- นรป.


(นายปองพล วรปานี)

นายแพทย์สาธารณสุขจังหวัดสุโขทัย

รายงานการประชุมคณะกรรมการวางแผนและประเมินผล สำนักงานสาธารณสุขจังหวัดสุโขทัย
ครั้งที่ 7/2566 วันที่ 3 สิงหาคม 2566 เวลา 09.00 น. - 14.30 น.
ณ ห้องประชุมพระมงคลพัฒนพิธาน สำนักงานสาธารณสุขจังหวัดสุโขทัย

ผู้มาประชุม

| | | |
|--------------------------------|--|--------|
| 1. นายปองพล วรปาณี | นายแพทย์สาธารณสุขจังหวัดสุโขทัย | ประธาน |
| 2. นายมงคล ลือชูวงศ์ | รองนายแพทย์สาธารณสุขจังหวัด (ด้านเวชกรรมป้องกัน) | |
| 3. นางเพชรรัตน์ กิจสนาโยธิน | รองนายแพทย์สาธารณสุขจังหวัด (ด้านวิชาการ) | |
| 4. นายวิชาญ มีเครือรอด | รองนายแพทย์สาธารณสุขจังหวัด (ด้านบริหาร) | |
| 5. นายมานิช อู่ฉิมพงษ์ | ผู้อำนวยการโรงพยาบาลสุโขทัย | |
| 6. นายธีรชัย กิจสนาโยธิน | ผู้อำนวยการโรงพยาบาลศรีสังวรสุโขทัย | |
| 7. นายสุทนต์ ทังศิริ | ผู้อำนวยการโรงพยาบาลสวรรคโลก | |
| 8. นายบริรักษ์ ถิ่นทะกุล | ผู้อำนวยการโรงพยาบาลทุ่งเสลี่ยม | |
| 9. นายศักดิ์สิทธิ์ บ่อแก้ว | ผู้อำนวยการโรงพยาบาลศรีสัชชาลัย | |
| 10. นายพงศธร เหลือหลาย | ผู้อำนวยการโรงพยาบาลศรีนคร | |
| 11. นายชุมพล นุชผ่อง | ผู้อำนวยการโรงพยาบาลคีรีมาศ | |
| 12. นายกฤษณะ สายทอง | แทนผู้อำนวยการโรงพยาบาลบ้านด่านลานหอย | |
| 13. นายสุพร กุละพัฒน์ | รองผู้อำนวยการฝ่ายการแพทย์ โรงพยาบาลสุโขทัย | |
| 14. นายสรุทธิ เอี่ยมน้ย | สาธารณสุขอำเภอเมืองสุโขทัย | |
| 15. นางศศิพร บัวหงษ์ | สาธารณสุขอำเภอศรีสำโรง | |
| 16. นายรัชกร คำถาเครือ | สาธารณสุขอำเภอสวรรคโลก | |
| 17. นายภาสกร สดใส | แทนสาธารณสุขอำเภอบ้านด่านลานหอย | |
| 18. นายบุญสืบ เปรมศรี | สาธารณสุขอำเภอกงไกรลาศ | |
| 19. นายเขาวลิต เลื่อนลอย | สาธารณสุขอำเภอศรีนคร | |
| 20. นายเดชทัต หอมบุปผา | สาธารณสุขอำเภอศรีสัชชาลัย | |
| 21. นายอัศวิน ลิ้มฤกษ์ล้ำริก | แทนสาธารณสุขอำเภอทุ่งเสลี่ยม | |
| 22. นางสาวพิน ศิรินวล | สาธารณสุขอำเภอคีรีมาศ | |
| 23. นางนิตยา ขำเขียว | ผู้แทนนายกองค์การบริหารส่วนจังหวัดสุโขทัย | |
| 24. นางนิภาพันธ์ แป้นโพธิ์กลาง | แทนผู้อำนวยการกองสาธารณสุขและสิ่งแวดล้อม เทศบาลเมืองสุโขทัยธานี | |
| 25. นายสมโภชน์ รื่นรส | นักวิชาการสาธารณสุขชำนาญการ ผู้อำนวยการโรงพยาบาลส่งเสริมสุขภาพตำบลบ้านกล้วย | |
| 26. นายจำนง นันทะกมล | นักวิชาการสาธารณสุขชำนาญการพิเศษ ผู้อำนวยการโรงพยาบาลส่งเสริมสุขภาพตำบลท่าชัย | |
| 27. นายปัญญา ขวัญวงศ์ | หัวหน้ากลุ่มงานทันตสาธารณสุข | |
| 28. นายกิตติวัฒน์ ต้นเจริญ | แทนหัวหน้ากลุ่มงานประกันสุขภาพ | |
| 29. นางวิภาพร เพชรประดับ | แทนหัวหน้ากลุ่มงานบริหารทั่วไป | |
| 30. นางพิมพ์รัตน์ ชื่นบาน | หัวหน้ากลุ่มงานส่งเสริมสุขภาพ สุขภาพจิต และยาเสพติด | |
| 31. นายณัฐพงษ์ เอียงกุล | หัวหน้ากลุ่มงานควบคุมโรคติดต่อ | |

| | | |
|-----------------------------|--|------------------|
| 32. นายอนุ เอี่ยมทอง | หัวหน้ากลุ่มงานอนามัยสิ่งแวดล้อมและอาชีวอนามัย | |
| 33. นายมนู เกตุเอี่ยม | หัวหน้ากลุ่มงานคุ้มครองผู้บริโภคและเภสัชสาธารณสุข | |
| 34. นางอภิญญา จุติตระกูลชัย | หัวหน้ากลุ่มงานควบคุมโรคไม่ติดต่อ | |
| 35. นายวิภูษธรธรรม นนทิตี | หัวหน้ากลุ่มกฎหมาย | |
| 36. นางกนกวรรณ กลัปลุข | หัวหน้ากลุ่มงานบริหารทรัพยากรบุคคล | |
| 37. นางวราภรณ์ จิโน | หัวหน้ากลุ่มงานพัฒนาคุณภาพและรูปแบบบริการ | |
| 38. นางสาววรรณภา ชื่นอินทร์ | หัวหน้ากลุ่มงานการแพทย์แผนไทยและการแพทย์ทางเลือก | |
| 39. นางสาวศุภพิชญ์ ญาณโสภณ | หัวหน้ากลุ่มงานพัฒนายุทธศาสตร์สาธารณสุข | เลขานุการ |
| 40. นายยศกร แยมขำ | นักวิชาการสาธารณสุข กลุ่มงานพัฒนายุทธศาสตร์สาธารณสุข | ผู้ช่วยเลขานุการ |

ผู้เข้าร่วมประชุม

| | |
|-------------------------------|-------------------------------|
| 1. นางสาวสุธาสินี ทรัพย์สังข์ | นักวิชาการสาธารณสุขปฏิบัติการ |
| 2. นางสาวปภัสนรรัตน์ เพ็ชรดี | นักวิชาการสาธารณสุข |
| 3. นางสาววรากร อัครเมธาทิพย์ | นักวิชาการสาธารณสุข |
| 4. นางสาวจิราพร ดั่งหอม | นักวิชาการสาธารณสุขปฏิบัติการ |
| 5. นางสาวจิตรา มุลทิ | นักวิชาการสาธารณสุขชำนาญการ |
| 6. นางรัตนา ใจแสน | นักวิชาการสาธารณสุขชำนาญการ |
| 7. นายกมลชัย ซีเปรม | นักวิชาการสาธารณสุขชำนาญการ |
| 8. นางเอกมล วิฑูรอนันต์ | นักวิชาการสาธารณสุขชำนาญการ |
| 9. นางสาวพรรณศนีญ์ บุญมัน | นักวิชาการสาธารณสุขชำนาญการ |
| 10. นางสุชีรา อรัญทิมา | พยาบาลวิชาชีพชำนาญการพิเศษ |
| 11. นายสุทัศน์ ละจุ่ม | นักวิชาการสาธารณสุขชำนาญการ |
| 12. นางสาวศุภกัทย์ โตเพชร | พยาบาลวิชาชีพชำนาญการพิเศษ |
| 13. นางศิตกาล เอกสมาธิกุล | พยาบาลวิชาชีพชำนาญการ |
| 14. นางสาวอลิษา เปี้ยจันทร์ | นักวิชาการสาธารณสุขปฏิบัติการ |
| 15. นางสาวรุจิษา สระชุ่ม | พยาบาลวิชาชีพปฏิบัติการ |
| 16. นายบรรเจ็ด นวลไย | นักวิชาการสาธารณสุขชำนาญการ |
| 17. นายมานน โพธิ์เปี่ยม | นักวิชาการสาธารณสุขชำนาญการ |
| 18. นางสาวอรปวีณ จันทร์ศรี | นักวิชาการสาธารณสุขปฏิบัติการ |
| 19. นางสาวเกศินี จันทร์สุริยา | พยาบาลวิชาชีพชำนาญการ |
| 20. นางสาวรุ่งอุษา นาคคงคำ | นายแพทย์ชำนาญการ |
| 21. นายสมพร พิณจเจริญผล | นักวิชาการสาธารณสุขชำนาญการ |
| 22. นางภาวนา วิมาโน | เจ้าพนักงานธุรการชำนาญงาน |
| 23. นางสาวจินดารัตน์ คงรุ่ง | นักทรัพยากรบุคคล |
| 24. นายทวี ลิ้มรส | นักวิชาการสาธารณสุขชำนาญการ |
| 25. นายจิตตอนุวัติ พุ่มม่วง | แพทย์แผนไทยปฏิบัติการ |
| 26. นางสาววิลาสินี หงสนันทน | เภสัชกรชำนาญการ |
| 27. นายอภิรุจน์ รุ่งเรือง | นักวิเคราะห์นโยบายและแผน |

| | |
|-----------------------------|-------------------------------|
| 28. นายวิจิต จริยา | นักวิชาการพัสดุ |
| 29. นางสาวเจนนภา สิงห์กรณ์ | นักวิชาการสาธารณสุข |
| 30. นางสาวอรอนงค์ พึ่งเขียว | นักทรัพยากรบุคคล |
| 31. นางสาวเจนนิษา เทียงตรง | นักวิชาการสาธารณสุข |
| 32. นางสาวมณีนีสร ธิช่างทอง | นักวิชาการสาธารณสุขปฏิบัติการ |
| 33. นางพรรณรัตน์ นนทธิ สละ | นักวิชาการสาธารณสุขชำนาญการ |
| 34. นางสาวสุรีย์ บัวซ้อน | นักวิชาการสาธารณสุขปฏิบัติการ |
| 35. นายฤทธิ์ชัย หวาดบก | นักวิชาการสาธารณสุขปฏิบัติการ |
| 36. นายวิจิตร โภคการ | นักวิชาการคอมพิวเตอร์ |

ผู้ไม่มาประชุม : เนื่องจากติดราชการ

| | |
|------------------------|---|
| 1.นางเมตตา ลิ้มปวราลัย | รองนายแพทย์สาธารณสุขจังหวัด (ด้านส่งเสริมพัฒนา) |
| 2.นางสมจิตร ทองสุขดี | ผู้ช่วยนายแพทย์สาธารณสุขจังหวัด |
| 3.นายสุนทร อินทพิบูลย์ | รองผู้อำนวยการฝ่ายการแพทย์ โรงพยาบาลศรีสังวรสุโขทัย |

เริ่มประชุม เวลา 09.00 น.

วาระก่อนการประชุม

1. กลุ่มงานส่งเสริมสุขภาพ สุขภาพจิตและยาเสพติด

1.1 มอบช่อดอกไม้แสดงความยินดีบุคลากรดีเด่น รางวัลบุคคลผู้ปฏิบัติงานโครงการ TO BE NUMBER ONE ดีเด่น ประจำปี 2566 ประเภท นายแพทย์สาธารณสุขจังหวัด TO BE NUMBER ONE ดีเด่น ระดับประเทศ ประจำปี 2566 ได้แก่ ดร.นายแพทย์ปองพล วรปานี นายแพทย์สาธารณสุขจังหวัดสุโขทัย

1.2 มอบเกียรติบัตรบุคคลต้นแบบด้านสุขภาพ (Health Model) เจ้าหน้าที่สาธารณสุขจังหวัดสุโขทัย ปี 2566

1.2.1 รางวัล Popular vote ได้แก่ นางสาวณดา ศุภสิทธิ์ นายแพทย์ชำนาญการ โรงพยาบาลสุโขทัย

1.2.2 รางวัลชนะเลิศ ได้แก่ นางสาวอรปวีณ จันทร์ศรี นักวิชาการสาธารณสุขปฏิบัติการ สำนักงาน

สาธารณสุขอำเภอองไกรลาศ

1.2.3 รางวัลรองชนะเลิศอันดับที่ 1 ได้แก่ นางศิตกาล เอกสมาธิกุล พยาบาลวิชาชีพชำนาญการ โรงพยาบาลทุ่งเสลี่ยม และนางสาวรุจิรา สระชุม พยาบาลวิชาชีพปฏิบัติการ สำนักงานสาธารณสุขอำเภอสวรรคโลก

2. กลุ่มงานการแพทย์แผนไทยและการแพทย์ทางเลือก : มอบเกียรติบัตร รางวัลพื้นที่ต้นแบบดีเด่น ชมรมผู้สูงอายุ ด้านการแพทย์แผนไทย ได้แก่ ชมรมผู้สูงอายุ หมู่ที่ 6 บ้านมนต์คีรี ตำบลเมืองเก่า อำเภอเมืองสุโขทัย จังหวัดสุโขทัย

3. กลุ่มงานพัฒนาคุณภาพและรูปแบบบริการ : มอบรางวัลคนดีศรีปฐมภูมิ ระดับเขตสุขภาพที่ 2 สาขานักวิชาการสาธารณสุข ได้แก่ นางสาวอลิษา เปียจันทร์ นักวิชาการสาธารณสุขปฏิบัติการ สถานีอนามัยเฉลิมพระเกียรติ 60 พรรชนาวมินทรราชินี เมืองเก่า

4. กลุ่มงานพัฒนาคุณภาพและรูปแบบบริการ : วิดีทัศน์นำเสนอผลงานด้านสาธารณสุข ประจำเดือนกรกฎาคม 2566

วาระที่ 1 เรื่องที่ประธานแจ้งให้ที่ประชุมทราบ

1. การประชุมคณะกรรมการบริหารเขตสุขภาพที่ 2 ครั้งที่ 6/2566 วันที่ 19 กรกฎาคม 2566 เวลา 9.00 น.

ณ โรงพยาบาลสมเด็จพระเจ้าตากสินมหาราช โดยนายแพทย์ภาณุมาศ ญาณเวทย์สกุล ผู้ตรวจราชการกระทรวง เขตสุขภาพที่ 2 เป็นประธาน มีประเด็นสำคัญ ดังนี้

1.1 การขับเคลื่อนนโยบาย EMS (Environment, Modernization and Smart Service) และการดำเนินงานติดตั้งระบบผลิตไฟฟ้าจากพลังงานแสงอาทิตย์ (Solar Cell) มอบ กลุ่มงานอนามัยสิ่งแวดล้อมและอาชีวอนามัย และกลุ่มงานพัฒนายุทธศาสตร์สาธารณสุข นำเข้าเป็นวาระติดตามสืบเนื่องการประชุมคณะกรรมการวางแผนและประเมินผล และให้โรงพยาบาลทุกแห่ง ดำเนินการติดตั้ง Solar Cell ในปีงบประมาณ 2566

1.2 สถานการณ์โรคไข้เลือดออก มีแนวโน้มการระบาดสูง จังหวัดสุโขทัยมีอำเภอที่อัตราป่วยต่อแสน ประชากร เกินร้อยละ 30 ได้แก่ เมืองสุโขทัย ทุ่งเสลี่ยม สวรรคโลก บ้านด่านลานหอย ศิริมาศ มียอดผู้ป่วยสะสม 255 ราย ข้อมูล ณ วันที่ 1 มกราคม - 30 กรกฎาคม 2566 จึงขอให้ทุกอำเภอเร่งรณรงค์ และเข้มงวดมาตรการ 3-3-1 ซึ่งพบว่า ในบางพื้นที่ ไม่ดำเนินการตาม มาตรการ 3-3-1 อย่างเคร่งครัด โดย 3-3-1 คือ 1) พื้นที่รายงาน case ภายใน 3 ชั่วโมง หลังการวินิจฉัย 2) ให้เจ้าหน้าที่สาธารณสุข และ อสม. ลงพื้นที่บ้านผู้ป่วย กำจัดแหล่งเพาะพันธุ์ลูกน้ำยุงลายที่บ้านผู้ป่วย ชุมชน ภายใน 3 ชม. 3) ควบคุมโรคภายใน 1 วัน เพื่อจำกัดวงแพร่ระบาด ทั้งนี้ จากการประชุมกรมการจังหวัด ผู้ว่าราชการจังหวัด สุโขทัย ได้ขอความร่วมมือให้ นายอำเภอทุกอำเภอให้ความสำคัญในการควบคุมโรคไข้เลือดออก และให้ท้องถิ่น สนับสนุน ยา และเวชภัณฑ์ สำหรับการควบคุมโรคไข้เลือดออก มอบ รองนายแพทย์สาธารณสุขจังหวัด (ด้านเวชกรรมป้องกัน) กลุ่มงาน ควบคุมโรคติดต่อ พิจารณาเปิดศูนย์ EOC ระดับอำเภอและจังหวัด กรณีมีการระบาดของโรคไข้เลือดออก เกินเกณฑ์ที่กำหนด

1.3 การมอบของขวัญปีใหม่ พ.ศ.2566 ปีแห่งสุขภาพสูงวัยไทย ให้เร่งรัดการแจกแว่นสายตาผู้สูงอายุ มอบ กลุ่มงานส่งเสริมสุขภาพ สุขภาพจิต และยาเสพติด ส่วนการดำเนินการรากฟันเทียม มอบ กลุ่มงานทันตสาธารณสุข ติดตาม และรายงานผลการดำเนินงานในการประชุมคณะกรรมการวางแผนและประเมินผล ทุกเดือน

1.4 การปรับระดับของหน่วยบริการ กระทรวงสาธารณสุขปรับเกณฑ์การพิจารณาใหม่ จากเดิม 4 ระดับ เป็น 3 ระดับ เรียกว่า SAP (Standard- Academy- Premium/Professional) Standard คือ โรงพยาบาลชุมชนขนาดใหญ่ อาจมีการปรับเป็น S+, Academy คือโรงพยาบาลทั่วไป อาจมีการปรับเป็น A+ โดยเกณฑ์ ที่ใช้ยังไม่มีความชัดเจน มอบ กลุ่มงาน พัฒนายุทธศาสตร์สาธารณสุข ตรวจสอบระดับของ โรงพยาบาลทุกแห่ง กรณี โรงพยาบาล มีความพร้อม ขอปรับระดับ ให้แจ้ง ได้ที่ กลุ่มงานพัฒนายุทธศาสตร์สาธารณสุข

2. TO BE NUMBER ONE ระดับประเทศ ประจำปี 2566 เมื่อวันที่ 13 - 15 กรกฎาคม 2566 ณ อิมแพ็ค อารีน่า เมืองทองธานี โดย จังหวัดสุโขทัย ได้รับรางวัลบุคคลผู้ปฏิบัติงานโครงการ TO BE NUMBER ONE ดีเด่น ประจำปี 2566 ประเภท ผู้ว่าราชการจังหวัด TO BE NUMBER ONE ดีเด่น ระดับประเทศ ประจำปี 2566 และ รางวัลบุคคลผู้ปฏิบัติงาน โครงการ TO BE NUMBER ONE ดีเด่น ประจำปี 2566 ประเภท นายแพทย์สาธารณสุขจังหวัด TO BE NUMBER ONE ดีเด่น ระดับประเทศ ประจำปี 2566 และจังหวัดสุโขทัย ได้ดำเนินการเข้าสู่ระดับเพชรปีที่ 1 โดยผลการประกวดจะแจ้งเป็นลายลักษณ์อักษร ภายใน 2 เดือน จึงขอขอบคุณทุกภาคส่วนที่มีส่วนร่วมให้จังหวัดสุโขทัยได้รับรางวัล ทั้งนี้ ผู้ว่าราชการจังหวัด สุโขทัย ขอความร่วมมือให้ชุมชนและสถานศึกษาทุกแห่ง สมัครเข้าร่วมชมรม TO BE NUMBER ONE และสมัครรับนิตยสาร TO BE NUMBER ONE มอบ กลุ่มงานส่งเสริมสุขภาพ สุขภาพจิตและยาเสพติด ติดตามและรายงานในการประชุมกรมการจังหวัด

3. โครงการแสงนำใจไทยทั้งชาติเดิน วิ่ง ปั่น ป้องกันอัมพาต ครั้งที่ 9 เฉลิมพระเกียรติ โดยคณะแพทยศาสตร์ศิริราชพยาบาล มหาวิทยาลัยมหิดล ศูนย์โรคหลอดเลือดสมองศิริราช ได้ขยายเวลารับสมัครถึงวันที่ 15 สิงหาคม 2566 ทั้งนี้จังหวัด สุโขทัย กำหนดเป้าหมาย 2,500 คน จึงขอให้ สาธารณสุขอำเภอทุกแห่ง เร่งการประชาสัมพันธ์ เพื่อให้มีผู้สมัครตามเป้าหมาย

4. กำหนดการนิเทศ ติดตาม ประเมินผลการดำเนินงานด้านสาธารณสุข รอบที่ 2/2566 ในเดือนสิงหาคม 2566 กำหนดลงพื้นที่ คปสอ. ศรีสัชชาลัย / รพ.สต.แม่อาก , รพ.สต.ท่าชัย ในวันที่ 22 สิงหาคม 2566 และวันที่ 28 สิงหาคม 2566 คปสอ. สวรรคโลก / รพ.สต.ปากน้ำ , รพ.สต.บางยม

5. การจัดมหกรรมระบบสุขภาพปฐมภูมิเขตสุขภาพที่ 2 วันที่ 23 สิงหาคม 2566 ณ โรงแรมสุโขทัยเทรเซอร์ รีสอร์ท แอนด์ สปา จังหวัดสุโขทัย มีกิจกรรม 1.) นำเสนอบูธนิทรรศการ พขอ. ดีเด่น จังหวัดละ 2 ประเด็น 2.) นำเสนอผลการ

ดำเนินงาน 3 หมอ และหน่วยบริการสุขภาพปฐมภูมิ ดีเด่น จังหวัดละ 2 ผลงาน จึงขอเชิญผู้อำนวยการโรงพยาบาลและสาธารณสุขอำเภอทุกแห่งเข้าร่วมมหกรรม

6. การประชุมคณะอนุกรรมการหลักประกันสุขภาพระดับเขตพื้นที่ (อปสข.) เมื่อวันที่ 21 กรกฎาคม 2566 มอบ กลุ่มงานประกันสุขภาพ ติดตามการเบิกจ่ายเงิน กองทุนสุขภาพตำบล และการดำเนินการบริหารงบประมาณบริการทางการแพทย์ที่เบิกจ่ายในลักษณะงบลงทุน (งบค่าเสื่อม) มอบ กลุ่มงานส่งเสริมสุขภาพ สุขภาพจิตและยาเสพติด ติดตามการจัดบริการดูแลระยะยาวด้านสาธารณสุขสำหรับผู้ที่มีภาวะพึ่งพิง (LTC) และให้รายงานผลการดำเนินงานในการประชุมคณะกรรมการวางแผนและประเมินผล

7. วันที่ 3 สิงหาคม 2566 มีประชุมสรุปผลการตรวจราชการกรณีปกติ รอบที่ 2/2566 (เฉพาะผู้ทำหน้าที่นี้เทศ) ณ โรงแรม ท็อปแลนด์ พิษณุโลก และ เวลา 13.30 น. พิธีเปิดการประชุม “มหกรรมวิชาการพัฒนาระบบบริการสุขภาพ (Service Plan Sharing) เขตสุขภาพที่ 2” โดย ผู้ตรวจราชการกระทรวง เขตสุขภาพที่ 2 เป็นประธาน ณ โรงแรมดิ อิมพีเรียล คอนเวนชัน เซ็นเตอร์ จังหวัดพิษณุโลก / ช่วงเย็น เวลา 18.30 น. งานมุทิตาจิตผู้เกษียณอายุราชการ เขตสุขภาพที่ 2 ณ โรงแรม ท็อปแลนด์ พิษณุโลก

- วันที่ 4 สิงหาคม 2566 ประชุมสรุปผลการตรวจราชการกรณีปกติ รอบที่ 2/2566 (เฉพาะผู้ที่เกี่ยวข้อง) ณ โรงแรม ท็อปแลนด์ พิษณุโลก โดยวาระก่อนการประชุม พิธีมอบโล่รางวัลและใบประกาศเกียรติคุณ ผลงานวิชาการสาธารณสุข เขตสุขภาพที่ 2 มอบ กลุ่มงานพัฒนาคุณภาพและรูปแบบบริการ ประสานผู้เข้ารับโล่รางวัลและใบประกาศเกียรติคุณ

8. จังหวัดสุโขทัย มอบหมายให้ สำนักงานสาธารณสุขจังหวัดสุโขทัย เป็นเจ้าภาพจัดกิจกรรมสภากาแฟ ประจำเดือน สิงหาคม ในวันที่ 21 สิงหาคม 2566 เวลา 07.00 ณ ห้องประชุมศรีสุโขทัย ชั้น 4 โรงพยาบาลสุโขทัย กำหนดให้มีกิจกรรมตรวจสุขภาพ 3 อ (อารมณ์ อาหาร ออกกำลังกาย) เช่น วัดความดัน, คำนวณ BMI, ประเมินสุขภาพจิต, ประเมินความเครียด, โภชนาการ, แนะนำการตรวจคัดกรองมะเร็งเต้านม/ปากมดลูก/ลำไส้ มอบ รองนายแพทย์สาธารณสุขจังหวัด (ด้านส่งเสริมพัฒนา) และกลุ่มงานส่งเสริมสุขภาพฯ ประสาน โรงพยาบาลสุโขทัย ในการจัดกิจกรรม และขอเชิญ คณะกรรมการบริหาร ผู้อำนวยการโรงพยาบาล สาธารณสุขอำเภอ เข้าร่วมกิจกรรม

วาระที่ 2 เรื่องรับรองรายงานการประชุม ครั้งที่ 6/2566 เมื่อวันที่ 30 มิถุนายน 2566

กลุ่มงานพัฒนายุทธศาสตร์สาธารณสุข ในฐานะเลขานุการ ได้จัดส่งรายงานการประชุมให้คณะกรรมการวางแผนและประเมินผล ทางอีเมล เมื่อวันที่ 27 กรกฎาคม 2566 โดยไม่มีคณะกรรมการฯ ขอแก้ไข เพิ่มเติมรายงาน การประชุมวันนี้ จึงขอมติคณะกรรมการฯ รับรองรายงานการประชุมฯ ครั้งที่ 6/2566

มติที่ประชุม : รับรองรายงานการประชุมคณะกรรมการวางแผนและประเมินผล ครั้งที่ 6/2566 เมื่อวันที่ 30 มิถุนายน 2566

วาระที่ 3 เรื่องสืบเนื่อง/ติดตามจากการประชุมครั้งที่แล้ว

3.1 กลุ่มงานพัฒนายุทธศาสตร์สาธารณสุข : ติดตามการส่งข้อมูลทันเวลา ในระบบ HDC / คุณภาพข้อมูล จังหวัดสุโขทัย

3.1.1 ติดตามการส่งข้อมูลทันเวลา ในระบบ HDC

ตาราง หน่วยบริการที่ส่งข้อมูลเข้าระบบ HDC ไม่ทันเวลา ประจำเดือนกรกฎาคม 2566

| ร้อยละการส่งข้อมูลทันเวลา เดือน กรกฎาคม | | | ข้อมูล ณ วันที่: 26 กรกฎาคม 2566 |
|---|---|--|----------------------------------|
| หน่วยบริการในสังกัด (< ร้อยละ 100) | | | |
| อำเภอ | หน่วยบริการ | | กรกฎาคม(ร้อยละ) |
| ศรีสัชชนาลัย | โรงพยาบาลส่งเสริมสุขภาพตำบลบ้านสะพานยาว | | 94.44 |
| สวรรคโลก | โรงพยาบาลส่งเสริมสุขภาพตำบลบ้านใหม่โพธิ์งาม | | 88.88 |
| หน่วยบริการ ที่ถ่ายโอน (< ร้อยละ 90) | | | |
| อำเภอ | หน่วยบริการ | | กรกฎาคม(ร้อยละ) |
| บ้านด่านลานหอย | โรงพยาบาลส่งเสริมสุขภาพตำบลสังขี | | 83.33 |
| บ้านด่านลานหอย | โรงพยาบาลส่งเสริมสุขภาพตำบลบ้านหนองเตาปูน | | 88.88 |
| บ้านด่านลานหอย | โรงพยาบาลส่งเสริมสุขภาพตำบลวังลึก | | 77.77 |
| ศรีสำโรง | โรงพยาบาลส่งเสริมสุขภาพตำบลบ้านสระบัว | | 88.88 |
| ศรีนคร | โรงพยาบาลส่งเสริมสุขภาพตำบลบ้านหนองแห่น | | 88.88 |

- การส่งข้อมูลเข้าระบบ HDC ของหน่วยบริการ ทันเวลา ในเดือน กรกฎาคม 2566 เป้าหมาย ร้อยละ 100 พบ หน่วยบริการในสังกัดกระทรวงสาธารณสุข จำนวน 2 แห่ง ที่ส่งข้อมูลไม่ทันเวลา ได้แก่ รพ.สต.บ้านสะพานยาว ร้อยละ 94.44 และรพ.สต.บ้านใหม่โพธิ์งาม ร้อยละ 88.88 ส่วน รพ.สต. ที่ถ่ายโอนภารกิจ ได้กำหนดเป้าหมายการส่งข้อมูลทันเวลา ร้อยละ 90 พบ รพ.สต. 5 แห่ง ที่ส่งข้อมูลไม่ทันเวลาตามเป้าหมาย ได้แก่ รพ.สต.ตลิ่งชัน,รพ.สต.บ้านหนองเตาปูน,รพ.สต.วังลึก อ.บ้านด่านลานหอย,รพ.สต.บ้านสระบัว อ.ศรีสำโรง,รพ.สต.บ้านหนองแหวน อ.ศรีนคร

ความก้าวหน้า หน่วยบริการที่ส่งข้อมูลไม่ทันเวลา (เดือน มิถุนายน เทียบกับ กรกฎาคม 2566)

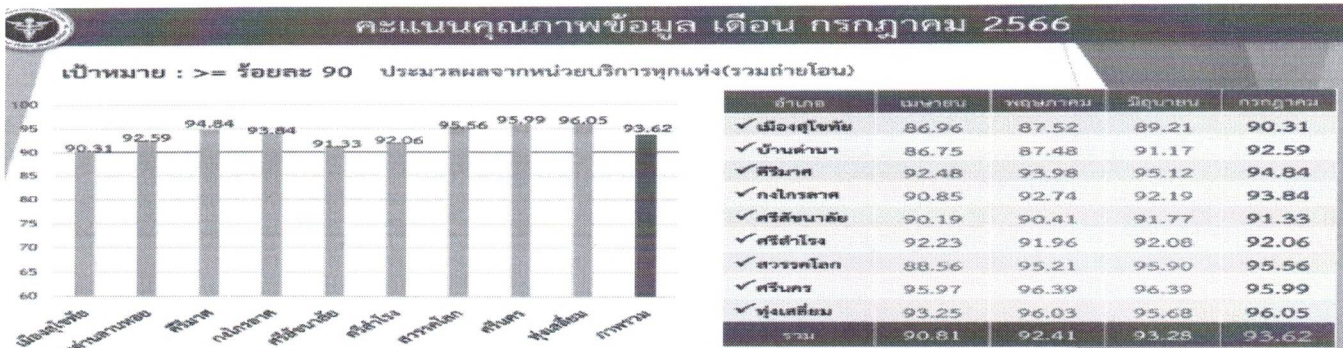
| อำเภอ | หน่วยบริการ | มิ.ย.(ร้อยละ) | ก.ค.(ร้อยละ) |
|-------------|---|---------------|--------------|
| ศรีสังขาลย์ | โรงพยาบาลศรีสังขาลย์ | 25 | 100 ↑ |
| ศรีสังขาลย์ | โรงพยาบาลส่งเสริมสุขภาพตำบลบ้านท่าโพธิ์ | 94.73 | 100 ↑ |
| ศรีสังขาลย์ | โรงพยาบาลส่งเสริมสุขภาพตำบลบ้านดงยาป่า | 94.73 | 100 ↑ |

| อำเภอ | หน่วยบริการ | มิ.ย.(ร้อยละ) | ก.ค.(ร้อยละ) |
|----------------|---|---------------|--------------|
| บ้านด่านลานหอย | โรงพยาบาลส่งเสริมสุขภาพตำบลบ้านหนองเตาปูน (ถ่ายโอน) | 84.21 | 88.88 ↑ |
| ศรีสังขาลย์ | โรงพยาบาลส่งเสริมสุขภาพตำบลบ้านป่าคา (ถ่ายโอน) | 84.21 | 100 ↑ |
| ศรีสำโรง | โรงพยาบาลส่งเสริมสุขภาพตำบลบ้านสระบัว (ถ่ายโอน) | 84.21 | 88.88 ↑ |

ข้อมูล ณ วันที่: 26 กรกฎาคม 2566

- สำหรับการติดตามความก้าวหน้าของการส่งข้อมูลที่ไม่ทันเวลา เดือนมิถุนายน 2566 จำนวน 6 แห่ง พบว่า เดือน กรกฎาคม 2566 มีการส่งข้อมูลทันเวลาเพิ่มมากขึ้น ทุกแห่ง จึงขอขอบคุณ ผู้บริหารทุกท่าน ที่มีการกำกับ ติดตามเป็นอย่างดี โดยเฉพาะ องค์การบริหารส่วนจังหวัดสุโขทัย ที่ได้ให้ความอนุเคราะห์ติดตามกำกับกรส่งข้อมูลในระบบ HDC ให้ทันเวลา ใน รพ.สต.ที่ถ่ายโอนภารกิจ

3.1.2 คุณภาพข้อมูล จังหวัดสุโขทัย



ข้อมูล 43 เพิ่ม ระบบ HDC ณ 26-07-2566

คะแนนคุณภาพข้อมูล เดือน กรกฎาคม 2566

| | เมือง | บ้านด่าน | ศรีมก | กงไกรลาศ | ศรีสังขาลย์ | ศรีสำโรง | สวรรคโลก | ศรีนคร | ทุ่งเสลี่ยม |
|---|---------|----------|--------|----------|-------------|----------|----------|--------|-------------|
| จำนวนประชากร PERSON ALL Type 1,3 | 70,757 | 31,250 | 38,892 | 51,171 | 71,173 | 53,611 | 54,918 | 17,650 | 33,361 |
| พบเป็นประชากรที่เสียชีวิตไปแล้วยังไม่ได้จำหน่าย | 29 | 15 | 15 | 32 | 68 | 37 | 6 | 33 | 42 |
| เลขบัตรประชาชนผิดปกติแบบ MOD11 | 80 | 25 | 23 | 26 | 29 | 51 | 173 | 7 | 25 |
| ไม่มีที่อยู่ทั้งใน แคมป์ HOME และ/หรือ ADDRESS | - | - | - | - | - | - | - | - | - |
| ไม่มีวันเดือนปีเกิด / อายุเกิน 100 ปี | - | - | - | - | - | - | - | - | - |
| ไม่มีสัญชาติ NATION หรือ พบเป็นไม่ระบุ(099) | 19 | - | 5 | 13 | 29 | 9 | 9 | 1 | 16 |
| ไม่กรอกหมู่เลือด | 62,404 | 24,415 | 32,123 | 40,051 | 20,743 | 42,256 | 9,671 | 1 | 19,236 |
| ไม่พบสิทธิการรักษา | 981 | 98 | 79 | 117 | 961 | 206 | 201 | 483 | 165 |
| อายุต่ำกว่า 15 ปี ไม่พบข้อมูลบิดามารดา | 3,023 | 1,341 | 1,262 | 1,263 | 3,167 | 2,196 | 1,768 | 725 | 970 |
| ไม่มีการอัพเดท ทบทวน ข้อมูลเกินกว่า 5 ปี | 1,411 | 7 | 307 | 5 | 333 | 241 | 381 | 625 | 171 |
| ไม่มีเบอร์โทรศัพท์สำหรับติดต่อ (*ไม่มี) | 39,948 | 16,432 | 7,004 | 4,986 | 18,167 | 7,579 | 5,073 | 2,994 | 2,022 |
| ประชาชน Type2 มารับบริการภายในปี > 10 ครั้ง | 145 | 412 | 80 | 51 | 80 | 70 | 45 | 8 | 75 |
| จำนวนจำหน่ายตายในปี DEATH | 1,549 | 402 | 513 | 485 | 885 | 1,096 | 1,035 | 167 | 367 |
| สาเหตุไม่ตรงตาม สมย. หรือระบุเป็นไม่ทราบสาเหตุ | 197 | 25 | 33 | 90 | 221 | 286 | 178 | 14 | 41 |
| วันที่เสียชีวิตไม่ตรงตาม สมย. หรือไม่ระบุวัน | 88 | 8 | 30 | 23 | 84 | 54 | 19 | 8 | 8 |
| ผู้เสียชีวิตที่ยังไม่จำหน่ายจากแฟ้ม CHRONIC | 8 | 10 | 23 | 39 | 74 | 58 | 28 | 11 | 18 |
| จำนวนมารับบริการในปี Service In year | 138,684 | 46,712 | 66,550 | 74,390 | 91,441 | 119,824 | 89,957 | 28,151 | 48,300 |
| คนคอยมารับบริการ | 208 | 41 | 70 | 54 | 139 | 225 | 120 | 26 | 136 |
| สรุปคะแนนคุณภาพข้อมูล | 90.31 | 92.59 | 94.84 | 93.84 | 91.33 | 92.06 | 95.56 | 95.99 | 96.05 |

Add Line :



ติดต่อขอคืนข้อมูลราย Reccord (**ตามมาตรฐานฯ พบ.ข้อมูลส่วนบุคคลฯ PDPA)
 ประสาน : คุณท่าน ร้อยกรอง กลุ่มงานพัฒนายุทธศาสตร์ สสจ.สุโขทัย

ข้อมูล 43 เพิ่ม ระบบ HDC ณ 26-07-2566

- งานข้อมูลสารสนเทศและดิจิทัลทางการแพทย์ กลุ่มงานพัฒนายุทธศาสตร์สาธารณสุข ได้ดำเนินการตรวจสอบคุณภาพข้อมูลตามหลักเกณฑ์ที่ คณะกรรมการ CIO มีมติเห็นชอบ โดยกำหนดเป้าหมายผ่านเกณฑ์คุณภาพข้อมูล มากกว่าร้อยละ 90 พบว่าเดือน กรกฎาคม 2566 ภาพรวมจังหวัด ผ่านเกณฑ์คุณภาพข้อมูล ร้อยละ 93.62 โดยหน่วยบริการทุกแห่ง มีข้อมูลที่มีคุณภาพเพิ่มมากขึ้น งานข้อมูลสารสนเทศและดิจิทัลทางการแพทย์ จึงขอความร่วมมือให้หน่วยบริการทุกแห่ง ให้ความสำคัญ การบันทึกข้อมูลผู้มารับบริการ ตามโครงสร้างให้ครบถ้วน ถูกต้อง เป็นปัจจุบัน

มติที่ประชุม : รับทราบ

3.2 กลุ่มงานบริหารทั่วไป : ความก้าวหน้าการดำเนินงานงบลงทุน ประจำปีงบประมาณ พ.ศ.2565-2566

1. งบผูกพันข้ามปี 3 ปี (2565-2567) อาคารผู้ป่วยนอก-อุบัติเหตุ โรงพยาบาลศรีสะเกษ เบิกจ่ายแล้ว 2 งวด ส่งมอบงวดที่ 3 วันที่ 19 กรกฎาคม 2566 เบิกจ่าย 21 กรกฎาคม 2566 งวดที่ 4 ผลงาน 60% คงเหลืองานหล่อมาน - พื้นชั้น 3 และหล่อมานใต้-ทางลาดชั้นที่ 2 คาดว่าจะส่งมอบภายในเดือนกันยายน 2566

2. งบผูกพันข้ามปี (2566-2568) อาคารผู้ป่วยนอก 6 ชั้น โรงพยาบาลสวรรค์โลก อยู่ระหว่างบริหารสัญญางวดที่ 1 ขั้นตอน : ผู้รับจ้างขอใช้เสาเข็มเจาะ ผ่านผู้ควบคุมงาน เพื่อส่งกองแบบแผนผู้ออกแบบตรวจสอบต่อไป, ผู้รับจ้างเริ่มเข้างานตีฝังกั้นพื้นที่

3. งบผูกพัน 2 ปี (2566-2567) ระบบบำบัดน้ำเสีย โรงพยาบาลศรีสะเกษ อยู่ระหว่างบริหารสัญญางวดที่ 1

4. งบลงทุนปีเดียว (2566) จำนวน 4 รายการ ดังนี้

4.1 บ้านพักข้าราชการชำนาญงาน/ปฏิบัติการ/อาวุโส/ชำนาญการ เป็นอาคาร คสล.2 ชั้น จำนวน 1 หลัง โรงพยาบาลบ้านดำนลานหอย อยู่ระหว่างคณะกรรมการตรวจรับงาน งวดที่ 6 คาดว่าจะส่งมอบภายในสิ้นเดือนสิงหาคม 2566

4.2 บ้านพักข้าราชการอำนวยการระดับต้น/ชำนาญการพิเศษ เป็นอาคาร คสล.2 ชั้น 1 หลัง สำนักงานสาธารณสุขอำเภอสวรรค์โลก เบิกจ่ายงวดที่ 1 เมื่อวันที่ 22 มิถุนายน 2566 คาดว่าจะส่งมอบงวด 2 ภายในสิ้นเดือน สิงหาคม 2566

4.3 บ้านพักข้าราชการชำนาญงาน/ปฏิบัติการ/อาวุโส/ชำนาญการ เป็นอาคาร คสล.2 ชั้น จำนวน 2 หลัง โรงพยาบาลศรีสะเกษ อยู่ระหว่างบริหารสัญญางวดที่ 1

4.4 บ้านพักข้าราชการชำนาญงาน/ปฏิบัติการ/อาวุโส/ชำนาญการ เป็นอาคาร คสล.2 ชั้น จำนวน 1 หลัง โรงพยาบาลส่งเสริมสุขภาพตำบลวังพิณพาทย์ ประกาศผู้ชนะการเสนอราคาประกวดราคาอิเล็กทรอนิกส์ วันที่ 4 เมษายน 2566 ผู้ชนะการเสนอราคา หจก.ตากขาวล่อ จำกัด วงเงินจัดจ้าง 1,237,000 บาท

หมายเหตุ วงเงินค่าก่อสร้างสูงกว่า วงเงินงบประมาณ 98,800 บาท อยู่ระหว่างการขออนุมัติ ใช้เงินนอกงบประมาณสมทบค่าก่อสร้างกับกระทรวงการคลัง(หนังสืออยู่กองกฎหมายรอการพิจารณา) โดยกลุ่มบริหารงานทั่วไป ได้ติดตามไปยังกรมบัญชีกลาง และกองบริหารการสาธารณสุข (กบรส.) คาดว่าหนังสือจะส่งถึง สป. ภายใน 15 สิงหาคม 2566

ปัญหาและอุปสรรค

1. งบลงทุนปีเดียว (2566) บ้านพักข้าราชการอำนวยการระดับต้น/ชำนาญการพิเศษ เป็นอาคาร คสล.2 ชั้น 1 หลัง สำนักงานสาธารณสุขอำเภอสวรรค์โลก

- ผู้รับจ้างเข้างานล่าช้า สำนักงานสาธารณสุขจังหวัดสุโขทัย ได้ทำหนังสือแจ้งเร่งรัดการก่อสร้าง จำนวน 3 ครั้ง

- แบบของสาธารณสุข ค่อนข้างหยาบสดุสุขกัณฑ์ยาก เนื่องจากแบบมีการระบุยี่ห้อ/รุ่น ซึ่งต่างจังหวัดค่อนข้างหายยี่ห้อ/รุ่นดังกล่าวยาก เช่น ถังบำบัดน้ำเสียที่ระบุยี่ห้อ/รุ่น

- ปัญหาของผู้รับจ้าง คนงานเข้าไม่มาก วัสดุเข้าหน้างานน้อย

2. งบผูกพันข้ามปี 3 ปี (2565-2567) อาคารผู้ป่วยนอก-อุบัติเหตุ โรงพยาบาลศรีสะเกษ

- เนื่องจากมีการแก้ไขสัญญาแบบท้ายแบบรูปรายการไม่ตรงกับงวดงาน

- ปัญหาของผู้รับจ้าง คนงานไม่พอ(หาแรงงานเพิ่มไม่ได้) วัสดุอุปกรณ์ไม่มีความพร้อม

- สภาพอากาศไม่เอื้ออำนวย ส่งผลต่อสุขภาพคนงานทำให้ป่วย คนงานจึงไม่เพียงพอ

3. งบลงทุนปีเดียว (2566) บ้านพักข้าราชการชานาญงาน/ปฏิบัติการ/อาวุโส/ชานาญการ เป็นอาคาร คสล.2 ชั้น จำนวน 2 หลัง โรงพยาบาลศรีนครินทร์

- เสาค้ำตามแบบก่อสร้างกำหนดให้ใช้ขนาด 22 เซนติเมตร แต่ผลการทดสอบดินต้องใช้เสาค้ำขนาด 26 เซนติเมตร เนื่องจากสภาพชั้นดินอ่อนต้องแก้ไขสัญญา ช่างประเมินราคาแล้ว และคาดว่าจะตอกเสาค้ำได้

-ทำหนังสือขอความอนุเคราะห์ช่างผู้ควบคุมงาน จากสำนักงานโยธาธิการและผังเมืองจังหวัดสุโขทัยทดแทนคนเดิม
แนวทางแก้ไขปัญหาค่าจ้างลงทุน

1. ทำหนังสือเร่งรัดการก่อสร้าง
 2. สร้างกลุ่มไลน์เพื่อติดตามงาน มีผู้รับจ้าง/ผู้จ้าง/ผู้ควบคุมงาน/ทีมติดตาม (รองบริหารฯ/หัวหน้ากลุ่มงานบริหารทั่วไปของสำนักงานสาธารณสุขจังหวัดสุโขทัยและเจ้าหน้าที่พัสดุของสำนักงานสาธารณสุขจังหวัดสุโขทัยและโรงพยาบาล)
 3. กระตุ้นติดตามซ้ำบ่อยๆ/เสริมพลัง ทีมงาน/ลงพื้นที่จริง
 4. ประชุมร่วมรับฟังและร่วมแก้ไขปัญหาที่เกิดขึ้นจริง ณ สถานที่ก่อสร้างจริง
 5. เสนอผู้บริหารเพื่อสะท้อนปัญหาเกี่ยวกับแบบการก่อสร้างและราคากลางที่ต้องปรับใหม่ให้เป็นปัจจุบัน (คาดการณ์ล่วงหน้า)
- ประธาน :**
1. อาคารผู้ป่วยนอก-อุบัติเหตุ โรงพยาบาลศรีสัชชาลัย ลำปางหลายงวดงาน จากข้อจำกัดของผู้รับจ้าง มอบ รองนายแพทย์สาธารณสุขจังหวัด(ด้านบริหาร) และ ผู้อำนวยการโรงพยาบาลศรีสัชชาลัย ติดตาม เร่งรัดการดำเนินงาน
 2. อาคารผู้ป่วยนอก 6 ชั้น โรงพยาบาลสวรรคโลก มอบ รองนายแพทย์สาธารณสุขจังหวัด (ด้านบริหาร) และงานพัสดุ กลุ่มงานบริหารทั่วไป ประสานและติดตามหนังสือ การขอใช้เสาค้ำเจาะ จากกองแบบแผน กรมสนับสนุนบริการสุขภาพ กระทรวงสาธารณสุข
 3. ระบบบำบัดน้ำเสีย โรงพยาบาลศรีสัชชาลัย รองผู้ว่าราชการจังหวัดลงนามเรียบร้อยแล้ว ให้เร่งรัดดำเนินงาน
 4. บ้านพักข้าราชการชานาญงาน/ปฏิบัติการ/อาวุโส/ชานาญการ โรงพยาบาลบ้านด่านลานหอย ให้ส่งงานที่ค้างภายในเดือน กันยายน 2566
 5. บ้านพักข้าราชการอำนวยการระดับต้น/ชานาญการพิเศษ สำนักงานสาธารณสุขอำเภอสวรรคโลก ให้ส่งงานที่ค้างภายในเดือน กันยายน 2566
 6. บ้านพักข้าราชการชานาญงาน/ปฏิบัติการ/อาวุโส/ชานาญการ โรงพยาบาลศรีนครินทร์ ปัญหา ดินอ่อน ต้องตอกเสาค้ำ ให้เร่งดำเนินการแก้ไขสัญญาและส่งมอบงานงวดที่ 1 ภายในเดือน กันยายน 2566
 7. บ้านพักข้าราชการชานาญงาน/ปฏิบัติการ/อาวุโส/ชานาญการ โรงพยาบาลส่งเสริมสุขภาพตำบลวังพิณพาทย์ มอบ รองนายแพทย์สาธารณสุขจังหวัด (ด้านบริหาร) และกลุ่มงานบริหารทั่วไป ติดตามหนังสือ การขอใช้เงินบำรุงสมทบของโรงพยาบาลส่งเสริมสุขภาพตำบลวังพิณพาทย์ จากกระทรวงการคลังและกองบริหารการสาธารณสุข (กปรส.)
 8. อาคารพักเจ้าหน้าที่ โรงพยาบาลสุโขทัย อยู่ระหว่างดำเนินการงวดที่ 1 ยังไม่สามารถตรวจรับได้ โดยกองแบบแผน ให้ความเห็นเห็นว่า เห็นควรให้เปลี่ยนบริษัทตอกเสาค้ำแยก เนื่องจากบริษัทดังกล่าว มีปัญหาการดำเนินการของหลายพื้นที่ และโรงพยาบาลได้เร่งการดำเนินงานของผู้รับจ้างเพื่อให้สามารถเบิกจ่ายงวดที่ 1 ให้ทันภายในวันที่ 30 กันยายน 2566 สำหรับระบบบำบัดน้ำเสีย โรงพยาบาลศรีสวรรค์สุโขทัย ให้เร่งดำเนินการตาม Timeline

3.3 กลุ่มงานอนามัยสิ่งแวดล้อมและอาชีวอนามัย : ติดตามการพัฒนาสถานบริการ ตามนโยบาย EMS

- สรุปผลการดำเนินงานตามนโยบาย EMS ปี 2566 โรงพยาบาลผ่านระดับมาตรฐาน (The must) จำนวน 9 แห่ง และผ่านระดับขั้นสูง (The best) จำนวน 2 แห่ง ได้แก่ โรงพยาบาลสุโขทัย และ โรงพยาบาลศรีสวรรค์สุโขทัย

การพัฒนาสถานบริการตามนโยบาย EMS (มติ E5:การผลิตกระแสไฟฟ้าพลังงานแสงอาทิตย์)

| สถานบริการ | ความก้าวหน้าโครงการ | กำลังการผลิต |
|--------------------------|--|-----------------|
| โรงพยาบาลสุโขทัย | ดำเนินการแล้ว | 1,116 กิโลวัตต์ |
| โรงพยาบาลศรีสังวรสุโขทัย | ดำเนินการแล้ว | 200 กิโลวัตต์ |
| โรงพยาบาลสวรรคโลก | อยู่ระหว่างดำเนินการ | 100 กิโลวัตต์ |
| โรงพยาบาลศรีสังขาน้อย | อยู่ระหว่างลงนามสัญญากับเอกชน (เงื่อนไขสัญญา 15 ปี / อัตราค่าไฟ ปีที่ 1-10 มีส่วนลด 25% ปีที่ 11-15 มีส่วนลด 28%) | 132 กิโลวัตต์ |
| โรงพยาบาลบ้านด่านลานหอย | ปรับแผนใช้เงินบำรุงจัดซื้อ (วงเงิน 450,000 บาท) | 15 กิโลวัตต์ |
| โรงพยาบาลกงไกรลาศ | อยู่ระหว่างหาผู้ร่วมลงทุน | |
| โรงพยาบาลศรีนคร | อยู่ระหว่างหาผู้ร่วมลงทุน | |
| โรงพยาบาลศรีมาศ | ยื่นใบสมัครเข้าร่วมโครงการกับ กฟน. | |
| โรงพยาบาลทุ่งเสลี่ยม | ปรับแผนเงินบำรุง | |

**การติดตั้งเครื่องตรวจวัดปริมาณฝุ่น PM 2.5
(EMS มติ E4 คุณภาพอากาศ + ข้อเสนอการ ผตร.)**

| โรงพยาบาล | การติดตั้งเครื่องตรวจวัดปริมาณฝุ่น PM 2.5 | | | หมายเหตุ |
|-----------------------|---|-----|--|-------------------|
| | OPD | IPD | | |
| 1. รพ.สุโขทัย | ✓ | X | | มีแผนจัดซื้อเพิ่ม |
| 2. รพ.ศรีสังวรสุโขทัย | ✓ | ✓ | | |
| 3. รพ.ศรีมาศ | ✓ | ✓ | | |
| 4. รพ.ศรีนคร | ✓ | ✓ | | |
| 5. รพ.กงไกรลาศ | ✓ | ✓ | | |
| 6. รพ.ศรีสังขาน้อย | ✓ | X | | มีแผนจัดซื้อเพิ่ม |
| 7. รพ.สวรรคโลก | X | X | | มีแผนจัดซื้อ |
| 8. รพ.ทุ่งเสลี่ยม | X | X | | มีแผนจัดซื้อ |
| 9. รพ.บ้านด่านลานหอย | X | X | | มีแผนจัดซื้อ |

ประธาน : ให้โรงพยาบาลชุมชนทุกแห่ง เร่งพัฒนาสถานบริการ ตามนโยบาย EMS ให้ผ่านระดับขั้นสูง (The best) และดำเนินงานติดตั้งโซล่าเซลล์ ภายในปี 2566 กรณี ไม่มีผู้ร่วมลงทุน ให้ติดตั้งโซล่าเซลล์ ที่มีกำลังผลิตไม่มาก และดำเนินการเพิ่มกำลังผลิตในปีถัดไป มอบ กลุ่มงานอนามัยสิ่งแวดล้อมและอาชีวอนามัย ตรวจสอบข้อมูลการนำเสนอ การติดตั้งเครื่องตรวจวัดปริมาณฝุ่น PM 2.5 ให้เป็นปัจจุบัน โดยระบุข้อมูล วัน เดือน ปี ที่ได้รับข้อมูล

3.4 กลุ่มงานส่งเสริมสุขภาพ สุขภาพจิต และยาเสพติด และกลุ่มงานทันตสาธารณสุข : โครงการมอบของขวัญปีใหม่ พ.ศ.2566 ปีแห่งสุขภาพสูงวัยไทย

กลุ่มงานส่งเสริมสุขภาพ สุขภาพจิต และยาเสพติด :

ผลการดำเนินงานมอบแว่นสายตาผู้สูงอายุ

- ผู้สูงอายุได้รับการคัดกรองสายตาแล้ว จำนวน 106,798 ราย (ร้อยละ 94.23)
- ผู้สูงอายุได้รับมอบแว่นสายตาเรียบร้อยแล้ว จำนวน 1,426 ราย
- ผู้สูงอายุอยู่ระหว่างดำเนินการ จำนวน 2,935 ราย

ผลการดำเนินงานโครงการของขวัญปีใหม่ 2566 ปีแห่งสุขภาพสูงวัยไทย มอบแว่นสายตาแก่ผู้สูงอายุ

| ที่ | หน่วยบริการ | เป้าหมาย (ราย) | จำนวนผู้ได้รับแว่นสายตา (ราย) | | | อยู่ระหว่างดำเนินการ(ราย) | | รวม ทั้งหมด | ร้อยละ |
|-----|----------------|-------------------|-------------------------------|------------|--------------|---------------------------|------------|----------------|--------------|
| | | | กองทุนตำบล | เงินบริจาค | รวม | กองทุนตำบล | เงินบริจาค | | |
| 1 | เมืองสุโขทัย | 1,650 | 57 | 18 | 75 | 154 | 0 | 229 | 13.88 |
| 2 | กงไกรลาศ | 1,100 | 0 | 0 | 0 | 852 | 0 | 852 | 77.45 |
| 3 | ศรีมาศ | 950 | 0 | 0 | 0 | 400 | 0 | 400 | 42.11 |
| 4 | บ้านด่านลานหอย | 650 | 0 | 6 | 6 | 100 | 0 | 106 | 16.31 |
| 5 | ศรีสำโรง | 1,250 | 397 | 185 | 582 | 359 | 0 | 941 | 75.28 |
| 6 | สวรรคโลก | 1,400 | 421 | 0 | 421 | 200 | 0 | 621 | 44.36 |
| 7 | ศรีสังขาน้อย | 1,650 | 120 | 0 | 120 | 120 | 0 | 240 | 14.55 |
| 8 | ทุ่งเสลี่ยม | 900 | 0 | 200 | 200 | 750 | 0 | 950 | 105.56 |
| 9 | ศรีนคร | 450 | 22 | 0 | 22 | 0 | 0 | 22 | 4.89 |
| | รวม | 10,000 | 1,017 | 409 | 1,426 | 2,935 | 0 | 4,361 | 43.61 |

กลุ่มงานทันตสาธารณสุข : ตาราง ผลการให้บริการใส่ฟันเทียม

| อำเภอ | เป้าหมาย (ราย) | ได้รับการบริการ (ราย) | |
|----------------|----------------|------------------------|----------------------|
| | | HDC (23 มิถุนายน 2566) | HDC (27กรกฎาคม 2566) |
| เมืองสุโขทัย | 80 | 49 | 55 |
| ศรีสำโรง | 70 | 35 | 37 |
| บ้านด่านลานหอย | 52 | 108 | 128 |
| ศรีมาศ | 52 | 57 | 62 |
| กงไกรลาศ | 50 | 55 | 73 |
| ศรีสัชชนาลัย | 60 | 31 | 33 |
| สวรรคโลก | 60 | 81 | 98 |
| ศรีนคร | 30 | 62 | 65 |
| ทุ่งเสลี่ยม | 40 | 36 | 42 |
| รวม | 494 ราย | 514 ราย | 593 ราย |

- ผลการให้บริการใส่ฟันเทียม ข้อมูล ณ วันที่ 27 กรกฎาคม 2566 เป้าหมาย 494 ราย ภาพรวมจังหวัดสุโขทัย ได้รับการบริการใส่ฟันเทียม 593 ราย

ตาราง ผลการให้บริการรากฟันเทียม

| โรงพยาบาล | เป้าหมาย (ราย) | ได้รับการบริการ (ราย) | |
|----------------|----------------|------------------------|----------------------|
| | | HDC (23 มิถุนายน 2566) | HDC (27กรกฎาคม 2566) |
| สุโขทัย | 15 | 0 | 0 |
| สวรรคโลก | 15 | 6 | 6 |
| บ้านด่านลานหอย | 15 | 0 | 2 |
| รวม | 45 ราย | 6 ราย | 8 ราย |

- ผลการให้บริการรากฟันเทียม ข้อมูล ณ วันที่ 27 กรกฎาคม 2566 เป้าหมาย 45 ราย ภาพรวมจังหวัดสุโขทัยได้รับการบริการรากฟันเทียม ได้จำนวน 8 ราย /โรงพยาบาลสวรรคโลก จำนวน 6 ราย /โรงพยาบาลบ้านด่านลานหอย จำนวน 2 ราย

ประธาน : 1. แวนสายตาผู้สูงอายุ ไม่ได้ตามเป้าหมาย ให้เร่งติดตามการดำเนินงาน สำหรับ รพ.สต.ที่ถ่ายโอนภารกิจ ให้สาธารณสุขอำเภอประสานขอข้อมูล การมอบแว่นสายตา และให้สาธารณสุขอำเภอศรีสัชชนาลัย ประสานกองทุนสุขภาพตำบล อนุมัติสนับสนุน การมอบแว่นสายตา ให้สาธารณสุขอำเภอศรีนคร ติดตาม การมอบแว่นสายตา ในเขตเทศบาลตำบลศรีนคร

2. การให้บริการรากฟันเทียม ให้เร่งรัดการดำเนินงาน และบันทึกข้อมูลลงในระบบ

วาระที่ 4 เรื่องเพื่อทราบ

4.1 ผู้บริหารงานของสำนักงานสาธารณสุขจังหวัด

4.1.1 รองนายแพทย์สาธารณสุขจังหวัด (ด้านเวชกรรมป้องกัน) :

1. การดำเนินงาน Telemedicine

| การดำเนินงาน Telemedicine จังหวัดสุโขทัย | | | | | |
|--|---|------------------|-------------|--|--|
| หน่วยบริการ | การให้บริการ Teledmed รวมทุกระบบ (ครั้ง) | DMS Telemedicine | | | |
| | | อบรมใช้งาน | เริ่มใช้งาน | หมายเหตุ | |
| รพ.สุโขทัย | 138 | ✓ | ✓ | ➢อุปสรรค การเตรียมความพร้อม ลำดับขั้นตอน ของคนไข้ และหน้าแสดงผลซ้ำ/ ปัจจุบันใช้ระบบ zoom for healthcare ("มีอุปกรณ์และระบบเฉพาะ) | |
| รพ.ศรีสัชนาลัย | 47 | ✓ | | ➢ทดลองใช้ พบว่าการเข้าหน้าระบบต้องตรวจแพทย์แสดงผลซ้ำ จึงชะลอการใช้งาน (อยู่ระหว่างดำเนินการหาแนวทางแก้ไข) ปัจจุบันใช้ Line Video Call, True Health | |
| รพ.บ้านด่านนา | 3 | ✓ | ✓ | ➢จัดบริการกลุ่มโรคความดันที่ควบคุมได้ และกลุ่มงานจิตเวชสำหรับติดตามผู้ป่วยชนิด | |
| รพ.ศรีมาศ | 0 | ✓ | ✓ | ➢นำร่องระหว่าง รพ.และ รพ.ส.นา.เชิง และชุมชนวัง โมผู้ป่วย NCD โดย พญ.วิทยาภรณ์ และทีมพยาบาล มีติดตามอาการและการส่งยาให้ผู้ป่วย | |
| รพ.กงไกรลาศ | 4 | ✓ | | ➢ดำเนินงานในกลุ่มผู้ป่วย NCD ที่ต้องการรับปรึกษาปัญหาเกี่ยวกับแพทย์ | |
| รพ.ศรีสัชนาลัย | 405 | ✓ | ✓ | ➢สอนการใช้งานให้กับผู้ป่วย ARV เป็นคลินิกนำร่อง ปัจจุบันใช้ Line Video Call | |
| รพ.สวรรคโลก | 165 | | | ➢ยังไม่ได้รับการติดต่อ อบรมการใช้งาน ปัจจุบันให้บริการผ่าน Google Meet | |
| รพ.ศรีนคร | 1 | | | ➢มีแผนดำเนินการ รอเรียกกลุ่มเป้าหมาย และการให้บริการ / ยังไม่มีการอบรมเจ้าหน้าที่ | |
| รพ.ทุ่งเสลี่ยม | 0 | ✓ | | ➢อบรมการใช้งานเรียบร้อยแล้ว รอประชุม เปิดใช้งานเต็มระบบในเดือน สิงหาคม | |
| รวม | 763 | | | | |

**ข้อมูลจากการตอบแบบสำรวจ ณ กรกฎาคม 66

*ข้อมูลจากระบบ HDC ณ 26/07/66

- การให้บริการ Telemedicine รวมทุกระบบ ภาพรวมจังหวัดสุโขทัยมีการให้บริการจำนวน 763 ครั้ง และโรงพยาบาลที่มีการดำเนินการให้บริการ Telemedicine มากที่สุด ได้แก่ โรงพยาบาลศรีสัชนาลัย จำนวน 405 ครั้ง และโรงพยาบาลที่มีการเริ่มใช้งานระบบ DMS Telemedicine ได้แก่ โรงพยาบาลสุโขทัย /บ้านด่านลานหอย /ศรีมาศ /ศรีสัชนาลัย

2. การดำเนินงาน HAIT : ผลการประเมินตนเอง HAIT จังหวัดสุโขทัย ปีงบประมาณ 2566

| ปีที่ประเมิน | หน่วยบริการ | สรุปผลการดำเนินงาน HAIT ทั้ง 7 ด้าน (44ข้อ) | | | | | |
|--------------|----------------|---|-------|---------------|-------|--------|--------|
| | | ยังไม่ได้ทำ | | ทำแล้วบางส่วน | | ทำแล้ว | |
| 2566 | รพ.สุโขทัย | 2 | 4.54 | 11 | 25.00 | 31 | 70.45✓ |
| 2566 | รพ.ศรีสัชนาลัย | 15 | 34.09 | 22 | 50.00 | 7 | 15.90 |
| 2566 | รพ.สวรรคโลก | 8 | 18.18 | 2 | 4.54 | 34 | 77.27✓ |
| 2565 | รพ.ศรีสัชนาลัย | 2 | 5.54 | 14 | 31.81 | 28 | 63.63✓ |
| 2565 | รพ.ทุ่งเสลี่ยม | 26 | 59.09 | 11 | 25.00 | 7 | 15.90 |
| 2565 | รพ.กงไกรลาศ | 29 | 65.90 | 12 | 27.27 | 3 | 6.81 |

การประเมินตนเอง HAIT แยกรายข้อ 7 ด้าน (44 ข้อ)

- 1) แผนแม่บทเทคโนโลยีสารสนเทศ 8 ข้อ
- 2) การจัดการความเสี่ยงในระบบเทคโนโลยีสารสนเทศ 5 ข้อ
- 3) การจัดการความมั่นคงปลอดภัยในระบบเทคโนโลยีสารสนเทศ 7ข้อ
- 4) การจัดระบบบริการเทคโนโลยีสารสนเทศ 6ข้อ
- 5) การควบคุมคุณภาพข้อมูลในระบบเทคโนโลยีสารสนเทศโรงพยาบาล 6 ข้อ
- 6) การควบคุมคุณภาพการพัฒนาโปรแกรม 7 ข้อ
- 7) การจัดการศักยภาพของทรัพยากรในระบบเทคโนโลยีสารสนเทศ 5 ข้อ

โรงพยาบาลที่ตอบแบบประเมิน HAIT (เดือนกรกฎาคม 2566) จำนวน 3 แห่ง

- โรงพยาบาลสุโขทัย ยังไม่ดำเนินการ 2 ข้อ /ดำเนินการบางส่วน 11 ข้อ/ดำเนินการแล้ว 31 ข้อ
- โรงพยาบาลศรีสัชนาลัย ยังไม่ดำเนินการ 15 ข้อ /ดำเนินการบางส่วน 22 ข้อ/ดำเนินการแล้ว 7 ข้อ

- โรงพยาบาลสวรรคโลก ยังไม่ดำเนินการ 8 ข้อ /ดำเนินการบางส่วน 2 ข้อ/ดำเนินการแล้ว 34 ข้อ
 โรงพยาบาลที่ใช้ข้อมูลเดิม (ปีงบประมาณ 2565) จำนวน 3 แห่ง

- รพ.ศรีสขนาลัย ยังไม่ดำเนินการ 2 ข้อ /ดำเนินการบางส่วน 14 ข้อ/ดำเนินการแล้ว 28 ข้อ
- รพ.ทุ่งเสลี่ยม ยังไม่ดำเนินการ 26 ข้อ /ดำเนินการบางส่วน 11 ข้อ/ดำเนินการแล้ว 7 ข้อ
- รพ.กงไกรลาศ ยังไม่ดำเนินการ 29 ข้อ /ดำเนินการบางส่วน 12 ข้อ/ดำเนินการแล้ว 3 ข้อ

ประธาน : 1. ให้หน่วยบริการทุกแห่ง จัดระบบ Telemedicineที่สามารถเชื่อมกับงานปฐมภูมิ 3 หมอ สำหรับโรงพยาบาล ศิริมาศ แจ้งว่ามีการจัดบริการ แต่ไม่พบข้อมูลในระบบ HDC ให้ตรวจสอบการบันทึกข้อมูลของเจ้าหน้าที่

2. ให้โรงพยาบาลศรีนคร/ศิริมาศ/บ้านด่านลานหอย ส่งแบบประเมิน HAIT ที่กลุ่มงานพัฒนาวิทยาศาสตร์ สาธารณสุข ซึ่งการดำเนินงาน HAIT ไม่จำเป็นต้องดำเนินงานครบทั้ง 7 ด้าน และให้กลุ่มพัฒนาวิทยาศาสตร์สาธารณสุข ตรวจสอบข้อมูลแบบประเมินตนเอง HAIT ระหว่างโรงพยาบาลสุโขทัย และ โรงพยาบาลศรีสังวรสุโขทัย ให้ถูกต้อง

4.1.1 รองนายแพทย์สาธารณสุขจังหวัด (ด้านวิชาการ) : ขอแสดงความยินดีกับโรงพยาบาลสุโขทัย ที่ได้รับรางวัลชนะเลิศองค์กรสมรรถนะสูง MOPH – 4T ระดับเขตสุขภาพที่ 2

4.2 โรงพยาบาลทั่วไป : ไม่มี

4.3 โรงพยาบาลชุมชน : ไม่มี

4.4 สำนักงานสาธารณสุขอำเภอ : ไม่มี

4.5 กลุ่มงานต่าง ๆ ของสำนักงานสาธารณสุขจังหวัดสุโขทัย :

4.5.1 กลุ่มงานพัฒนาวิทยาศาสตร์สาธารณสุข : กำหนดการนิเทศ ติดตาม ประเมินผลการดำเนินงานด้านสาธารณสุข รอบที่ 2/2566 : เนื่องจาก ประธาน ได้แจ้งให้ทราบในวาระที่ 1

4.5.2 กลุ่มงานส่งเสริมสุขภาพ สุขภาพจิต และยาเสพติด :

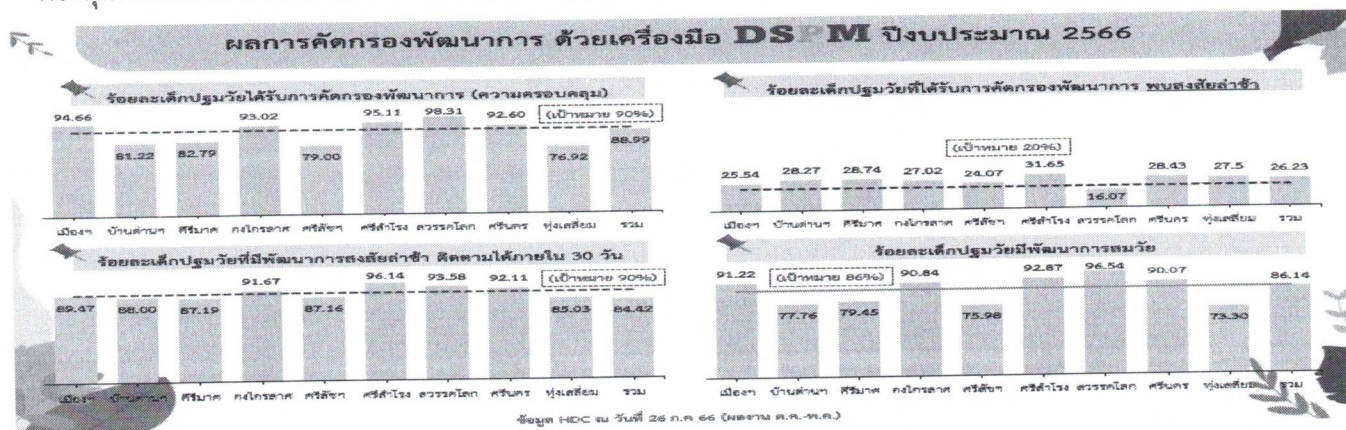
4.5.2.1 : ผลการดำเนินงานการคัดกรองพัฒนาการเด็ก 0-5 ปี :

ปัญหาจากการลงนิเทศติดตามงาน

- กระบวนการติดตามคัดกรอง/กระตุ้นไม่ทันเวลา (30 วัน/60 วัน)
- บันทึกข้อมูลไม่ทันเวลา
- ระบบการส่งต่อ เด็กที่มีปัญหาด้านพัฒนาการ จาก รพ.สต. มายัง รพ.
- ผู้ปกครองไม่พาเด็กมาตามนัด (มีปัญหาด้านการเดินทาง/การให้ความสำคัญ)

ข้อเสนอแนะจากผู้นิเทศระดับเขต

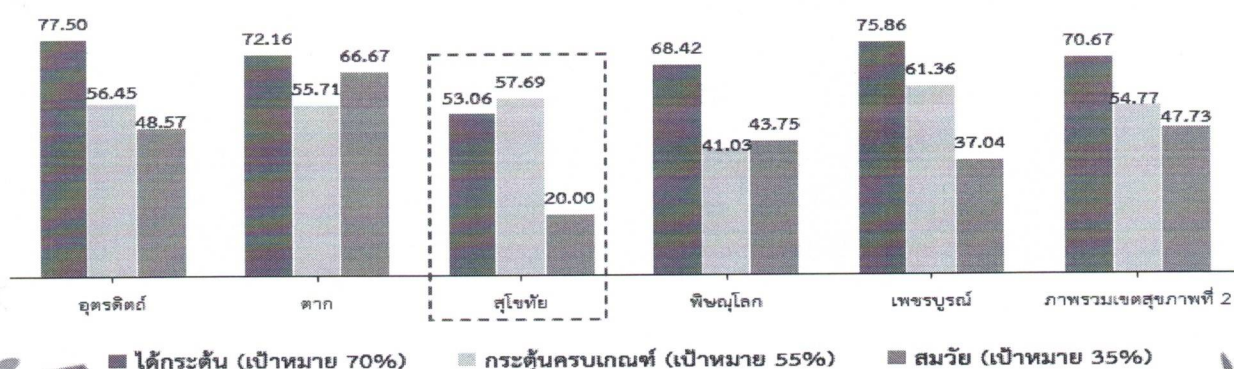
- เพิ่มความครอบคลุมการคัดกรองและการติดตาม เด็กที่มีพัฒนาการล่าช้า
- พัฒนาคุณภาพการดูแลเด็กปฐมวัยแบบบูรณาการทั้งเชิงรับ – เชิงรุก
- ทบทวนแนวทางการดูแลเด็กที่มีพัฒนาการล่าช้า คินข้อมูลให้พื้นที่ และกำกับงานผ่านผู้บริหาร
- กระตุ้นพัฒนาการ ผ่านระบบTelemedicine หรือ ออนไลน์ กรณีไม่สามารถมารับการกระตุ้นได้ต่อเนื่อง



- ผลการคัดกรองพัฒนาการ ด้วยเครื่องมือ DSPM ปีงบประมาณ 2566 เด็กปฐมวัยได้รับการคัดกรองพัฒนาการ (ความครอบคลุม) เป้าหมาย ร้อยละ 90 ภาพรวมจังหวัดสุโขทัย ได้ร้อยละ 88.99 /เด็กปฐมวัยที่ได้รับการคัดกรองพัฒนาการ พบสงสัยล่าช้า เป้าหมายร้อยละ 20 ภาพรวมจังหวัดสุโขทัย ได้ร้อยละ 26.23 / เด็กปฐมวัยที่มีพัฒนาการสงสัยล่าช้า ติดตามได้ภายใน 30 วัน เป้าหมายร้อยละ 90 ภาพรวมจังหวัดสุโขทัย ได้ร้อยละ 84.42 /เด็กปฐมวัยมีพัฒนาการสมวัย เป้าหมาย ร้อยละ 86 ภาพรวมจังหวัดสุโขทัย ได้ร้อยละ 86.14

ผลการคัดกรองพัฒนาการ ด้วยเครื่องมือ TEDA4I ปีงบประมาณ 2566

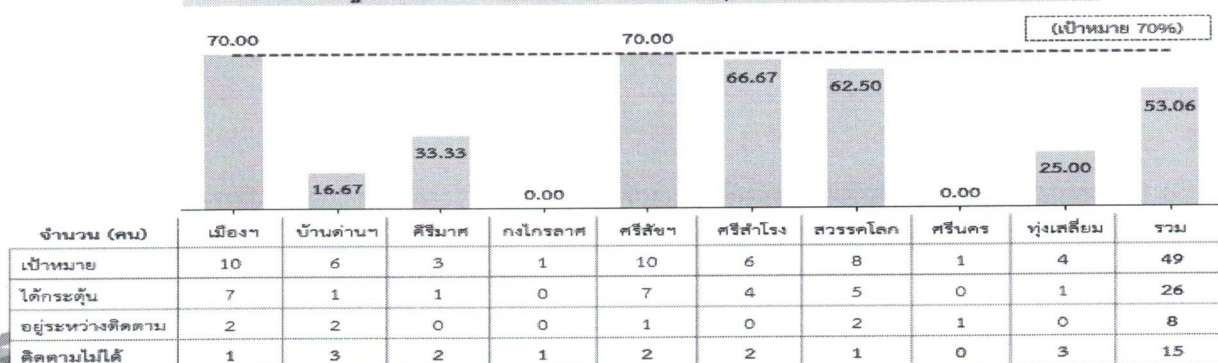
ร้อยละของเด็กปฐมวัยที่ได้รับการกระตุ้นพัฒนาการ TEDA4I จนมีพัฒนาการสมวัย เขตสุขภาพที่ 2



- ผลการคัดกรองพัฒนาการ ด้วยเครื่องมือ TEDA4I ปีงบประมาณ 2566 จังหวัดสุโขทัย มีเด็กปฐมวัยที่ได้รับการกระตุ้นพัฒนาการ TEDA4I จนมีพัฒนาการสมวัย โดยเด็กปฐมวัยได้รับการกระตุ้น เป้าหมาย ร้อยละ 70 ดำเนินการได้ร้อยละ 53.06 เด็กปฐมวัยได้รับกระตุ้นครบเกณฑ์ เป้าหมาย ร้อยละ 55 ดำเนินการได้ ร้อยละ 57.69 และเด็กปฐมวัยที่ได้รับการกระตุ้นพัฒนาการ TEDA4I จนมีพัฒนาการสมวัย เป้าหมายร้อยละ 35 ดำเนินการได้ ร้อยละ 20

ผลการกระตุ้นพัฒนาการ ด้วยเครื่องมือ TEDA4I ปีงบประมาณ 2566

ร้อยละเด็กปฐมวัยที่มีพัฒนาการสงสัยล่าช้าได้รับการกระตุ้นพัฒนาการ TEDA4I ภายใน 60 วัน

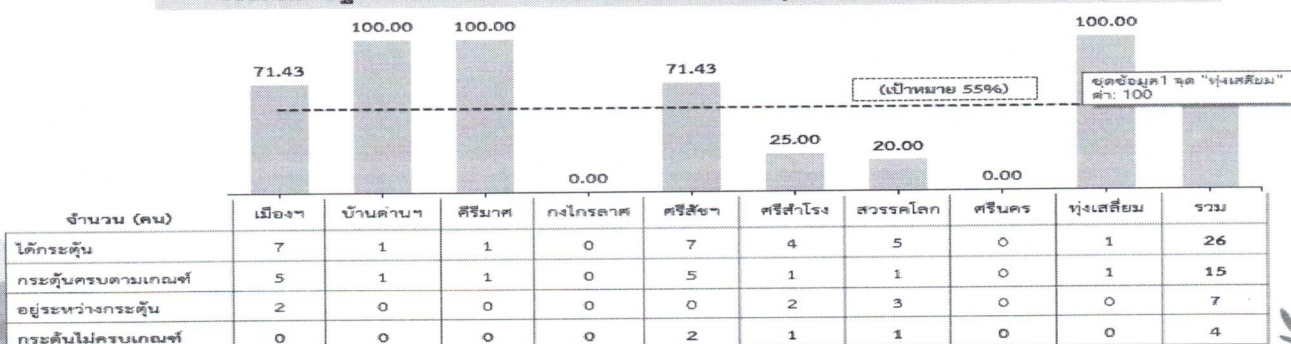


ข้อมูล HDC ณ วันที่ 29 ก.ค 66

- ผลการกระตุ้นพัฒนาการ ด้วยเครื่องมือ TEDA4I ปีงบประมาณ 2566 เด็กปฐมวัยที่มีพัฒนาการสงสัยล่าช้าได้รับการกระตุ้นพัฒนาการ TEDA4I ภายใน 60 วัน เป้าหมายจำนวน 49 คน ผลการดำเนินการ พบว่า ได้รับการกระตุ้นพัฒนาการ ด้วยเครื่องมือ TEDA4I จำนวน 26 คน อยู่ระหว่างติดตาม จำนวน 8 คน และติดตามไม่ได้ จำนวน 15 คน

ผลการกระตุ้นพัฒนาการ ด้วยเครื่องมือ TEDA4I ปีงบประมาณ 2566

ร้อยละเด็กปฐมวัยที่มีพัฒนาการสงสัยล่าช้าได้รับการกระตุ้นพัฒนาการ TEDA4I ครอบคลุมเกณฑ์

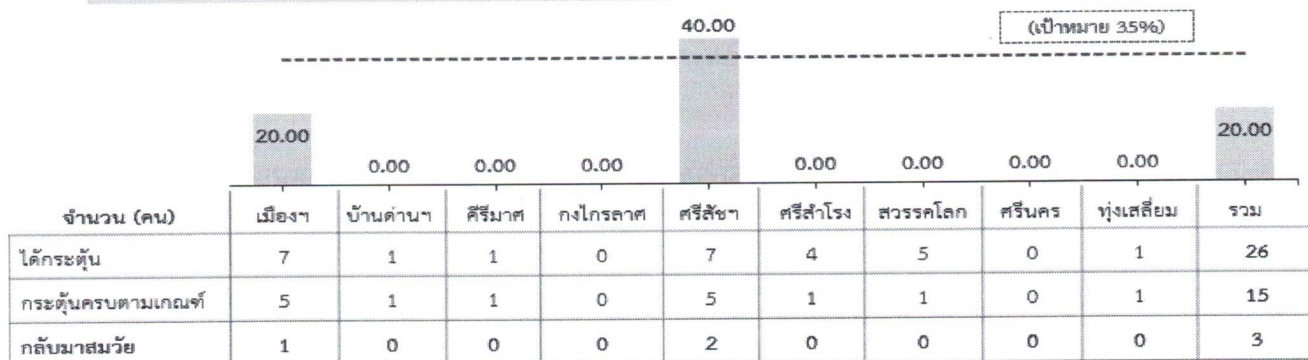


ข้อมูล HDC ณ วันที่ 29 ก.ค. 66

- ผลการกระตุ้นพัฒนาการ ด้วยเครื่องมือ TEDA4I ปีงบประมาณ 2566 เด็กปฐมวัยที่มีพัฒนาการสงสัยล่าช้าได้รับการกระตุ้นพัฒนาการด้วย TEDA4I จำนวน 26 คน กระตุ้นครบตามเกณฑ์ จำนวน 15 คน อยู่ระหว่างกระตุ้น จำนวน 7 คน กระตุ้นไม่ครบเกณฑ์ จำนวน 4 คน

ผลการกระตุ้นพัฒนาการ ด้วยเครื่องมือ TEDA4I ปีงบประมาณ 2566

ร้อยละเด็กปฐมวัยที่มีพัฒนาการสงสัยล่าช้าได้รับการกระตุ้นพัฒนาการ TEDA4I จนมีพัฒนาการสมวัย

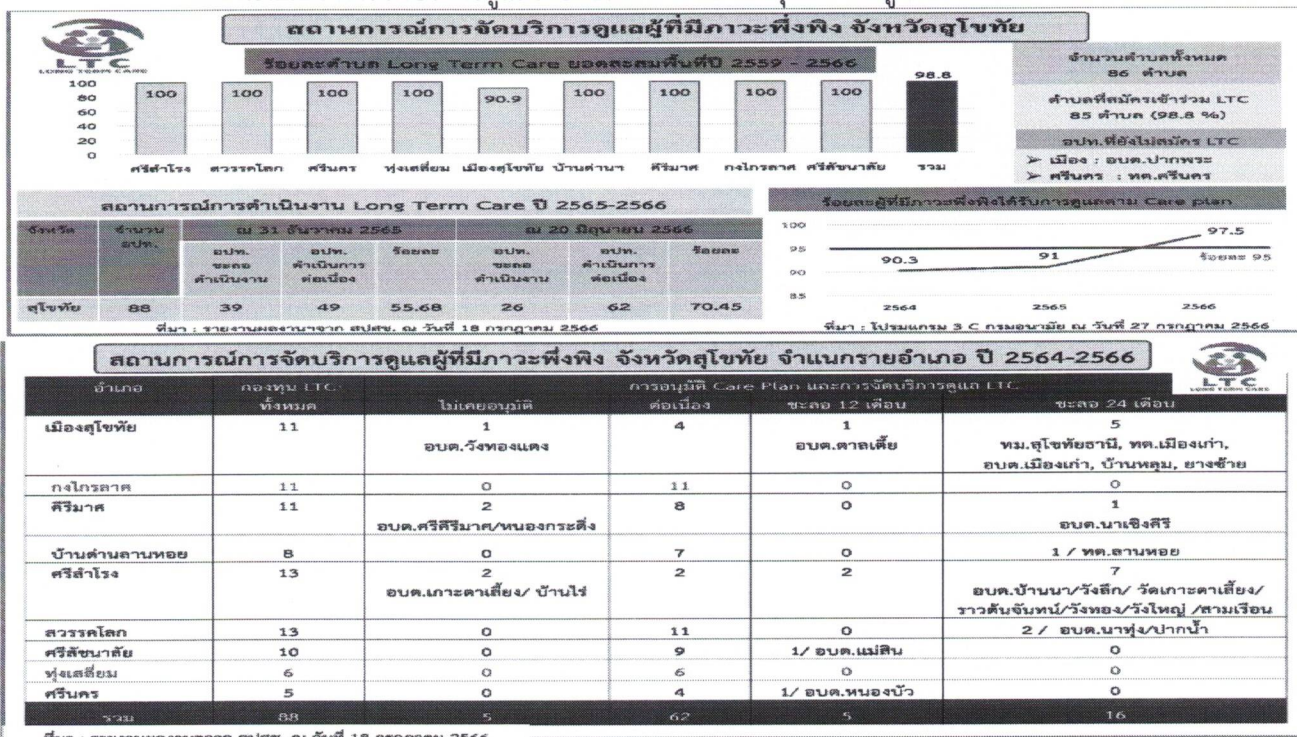


- เด็กปฐมวัยที่มีพัฒนาการสงสัยล่าช้าได้รับการกระตุ้นพัฒนาการด้วย TEDA4I จนมีพัฒนาการสมวัย ได้กระตุ้นพัฒนาการด้วย TEDA4I จำนวน 26 คน กระตุ้นครบตามเกณฑ์ จำนวน 15 คน กลับมาสมวัย จำนวน 3 คน

ข้อเสนอเพื่อพิจารณา

- เร่งติดตามคัดกรอง/กระตุ้นพัฒนาการ และบันทึกข้อมูลให้ทันเวลา
 - ทบทวนกระบวนการติดตามคัดกรอง/กระตุ้น ในระดับอำเภอ
 - ในกรณีที่ ผู้ปกครองไม่สามารถพาเด็กมาหน่วยบริการได้ อาจปรับรูปแบบเป็นการเยี่ยมบ้าน หรือการใช้ Telemedicine
- ประเด็น : เด็กปฐมวัยที่มีพัฒนาการสงสัยล่าช้าได้รับการกระตุ้นพัฒนาการ TEDA4I ภายใน 60 วัน ติดตามไม่ได้ 15 ราย เป็นการย้ายภูมิลำเนาหรือไม่ หากย้ายภูมิลำเนาให้ส่งข้อมูลไปยังพื้นที่ที่ย้ายไป และติดตามข้อมูลการกระตุ้นพัฒนาการ กรณีไม่ได้ย้ายภูมิลำเนา ให้สาธารณสุขสุโขทัย ติดตามเร่งรัดการกระตุ้นพัฒนาการเด็ก

4.5.2.2 : การจัดบริการดูแลระยะยาวด้านสาธารณสุขสำหรับผู้ที่มีภาวะพึ่งพิง (LTC) :



- การดำเนินงาน Long Term Care จังหวัดสุโขทัย มีตำบลสมัครเข้าร่วม Long Term Care ทั้งหมด 85 ตำบล คิดเป็นร้อยละ 98.8 และองค์กรปกครองส่วนท้องถิ่น (อปท.) ที่ยังไม่ได้สมัครเข้าร่วม Long Term Care ได้แก่ องค์การบริหารส่วนตำบลปากพระ และเทศบาลตำบลศรีนคร สำหรับการอนุมัติ Care Plan และการจัดบริการดูแล Long Term Care มีกองทุนที่ไม่เคยอนุมัติ Care Plan จำนวน 5 แห่ง มีการดำเนินการต่อเนื่อง 62 แห่ง มีการชะลอการดำเนินงาน 12 เดือน จำนวน 5 แห่ง และ 24 เดือน จำนวน 16 แห่ง

ประเด็น : ให้สาธารณสุขอำเภอเมืองสุโขทัย ประสาน อบต.ปากพระ และสาธารณสุขอำเภอศรีนคร ประสานเทศบาลตำบลศรีนคร สมัครเข้าร่วม Long Term Care และให้กลุ่มงานส่งเสริมสุขภาพฯ ติดตามการสมัครเข้าร่วม Long Term Care ของ อบต.ปากพระ และเทศบาลตำบลศรีนคร สำหรับ กองทุน Long Term Care ที่ไม่เคยอนุมัติ Care Plan และการจัดบริการดูแล Long Term Care ให้สาธารณสุขอำเภอ ติดตาม และประสานพื้นที่ ส่วนกองทุน Long Term Care ที่ชะลอการดำเนินงาน ให้เร่งหาสาเหตุ และมอบ กลุ่มงานส่งเสริมสุขภาพฯ นำเข้าวาระการประชุมคณะกรรมการวางแผนและประเมินผล ครั้งถัดไป

4.5.2.3 : รายงานผลการประกวดการดำเนินงานจังหวัด อำเภอ ชมรม TO BE NUMBER ONE : วันที่ 13-15 กรกฎาคม 2566 ณ อาคารอิมแพ็ค ฟอรั่ม เมืองทองธานี ร่วมนำเสนอผลการดำเนินงานโครงการ TO BE NUMBER ONE ระดับประเทศ ประจำปี 2566 1. ระดับต้นแบบ (1 จังหวัด 1 อำเภอ และ 6 ชมรม) 2. ระดับดีเด่น (2 ชมรม) ขอขอบคุณ ผู้บริหารทุกระดับ ผู้มีส่วนเกี่ยวข้องทุกภาคส่วน ร่วมสนับสนุน ในการนำเสนอผลการดำเนินงานโครงการ TO BE NUMBER ONE ระดับประเทศ ประจำปี 2566 1 จังหวัด 1 อำเภอ 8 ชมรม ผลการประกวด ประกาศภายใน 2 เดือน

ขอแสดงความยินดี รางวัลบุคคลผู้ปฏิบัติงานโครงการ TO BE NUMBER ONE ดีเด่น ประจำปี 2566 ประเภท ผู้ว่าราชการจังหวัด TO BE NUMBER ONE ดีเด่น ระดับประเทศ ประจำปี 2566 และรางวัลบุคคลผู้ปฏิบัติงานโครงการ TO BE NUMBER ONE ดีเด่น ประจำปี 2566 ประเภท นายแพทย์สาธารณสุขจังหวัด TO BE NUMBER ONE ดีเด่น ระดับประเทศ ประจำปี 2566

แผนการ/กิจกรรม TO BE NUMBER ONE จังหวัดสุโขทัย เดือน สิงหาคม 2566

กิจกรรม เป้าหมาย 9 อำเภอ

- การแข่งขัน TO BE NUMBER ONE Teen Dancercise 2024
- การแข่งขัน TO BE NUMBER ONE IDOL SUKHOTHAI 2024

มติที่ประชุม : รับทราบ

4.5.3 กลุ่มงานพัฒนาคุณภาพและรูปแบบบริการ :

4.5.3.1 การจัดกิจกรรม เนื่องในโอกาสวันเฉลิมพระชนมพรรษา 12 สิงหาคม สมเด็จพระนางเจ้าสิริกิติ์ พระบรมราชินีนาถ พระบรมราชชนนีพันปีหลวง ณ สถานีอนามัยเฉลิมพระเกียรติ 60 พรรษา นวมินทราชินี เมืองเก่า อำเภอเมืองสุโขทัย ประจำปี 2566

วันที่ 11 สิงหาคม 2566 โดย ผู้ว่าราชการจังหวัดสุโขทัย เป็นประธาน

1. วางพานพุ่มถวายสมเด็จพระนางเจ้าสิริกิติ์ พระบรมราชินีนาถ พระบรมราชชนนีพันปีหลวง ณ สถานีอนามัยเฉลิมพระเกียรติ 60 พรรษา นวมินทราชินี เมืองเก่า
2. ทำบุญตักบาตร จัดพิธี ณ สถานีอนามัยเฉลิมพระเกียรติ 60 พรรษา นวมินทราชินี เมืองเก่า
3. มอบของขวัญแด่ผู้ป่วยติดเตียงและผู้ด้อยโอกาส
4. ตรวจสุขภาพแม่ “รักแม่ห่วงแม่พาแม่ตรวจสุขภาพ” ฟรี
5. ปลูกต้นไม้ ในสวนเฉลิมพระเกียรติฯ เพิ่มเติม
6. เปิดห้องเฉลิมพระเกียรติฯ เพื่อเยาวชนและประชาชนได้ศึกษาพระราชกรณียกิจ
7. จัดหน่วยรับบริจาคโลหิต ร่วมกับเหล่ากาชาดจังหวัด (ภาคบริการโลหิตแห่งชาติที่ 9 จังหวัดพิษณุโลก สภากาชาดไทย กำหนดรับบริจาคโลหิต วันที่ 11 สิงหาคม 2566)

มติที่ประชุม : รับทราบ

4.5.3.2 การจัดมหรหรรรมระบบสุขภาพปฐมภูมิเขตสุขภาพที่ 2 ในวันที่ 23 สิงหาคม 2566 ณ โรงแรมสุโขทัย เทรเซอร์ รีสอร์ทแอนด์ สปา จังหวัดสุโขทัย : เนื่องจาก ประธาน ได้แจ้งให้ทราบในวาระที่ 1 เรียบร้อยแล้ว

4.5.4 กลุ่มงานควบคุมโรคติดต่อ :

4.5.4.1 สถานการณ์โรคไข้เลือดออกจังหวัดสุโขทัย

- สถานการณ์โรคไข้เลือดออก (ข้อมูล ณ วันที่ 1 มกราคม – 30 กรกฎาคม 2566) ยอดผู้ป่วยสะสม 255 ราย ไม่มีผู้เสียชีวิต อัตราป่วยต่อแสนประชากร 43.72 เพศชาย 133 ราย เพศหญิง 122 ราย กลุ่มอายุที่พบสูงสุด 10-14 ปี อำเภอที่อัตราป่วยต่อแสนประชากร เกินร้อยละ 30 ได้แก่ เมืองสุโขทัยทุ่งเสลี่ยม สวรรคโลก บ้านด่านลานหอย คีรีมาศ

ตาราง ผลการสำรวจค่า HI CI เปรียบเทียบ อำเภอ : จังหวัด

| อำเภอ | ตำบล | HI | | CI | | จำนวนผู้ป่วย | อัตราป่วย | เป้าหมาย ปี 2566 : อัตราป่วยลดลงร้อยละ 20 จากค่ามัธยฐานย้อนหลัง 5 ปี |
|----------------|-----------|-------|---------|-------|---------|--------------|-----------|--|
| | | อำเภอ | จังหวัด | อำเภอ | จังหวัด | | | |
| เมืองสุโขทัย | เมืองเก่า | 10 | 71.43 | 9.45 | 18.69 | 73 | 71.66 | 82 |
| | ปากแคว | 5 | 47.62 | 8.65 | 11.03 | | | |
| บ้านด่านลานหอย | วังน้ำขาว | 43.33 | 28.57 | 24.37 | 12.28 | 26 | 54.37 | 27 |
| | ลานหอย | 35.84 | 47.6 | 14.87 | 23.42 | | | |
| กงไกรลาส | ไกรกลาง | 10 | 23.81 | 3.33 | 3.78 | 14 | 22.17 | 82 |
| | กกแรต | 25 | 61.9 | 6.67 | 12.93 | | | |

| อำเภอ | ตำบล | HI | | CI | | จำนวนผู้ป่วย | อัตราป่วย | เป้าหมาย ปี 2566 : อัตราป่วยลดลงร้อยละ 20 จากค่ามัธยฐานย้อนหลัง 5 ปี |
|-------------|-----------------|-------|---------|-------|---------|--------------|-----------|--|
| | | อำเภอ | จังหวัด | อำเภอ | จังหวัด | | | |
| คีรีมาศ | สามพวง | 10 | 71.43 | 4.13 | 23.88 | 17 | 30.34 | 48 |
| | ทุ่งหลวง | 15 | 38.1 | 4.93 | 10.75 | | | |
| สวรรคโลก | คลองยาง | 5 | 35 | 2.08 | 6.44 | 56 | 69.4 | 64 |
| | นาทุ่ง | 8.4 | 66.67 | 8.9 | 16.98 | | | |
| ทุ่งเสลี่ยม | บ้านใหม่ชัยมงคล | 13.3 | 9.52 | 6.81 | 1.24 | 29 | 59.23 | 52 |
| | กลางดง | 11.76 | 28.57 | 4.72 | 5.5 | | | |
| ศรีสำโรง | นาขุนไกร | 25 | 47.62 | 2.37 | 8.38 | 9 | 13.17 | 67 |
| | เกาะตาเลี้ยง | 23.81 | 66.67 | 3.79 | 17.14 | | | |
| ศรีนคร | นครเดิฐ | 0 | 76.19 | 0 | 14.57 | 4 | 15.74 | 25 |
| | น้ำขุม | 0 | 47.62 | 0 | 9.05 | | | |
| ศรีสัชนาลัย | แม่สิน | 0 | 33.33 | 0 | 9.04 | 27 | 29.69 | 68 |
| | บ้านแก่ง | 0 | 33.33 | 0 | 6.94 | | | |

- การเปรียบเทียบค่า HI CI จากการสุ่มตัวอย่างของแต่ละอำเภอ เทียบกับจังหวัดสุโขทัย พบว่า มีรพ.สต. 2 แห่งที่มีค่า HI CI จากการสุ่มระดับอำเภอ สูงกว่า การสุ่มระดับจังหวัด ได้แก่ รพ.สต.วังน้ำขาว อำเภอบ้านด่านลานหอย และ รพ.สต.บ้านใหม่ไชยมงคล อำเภอทุ่งเสลี่ยม

ตาราง ข้อมูลอำเภอที่เข้าเกณฑ์การเปิด EOC โรคติดต่อที่น่าโดยยุ่งลาย : โรคไข้เลือดออก

| อำเภอ | จำนวนผู้ป่วย/ อัตราป่วย | จำนวนตำบลที่ เข้าเกณฑ์เปิด EOC | จำนวนตำบลที่เป็น พื้นที่ระบาด | พื้นที่ระบาด (ข้อมูล ณ วันที่ 30 ก.ค. 66) |
|--------------|----------------------------|--------------------------------------|----------------------------------|--|
| เมืองสุโขทัย | 73 / 71.66 | 3 *เปิด EOC แล้ว | 2 (เมืองเก่า , ยางซ้าย) | ต.เมืองเก่า หมู่ 1 : 2 ราย / หมู่ 2 : 2 ราย / หมู่ 3 : 11 ราย ต.ยางซ้าย หมู่ 5 : 4 ราย / หมู่ 6 : 4 ราย ต.บ้านกล้วย หมู่ 1 : 2 ราย / หมู่ 4 : 4 ราย |
| บ้านด่านฯ | 26 / 54.37 | 2 | 1(หนองหญ้าปล้อง) | ต.หนองหญ้าปล้อง หมู่ 1 : 7 ราย |
| คีรีมาศ | 17 / 30.34 | 3 | 1 (บ้านป้อม) | ต.บ้านป้อม หมู่ 3 : 6 ราย |
| กงไกรลาศ | 14 / 22.17 | 3 | - | ต.ไกรกลาง หมู่ 3 : 2 ราย |
| ศรีสำโรง | 9 / 13.17 | 4 | - | ต.เกาะตาเลี้ยง หมู่ 14 : 2 ราย |
| สวรรคโลก | 56 / 69.40 | 4 | - | ต.เมือง หมู่ 2 : 2 ราย / หมู่ 5 : 2 ราย / ไม่ทราบชุมชน : 3 ราย หมู่ 10 : 3 ราย ต.ในเมือง หมู่ 7 จำนวน 2 ราย ต.ท่าทอง หมู่ 1 : 2 ราย / หมู่ 6 : 2 ราย ต.ย้ายยาว หมู่ 10 จำนวน 6 ราย ต.คลองยาง หมู่ 4 จำนวน 2 ราย |

| อำเภอ | จำนวนผู้ป่วย/ อัตราป่วย | จำนวนตำบลที่ เข้าเกณฑ์เปิด EOC | จำนวนตำบลที่เป็น พื้นที่ระบาด | พื้นที่ระบาด (ข้อมูล ณ วันที่ 30 ก.ค. 66) |
|-------------|----------------------------|--------------------------------------|----------------------------------|---|
| ทุ่งเสลี่ยม | 29 / 59.23 | 2 | - | ต.บ้านใหม่ชัยมงคล หมู่ 2 : 5 ราย / หมู่ 5 : 2 ราย / หมู่ 6 : 4 ราย ต.ทุ่งเสลี่ยม หมู่ 13 : 2 ราย ต.เขาแก้วศรีสมบูรณ์ หมู่ 6 : 2 ราย |
| ศรีสัชนาลัย | 27 / 29.69 | 3 | - | ต.ศรีสัชนาลัย หมู่ 3 : 2 ราย / หมู่ 4 : 3 ราย |
| ศรีนคร | 4 / 15.74 | 2 | - | หมู่ 10 ต.ศรีนคร : 3 ราย |

- อำเภอเมืองสุโขทัย ได้ดำเนินการเปิด EOC เมื่อวันที่ 19 กรกฎาคม 2566 โดยพิจารณาตามเกณฑ์การเปิด EOC โรคติดต่อ
นำโดยยุกลง โรคไข้เลือดออก ดังนี้

- ระดับอำเภอ เมื่อพบตำบลที่เป็นพื้นที่ระบาด มากกว่าร้อยละ 25 ของจำนวนตำบลในอำเภอ
- ระดับจังหวัด เมื่อมีอำเภอที่เข้าเกณฑ์เปิด EOC มากกว่าร้อยละ 25 ของจำนวนอำเภอในจังหวัด

- ตำบลที่เป็นพื้นที่ระบาด หมายถึง ตำบลที่มีรายงานผู้ป่วยโรคไข้เลือดออกเกินกว่าค่ามัธยฐาน 5 ปี ย้อนหลัง ในช่วง 4 สัปดาห์ล่าสุด และมีการระบาดต่อเนื่องมากกว่า 28 วัน (พบผู้ป่วยรายใหม่ต่อเนื่อง โดยวันที่พบผู้ป่วย (วันวินิจฉัยสงสัย ไข้เลือดออก) ของผู้ป่วยแต่ละรายทั้งระยะกันไม่เกิน 28 วัน และยังคงควบคุมโรคไม่ได้)

ทั้งนี้ จังหวัดสุโขทัยได้ประชุม เพื่อสรุปปัญหาและอุปสรรคทุกสัปดาห์

สรุปผลการประชุมการเฝ้าระวังควบคุมโรคไข้เลือดออก 20 กรกฎาคม 2566

1. ให้ทุกหน่วยบริการ (รพ. / รพ.สต.) จัดมุมให้ความรู้เรื่องไข้เลือดออก
2. เน้นประชาสัมพันธ์ผ่านสื่อวิทยุ หอกระจายข่าว หรือสื่ออื่นๆ เพื่อให้ประชาชนเกิดความตระหนักและให้ความร่วมมือในการ
กำจัดแหล่งเพาะพันธุ์ลูกน้ำยุงลายในบ้านตนเองมากขึ้น
3. สสจ. สุโขทัย จัดทำสโปตวิทยุการป้องกันโรคไข้เลือดออก เผยแพร่ให้กับพื้นที่ได้ใช้ประชาสัมพันธ์ผ่านสื่อต่างๆ
4. คืบข้อมูลโรคไข้เลือดออกในเวทีการประชุมส่วนราชการและเวทีอื่นๆ
5. แต่ละโรงพยาบาลปรึกษากับฝ่ายแพทย์ว่าจะทำอย่างไรเรื่องการรักษาให้เร็วป้องกันผู้ป่วยเสียชีวิต และวินิจฉัย ได้เร็ว
เพื่อรายงานเคสให้พื้นที่ทราบ ไปดำเนินการควบคุมโรคได้เร็วลดการระบาดในพื้นที่

ประธาน : ให้อำเภอที่มีพื้นที่การระบาดตามเกณฑ์ พิจารณาเปิดศูนย์ EOC โดยให้มีการประชุมและบันทึกรายงานการ
ประชุมทุกครั้ง มอบ รองนายแพทย์สาธารณสุขจังหวัด (ด้านเวชกรรมป้องกัน) พิจารณาการเปิดศูนย์ EOC ของจังหวัด

4.5.4.2 รายงานความก้าวหน้าการดำเนินงานวันโรค :

| โรงพยาบาล | จำนวนกลุ่ม เสี่ยงคัด กรอง CXR (ราย) | จำนวนที่แพทย์ อ่านผล CXR (ราย) | | คัดกรอง Chest X-ray (ราย) | | ส่งตรวจ Sputum AFB | | ส่งตรวจ TB LAMP (ราย) | | ส่งตรวจ Gene Xpert (ราย) | | ส่งตรวจ PCR (ราย) | | ส่งตรวจ FLD-LPA (ราย) | |
|----------------------|--|-----------------------------------|-------------------------|---------------------------|-------------------------------------|-----------------------|-------|--------------------------|----------|-----------------------------|-----------------|------------------------|---------------------|--------------------------|---------------------|
| | | อ่านผล CXR แล้ว | ยัง ไม่ได้ อ่านผล | CXR ผิดปกติ อื่นๆ | CXR ผิดปกติ เข้าได้กับวัน โรค | AFB - | AFB + | negative | Positive | MTB NotDetecte d | MTB Detected | MTB NotDetecte d | MTB Detecte d | MTB NotDet ected | MTB Detecte d |
| โรงพยาบาลสุโขทัย | 8,438 | 8,438 | 0 | 0 | 169 | 200 | 35 | 0 | 0 | 396 | 20 | 0 | 0 | 1 | 29 |
| โรงพยาบาลศรีสัชนาลัย | 5,010 | 5,010 | 0 | 273 | 133 | 180 | 13 | 151 | 7 | 215 | 9 | 92 | 13 | 8 | 55 |
| โรงพยาบาลสวรรคโลก | 7,486 | 7,486 | 0 | 379 | 315 | 505 | 31 | 373 | 27 | 82 | 13 | 0 | 0 | 5 | 25 |
| โรงพยาบาลศรีสัชนาลัย | 9,024 | 9,024 | 0 | 857 | 328 | 1,106 | 34 | 230 | 19 | 148 | 17 | 0 | 0 | 0 | 33 |
| โรงพยาบาลกงไกรลาศ | 6,021 | 6,021 | 0 | 421 | 1,182 | 420 | 8 | 363 | 18 | 512 | 23 | 0 | 0 | 37 | 3 |
| โรงพยาบาลศรีมาศ | 5,290 | 5,290 | 0 | 224 | 325 | 309 | 14 | 77 | 7 | 195 | 6 | 0 | 0 | 1 | 13 |
| โรงพยาบาลทุ่งเสลี่ยม | 4,812 | 4,812 | 0 | 130 | 500 | 658 | 20 | 134 | 8 | 216 | 7 | 0 | 0 | 14 | 17 |
| โรงพยาบาลบ้านด่านนา | 2,993 | 2,993 | 0 | 190 | 126 | 109 | 17 | 102 | 27 | 101 | 8 | 0 | 0 | 0 | 17 |
| โรงพยาบาลศรีนคร | 1,770 | 1,770 | 0 | 145 | 86 | 322 | 19 | 247 | 8 | 33 | 0 | 0 | 0 | 1 | 10 |
| รวม | 50,844 | 50,844 | 0 | 2,619 | 3,164 | 3,809 | 191 | 1526 | 114 | 1898 | 103 | 92 | 13 | 67 | 202 |

- การดำเนินงานคัดกรองวัณโรค จังหวัดสุโขทัย ปีงบประมาณ 2566 กลุ่มเสี่ยงที่ได้รับการคัดกรอง CXR จำนวน 50,844 ราย พบผล CXR ผิดปกติเข้าได้กับวัณโรค 3,164 ราย , Sputum AFB ได้ผลตรวจ AFB + จำนวน 191 ราย / TB LAMP ได้ผลตรวจ Positive จำนวน 114 ราย / Gene Xpert ได้ผลตรวจ MTB Detected จำนวน 103 ราย

สรุปผลการดำเนินงานวัณโรค ครั้งที่ 2 ปี 2566

ข้อชื่นชม

- ทุกอำเภอ คัดกรอง CXR 9 กลุ่มเสี่ยง มากกว่า ร้อยละ 90
- อำเภอทุ่งเสลี่ยม Treatment coverage บรรลุเป้าหมาย \geq ร้อยละ 90 (105.7 %)
- อำเภอ ศรีนคร (100%) /เมืองสุโขทัย (94.1%)/กงไกรลาศ(92.9%) Success rate เกิน 88 %

ข้อค้นพบ

- ห้องปฏิบัติการการตรวจวินิจฉัยวัณโรค ด้วยวิธี TB LAMP ยังขึ้นทะเบียนกับสำนักงานหลักประกันสุขภาพแห่งชาติ จำนวน 5 โรงพยาบาล (ยังไม่ได้ขึ้นทะเบียน 3 แห่ง โรงพยาบาลศรีนคร โรงพยาบาลคีรีมาศ โรงพยาบาลกงไกรลาศ)
- การส่งต่อข้อมูลของผู้ป่วยในระดับอำเภอ ลงสู่ตำบล ทำให้เกิดปัญหาเรื่องการขาดยาและติดตามผู้ป่วยวัณโรค
- โรงพยาบาลส่งเสริมสุขภาพตำบล สังกัด อบจ. บางอำเภอ ไม่สามารถประสานให้ทำการคัดกรองกลุ่มเสี่ยงได้
- การทำ DOT หรือ VOTการเยี่ยมบ้านCARE PLAN ในผู้ป่วยวัณโรค พบเจ้าหน้าที่บางท่านยังขาดความเข้าใจในการดำเนินงานวัณโรคตามเกณฑ์และไม่ได้ DOT ในโปรแกรมNTIPพื้นที่ระดับตำบลบางแห่งไม่ได้ลงพื้นที่ DOT เยี่ยมบ้านตามเกณฑ์
- การส่งตรวจ NAT2การดูซิมียา INH เพื่อปรับลดยา ลดการเสียชีวิตจากยารักษาวัณโรค พบมีการส่งตรวจไม่ครบทุกอำเภอ
- มีการส่งตรวจ IGRAs ในกลุ่มผู้สัมผัสร่วมบ้านผู้ป่วยวัณโรคปอดเสมหะ เพื่อรักษาวัณโรคระยะแฝงLTBI ในทุกอำเภอ

ปัญหา อุปสรรค

- มีความเข้าใจคลาดเคลื่อนในเป้าหมายกลุ่มเสี่ยงบางกลุ่ม ทำให้ยังมีข้อมูลซ้ำซ้อน
- ญาติปฏิเสธการเก็บเสมหะจากผู้ป่วยติดเตียง กังวลเรื่องอาการเจ็บป่วย
- การเก็บเสมหะในกลุ่มผู้ป่วยติดบ้าน ติดเตียงได้ยาก และเสมหะไม่มีคุณภาพ
- พบผู้ป่วยวัณโรครายใหม่ นอกกลุ่มเสี่ยง เช่นผู้สูงอายุไม่มีโรคร่วม ผู้ไม่มีความเสี่ยง
- โรงพยาบาลส่งเสริมสุขภาพตำบล พบปัญหาการ DOT ในระบบ NTIP และ ไม่สามารถเข้าใช้งานโปรแกรม NTIP ได้ เนื่องจากผู้ใช้งานไม่ได้เข้าระบบเป็นระยะเวลาเกิน 3 เดือน

ข้อเสนอแนะ

- ทบทวน Case Dead Conference ระดับอำเภอ และสรุปรายงานส่งสำนักงานสาธารณสุขจังหวัด
- ทำรายงาน TB Dead Case Review เขตสุขภาพที่ 2 ในผู้ป่วยวัณโรคทุกประเภท ที่เสียชีวิตทุกราย ส่งภายใน 1 สัปดาห์ หลังผู้ป่วยเสียชีวิต
- ติดตาม งานวัณโรค ในเวทีประชุม เจ้าหน้าที่สาธารณสุขระดับอำเภอ และ คปสอ. ทุกเดือน
- ให้บันทึกข้อมูลผลการตรวจ TB LAMP ทางห้องปฏิบัติการ ใน Google sheet ของศูนย์วิทยาศาสตร์ ที่ 2 พิษณุโลก ทุกครั้งที่ตรวจทางห้องปฏิบัติการและบันทึกให้เป็นปัจจุบัน
- กรณีพบผู้ป่วยที่มีปัญหาเรื่องการกำกับติดตาม รักษาต่อเนื่อง การกำกับรับการรับประทานยา การเยี่ยมบ้านตามเกณฑ์ เนื่องจากสาเหตุใดก็ตาม ให้นำปัญหาเข้าประชุมในคณะกรรมการ TB Management Team ระดับอำเภอ เพื่อทราบและวางแผนแก้ไขปัญหา โดยทีมสหวิชาชีพ รวมถึงบูรณาการกับทีมภาคส่วนราชการอื่น ในกรณีต่างๆตามความจำเป็น เข้าร่วมวางแผนแก้ไขปัญหาและลงพื้นที่แก้ไขปัญหาผู้ป่วยวัณโรคเป็นรายๆไป

ประธาน : ให้กลุ่มงานควบคุมโรคติดต่อ รายงานข้อมูลผู้ป่วยที่มีผลการคัดกรอง Chest X-ray ผิดปกติเข้าได้กับวัณโรค และไม่ได้ส่งตรวจ Sputum AFB / Gene Xpert / TB LAMP มีจำนวนเท่าไร แยกเป็นรายอำเภอ จากข้อมูลพบว่า โรงพยาบาลกงไกรลาศ CXR จำนวน 6,021 ราย ตรวจพบผิดปกติเข้าได้กับวัณโรค จำนวน 1,182 ราย ขณะที่ โรงพยาบาลสุโขทัย CXR

จำนวน 8,438 ราย ตรวจพบผิดปกติเข้าได้กับไวรัสโรค จำนวน 169 ราย จึงขอให้รายนายแพทย์สาธารณสุขจังหวัด (ด้านเวชกรรมป้องกัน) ตรวจสอบข้อมูล Chest X-ray ที่มีผลผิดปกติเข้าได้กับไวรัสโรค และให้กลุ่มงานควบคุมโรคติดต่อ นำเสนอข้อมูลเป็นร้อยละ ที่พบผล CXR ผิดปกติเข้าได้กับไวรัสโรค แยกรายอำเภอ

4.5.4.3 ผลการดำเนินงานไวรัสตับอักเสบซี :

| ผลการดำเนินงานคัดกรองไวรัสตับอักเสบซี ของหวัดสุโขทัย | | | | | | | | |
|--|---|-----------|---------|--------|---------|--------------------|----------------------------|-------|
| ลำดับ | กลุ่มเป้าหมาย | พ.ศ. 2566 | | | | | | |
| | | เป้าหมาย | คัดกรอง | ร้อยละ | พบเชื้อ | ส่งตรวจ Viral load | ผลตรวจ Viral load positive | รักษา |
| 1 | ผู้ต้องขัง | 693 | 693 | 100 | 9 | 9 | 9 | 3 |
| 2 | ผู้ใช้สารเสพติดทุกประเภท | 945 | 228 | 24.13 | 1 | รอดำเนินการ | 0 | 0 |
| 3 | ข้าราชการพนักงานของรัฐและบุคลากรอื่นๆ ของกระทรวงสาธารณสุข | 4008 | 4008 | 100 | 1 | 1 | 1 | 1 |
| 4 | ประชาชนที่มีพฤติกรรมเสี่ยงชุมชนต้นแบบ | 2,300 | 2088 | 90.79 | 39 | รอดำเนินการ | - | - |
| 5 | ผู้ป่วยที่ติดเชื้อเอชไอวี | 2,828 | 2,746 | 97.10 | 38 | 38 | 38 | 33 |
| | รวม | 10,774 | 9,763 | 90.62 | 88 | 48 | 48 | 37 |

หมายเหตุ ผู้ป่วยที่มีผล Viral load positive ยังไม่ได้รับยาเนื่องจากรอประเมินค่าตับ,รักษาโรคร่วม และมีค่า HCV VIRAL LOAD น้อยกว่า 15 IU

ข้อมูล 26/07/2566

- การดำเนินงานคัดกรองไวรัสตับอักเสบซี เป้าหมาย 10,774 ราย ได้รับคัดกรองไวรัสตับอักเสบซี จำนวน 9,763 ราย คิดเป็นร้อยละ 90.62 พบเชื้อไวรัสตับอักเสบซี 88 ราย ได้ส่งตรวจ Viral load จำนวน 48 ราย และผลตรวจ Viral load Positive จำนวน 48 ราย และเข้ารับรักษา 37 ราย

ตาราง ผลการดำเนินงานการชุมชนต้นแบบกำจัดไวรัสตับอักเสบซี รพ.สต. สังกัดองค์การบริหารส่วนจังหวัดสุโขทัย

| ลำดับที่ | อำเภอ/รพ.สต. | ผลการคัดกรอง HCV | | | ผลการส่งต่อตรวจยืนยัน HCV (HCV RNA Qualitative หรือ HCV RNA Viral load Quantitative หรือ HCV Core Ag) | | | ผลการรักษา HCV |
|----------|-----------------------------------|---------------------------------|---------------------------|----------------|---|---|--|-------------------|
| | | เป้าหมาย การคัดกรอง (ราย) | จำนวน คัดกรอง (ราย) | ผลบวก (ราย) | ส่งต่อ ตรวจยืนยัน (ราย) | ผลบวก HCV- RNA หรือ HCV core Ag (ราย) | ผลลบ HCV- RNA หรือ HCV core Ag (ราย) | ได้รับยา (ราย) |
| 1 | อำเภอทุ่งเสลี่ยม รพ.สต.บ้านบึงบอน | 250 | 245 | 2 | รอดำเนินการ | | | |
| 2 | อำเภอบ้านด่านลานหอย รพ.สต.วังลึก | 250 | 250 | 2 | รอดำเนินการ | | | |
| 3 | อำเภอศรีสำโรง รพ.สต.ราวต้นจันทร์ | 250 | 250 | 4 | รอดำเนินการ | | | |
| 4 | อำเภอเมืองสุโขทัย รพ.สต.ปากพระ | 300 | 300 | 14 | รอดำเนินการ | | | |
| 5 | อำเภอศรีมาศ รพ.สต.หนองจิก | 250 | 250 | 9 | รอดำเนินการ | | | |
| 6 | อำเภอศรีนคร รพ.สต.บ้านหนองแหน | 250 | 118 | 0 | | | | |
| | อำเภอศรีสัชชนาลัย รพ.สต.แม่สิน | 250 | 250 | 4 | รอดำเนินการ | | | |
| 8 | อำเภอสวรรคโลก รพ.สต.ท่าทอง | 250 | 250 | 0 | | | | |
| 9 | อำเภอกงไกรลาศ รพ.สต.ไกรกลาง | 250 | 175 | 4 | รอดำเนินการ | | | |
| รวม | จำนวน 9 รพ.สต. | 2,300 | 2088 | 39 | รอดำเนินการ | | | |

ข้อมูล 26/07/2566

- การดำเนินงานการชุมชนต้นแบบกำจัดไวรัสตับอักเสบซี รพ.สต. สังกัดองค์การบริหารส่วนจังหวัดสุโขทัย จำนวน 9 รพ.สต. เป้าหมายการคัดกรอง 2,300 ราย ได้รับการคัดกรอง 2,088 ราย พบผลคัดกรอง HCV + จำนวน 39 ราย ซึ่งยังไม่ได้รับการส่งตรวจยืนยัน

ประธาน : ให้กลุ่มงานควบคุมโรคติดต่อ ติดตามผู้ติดเชื้อ 40 ราย ที่ไม่ได้เข้าสู่กระบวนการตรวจส่งตรวจ Viral load เพื่อให้ผู้ป่วยได้เข้าสู่กระบวนการรักษา และให้ทำหนังสือราชการแจ้งนายกองค้การบริหารส่วนจังหวัดสุโขทัย กรณีพบผู้ติดเชื้อไวรัสตับอักเสบซี 39 ราย ใน รพ.สต. สังกัดองค์การบริหารส่วนจังหวัดสุโขทัย และให้เร่งการส่งตรวจยืนยันเพื่อเข้าสู่กระบวนการรักษา

4.5.4.4 สรุปรายงานเฝ้าระวังโรค :

เมื่อวันที่ 1 มกราคม – 31 กรกฎาคม 2566 (รวม 133 เหตุการณ์)

เหตุการณ์ที่เข้าเกณฑ์ Critical Information Requirements (CIRs) ระดับจังหวัด 12 เหตุการณ์

- อาหารเป็นพิษ อำเภอสวรรคโลก / อำเภอศรีสำโรง/อำเภอคีรีมาศ / อำเภอเมืองสุโขทัย / อำเภอศรีสัชนาลัย (2 เหตุการณ์)
- วัณโรคในเจ้าหน้าที่โรงพยาบาลทุ่งเสลี่ยม อำเภอทุ่งเสลี่ยม
- มือ เท้า ปาก อำเภอคีรีมาศ (2 เหตุการณ์) / อำเภอกงไกรลาศ
- เมลิออยเซียซีวิต อำเภอเมืองสุโขทัย
- Covid-19 ในเรือนจำอำเภอสวรรคโลก

เหตุการณ์ที่เข้าเกณฑ์สอบสวนโรกระดับจังหวัด 6 เหตุการณ์

- เมลิออยเซียซีวิต อำเภอเมืองสุโขทัย
- วัณโรคในเจ้าหน้าที่โรงพยาบาลทุ่งเสลี่ยม อำเภอทุ่งเสลี่ยม
- ใช้เลือดออกเป็นกลุ่มก้อน อำเภอเมืองสุโขทัย
- อาหารเป็นพิษ อำเภอเมืองสุโขทัย (นักเรียนจากโรงเรียนบ้านตาคีประชาสรรค์ จ.นครสวรรค์) อาหารเป็นพิษ โรงเรียนบ้านภูนก อำเภอศรีสัชนาลัย
- Covid-19 ในเรือนจำอำเภอสวรรคโลก

เมื่อวันที่ 1 – 31 กรกฎาคม 2566 (รวม 51 เหตุการณ์)

เหตุการณ์ที่เข้าเกณฑ์ Critical Information Requirements (CIRs) ระดับจังหวัด 5 เหตุการณ์

- มือ เท้า ปาก อำเภอคีรีมาศ (2 เหตุการณ์) / อำเภอกงไกรลาศ
- Covid-19 ในเรือนจำอำเภอสวรรคโลก
- อาหารเป็นพิษ โรงเรียนบ้านภูนก อำเภอศรีสัชนาลัย

เหตุการณ์ที่เข้าเกณฑ์สอบสวนโรกระดับจังหวัด 2 เหตุการณ์

- Covid-19 ในเรือนจำอำเภอสวรรคโลก
- อาหารเป็นพิษ โรงเรียนบ้านภูนก อำเภอศรีสัชนาลัย

ประธาน : ให้พื้นที่เน้นย้ำมาตรการป้องกันอาหารเป็นพิษและมอบกลุ่มงานควบคุมโรคติดต่อ ติดตามประเมินผล

4.5.5 กลุ่มงานประกันสุขภาพ :

4.5.5.1 การดำเนินงานงบค่าบริการทางการแพทย์ที่เบิกจ่ายในลักษณะงบลงทุน (งบค่าเสื่อม) ปี 2565

เบิกจ่ายแล้ว ร้อยละ 99.14

- รายการงบค่าเสื่อม ปี 2565 ที่ยังไม่เบิกจ่าย 3 รายการ
 - 1.รถบรรทุกดีเซล ขนาด 6 ตัน (ตรวจรับเรียบร้อยแล้ว) รพ.สุโขทัย
 - 2.งานติดตั้งตาข่ายกันนก (ตรวจรับเรียบร้อยแล้ว) รพ.สุโขทัย
 - 3.ปรับปรุงห้องอุบัติเหตุฉุกเฉิน (ทำสัญญาเรียบร้อยแล้ว) รพ.บ้านด่านลานหอย

จึงขอให้ดำเนินการให้แล้วเสร็จ ภายใน 30 กันยายน 2566

ประธาน : ให้ดำเนินการ เบิกจ่ายงบค่าเสื่อมปี 2565 ให้แล้วเสร็จ ภายใน 30 กันยายน 2566

- งบค่าเสื่อมปี 2566 ภาพรวมจังหวัดสุโขทัย เบิกจ่ายแล้ว 70.68 % ตรวจรับเรียบร้อย 9.27 % ทำสัญญา 7.02 % ทำแผน/ขออนุมัติจัดซื้อ-จ้าง 12.03 % ยังไม่ดำเนินการ 1.0 %

ผลการดำเนินงาน งบค่าเสื่อม วงเงิน 70% ปีงบประมาณ 2566

| เครือข่ายบริการ | จำนวนรายการตามแผน | เบิกจ่ายเงินแล้ว | ทำสัญญา/ตรวจรับเรียบร้อย | ยังไม่ได้ดำเนินการ/ยังไม่ทำสัญญา |
|--------------------|-------------------|------------------|--------------------------|----------------------------------|
| รพ.สุโขทัย | 24 | 7 (29.17%) | 6 | 11 |
| รพ.ศรีสังวรสุโขทัย | 18 | 12 (66.67%) | 2 | 4 |
| รพ.บ้านด่านลานหอย | 17 | 13 (76.47%) | 1 | 3 |
| รพ.คีรีมาศ | 34 | 17 (50.00%) | 7 | 10 |
| รพ.กงไกรลาศ | 44 | 35 (79.55%) | 7 | 2 |
| รพ.ศรีสัชชนาลัย | 39 | 31 (79.49%) | 2 | 6 |
| รพ.สวรรคโลก | 21 | 21 (100%) | - | - |
| รพ.ศรีนคร | 25 | 16 (64.00%) | 9 | - |
| รพ.ทุ่งเสลี่ยม | 6 | 6 (100%) | - | - |
| รวม | 228 | 158 (69.30%) | 34 (14.91%) | 36 (15.79%) |

ที่มา : ข้อมูลจากสำนักงานหลักประกันสุขภาพแห่งชาติ (ระบบจัดการบริหารจัดการงบค่าเสื่อม) ณ วันที่ 2 ส.ค. 2566 เวลา 13.30 น.

- ผลการดำเนินงาน งบค่าเสื่อม วงเงิน 70% ปีงบประมาณ 2566 มีรายการ 228 รายการ เบิกจ่ายแล้ว 158 รายการ คิดเป็นร้อยละ 69.30 และดำเนินการทำสัญญา/ตรวจรับเรียบร้อย 34 รายการ คิดเป็น ร้อยละ 14.91 และมีรายการที่ยังไม่ได้ดำเนินการ/ไม่ทำสัญญา จำนวน 36 รายการ คิดเป็นร้อยละ 15.79

ผลการดำเนินงาน งบค่าเสื่อม วงเงิน 20% ปีงบประมาณ 2566

| เครือข่ายบริการ | จำนวนรายการตามแผน | เบิกจ่ายเงินแล้ว | ทำสัญญา/ตรวจรับเรียบร้อย | ยังไม่ได้ดำเนินการ/ยังไม่ทำสัญญา |
|---------------------|-------------------|------------------|--------------------------|----------------------------------|
| อำเภอเมืองสุโขทัย | 13 | 6 (46.15%) | 4 | 3 |
| อำเภอศรีสำโรง | 9 | 8 (88.89%) | - | 1 |
| อำเภอบ้านด่านลานหอย | 11 | 9 (81.82%) | 2 | - |
| อำเภอคีรีมาศ | 23 | 11 (47.83%) | 10 | 2 |
| อำเภอกงไกรลาศ | 16 | 10 (62.50%) | 3 | 3 |
| อำเภอศรีสัชชนาลัย | 35 | 31 (88.57%) | - | 4 |
| อำเภอสวรรคโลก | 19 | 19 (100%) | - | - |
| อำเภอศรีนคร | 9 | 7 (77.78%) | 2 | - |
| อำเภอทุ่งเสลี่ยม | 20 | 13 (65.00%) | 7 | - |
| รวม | 155 | 114 (73.55%) | 28 (18.06%) | 13 (8.39%) |

ที่มา : ข้อมูลจากสำนักงานหลักประกันสุขภาพแห่งชาติ (ระบบจัดการบริหารจัดการงบค่าเสื่อม) ณ วันที่ 2 ส.ค. 2566 เวลา 13.30 น.

- ผลการดำเนินงานงบค่าเสื่อม วงเงิน 20% ปีงบประมาณ 2566 มีรายการ 155 รายการ เบิกจ่ายแล้ว 114 รายการ คิดเป็นร้อยละ 73.55 และดำเนินการทำสัญญา/ตรวจรับเรียบร้อย 28 รายการ คิดเป็น ร้อยละ 18.06 และมีรายการที่ยังไม่ได้ดำเนินการ/ยังไม่ทำสัญญา จำนวน 13 รายการ คิดเป็นร้อยละ 8.39

ผลการดำเนินงาน งบค่าเสื่อม วงเงิน 10% ปีงบประมาณ 2566

| เครือข่ายบริการ | จำนวนรายการตามแผน | เบิกจ่ายเงินแล้ว | ทำสัญญา/ตรวจรับเรียบร้อย | ยังไม่ได้ดำเนินการ/ยังไม่ทำสัญญา |
|-------------------|-------------------|------------------|--------------------------|----------------------------------|
| รพ.บ้านด่านลานหอย | 1 | 1 (100%) | - | - |
| รพ.คีรีมาศ | 2 | 2 (100%) | - | - |
| รพ.กงไกรลาศ | 2 | - | 1 | 1 |
| รพ.ศรีสัชชนาลัย | 2 | - | - | 2 |
| รพ.สวรรคโลก | 1 | 1 (100%) | - | - |
| รพ.ศรีนคร | 6 | 4 (66.67%) | 2 | - |
| รพ.ทุ่งเสลี่ยม | 2 | 2 (100%) | - | - |
| รวม | 16 | 10 (62.50%) | 3 (18.75%) | 3 (18.75%) |

- ผลการดำเนินงาน งบค่าเสื่อม วงเงิน 10% ปีงบประมาณ 2566 มีรายการ 16 รายการ เบิกจ่ายแล้ว 10 รายการ คิดเป็นร้อยละ 62.50 มีการทำสัญญา/ตรวจรับเรียบร้อย 3 รายการ คิดเป็น ร้อยละ 18.75 และมีรายการที่ยังไม่ได้ดำเนินการ/ยังไม่ทำสัญญา จำนวน 3 รายการ คิดเป็นร้อยละ 18.75

- สำหรับ รพ.สต.ที่ถ่ายโอน รายการงบค่าเสื่อม ปีงบประมาณ 2566 ได้แก่ รพ.สต.หนองจิก เครื่องคอมพิวเตอร์สำหรับงานประมวลผล (จัดทำแผนการจัดซื้อ/จ้างแล้ว) รพ.สต.ทุ่งยางเมือง เครื่องพิมพ์เลเซอร์หรือ LED สี ชนิด Network (จัดทำแผนการจัดซื้อ/จ้างแล้ว)

ประธาน : ให้นำหน่วยบริการเร่งดำเนินการงบค่าเสื่อมปี 2566 และบันทึกข้อมูลลงในระบบ สำหรับ รพ.สต.ยางซ้าย ที่จะขอเปลี่ยนแปลง 1 รายการ(งบค่าเสื่อม ส่วน 20%) มอบ กลุ่มงานประกันสุขภาพ ติดตามการอนุมัติจากคณะกรรมการหลักประกันสุขภาพระดับเขตพื้นที่

4.5.5.2 การดำเนินงานกองทุนหลักประกันสุขภาพ ในระดับท้องถิ่นหรือพื้นที่ จังหวัดสุโขทัย ประจำปี 2566

| ลำดับ | อำเภอ | ยอดเงินคงเหลือ ยกมา | รายรับ | รายจ่าย | % เงินจ่าย | เงินคงเหลือ | % เงิน คงเหลือ |
|-------|----------------|------------------------|---------------|---------------|------------|---------------|-------------------|
| 1 | กงไกรลาศ | 3,213,428.89 | 3,640,185.51 | 4,306,763.20 | 62.84 | 2,546,851.20 | 37.16 |
| 2 | ศรีนคร | 1,535,852.54 | 3,156,429.05 | 3,071,782.40 | 65.46 | 1,620,499.19 | 34.54 |
| 3 | ทุ่งเสลี่ยม | 1,589,735.10 | 2,641,711.26 | 2,898,141.00 | 68.49 | 1,333,305.36 | 31.51 |
| 4 | บ้านด่านลานหอย | 2,122,629.02 | 2,523,805.67 | 2,094,366.40 | 45.07 | 2,552,068.29 | 54.93 |
| 5 | เมืองสุโขทัย | 5,490,164.62 | 4,885,161.99 | 5,962,591.00 | 57.47 | 4,412,735.61 | 42.53 |
| 6 | ศรีนคร | 592,241.98 | 1,333,217.72 | 1,274,923.60 | 66.21 | 650,536.10 | 33.79 |
| 7 | ศรีสัชชาลัย | 4,992,811.64 | 4,505,841.29 | 5,334,075.49 | 56.16 | 4,164,577.44 | 43.84 |
| 8 | ศรีสำโรง | 6,674,863.98 | 2,925,611.94 | 4,540,595.00 | 47.30 | 5,059,880.92 | 52.70 |
| 9 | สวรรคโลก | 6,275,720.35 | 3,648,207.66 | 6,452,951.77 | 65.02 | 3,470,976.24 | 34.98 |
| | รวม | 32,487,448.12 | 29,260,172.09 | 35,936,189.86 | 58.20 | 25,811,430.35 | 41.80 |

| ลำดับ | อำเภอ | กองทุน ทั้งหมด | การดำเนินงานกองทุนแยกเป็นเขียว เหลือง แดง | | | รวมจ่าย ร้อยละ | เงินคงเหลือ | คงเหลือ ร้อยละ |
|-------|-----------------------|-------------------|---|----------------|-------------|-------------------|---------------|-------------------|
| | | | > ร้อยละ 70 | ร้อยละ 30 - 70 | < ร้อยละ 30 | | | |
| 1 | กงไกรลาศ | 11 | 6 | 3 | 2 | 62.84 | 2,546,851.20 | 37.16 |
| 2 | ศรีนคร | 11 | 6 | 5 | 0 | 65.46 | 1,620,499.19 | 34.54 |
| 3 | ทุ่งเสลี่ยม | 6 | 3 | 3 | 0 | 68.49 | 1,333,305.36 | 31.51 |
| 4 | บ้านด่านลานหอย | 8 | 3 | 4 | 1 | 45.07 | 2,552,068.29 | 54.93 |
| 5 | เมืองสุโขทัย | 11 | 5 | 3 | 3 | 57.47 | 4,412,735.61 | 42.53 |
| 6 | ศรีนคร | 6 | 2 | 4 | 0 | 66.21 | 650,536.10 | 33.79 |
| 7 | ศรีสัชชาลัย | 10 | 3 | 6 | 1 | 56.16 | 4,164,577.44 | 43.84 |
| 8 | ศรีสำโรง | 13 | 6 | 3 | 4 | 47.30 | 5,059,880.92 | 52.70 |
| 9 | สวรรคโลก | 13 | 3 | 9 | 1 | 65.02 | 3,470,976.24 | 34.98 |
| | รวมทั้งจังหวัดสุโขทัย | 89 | 37 | 40 | 12 | 58.20 | 25,811,430.35 | 41.80 |

หมายเหตุ กองทุน อบต.ปากพระ อ.เมือง สมัครเข้าร่วมแล้ว อยู่ในขั้นตอนทางธุรการ

- การดำเนินงานกองทุนหลักประกันสุขภาพ ในระดับท้องถิ่นหรือพื้นที่ จังหวัดสุโขทัย ประจำปี 2566 ข้อมูล ณ 25 กรกฎาคม 2566 ภาพรวมจังหวัดสุโขทัย มีการเบิกจ่าย คิดเป็นร้อยละ 58.20 และเงินคงเหลือ คิดเป็นร้อยละ 41.80 อำเภอทุ่งเสลี่ยม มีการเบิกจ่ายมากที่สุด คิดเป็นร้อยละ 68.49 และอำเภอบ้านด่านลานหอย มีการเบิกจ่ายน้อยที่สุด คิดเป็นร้อยละ 45.07

ประธาน : กองทุนสุขภาพตำบล ที่มีเงินคงเหลือจำนวนมาก ให้สนับสนุนการซื้อแว่นสายตาผู้สูงอายุ

4.5.6 กลุ่มงานควบคุมโรคไม่ติดต่อ :

4.5.6.1 ติดตามผู้เข้าร่วม “โครงการเสริมหัวใจไทยทั้งชาติเดิน วิ่ง ปั่น ป้องกันอัมพาต ครั้งที่ 9 เฉลิมพระเกียรติ” จังหวัดสุโขทัย

จำนวนผู้สมัครเข้าร่วมโครงการฯ ระดับเขตสุขภาพที่ 2 (ณ วันที่ 2 สิงหาคม 2566 เวลา 16.00 น.)

| จังหวัด | จำนวน(คน) | ลำดับ(เขต) | ลำดับ(ประเทศ) |
|-----------|-----------|------------|---------------|
| เพชรบูรณ์ | 11,813 | 1 | 1 |
| พิษณุโลก | 4,026 | 2 | 9 |
| อุดรธานี | 3,159 | 3 | 16 |
| สุโขทัย | 2,303 | 4 | 28 |
| ตาก | 2,232 | 5 | 30 |
| รวม | 23,533 | - | - |

- ภาพรวมของเขตสุขภาพที่ 2 ณ วันที่ 2 สิงหาคม 2566 จังหวัดเพชรบูรณ์ อยู่ลำดับที่ 1 ยอดผู้สมัคร จำนวน 11,813 คน และจังหวัดสุโขทัย อยู่ในลำดับที่ 4 ยอดผู้สมัครจำนวน 2,303 คน

รายงานยอดผู้สมัคร เดิน วิ่ง ป้องกันอัมพาต ครั้งที่ 9
(ณ วันที่ 2 สิงหาคม 2566 เวลา 16.00 น.)

WAI
RU
BIK
FIGHT

| ลำดับ | อำเภอ | จำนวนเป้าหมาย (คน) | จำนวนผู้สมัคร (คน) | ร้อยละ |
|-------|----------------|--------------------|--------------------|--------|
| 1 | ทุ่งเสลี่ยม | 200 | 256 | 128.0 |
| 2 | ทองไทรลาด | 300 | 339 | 113.0 |
| 3 | ศรีนคร | 300 | 316 | 105.3 |
| 4 | บ้านด่านลานหอย | 300 | 292 | 97.3 |
| 5 | ศรีนคร | 150 | 138 | 92.0 |
| 6 | ศรีสขนาลัย | 250 | 192 | 76.8 |
| 7 | ศรีสำโรง | 300 | 177 | 59.0 |
| 8 | เมืองสุโขทัย | 450 | 260 | 57.8 |
| 9 | สวรรคโลก | 250 | 135 | 54.0 |
| | ต่างจังหวัด | - | 198 | - |
| | รวม | 2,500 | 2,303 | 92.12 |

- ณ วันที่ 2 สิงหาคม 2566 จังหวัดสุโขทัย มีผู้สมัคร จำนวน 2,303 คน จากเป้าหมาย 2,500 คน คิดเป็นร้อยละ 92.12

เด็กและเยาวชนเข้าร่วมโครงการฯ
"No Stroke for ALL Thais by New Gen : คนรุ่นใหม่ ขับเคลื่อนไทยไร้โรค"

| หน่วยงาน | เป้าหมาย | จำนวนสมัคร |
|--|----------|------------|
| □ กระทรวงศึกษาธิการ (อายุ 6 - 18 ปี) - โรงเรียนสุโขทัยวิทยาคม 42 คน - โรงเรียนอุดมดรุณี 35 คน - โรงเรียนยางซ้ายพิทยาคม 12 คน - โรงเรียนสโภพิทยาคม 10 คน - โรงเรียนบ้านสวนวิทยาคม 10 คน | 100 | 109 |
| □ กระทรวงการพัฒนาสังคมและความมั่นคงของมนุษย์ (อายุ 18 - 24 ปี) สภาเด็กและเยาวชน จังหวัดสุโขทัย | 20 | 15 |
| □ กระทรวงสาธารณสุข (อายุ 6 - 24 ปี) - โครงการ To Be Number One | 80 | 102 |
| รวม | 200 | 226 ★ |

- จำนวนเด็กและเยาวชนที่สมัครเข้าร่วมโครงการของกระทรวงศึกษาธิการ เป้าหมาย 100 คน จำนวนสมัคร 109 คน กระทรวงการพัฒนาสังคมและความมั่นคงของมนุษย์ เป้าหมาย 20 คน จำนวนสมัคร 15 คน และกระทรวงสาธารณสุข เป้าหมาย 80 คน จำนวนสมัคร 102 คน รวมจำนวนผู้สมัครทั้งสิ้น 226 คน

ประธาน : มอบสาธารณสุขอำเภอศรีสขนาลัย ศรีสำโรง เมืองสุโขทัย สวรรคโลก ในการดำเนินการสมัครเข้าร่วมโครงการให้ได้ ตามเป้าหมายและให้คงยอดผู้สมัครไม่ให้ยู่ลำดับสุดท้ายของเขตสุขภาพที่ 2

4.5.6.2 โครงการคัดกรองมะเร็งเต้านมโดยเครื่องเอกซเรย์เต้านมเคลื่อนที่ (Mammogram)เฉลิมพระเกียรติฯ จังหวัดสุโขทัย โดยมูลนิธิกาญจนบารมี ระหว่างวันที่ 7-11 สิงหาคม 2566 จังหวัดสุโขทัย

วัตถุประสงค์

- เพื่อเฉลิมพระเกียรติ พระบาทสมเด็จพระวชิรเกล้าเจ้าอยู่หัว ในโอกาสทรงเจริญพระชนมพรรษาครบ 70 พรรษา พุทธศักราช 2565

- เพื่อคัดกรองค้นหาสตรีผู้ที่มีปัจจัยเสี่ยงต่อการเกิดโรคมะเร็งเต้านมโดย Mammogram

- ให้ความรู้เกี่ยวกับปัจจัยเสี่ยงอาการของโรค การรักษาและตรวจเต้านมด้วยตนเอง

กลุ่มเป้าหมาย : สตรีกลุ่มเสี่ยงและด้อยโอกาส และ อสม. อำเภอละ 100 คน/วัน

พื้นที่ดำเนินงาน :

- วันที่ 7 - 8 สิงหาคม 2566 ณ หอประชุมที่ว่าการอำเภอบ้านด่านลานหอย

- วันที่ 9 - 10 สิงหาคม 2566 ณ โรงพยาบาลสุโขทัย (พิธีเปิดวันที่ 9 สิงหาคม 2566)

ประธานในพิธี : ดร.นพ.ปองพล วรปานิ นายแพทย์สาธารณสุขจังหวัดสุโขทัย

- วันที่ 11 สิงหาคม 2566 ณ หอประชุมที่ว่าการอำเภอศรีสขนาลัย

การแต่งกาย

- ประธานในพิธี : ใส่ชุดกากีแขนยาว/กาวน์สีขาว/ผ้าไทยสีเหลือง

- เจ้าหน้าที่ผู้ปฏิบัติงาน : ใส่ชุดฟอร์มปฏิบัติงาน

- แยกผู้มีเกียรติ : ใส่ชุดกากีแขนยาว

- ผู้มารับบริการ : ใส่เสื้อสีเหลือง / ชุดสุขภาพ

กำหนดการพิธีเปิดโครงการ

- 07.30 น. - ลงทะเบียน โดยประชาชนพร้อมกัน ณ ลานจัดกิจกรรม โรงพยาบาลสุโขทัย
- ประชาสัมพันธ์ให้ประชาชนทราบถึงวัตถุประสงค์ของโครงการ ฯ
- 08.00 น. - รมรงค์คัดกรองมะเร็งเต้านมร่วมกับมูลนิธิกาญจนบารมี
จุดที่ 1 ชั่งน้ำหนัก / วัดส่วนสูง
จุดที่ 2 วัดความดัน
จุดที่ 3 ชักประวัติโดยแบบคัดกรองของมูลนิธิกาญจนบารมี
จุดที่ 4 เข้าห้องตรวจคัดกรองด้วยวิธีตรวจเต้านมเบื้องต้น
- 09.00 น. พิธีเปิดโครงการ
ประธานในพิธี : ดร.นพ.ปองพล วรปาณี นายแพทย์สาธารณสุขจังหวัดสุโขทัย
1. ประธานเปิดกรวยถวายราชสักการะ เบื้องหน้าพระบรมฉายาลักษณ์พระบาทสมเด็จพระเจ้าอยู่หัว และบรรเลงเพลงสรรเสริญพระบารมี
 2. กล่าวรายงาน โดย นายแพทย์มานิช อุ้วฒิมพงษ์ ผู้อำนวยการโรงพยาบาลสุโขทัย
 3. กล่าวเปิดโครงการ โดย ดร.นพ.ปองพล วรปาณี นายแพทย์สาธารณสุขจังหวัดสุโขทัย
 4. กล่าววัตถุประสงค์ ที่มาของการดำเนินงาน มูลนิธิกาญจนบารมี โดยนายแพทย์ชัยพร พรหมสิงห์ ผู้แทนมูลนิธิกาญจนบารมี
 5. ประธานในพิธี ผู้บริหาร และผู้มีเกียรติ ถ่ายภาพร่วมกัน (2 ภาพ)
 6. ประธานในพิธี ผู้บริหาร และผู้มีเกียรติ เยี่ยมชมนิทรรศการ และหน่วยบริการโครงการคัดกรองมะเร็งเต้านม ฯ

มติที่ประชุม : รับทราบ

วาระที่ 5 เรื่องเสนอเพื่อพิจารณา

5.1 กลุ่มงานบริหารทรัพยากรบุคคล :

1. การขอรับเงินค่าตอบแทนเงินเพิ่มพิเศษสำหรับ แพทย์ ทันตแพทย์ และเภสัชกรที่ปฏิบัติงานในหน่วยบริการสังกัดกระทรวงสาธารณสุข โดยไม่ทำเวชปฏิบัติส่วนตัว และหรือปฏิบัติงานในโรงพยาบาลเอกชน ดังนี้

| ที่ | ชื่อ - สกุล | ตำแหน่ง | สถานที่ปฏิบัติงาน | หมายเหตุ |
|-----|------------------------------------|---------------------|--------------------|--------------|
| 1 | นางสาวปฎิญา ไรจวัฒนา | นายแพทย์ชำนาญการ | รพ.ศรีสัชนาลัย | สิงหาคม 2566 |
| 2 | นางนงลักษณ์ พร้อมเพรียง | เภสัชกรชำนาญการ | รพ.บ้านด่านลานหอย | สิงหาคม 2566 |
| 3 | นางสาวนัฐพร ชุมพร | ทันตแพทย์ปฏิบัติการ | รพ.บ้านด่านลานหอย | สิงหาคม 2566 |
| 4 | นายภวัต ทองสนิท | เภสัชกรชำนาญการ | สสจ.สุโขทัย | สิงหาคม 2566 |
| 5 | นายนาวิน ศักดาเดช | นายแพทย์ชำนาญการ | รพ.ศรีสังวรสุโขทัย | สิงหาคม 2566 |
| 6 | นายนรุฒม์ชัย พัฒนะดำรงชัย | นายแพทย์ชำนาญการ | รพ.ศรีสังวรสุโขทัย | สิงหาคม 2566 |
| 7 | นางสาวธมล บัวสถิตย์ | นายแพทย์ชำนาญการ | รพ.ศรีสังวรสุโขทัย | สิงหาคม 2566 |
| 8 | นางสาววริศา เปลี่ยนประเสริฐ | นายแพทย์ชำนาญการ | รพ.ศรีสังวรสุโขทัย | สิงหาคม 2566 |
| 9 | นางสาววารีย์ จุลเกตุ | นายแพทย์ชำนาญการ | รพ.ศรีสังวรสุโขทัย | สิงหาคม 2566 |
| 10 | นางสาวอัญญากานต์ เจริญสุขรุ่งเรือง | นายแพทย์ปฏิบัติการ | รพ.สุโขทัย | สิงหาคม 2566 |
| 11 | นางสาวจิรภา ศรีเตวีต | เภสัชกรชำนาญการ | รพ.สุโขทัย | สิงหาคม 2566 |
| 12 | นางสาวชลิตา โพธิ์พินตร | เภสัชกร | รพ.สุโขทัย | สิงหาคม 2566 |

| ที่ | ชื่อ - สกุล | ตำแหน่ง | สถานที่ปฏิบัติงาน | หมายเหตุ |
|-----|---------------------------|--------------------|-------------------|--------------|
| 13 | นางอภิพร ฉันทไธ | เภสัชกร | รพ.สุโขทัย | สิงหาคม 2566 |
| 14 | นางสาวจุฑาพัฒน์ พวงสมบัติ | นายแพทย์ปฏิบัติการ | รพ.ศรีสัชชาลัย | กันยายน 2566 |

มติที่ประชุม : อนุมัติ 13 ราย (ลำดับที่ 1-12 และ ลำดับที่ 14) ส่วนลำดับที่ 13 นางอภิพร ฉันทไธ เภสัชกร รพ.สุโขทัย อนุมัติและให้กลุ่มงานบริหารทรัพยากรบุคคล ติดตามเอกสารเพิ่มเติมการขอรับเงินค่าตอบแทนเงินเพิ่มพิเศษสำหรับ แพทย์ ทันตแพทย์และเภสัชกรที่ปฏิบัติงานในหน่วยบริการสังกัดกระทรวงสาธารณสุข โดยไม่ทำเวชปฏิบัติส่วนตัว และหรือปฏิบัติงานในโรงพยาบาลเอกชน ภายในวันที่ 4 สิงหาคม 2566

2. รายชื่อ ผู้ไม่ขอรับเงินค่าตอบแทนเงินเพิ่มพิเศษสำหรับ แพทย์ ทันตแพทย์ และเภสัชกรที่ปฏิบัติงานในหน่วยบริการสังกัด กระทรวงสาธารณสุข โดยไม่ทำเวชปฏิบัติส่วนตัว และหรือปฏิบัติงานในโรงพยาบาลเอกชน ดังนี้

| ที่ | ชื่อ - สกุล | ตำแหน่ง | สถานที่ปฏิบัติงาน | หมายเหตุ |
|-----|--------------------------|-----------------------|--------------------------|---|
| 1 | นายชุมพล นุชผ่อง | นายแพทย์ชำนาญการพิเศษ | โรงพยาบาลศิริมาศ | ตั้งแต่เดือนกรกฎาคม (ปฏิบัติงานในคลินิกเอกชน) |
| 2 | นายวรมิภูธร ชื่อสัจจพงษ์ | นายแพทย์ชำนาญการ | โรงพยาบาลศรีสังวรสุโขทัย | ตั้งแต่เดือนกรกฎาคม (ปฏิบัติงานในคลินิกเอกชน) |
| 3 | นางสาวรักข์ชนม์ มณีเลิศ | นายแพทย์ชำนาญการ | โรงพยาบาลศรีนคร | ตั้งแต่เดือนมิถุนายน (ปฏิบัติงานในคลินิกเอกชน) |

มติที่ประชุม : อนุมัติ

3. สัญญาเงินไม่ทำเวชปฏิบัติที่กำลังจะหมดอายุ ได้แก่

| | | | |
|-----------------------------|----------------------|--------------------|----------------------|
| 1. นางสาวสุภาณี ปัทมโยธิน | นายแพทย์ชำนาญการ | รพ.สวรรคโลก | หมดอายุ กันยายน 2566 |
| 2. นายพงษ์ศักดิ์ ราชสมณะ | นายแพทย์ชำนาญการ | รพ.สวรรคโลก | หมดอายุ กันยายน 2566 |
| 3. นางสาวสุพิชฌาย์ กล้าทอง | นายแพทย์ชำนาญการ | รพ.บ้านด่านลานหอย | หมดอายุ กันยายน 2566 |
| 4. นางจตุพร สุमितสุวรรณค์ | เภสัชกรชำนาญการพิเศษ | รพ.ศรีสังวรสุโขทัย | หมดอายุ กันยายน 2566 |
| 5. นายศุภเสกข์ เงินทอง | นายแพทย์ปฏิบัติการ | รพ.สวรรคโลก | หมดอายุ กันยายน 2566 |
| 6. นางสาวสายสัมพันธ์ มูลฟอง | ทันตแพทย์ปฏิบัติการ | รพ.ศรีสังวรสุโขทัย | หมดอายุ กันยายน 2566 |

รองนายแพทย์สาธารณสุขจังหวัด (ด้านวิชาการ) : การขอรับเงินค่าตอบแทนเงินเพิ่มพิเศษสำหรับ แพทย์ ทันตแพทย์ และ เภสัชกรที่ปฏิบัติงานในหน่วยบริการสังกัดกระทรวงสาธารณสุข โดยไม่ทำเวชปฏิบัติส่วนตัว และหรือปฏิบัติงานในโรงพยาบาล เอกชน ขอให้ส่งเอกสาร ภายในวันที่ 25 ของเดือน

มติที่ประชุม : รับทราบ

วาระที่ 6 เรื่องอื่นๆ : ไม่มี

ปิดประชุม : เวลา 14.30 น.

ยศกร แยมขำ
(นายยศกร แยมขำ)
นักวิชาการสาธารณสุข
ผู้บันทึกรายงานการประชุม

ศุภพิชญ์ ญาณโสภณ
(นางสาวศุภพิชญ์ ญาณโสภณ)
นักวิเคราะห์นโยบายและแผนชำนาญการพิเศษ
ผู้ตรวจรายงานการประชุม