



บันทึกข้อความ

ส่วนราชการ สำนักงานสาธารณสุขจังหวัดสุโขทัย กลุ่มงานพัฒนายุทธศาสตร์สาธารณสุข

ที่ สท ๐๐๓๓.๐๐๒/๗๕๕

วันที่ ๑๔ กรกฎาคม ๒๕๖๖

เรื่อง รายงานการประชุมคณะกรรมการวางแผนและประเมินผล ครั้งที่ ๖/๒๕๖๖

เรียน นายแพทย์สาธารณสุขจังหวัดสุโขทัย

ตามที่ สำนักงานสาธารณสุขจังหวัดสุโขทัย โดยกลุ่มงานพัฒนายุทธศาสตร์สาธารณสุข จัดให้มีการประชุมคณะกรรมการวางแผนและประเมินผล สำนักงานสาธารณสุขจังหวัดสุโขทัย ครั้งที่ ๖/๒๕๖๖ เมื่อวันที่ ๓๐ มิถุนายน ๒๕๖๖ ณ ห้องประชุมพระมงคลพัฒนพิธาน สำนักงานสาธารณสุขจังหวัดสุโขทัย นั้น

ในการนี้ กลุ่มงานพัฒนายุทธศาสตร์สาธารณสุข สำนักงานสาธารณสุขจังหวัดสุโขทัย ขอส่งรายงานการประชุมคณะกรรมการวางแผนและประเมินผล ครั้งที่ ๖/๒๕๖๖ เพื่อใช้ประกอบการพิจารณาแก้ไข รับรองรายงานการประชุมและติดตามการประชุมครั้งต่อไป

จึงเรียนมาเพื่อโปรดทราบ

ยศกร แซ่ม่า

(นายยศกร แซ่ม่า)

นักวิชาการสาธารณสุข

(นางสาวศุภกิจสิงห์ ญาณโสภณ)

นักวิเคราะห์นโยบายและแผนชำนาญการพิเศษ

(นายมงคล ลือชูวงศ์)

นายแพทย์ชำนาญการพิเศษ

รักษาการในตำแหน่ง นายแพทย์เชี่ยวชาญ (ด้านเวชกรรมป้องกัน)

- นพ.

(นายปองพล วรปาณี)

นายแพทย์สาธารณสุขจังหวัดสุโขทัย

รายงานการประชุมคณะกรรมการวางแผนและประเมินผล สำนักงานสาธารณสุขจังหวัดสุโขทัย
ครั้งที่ 6/2566 วันที่ 30 มิถุนายน 2566 เวลา 09.00 น. - 14.30 น.
ณ ห้องประชุมพระมงคลพัฒนพิธาน สำนักงานสาธารณสุขจังหวัดสุโขทัย

ผู้มาประชุม

- | | | |
|--------------------------------|---|--------|
| 1. นายปองพล วรปาณี | นายแพทย์สาธารณสุขจังหวัดสุโขทัย | ประธาน |
| 2. นายมงคล ลือชูวงศ์ | รองนายแพทย์สาธารณสุขจังหวัด (ด้านเวชกรรมป้องกัน) | |
| 3. นางเมตตา ลิ้มปวราลัย | รองนายแพทย์สาธารณสุขจังหวัด (ด้านส่งเสริมพัฒนา) | |
| 4. นางเพชรรัตน์ กิจสนาโยธิน | รองนายแพทย์สาธารณสุขจังหวัด (ด้านวิชาการ) | |
| 5. นายวิชาญ มีเครือรอด | รองนายแพทย์สาธารณสุขจังหวัด (ด้านบริหาร) | |
| 6. นายมานิช อู่ฉิมพงษ์ | ผู้อำนวยการโรงพยาบาลสุโขทัย | |
| 7. นายเชียรชัย กิจสนาโยธิน | ผู้อำนวยการโรงพยาบาลศรีสังวรสุโขทัย | |
| 8. นายสุหนต์ ทั้งศิริ | ผู้อำนวยการโรงพยาบาลสวรรคโลก | |
| 9. นายบริรักษ์ ถิ่นทะกุล | ผู้อำนวยการโรงพยาบาลทุ่งเสลี่ยม | |
| 10. นายศักดิ์สิทธิ์ บ่อแก้ว | ผู้อำนวยการโรงพยาบาลศรีสัชชาลัย | |
| 11. นายพงศธร เหลือหลาย | ผู้อำนวยการโรงพยาบาลศรีนคร | |
| 12. นางสาวนุศรา หิรัญธนวิวัฒน์ | แทนผู้อำนวยการโรงพยาบาลคีรีมาศ | |
| 13. นายพงษ์ศักดิ์ ราชสมณะ | ผู้อำนวยการโรงพยาบาลบ้านด่านลานหอย | |
| 14. นายสุพร กุละพัฒน์ | รองผู้อำนวยการฝ่ายการแพทย์ โรงพยาบาลสุโขทัย | |
| 15. นายสุนทร อินทพิบูลย์ | รองผู้อำนวยการฝ่ายการแพทย์ โรงพยาบาลศรีสังวรสุโขทัย | |
| 16. นายสรวุฒิ เอี่ยมนุ้ย | สาธารณสุขอำเภอเมืองสุโขทัย | |
| 17. นางศศิพร บัวหงษ์ | สาธารณสุขอำเภอศรีสำโรง | |
| 18. นายรัชกร คำถาเครือ | สาธารณสุขอำเภอสวรรคโลก | |
| 19. นายมนัส อินชาญ | สาธารณสุขอำเภอบ้านด่านลานหอย | |
| 20. นายบุญสืบ เปรมศรี | สาธารณสุขอำเภอกงไกรลาศ | |
| 21. นายเขวลิต เลื่อนลอย | สาธารณสุขอำเภอศรีนคร | |
| 22. นายประสิทธิ์ เนียมก่าเนียด | แทนสาธารณสุขอำเภอศรีสัชชาลัย | |
| 23. นายนิสิต ยัมรินทร์ | สาธารณสุขอำเภอทุ่งเสลี่ยม | |
| 24. นางสาวพิณ ศิรินวล | สาธารณสุขอำเภอคีรีมาศ | |
| 25. นางสาวลลิตา สุทธิสร | ผู้แทนนายกองค์การบริหารส่วนจังหวัดสุโขทัย | |
| 26. นางสมฤดี บัวป้อม | แทนผู้อำนวยการกองสาธารณสุขและสิ่งแวดล้อม เทศบาลเมืองสุโขทัยธานี | |
| 27. นายสมโภชน์ รื่นรส | นักวิชาการสาธารณสุขชำนาญการ | |
| | ผู้อำนวยการโรงพยาบาลส่งเสริมสุขภาพตำบลบ้านกล้วย | |
| 28. นายจำนง นันทะกมล | นักวิชาการสาธารณสุขชำนาญการพิเศษ | |
| | ผู้อำนวยการโรงพยาบาลส่งเสริมสุขภาพตำบลท่าชัย | |
| 29. นายปัญญา ขวัญวงศ์ | หัวหน้ากลุ่มงานทันตสาธารณสุข | |
| 30. นายกิตติวัฒน์ ต้นเจริญ | แทนหัวหน้ากลุ่มงานประกันสุขภาพ | |
| 31. นางสาวทิพวรรณ ข้าไท้ | หัวหน้ากลุ่มงานบริหารทั่วไป | |

32. นางพิมลรัตน์ ชื่นบาน
33. นายณัฐพงษ์ เฮียงกุล
34. นายอนุ เอี่ยมทอง
35. นายมนู เกตุเอี่ยม
36. นางอภิญา จุติตระกูลชัย
37. นายวิภูธรธรรม นนทธิ
38. นางสาวสุนิษา ชัยมงคล
39. นางวรารภรณ์ จิโน
40. นางสาววรรณมา ชื่นอินทร์
41. นางสาวศุภพิชญ์ ญาณโสภณ
42. นายยศกร แยมขำ

ผู้เข้าร่วมประชุม

1. นางสาวสุธาสินี ทรัพย์สังข์
2. นางสาวปภัสนรรณ์ เพ็ชรดี
3. นางสาววรารภ อัครเมธาพิทย์
4. นางสาวจิราพร ด้วงหอม
5. นางสาวศุภรดา กาญจนโสภณ
6. นางสาวจิตรา มูลทิ
7. นางรัตนา ใจแสน
8. นายกมลชัย ซีเปรม
9. นางเอกมล วิฑูรอนันต์
10. นางสาววัชณี ลำทรง
11. นางมาลีรัตน์ อำทอง
12. นางสาวเบญจมาศ พุ่มสุขวิเศษ
13. นางสาวทรงศนีย์ บุญมั่น
14. นางทัศนีย์ พรหมเพ็ชร
15. นางธารินี สุธะวาทตระกูล
16. นางสุชีรา อรัญทิมา
17. นางสาวชนาลัย ชัยชนะพิระกุล
18. นายเอือน แยมขำ
19. นางรัชชพรพรรณ แดนอุดม
20. นางจิตติมา อินพล
21. นายจำลอง ทองฟุ้ง
22. นายสุทนต์ ละจุ่ม
23. นายณัฐพล จรรย์พัฒน์
24. นายพิเศษ มั่นประสงค์
25. นายอดุลย์ เจริญวุฒิ

หัวหน้ากลุ่มงานส่งเสริมสุขภาพ สุขภาพจิต และยาเสพติด

หัวหน้ากลุ่มงานควบคุมโรคติดต่อ

หัวหน้ากลุ่มงานอนามัยสิ่งแวดล้อมและอาชีวอนามัย

หัวหน้ากลุ่มงานคุ้มครองผู้บริโภคและเภสัชสาธารณสุข

หัวหน้ากลุ่มงานควบคุมโรคไม่ติดต่อ

หัวหน้ากลุ่มกฎหมาย

แทนหัวหน้ากลุ่มงานบริหารทรัพยากรบุคคล

หัวหน้ากลุ่มงานพัฒนาคุณภาพและรูปแบบบริการ

หัวหน้ากลุ่มงานการแพทย์แผนไทยและการแพทย์ทางเลือก

หัวหน้ากลุ่มงานพัฒนายุทธศาสตร์สาธารณสุข

นักวิชาการสาธารณสุข กลุ่มงานพัฒนายุทธศาสตร์สาธารณสุข

เลขานุการ

ผู้ช่วยเลขานุการ

นักวิชาการสาธารณสุขปฏิบัติการ

นักวิชาการสาธารณสุข

นักวิชาการสาธารณสุข

นักวิชาการสาธารณสุขปฏิบัติการ

นักวิเคราะห์นโยบายและแผน

นักวิชาการสาธารณสุขชำนาญการ

นักวิชาการสาธารณสุขชำนาญการ

นักวิชาการสาธารณสุขชำนาญการ

นักวิชาการสาธารณสุขชำนาญการ

นักวิชาการสาธารณสุขชำนาญการ

นักทรัพยากรบุคคลชำนาญการพิเศษ

นักวิชาการสาธารณสุขชำนาญการ

นักวิชาการสาธารณสุขชำนาญการ

พยาบาลวิชาชีพชำนาญการ

นักวิชาการสาธารณสุขชำนาญการ

พยาบาลวิชาชีพชำนาญการพิเศษ

เจ้าพนักงานทันตสาธารณสุขปฏิบัติงาน

เภสัชกรชำนาญการ

พยาบาลวิชาชีพชำนาญการ

พยาบาลวิชาชีพชำนาญการพิเศษ

นักวิชาการสาธารณสุขชำนาญการ

นักวิชาการสาธารณสุขชำนาญการ

นักวิชาการสาธารณสุขชำนาญการ

นักวิชาการสาธารณสุขชำนาญการ

เภสัชกรชำนาญการ

26. นางพัชรี นาโตนด	นักวิชาการสาธารณสุขปฏิบัติการ
27. นางสาวสาวิตรี อินอ่า	พยาบาลวิชาชีพชำนาญการ
28. นายประจวบ จิตกล้า	นักวิชาการสาธารณสุขชำนาญการ
29. นางสาวเพ็ญนิภา อย่างรัตน์โชติ	พยาบาลวิชาชีพชำนาญการพิเศษ
30. นางศิริพร แก้วจันทร์	พยาบาลวิชาชีพชำนาญการ
31. นางพรพรรณ โฆษิตสุริยะพันธุ์	พยาบาลวิชาชีพชำนาญการ
32. นายสมพร ทิพพาหา	นักวิชาการสาธารณสุขชำนาญการ
33. นายศุภกิจ โพธิ์รี	นักวิชาการสาธารณสุข
34. นางสาวสุมงคล วรรณิการ์	พยาบาลวิชาชีพชำนาญการ
35. นางสาวศุภหทัย โตเพชร	พยาบาลวิชาชีพชำนาญการพิเศษ
36. นางสาวกัลยากร จินสืบเชื้อ	พยาบาลวิชาชีพชำนาญการ

ผู้ไม่มาประชุม : เนื่องจากติดราชการ

1. นางสมจิตร ทองสุชาติ ผู้ช่วยนายแพทย์สาธารณสุขจังหวัด

เริ่มประชุม เวลา 09.00 น.

วาระก่อนการประชุม

1.กลุ่มงานบริหารทรัพยากรบุคคล : มอบช่อดอกไม้แสดงความยินดีในการเลื่อนตำแหน่งระดับชำนาญการพิเศษ

- 1.นายบุญสืบ เปรมศรี นักวิชาการสาธารณสุขชำนาญการพิเศษ
- 2.นายนิสิต ยี่มนรินทร์ นักวิชาการสาธารณสุขชำนาญการพิเศษ
- 3.นางสาววรรณมา ชื่นอินทร์ นักวิชาการสาธารณสุขชำนาญการพิเศษ
- 4.นายกิตติวัฒน์ ต้นเจริญ นักวิชาการสาธารณสุขชำนาญการพิเศษ

2.กลุ่มงานพัฒนาคุณภาพและรูปแบบบริการ : มอบเกียรติบัตรผู้เข้าร่วมคัดเลือกบุคลากรสาธารณสุขดีเด่น “คนดีศรีปฐมภูมิ” ประจำปี 2566 ระดับเขตสุขภาพที่ 2 สาขาพยาบาลวิชาชีพ ได้แก่ นายนิพนธ์ จิตอนุกุล พยาบาลวิชาชีพชำนาญการ โรงพยาบาลส่งเสริมสุขภาพตำบลบ้านหนองกก อำเภอศรีราชา จังหวัดสุโขทัย

3.กลุ่มงานส่งเสริมสุขภาพ สุขภาพจิตและยาเสพติด :

3.1 มอบ เกียรติบัตรหน่วยงานที่ได้ขับเคลื่อนการดำเนินการป้องกันและควบคุมโรคขาดสารไอโอดีนได้มาตรฐานตามเกณฑ์ที่กำหนด (มีจำนวนครัวเรือนใช้เกลือเสริมไอโอดีน 20 – 40 ppm มากกว่าร้อยละ 90) จังหวัดสุโขทัย ประจำปี 2565 ได้แก่ สำนักงานสาธารณสุขอำเภอทุ่งเสลี่ยม และ สำนักงานสาธารณสุขอำเภอบ้านด่านลานหอย

3.2 มอบ เกียรติบัตรแม่ดีเด่น ด้านการเลี้ยงลูกด้วยนมแม่ ระดับจังหวัด ประจำปี 2566 ได้แก่ นางสาวณิชารีย์ เขมรุจินนท์ โรงพยาบาลสุโขทัย

3.3 มอบเกียรติบัตรแม่ดีเด่น ด้านการส่งเสริมพัฒนาการเด็ก ระดับจังหวัด ประจำปี 2566 ได้แก่ นางศิริพร แก้วจันทร์ โรงพยาบาลสุโขทัย

4.กลุ่มงานควบคุมโรคไม่ติดต่อ : มอบ เกียรติบัตรหน่วยงานที่คัดกรองผู้สูบบุหรี่และผู้ดื่มเครื่องดื่มแอลกอฮอล์ในประชากรอายุ 15 ปีขึ้นไป และบันทึกลงแฟ้ม special pp ได้ร้อยละ 80 ให้กับหน่วยงานที่ดำเนินการได้ตามเป้าหมาย ได้แก่

- 1.โรงพยาบาลศรีสัชชนาลัย
- 2.โรงพยาบาลกงไกรลาศ
- 3.โรงพยาบาลศรีราชา
- 4.โรงพยาบาลบ้านด่านลานหอย
- 5.สำนักงานสาธารณสุขอำเภอเมืองสุโขทัย
- 6.สำนักงานสาธารณสุขอำเภอศรีสัชชนาลัย
- 7.สำนักงานสาธารณสุขอำเภอศรีสำโรง
- 8.สำนักงานสาธารณสุขอำเภอทุ่งเสลี่ยม

5.กลุ่มงานคุ้มครองผู้บริโภคและเภสัชสาธารณสุข : มอบ ใบประกาศนียบัตรให้แก่หน่วยงานที่มีการส่งเสริมการใช้จ่ายอย่างสมเหตุผล ระดับจังหวัด ประจำปี 2566 ประกอบด้วย

5.1 อำเภอต้นแบบในการส่งเสริมการใช้จ่ายอย่างสมเหตุผล ได้แก่ อำเภอเมืองสุโขทัย และอำเภอศรีสำโรง

5.2 โรงพยาบาลในการส่งเสริมการใช้จ่ายอย่างสมเหตุผล ได้แก่

รางวัลชนะเลิศ ได้แก่ โรงพยาบาลสุโขทัย

รางวัลรองชนะเลิศ อันดับที่ 1 ได้แก่ โรงพยาบาลศรีสังวรสุโขทัย

รางวัลรองชนะเลิศ อันดับที่ 2 ได้แก่ โรงพยาบาลกงไกรลาศ

รางวัลชมเชย ได้แก่ โรงพยาบาลสวรรคโลกและโรงพยาบาลคีรีมาศ

5.3 โรงพยาบาลส่งเสริมสุขภาพตำบลในการส่งเสริมการใช้จ่ายอย่างสมเหตุผล

รางวัลชนะเลิศ ได้แก่ โรงพยาบาลส่งเสริมสุขภาพตำบลป่าแฝก อำเภอกงไกรลาศ

รางวัลรองชนะเลิศ อันดับที่ 1 ได้แก่ โรงพยาบาลส่งเสริมสุขภาพตำบลวังลึก อำเภอศรีสำโรง

รางวัลรองชนะเลิศ อันดับที่ 2 ได้แก่ โรงพยาบาลส่งเสริมสุขภาพตำบลแม่ราก อำเภอศรีสัชนาลัย

6.กลุ่มงานพัฒนาคุณภาพและรูปแบบบริการ : วิดีทัศน์นำเสนอผลงานด้านสาธารณสุข ประจำเดือนมิถุนายน 2566

วาระที่ 1 เรื่องที่ประธานแจ้งให้ที่ประชุมทราบ

1.ขอแสดงความยินดีกับนางเพชรรัตน์ กิจสนาโยธิน รองนายแพทย์สาธารณสุขจังหวัด (ด้านวิชาการ) ที่ได้รับการคัดเลือกให้ดำรงตำแหน่ง นักวิชาการสาธารณสุขเชี่ยวชาญ (ด้านส่งเสริมพัฒนา) สำนักงานสาธารณสุขจังหวัดตาก ตั้งแต่วันที่ 1 ตุลาคม 2566

2. การตรวจราชการกรณีปกติ กระทรวงสาธารณสุข รอบที่ 2 ปีงบประมาณ 2566 เมื่อวันที่ 7 - 9 มิถุนายน 2566 ผู้ตรวจราชการกระทรวงสาธารณสุข เขตสุขภาพที่ 2 มีข้อสั่งการ รอบที่ 2/2566 ดังนี้

2.1 การดำเนินการ "ปีสุขภาพสูงวัยไทย" ให้เร่งรัด การแจกแว่นตา เป้าหมาย 10,000 อัน และการดำเนินการฟื้นฟูฟันเทียมและรากฟันเทียม มอบ กลุ่มงานส่งเสริมสุขภาพและกลุ่มงานทันตสาธารณสุข นำเข้าวาระติดตาม ในการประชุมคณะกรรมการวางแผนและประเมินผล

2.2 เร่งรัดการดำเนินงานทันตสาธารณสุขในเด็ก 3 ปี ปรารถจากฟันผุ ให้ได้ตามเป้าหมาย มอบ กลุ่มงานทันตสาธารณสุข วางแผนการขับเคลื่อน ร่วมกับ ศูนย์เด็กเล็ก และครอบครัว

2.3 การพัฒนาคุณภาพ ระบบเทคโนโลยีสารสนเทศโรงพยาบาล (HAIT : Healthcare Accreditation Information Technology) ให้จัดทำ Timeline การขับเคลื่อน HAIT รวมทั้ง การเชื่อมฐานข้อมูลจากโปรแกรม JHCIS กับ โปรแกรม HOSxP และ Telemedicine มอบ รองนายแพทย์สาธารณสุขจังหวัด (ด้านเวชกรรมป้องกัน) ประธานคณะกรรมการ CIO กลุ่มงานพัฒนายุทธศาสตร์สาธารณสุข นำเข้าวาระติดตาม ในการประชุมคณะกรรมการวางแผนและประเมินผล

2.4 การพัฒนาคลินิกเลิกบุหรี่ โดยใช้การบำบัดทางจิต (Non medical) และการใช้ Medical Treatment ที่มีค่าใช้จ่าย 3,000 บาท/คน โดย ผู้ตรวจราชการ เขตสุขภาพที่ 2 ได้กั้นงบประมาณ ระดับเขต จำนวน 3 ล้านบาท และ มอบ ผู้อำนวยการโรงพยาบาลสุโขทัย และ นายสุพร กุลพัฒน์ รองผู้อำนวยการฝ่ายการแพทย์ โรงพยาบาลสุโขทัย ดำเนินการขับเคลื่อนระดับเขตสุขภาพ ให้มีมาตรฐานการดูแลผู้เลิกบุหรี่ ดังนี้

2.4.1 มีแนวทางการรักษา และการดูแลผู้เลิกบุหรี่

2.4.2 มีระบบฐานข้อมูลระดับเขต

2.4.3 การสนับสนุนงบประมาณให้แก่จังหวัด

รองผู้อำนวยการฝ่ายการแพทย์ โรงพยาบาลสุโขทัย

1. การใช้ยา cytisine ที่สกัดจากสมุนไพรเมล็ดจามจุรีสีทอง โดย องค์การเภสัชกรรม ยังอยู่ในกระบวนการผลิต และขอขึ้นทะเบียนจาก สำนักงานคณะกรรมการอาหารและยา (อย.) และจะผลักดันให้เป็นบัญชียาหลักแห่งชาติ คาดว่าใช้เวลา 2 ปี
2. การดำเนินการคลินิกเลิกบุหรี่ 1) เพื่อพัฒนาประสิทธิภาพคลินิกเลิกบุหรี่ 2) จัดหาวัตกรรมการดูแลสุขภาพ 3) พัฒนาระบบข้อมูล และ 4) การใช้ยาเลิกบุหรี่ มีเป้าหมายคือ ผู้มารับบริการในโรงพยาบาล ผู้ป่วย NCD (Hypertension, Diabetes) ผู้ป่วย Stroke, Stemi, COPD ซึ่งยึดถือแนวทางการให้บริการคลินิกเลิกบุหรี่ ครอบคลุมโรค โดย โรงพยาบาลสุโขทัย มอบ กลุ่มงานจิตเวชและยาเสพติด เป็นผู้รับผิดชอบ และการพัฒนากิจกรรมการเลิกบุหรี่ การติดตามผู้ป่วย การให้คำแนะนำระยะสั้นและต่อเนื่อง จัดกิจกรรม ร่วมกับเครือข่ายวิชาชีพสุขภาพเพื่อสังคมไทยปลอดบุหรี่ ในสัปดาห์ที่ 1, 2, 3, 4 และเดือนที่ 3, 6, 12

ผู้อำนวยการโรงพยาบาลสุโขทัย

1. จากข้อสั่งการผู้ตรวจราชการ เขตสุขภาพที่ 2 โรงพยาบาลทุกแห่ง ต้องจัดตั้งคลินิกเลิกบุหรี่ การบำบัดทางจิต Non medical เป็นการปรับเปลี่ยนพฤติกรรมเพื่อเลิกบุหรี่ โดยการให้สุขศึกษารายบุคคล รายกลุ่ม และมีการติดตามผ่านโทรศัพท์อย่างต่อเนื่อง ซึ่ง สสส. ได้มีข้อเสนอให้ อสม. และ รพ.สต. เป็นผู้กระตุ้นติดตามในพื้นที่ เพิ่มโอกาสการเลิกบุหรีมากขึ้น

2. การใช้ Medical Treatment เพื่อการเลิกบุหรี มียา 2 ประเภท 1) ยาที่มีส่วนประกอบสารนิโคติน ได้แก่ นิโคตินแบบแปะและหมากฝรั่ง 2) ยาที่ไม่มีส่วนนิโคติน ได้แก่ Varenicline, nortriptyline, Wellbutrin และ cytisine อยู่ในระหว่างการผลิต การใช้ยามีข้อจำกัด : เป็นยานอกบัญชียาหลัก มีราคาสูง การออกฤทธิ์จะได้ผลเฉพาะตอนรับประทาน

ประธาน : มอบ รองนายแพทย์สาธารณสุขจังหวัด (ด้านวิชาการ) กลุ่มงานควบคุมโรคไม่ติดต่อ จัดตั้งคณะทำงานคลินิกเลิกบุหรี ระดับจังหวัด ให้ดำเนินงานเชิงรุก กำหนดกลุ่มเป้าหมายในพื้นที่ ดังนี้ 1) บุคลากรสาธารณสุข 2) เจ้าหน้าที่ในหน่วยงานราชการ เช่น ครู ตำรวจ ฯลฯ 3) ประชาชนทั่วไป และนำเข้าวาระการประชุมคณะกรรมการวางแผนและประเมินผล

3. การประกวด TO BE NUMBER ONE ระดับประเทศ ประจำปี 2566 วันที่ 13 - 15 กรกฎาคม 2566 ณ อิมแพ็ค อารีน่า เมืองทองธานี มอบ กลุ่มงานส่งเสริมสุขภาพฯ จัดประชุมเตรียมความพร้อม Setting ที่เข้าร่วมประกวด ในวันที่ 5 กรกฎาคม 2566

4. การประชุมวิชาการสาธารณสุข เขตสุขภาพที่ 2 เมื่อวันที่ 26-27 มิถุนายน 2566 ขอขอบคุณคณะผู้บริหารและเจ้าหน้าที่ ที่ร่วมกันจัดกิจกรรมให้สำเร็จลุล่วงด้วยความเรียบร้อย มอบ รองนายแพทย์สาธารณสุขจังหวัด (ด้านส่งเสริมพัฒนา) และกลุ่มงานพัฒนาคุณภาพและรูปแบบบริการ จัดพิธีมอบโล่รางวัลผลงานวิชาการดีเด่น ในการประชุมสรุปตรวจราชการเขตสุขภาพที่ 2 ช่วงวันที่ 3-4 สิงหาคม 2566 ณ โรงแรมท็อปแลนด์ แอนด์ คอนเวนชั่น เซ็นเตอร์ จังหวัดพิษณุโลก

5. การจัดงานมหกรรมสุขภาพปฐมภูมิ เขตสุขภาพที่ 2 ในวันที่ 23 สิงหาคม 2566 ณ โรงแรมสุโขทัย เทรเซอร์ รีสอร์ท แอนด์ สปา มอบ รองนายแพทย์สาธารณสุขจังหวัด(ด้านส่งเสริมพัฒนา) กลุ่มงานพัฒนาคุณภาพและรูปแบบบริการ ประธาน เรียนเชิญผู้ตรวจราชการกระทรวงสาธารณสุข เขตสุขภาพที่ 2 เป็นประธานพิธีเปิด

6. การประชุมคณะกรรมการบริหารทรัพยากรบุคคล (CHRO) วันที่ 4 กรกฎาคม 2566 เวลา 13.00 น. มอบ กลุ่มงานบริหารทรัพยากรบุคคล ประธานเรียนเชิญคณะกรรมการเข้าร่วมการประชุม

7. การประชุมคณะกรรมการบริหารการเงินการคลัง จังหวัดสุโขทัย (CFO) และกองทุนประกันสังคม วันที่ 10 กรกฎาคม 2566 เวลา 13.00 น. มอบกลุ่มงานประกันสุขภาพ ประธานหน่วยบริการที่มีความประสงค์ขอรับเงินสนับสนุนจากกองทุนประกันสังคม และนำเข้าวาระการประชุมกองทุนประกันสังคม

8. การรายงานตัวแพทย์เฉพาะทางที่สำเร็จการศึกษา วันที่ 4 กรกฎาคม 2566 เวลา 09.00 น. กรณี แพทย์เฉพาะทางที่สำเร็จการศึกษา ไม่มารายงานตัว ให้ทำหนังสือชี้แจงเหตุผล มอบ รองนายแพทย์สาธารณสุขจังหวัด (ด้านวิชาการ) กลุ่มงานบริหารทรัพยากรบุคคล ตรวจสอบ

9. การประชุมคณะกรรมการจังหวัดสุโขทัย เมื่อวันที่ 29 มิถุนายน 2566 ณ ห้องประชุมศรีสัชนาลัย ชั้น 5 ศาลากลางจังหวัดสุโขทัย มีประเด็นที่เกี่ยวข้องดังนี้

9.1 TO BE NUMBER ONE ผู้ว่าราชการจังหวัดสุโขทัย มอบ นายอำเภอ เร่งดำเนินการใน Setting ชุมชน ส่วน Setting สถานศึกษา มอบ ผู้อำนวยการเขตพื้นที่การศึกษา ดำเนินการให้ครอบคลุมเป้าหมาย จึงขอให้สาธารณสุขอำเภอให้ความร่วมมือในการดำเนินการ

9.2 โครงการแสงนำใจไทยทั้งชาติ เดิน วิ่ง ปั่น ป้องกันอัมพาต ครั้งที่ 9 เฉลิมพระเกียรติ : หัวข้อ “No Stroke for ALL Thais by New Gen” : “คนรุ่นใหม่ ขับเคลื่อนไทย ไร้สโตรค” ระหว่างวันที่ 24 - 29 ตุลาคม 2566 ให้กำหนดเป้าหมายเพิ่มมากขึ้น และให้จัดประชุมเตรียมความพร้อม ในวันที่ 10 กรกฎาคม 2566 เวลา 09.00 น.

9.3 การจัดกิจกรรมจิตอาสา Big Cleaning day 5 ส ให้เพิ่มกิจกรรมการปลูกต้นไม้ โดยให้หน่วยงานจัดส่งรายงานผลการดำเนินงาน ภาพกิจกรรม ให้สำนักงานจังหวัดสุโขทัย มอบ กลุ่มงานบริหารทั่วไป และกลุ่มกฎหมาย ติดตามการส่งรายงานของหน่วยงานในสังกัด

วาระที่ 2 เรื่องรับรองรายงานการประชุม ครั้งที่ 5/2566 เมื่อวันที่ 1 มิถุนายน 2566

กลุ่มงานพัฒนายุทธศาสตร์สาธารณสุข ในฐานะเลขานุการ ได้จัดส่งรายงานการประชุมให้คณะกรรมการวางแผนและประเมินผล ทางอีเมล เมื่อวันที่ 29 มิถุนายน 2566 โดยไม่มีคณะกรรมการฯ ขอแก้ไข เพิ่มเติมรายงาน การประชุมวันนี้ จึงขอมติคณะกรรมการฯ รับรองรายงานการประชุมฯ ครั้งที่ 5/2566

มติที่ประชุม : รับรองรายงานการประชุมคณะกรรมการวางแผนและประเมินผล ครั้งที่ 5/2566 เมื่อวันที่ 1 มิถุนายน 2566

วาระที่ 3 เรื่องสืบเนื่อง/ติดตามจากการประชุมครั้งที่แล้ว

3.1 กลุ่มงานพัฒนายุทธศาสตร์สาธารณสุข : ติดตามการส่งข้อมูลทันเวลา ในระบบ HDC / คุณภาพข้อมูล จังหวัดสุโขทัย

3.1.1 ติดตามการส่งข้อมูลทันเวลา ในระบบ HDC

ตาราง หน่วยบริการที่ส่งข้อมูลเข้าระบบ HDC ไม่ทันเวลา ประจำเดือนมิถุนายน 2566

ร้อยละการส่งข้อมูลทันเวลา เดือน มิถุนายน

ข้อมูล ณ วันที่: 29 มิถุนายน 2566

รพ.สต.ในสังกัด (< ร้อยละ 100)

จำนวน	หน่วยงานบริการ	มิถุนายน(ร้อยละ)
ศรีสัชนาลัย	โรงพยาบาลศรีสัชนาลัย	25
ศรีสัชนาลัย	โรงพยาบาลส่งเสริมสุขภาพตำบลบ้านท่าโพธิ์	94.73
ศรีสัชนาลัย	โรงพยาบาลส่งเสริมสุขภาพตำบลบ้านดงยาป่า	94.73

รพ.สต.ถ่ายโอน (< ร้อยละ 90)

จำนวน	หน่วยบริการ	มิถุนายน(ร้อยละ)
บ้านด่านลานหอย	โรงพยาบาลส่งเสริมสุขภาพตำบลบ้านหนองเตาปูน	84.21
ศรีสัชนาลัย	โรงพยาบาลส่งเสริมสุขภาพตำบลบ้านป่าคา	84.21
ศรีสำโรง	โรงพยาบาลส่งเสริมสุขภาพตำบลบ้านสระบัว	84.21

-การส่งข้อมูลเข้าระบบ HDC ของหน่วยบริการ ทันเวลา ในเดือน มิถุนายน 2566 เป้าหมาย ร้อยละ 100 พบหน่วยบริการในสังกัดกระทรวงสาธารณสุขจำนวน 3 แห่ง ที่ส่งข้อมูลไม่ทันเวลา ได้แก่ รพ.ศรีสัชนาลัย ร้อยละ 25 ซึ่งได้ติดตามสอบถาม พบว่าหน่วยความจำ(RAM)ของเครื่องServer เต็ม(Hosxp มีการupdate version ใหม่ทุกเดือน) เป็นเหตุให้การส่งข้อมูลเข้าสู่ระบบHDCไม่ได้ จึงส่งข้อมูลได้ 1 ครั้ง ในเดือนมิถุนายน ทั้งนี้ ได้ทำแผนขออนุมัติจัดซื้อ เครื่องServer ที่มีหน่วยความจำมากกว่าเดิม และอยู่ระหว่างการส่งมอบ คาดว่า เดือนกรกฎาคม 2566 สามารถส่งข้อมูลได้ทันเวลา , รพ.สต.บ้านท่าโพธิ์ ,รพ.สต.บ้านดงยาป่า ส่งข้อมูลได้ร้อยละ 94.73 ส่วน รพ.สต. ที่ถ่ายโอนภารกิจ ได้กำหนดเป้าหมายการส่งข้อมูลทันเวลา ร้อยละ 90 พบ รพ.สต. 3 แห่งที่ส่งข้อมูลไม่ทันเวลาตามเป้าหมาย ได้แก่ รพ.สต.บ้านหนองเตาปูน อ.บ้านด่านลานหอย,รพ.สต.บ้านป่าคา อ.ศรีสัชนาลัย รพ.สต.บ้านสระบัว อ.ศรีสำโรง ร้อยละ 84.21

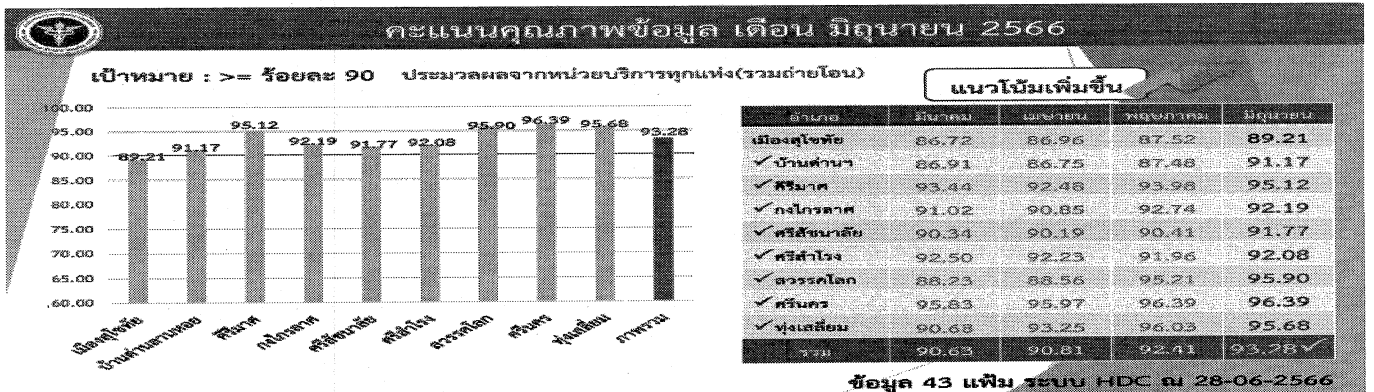
ความก้าวหน้า หน่วยบริการที่ส่งข้อมูลไม่ทันเวลา (เดือน พฤษภาคม เทียบกับ มิถุนายน 2566)

อำเภอ	หน่วยบริการ	พ.ค. (ร้อยละ)	มิ.ย. (ร้อยละ)
ศรีนคร	โรงพยาบาลส่งเสริมสุขภาพตำบลนครเค็ดู	94.44	100 ↑

อำเภอ	หน่วยบริการ	พ.ค. (ร้อยละ)	มิ.ย. (ร้อยละ)
บ้านด่านลานหอย	โรงพยาบาลส่งเสริมสุขภาพตำบลคลังชั้น (ถ่ายโอน)	88.88	100 ↑
บ้านด่านลานหอย	โรงพยาบาลส่งเสริมสุขภาพตำบลวังลึก (ถ่ายโอน)	61.11	100 ↑

- สำหรับการติดตามความก้าวหน้าของการส่งข้อมูลที่ไม่ทันเวลา เดือน พฤษภาคม 2566 จำนวน 3 แห่ง พบว่า เดือน มิถุนายน 2566 มีการส่งข้อมูลทันเวลาร้อยละ 100 จึงขอขอบคุณ ผู้บริหารทุกท่าน ที่มีการกำกับ ติดตามเป็นอย่างดี โดยเฉพาะ องค์กรบริหารส่วนจังหวัดสุโขทัย ที่ได้ให้ความอนุเคราะห์ติดตามกำกับกำกับการส่งข้อมูลในระบบ HDC ให้ทันเวลา ใน รพ.สต.ที่ถ่ายโอนภารกิจ

3.1.2 คุณภาพข้อมูล จังหวัดสุโขทัย



คะแนนคุณภาพข้อมูล เดือน มิถุนายน 2566

	เมือง	บ้านด่าน	ศรีนคร	กงไกรลาศ	ศรีสำนาสัย	ศรีสำโรง	สวรรคโลก	ศรีนคร	พังเสียม
จำนวนประชากร PERSON ALL Type 1-3	70,717	31,354	38,810	61,199	71,190	63,910	66,167	17,636	33,368
พบเป็นประชากรที่เสียชีวิตไปแล้วไม่ได้รายงาน	26	15	17	25	67	32	7	20	30
เคยรับประชาชนแบบ MOD11	82	26	22	27	28	56	172	7	25
ไม่มีที่อยู่บ้าน ไม่มี HOME และ/หรือ ADDRESS	-	-	-	-	-	-	-	-	-
ไม่มีวันเดือนเกิด / อายุเกิน 100 ปี	-	-	-	-	-	-	-	-	-
ไม่มีสัญชาติ NATION หรือ พบเป็นไมระบุ(099)	19	-	5	13	29	0	0	1	15
ไม่ลงทะเบียนเกิด	02,448	24,830	32,067	40,002	20,702	43,194	9,752	3	19,285
ไม่พบสิทธิการรักษา	968	107	75	112	892	221	371	488	160
อายุต่ำกว่า 15 ปี ไม่พบข้อมูลตามราคา	3,026	1,376	1,275	1,264	3,181	2,292	1,706	718	978
ไม่มีการอิมแพค ทบทวน ข้อมูลเกินกว่า 5 ปี	1,218	6	308	3	309	235	389	595	159
ไม่มีประวัติโรคสำหรับติดต่อ (เน้น)	41,997	19,896	7,069	5,031	18,359	7,809	7,458	3,030	4,156
ประชาชน Type 2 มารับบริการภายในปี > 10 ครั้ง	120	279	74	43	68	54	36	6	65
จำนวนแจ้งพยานตายในปี DEATH	1,444	377	469	440	897	1,000	947	159	324
สาเหตุไม่ตรงตาม สมย. หรือระบุเป็นไม่ทราบสาเหตุ	201	33	25	117	182	251	126	10	31
วันที่เสียชีวิตไม่ตรงตาม สมย. หรือไม่ระบุวัน	140	9	24	29	74	55	14	7	9
ผู้เสียชีวิตยังไม่รายงานจากทีม CHRONIC	14	0	25	33	63	68	30	8	27
จำนวนมารับบริการในปี Service in year	134,786	45,570	65,450	73,077	87,010	115,706	87,338	27,523	47,000
คนตายมารับบริการ	204	38	67	53	138	218	112	33	122
สรุปคะแนนคุณภาพข้อมูล	89.21	91.17	95.12	92.19	91.77	92.08	95.90	96.39	95.68

Add Line : ติดต่อขอคืนข้อมูลราย Record (**ตามมาตรฐานฯ พรบ.ข้อมูลส่วนบุคคลฯ PDPA) ประสาน : คุณท่าน ร้อยกรอง กลุ่มงานพัฒนายุทธศาสตร์ สสจ.สุโขทัย

ข้อมูล 43 เพิ่ม ระบบ HDC ณ 28-06-2566

- งานข้อมูลสารสนเทศและดิจิทัลทางการแพทย์ กลุ่มงานพัฒนายุทธศาสตร์สาธารณสุข ได้ดำเนินการตรวจสอบคุณภาพข้อมูล ตามหลักเกณฑ์ที่ คณะกรรมการ CIO มีมติเห็นชอบ โดยกำหนดเป้าหมายผ่านเกณฑ์คุณภาพข้อมูล มากกว่าร้อยละ 90 พบว่า เดือน มิถุนายน 2566 ภาพรวมจังหวัด ผ่านเกณฑ์คุณภาพข้อมูล ร้อยละ 93.28 ทั้งนี้ มีเครือข่ายสุขภาพอำเภอ 1 แห่ง ไม่ผ่าน เกณฑ์คุณภาพ ได้แก่ เครือข่ายสุขภาพอำเภอเมืองสุโขทัย (89.21) งานข้อมูลสารสนเทศและดิจิทัลทางการแพทย์ จึงขอความร่วมมือให้หน่วยบริการทุกแห่ง ให้ความสำคัญการจำหน่ายผู้เสียชีวิต รวมทั้งการลงบันทึกข้อมูลผู้มารับบริการตามโครงสร้างให้ ครบถ้วน ถูกต้อง เป็นปัจจุบัน

มติที่ประชุม : รับทราบ

3.2 กลุ่มงานบริหารทั่วไป : ความก้าวหน้าการดำเนินงานงบลงทุน ประจำปีงบประมาณ พ.ศ.2565-2566

1. งบผูกพันข้ามปี 3 ปี (2565-2567) อาคารผู้ป่วยนอก-อุบัติเหตุ โรงพยาบาลศรีสะเกษ เบิกจ่ายแล้ว 2 งวดงาน คาดว่าจะส่งมอบงวดที่ 3 ภายในกลางเดือนกรกฎาคม 2566 (งานหล่อบันไดชั้นที่1) ความคืบหน้างวดที่ 3 ได้ 83.80% และงวดที่4 ได้ 12% ปัญหาอุปสรรค

- เนื่องจากแก้ไขสัญญาแนบท้ายแบบบูรณาการไม่ตรงกับงวดงาน
- ปัญหาของผู้รับจ้าง คนงานไม่พอ(หาแรงงานเพิ่มไม่ได้) วัสดุอุปกรณ์ไม่มีความพร้อม
- สภาพอากาศไม่เอื้ออำนวย ส่งผลต่อสุขภาพคนงานทำให้ป่วย คนงานจึงไม่เพียงพอ

2. งบผูกพันข้ามปี (2566-2568) อาคารผู้ป่วยนอก 6 ชั้น โรงพยาบาลสวรรค์โลก อยู่ระหว่างบริหารสัญญางวดที่ 1

3. งบผูกพัน 2 ปี (2566-2567) ระบบบำบัดน้ำเสีย โรงพยาบาลศรีสะเกษ ประกาศผู้ชนะการเสนอราคา ประกวดราคาอิเล็กทรอนิกส์ วันที่ 1 พฤษภาคม 2566 ผู้ชนะเสนอราคา บริษัทอินเตอร์เทค เทคโนโลยีจำกัด วงเงินจัดจ้าง 12,280,000 บาท

- สป. ส่งหนังสือกลับมายัง สำนักงานสาธารณสุขจังหวัดสุโขทัย เรื่อง เห็นชอบแบบบูรณาการและวงเงินค่าก่อสร้างระบบบำบัดน้ำเสีย ตามหนังสือ ที่ สธ 0207.03/17650 ลงวันที่ 28 มิถุนายน 2566

- อยู่ระหว่างทำหนังสือรายงานผลการอุทธรณ์ผลการพิจารณาการจ้างโดยวิธีประกวดราคาอิเล็กทรอนิกส์และขอเรียกทำสัญญา(ตรวจสอบเอกสารที่โรงพยาบาลศรีสะเกษส่งมา 29 มิถุนายน 2566)

4. งบลงทุน ปีงบประมาณ พ.ศ. 2566 รายการปีเดียว จำนวน 4 รายการ ดังนี้

4.1 บ้านพักข้าราชการชำนาญงาน/ปฏิบัติการ/อาวุโส/ชำนาญการ เป็นอาคาร คสล.2 ชั้น โรงพยาบาลบ้านดำนลานหอย จำนวน 1 หลัง ส่งมอบงานงวดที่ 3 และงวดที่ 4 เมื่อวันที่ 20 มิถุนายน 2566 คณะกรรมการตรวจรับงาน วันที่ 29 มิถุนายน 2566 อยู่ระหว่างส่งเอกสารเบิกการเงิน คาดว่าจะส่งมอบงานงวดที่ 5 ภายในต้นเดือนกรกฎาคม 2566

ปัญหาอุปสรรค

- แบบแปลนของกระทรวงสาธารณสุข มีการระบุชื่อ/รุ่น ของวัสดุ สุขภัณฑ์ เป็นเหตุให้การจัดซื้อ จัดหา มีความล่าช้า
- ปัญหาของผู้รับจ้าง คนงานเข้าไม่มาก วัสดุเข้าหน้างานน้อย

4.2 บ้านพักข้าราชการอำนวยการระดับต้น/ชำนาญการพิเศษเป็นอาคาร คสล.2 ชั้น สำนักงานสาธารณสุขอำเภอสวรรค์โลก จำนวน 1 หลัง เบิกจ่ายงวดที่ 1 เมื่อวันที่ 22 มิถุนายน 2566 และคาดว่าจะส่งมอบงวด 2 ภายในสิ้นเดือนกรกฎาคม 2566

ปัญหาอุปสรรค

- ผู้รับจ้างเข้างานล่าช้า ทาง สำนักงานสาธารณสุขจังหวัดสุโขทัย ได้ทำหนังสือ เร่งรัดการก่อสร้าง จำนวน 3 ครั้ง
- แบบแปลนของกระทรวงสาธารณสุข มีการระบุชื่อ/รุ่น ของวัสดุ สุขภัณฑ์ เป็นเหตุให้การจัดซื้อ จัดหา มีความล่าช้า
- ปัญหาของผู้รับจ้าง คนงานเข้าไม่มาก วัสดุเข้าหน้างานน้อย

4.3 บ้านพักข้าราชการชำนาญงาน/ปฏิบัติการ/อาวุโส/ชำนาญการ เป็นอาคาร คสล.2 จำนวน 2 หลัง โรงพยาบาลคีรีมาศ เบิกจ่ายแล้ว 2 งวด ส่งมอบงานงวดที่ 3 งวดที่ 4 เมื่อวันที่ 20 มิถุนายน 2566 คณะกรรมการตรวจรับงานวันที่ 29 มิถุนายน 2566 อยู่ระหว่างส่งเอกสารเบิกจ่าย ที่งานการเงิน คาดว่าจะส่งมอบงานงวดที่ 5 ภายในต้นเดือนกรกฎาคม 2566

ปัญหาอุปสรรค

- แบบแปลนของกระทรวงสาธารณสุข มีการระบุชื่อ/รุ่น ของวัสดุ สุขภัณฑ์ เป็นเหตุให้การจัดซื้อ จัดหา มีความล่าช้า
- ปัญหาของผู้รับจ้าง คนงานเข้าไม่มาก วัสดุเข้าหน้างานน้อย

4.4 บ้านพักข้าราชการชำนาญงาน/ปฏิบัติการ/อาวุโส/ชำนาญการ เป็นอาคาร คสล.2 ชั้น จำนวน 1 หลัง โรงพยาบาลส่งเสริมสุขภาพตำบลวังพิณพาทย์ ประกาศผู้ชนะการเสนอราคาประกวดราคาอิเล็กทรอนิกส์ วันที่ 4 เมษายน 2566 ผู้ชนะการเสนอราคา หจก.ตากขาวล่อ จำกัด วงเงินจัดจ้าง 1,237,000 บาท

หมายเหตุ วงเงินค่าก่อสร้าง สูงกว่าวงเงินงบประมาณ อยู่ระหว่างขออนุมัติใช้เงินนอกงบประมาณสมทบค่าก่อสร้าง

ประธาน : มอบ กลุ่มงานบริหารทั่วไป รายงานแนวทางการแก้ไขปัญหา ทุกครั้ง และให้ดำเนินการดังนี้

1. ระบบบำบัดน้ำเสีย โรงพยาบาลศรีษะนาถีย ติดตามการลงนามในสัญญา ของ รองผู้ว่าราชการจังหวัดสุโขทัย
2. อาคารผู้ป่วยนอก-อุบัติเหตุ โรงพยาบาลศรีษะนาถีย/อาคารผู้ป่วยนอก 6 ชั้น โรงพยาบาลสวรรคโลก /บ้านพักข้าราชการชำนาญงาน/ปฏิบัติการ/อาวุโส/ชำนาญการ เป็นอาคาร คสล.2 ชั้น โรงพยาบาลบ้านด่านลานหอย/บ้านพักข้าราชการ อำนวยการระดับต้น/ชำนาญการพิเศษ เป็นอาคาร คสล.2 ชั้น สำนักงานสาธารณสุขอำเภอสวรรคโลก / บ้านพักข้าราชการ ข้าราชการ/ปฏิบัติการ/อาวุโส/ชำนาญการ เป็นอาคาร คสล.2 จำนวน 2 หลัง โรงพยาบาลคีรีมาศ ให้ติดตามการดำเนินงาน เป็นไปตาม Timeline งบประมาณ งบการเงิน

3. บ้านพักข้าราชการ โรงพยาบาลส่งเสริมสุขภาพตำบลวังพิณพथย์ ติดตามการอนุมัติขอใช้เงินบำรุง จากกรมบัญชีกลาง
4. งบลงทุน ปี 2567 ให้วางแผนการดำเนินงานและจัดเตรียมพื้นที่ให้มีความพร้อม

3.3 กลุ่มงานอนามัยสิ่งแวดล้อมและอาชีวอนามัย : ติดตามการพัฒนาสถานบริการ ตามนโยบาย EMS

- สรุปผลการดำเนินงานตามนโยบาย EMS ปี 2566 โรงพยาบาลผ่านระดับมาตรฐาน (The must) จำนวน 9 แห่ง และผ่าน ระดับขั้นสูง (The best) จำนวน 2 แห่ง ได้แก่โรงพยาบาลสุโขทัย,โรงพยาบาลศรีสวรรคสุโขทัย

ข้อเสนอแนะ / โอกาสพัฒนา

1. มิติด้าน Environment

ภูมิทัศน์/ สิ่งแวดล้อมทั่วไป

- ควบคุมคุณภาพน้ำทิ้งให้ได้มาตรฐาน
- ปรับปรุงร้านอาหารให้ได้มาตรฐานและการอบรมผู้สัมผัสอาหารทุกคน
- เพิ่มทาง cover way ระหว่างตึกให้ครอบคลุม

พื้นที่รอกอย : จัดจุดพักคอยให้เพียงพอ,บริการ free wifi,มุมสันทนาการเด็ก,จัดสื่อประชาสัมพันธ์,บริการน้ำดื่มให้เพียงพอ

ห้องน้ำ : ปรับปรุงห้องน้ำที่เป็นอารยสถาปัตย์ สะดวกสบาย ประยุกต์ใช้เทคโนโลยี non touch

คุณภาพอากาศ : มีระบบ Air condition ward ให้มีการควบคุมคุณภาพอากาศทั้งภายในและภายนอกอาคารและการ ติดตั้งเครื่องวัดฝุ่น PM2.5 (OPD/IPD)

สิ่งแวดล้อมทางกายภาพและการใช้พลังงานอย่างประหยัด

- ติดตั้งระบบพลังงานทดแทน และแสดงผลลัพธ์ค่าใช้จ่ายพลังงานที่ลดลง
- ปรับปรุงความเข้มของแสงสว่างให้เหมาะสมต่อลักษณะการทำงาน

2. มิติด้าน Modernization

- เพิ่มการจัดบริการ one stop service ให้ครอบคลุมทุกจุดบริการ
- การขนส่งภายในสถานบริการ
- พัฒนาระบบขนส่งภายในที่เป็นอัตโนมัติ เช่น ระบบท่อลม Automated Guided Vehicle (AGV)
- การใช้เทคโนโลยีที่เหมาะสม paper less (OPD / IPD) และการใช้เทคโนโลยีในการบริหารจัดการ เช่น Tele medicine / AI / IOT

3. มิติด้าน Smart Service

ภาพลักษณ์บุคลากร

- การแต่งกายให้เหมาะสมกับวิชาชีพและติดป้ายชื่อ

พฤติกรรมบริการ

- ระดับความพึงพอใจของผู้รับบริการที่ OPD ยังต่ำกว่า ร้อยละ 90 (โรงพยาบาลทุกแห่งใช้แบบประเมินความพึงพอใจ ผู้รับบริการของกองการพยาบาล)

- การวิเคราะห์ ถอดบทเรียนและพัฒนาระบบบริการสู่ความเป็นเลิศ

คุณภาพบริการ

- ผ่านการรับรองคุณภาพมาตรฐานระดับสากล นอกเหนือจากที่กระทรวงสาธารณสุขกำหนด เช่น Advanced Hospital Accreditation (AHA), ISO เป็นต้น (ผ่าน HA ทุกแห่ง)

Modernize OPD การปรับโฉมการให้บริการผู้ป่วยนอก โดยใช้ระบบ Tele-medicine, Tele-consult ส่วนใหญ่มีความพร้อมด้านอุปกรณ์และสถานที่ มีการติดตั้งระบบ DMS Tele-medicine ของกรมการแพทย์ แต่ยังไม่ได้อบรมการใช้งาน อยู่ระหว่างการทดลองใช้ระบบ

Smart ER มีการปรับโฉมการให้บริการผู้ป่วยฉุกเฉิน แต่ส่วนใหญ่ยังมีปัญหาที่การใช้ระบบ Tele-medicine ที่ ER ผลการพัฒนาโรงพยาบาลที่มีการปรับโฉม Smart Hospital (เป้าหมาย ปี 2566 ร้อยละ 70)

Smart ER : รพ.สุโขทัย, รพ.ศรีสังวรสุโขทัย , รพ.สวรรคโลก , รพ.คีรีมาศ

Modernize OPD : รพ.สุโขทัย,รพ.ศรีสังวรสุโขทัย,รพ.คีรีมาศ, รพ.ศรีสัชนาลัย,รพ.กงไกรลาศ ,รพ.ศรีนคร ,รพ.ทุ่งเสลี่ยม

ส่งเสริมการใช้พลังงานสะอาด : รพ.สุโขทัย,รพ.ศรีสังวรสุโขทัย

ประธาน : มอบ กลุ่มงานอนามัยสิ่งแวดล้อมและอาชีวอนามัย แจ้งผลการลงพื้นที่ประเมิน EMS พร้อมแนวทางการพัฒนาให้กับโรงพยาบาล เพื่อปรับปรุงแก้ไขให้ได้ตามมาตรฐานการพัฒนาสถานบริการ ตามนโยบาย EMS และติดตามการติดตั้งโซล่าเซลล์

3.4 กลุ่มงานส่งเสริมสุขภาพ สุขภาพจิต และยาเสพติด : การตรวจสุขภาพเจ้าหน้าที่ ปี 2566 :

1. การตรวจสุขภาพเจ้าหน้าที่ มีเป้าหมาย 3,897 คน ผลการดำเนินงาน ร้อยละ 100

- ผลการตรวจสุขภาพ เจ้าหน้าที่สาธารณสุข จำนวน 3,897 คน จำแนกเป็นโรคความดันโลหิตสูง 58 ราย (ร้อยละ 1.49%), เบาหวาน 49 ราย (ร้อยละ 1.26%), วัณโรค 3 ราย (ร้อยละ 0.08%) และดัชนีมวลกายเกินมาตรฐาน 1,507 ราย (ร้อยละ 38.67%)

- ผู้รับบริการทั่วไป ได้รับการตรวจสุขภาพจำนวน 7,231 คน จำแนกเป็นโรคความดันโลหิตสูง 55 ราย (ร้อยละ 0.76%), เบาหวาน 77 ราย (ร้อยละ 1.06%) วัณโรค 4 ราย (ร้อยละ 0.05%) และดัชนีมวลกายเกินมาตรฐาน 1,884 ราย (ร้อยละ 26.05 %)

2. การตรวจสุขภาพผู้สูงอายุโดยใช้เครื่องมือ BMTEC จำนวน 852 ราย พบว่าผู้สูงอายุส่วนใหญ่มีความเสี่ยงเรื่องโรคหัวใจ

3. รายได้จากการให้บริการ wellness center มีรายได้สะสมทั้งหมด จากการตรวจสุขภาพ จำนวน 7,418,827 บาท หน่วยบริการที่มีรายได้จากการให้บริการ wellness center มากที่สุด คือ โรงพยาบาลสุโขทัย โรงพยาบาลศรีสังวรสุโขทัย และโรงพยาบาลศรีสัชนาลัย ตามลำดับ

4. จังหวัดสุโขทัย มี 6 นวัตกรรมผลการตรวจสุขภาพ ดังนี้

4.1 รายการตรวจสุขภาพ เจ้าหน้าที่สำนักงานสาธารณสุขจังหวัดสุโขทัย ปี 2566 (สสจ.)

4.2 บุคคลต้นแบบด้านสุขภาพ Health model Sukhothai (สสจ.)

4.3 โครงการ 3S (smart life, smart body at SKTO) (สสจ.)

4.4 Application Smart Health Check Up @SSW (รพ.ศรีสังวรสุโขทัย)

4.5 นิตหมายตรวจสุขภาพทางไลน์ (รพ.ศรีสัชนาลัย)

4.6 ใบรายงานผลตรวจสุขภาพ (รพ.สวรรคโลก)

5. ความพึงพอใจการเข้ารับบริการตรวจสุขภาพฯ มีความพึงพอใจมากที่สุดในเรื่องของการส่งเสริมสุขภาพ

6. กิจกรรมส่งเสริมสุขภาพเจ้าหน้าที่สาธารณสุขจังหวัดสุโขทัย “HEALTH MODEL SUKHOTHAI 2023”

วัตถุประสงค์ เพื่อสร้างกระแสและส่งเสริมการดูแลสุขภาพกายและใจ ของเจ้าหน้าที่สาธารณสุขจังหวัดสุโขทัย พร้อมทั้งสร้าง Role model เพื่อเป็นต้นแบบด้านสุขภาพที่ดีภายในองค์กร ผู้เข้าร่วมการประกวด จำนวน 18 คน ประกอบด้วย แพทย์ 1 คน, พยาบาล 7 คน, ลูกจ้าง 1 คน, แพทย์แผนไทย 1 คน โดยวันที่ 27 กรกฎาคม 2566 ผู้เข้าประกวดนำเสนอรูปแบบและผลการส่งเสริมสุขภาพกายและใจ ด้วยตนเอง พร้อมตอบคำถามจากคณะกรรมการฯ ณ สสจ.สุโขทัย มีรางวัลประกอบด้วย รางวัลชนะเลิศ รางวัลรองชนะเลิศและรางวัลขวัญใจมหาชน Popular Vote Sukhothai 2023

ประธาน : การตรวจสุขภาพ มีผลการดำเนินงานที่ดี จึงขอให้ดำเนินการอย่างต่อเนื่อง

วาระที่ 4 เรื่องเพื่อทราบ

4.1 ผู้บริหารงานของสำนักงานสาธารณสุขจังหวัด

4.1.1 รองนายแพทย์สาธารณสุขจังหวัด (ด้านส่งเสริม) : เกณฑ์ประเมินคุณภาพมาตรฐานบริการสุขภาพปฐมภูมิ ปี 2566 โดยรายละเอียดตัวชี้วัด เกณฑ์การประเมิน ได้ชี้แจงรายละเอียดให้พื้นที่ เมื่อวันที่ 24 พฤษภาคม 2566 ณ โรงแรมสุโขทัย เทรเซอร์ รีสอร์ท แอนด์ สปา ทั้งนี้ ได้สุ่มหน่วยบริการปฐมภูมิ อำเภอละ 1 แห่ง และ หน่วยบริการปฐมภูมิที่ถ่ายโอนภารกิจ 1 แห่ง รวม 10 แห่ง กำหนดลงประเมินช่วงเดือนสิงหาคม 2566 เพื่อพัฒนาเกณฑ์คุณภาพมาตรฐานบริการสุขภาพปฐมภูมิ ปี 2566 และสรุปปัญหาการใช้เกณฑ์ ส่งให้สำนักสนับสนุนระบบสุขภาพปฐมภูมิ นำไปปรับใช้ปี 2567

ประธาน : มอบ รองนายแพทย์สาธารณสุขจังหวัด (ด้านส่งเสริมพัฒนา) กลุ่มงานกลุ่มงานพัฒนาคุณภาพและรูปแบบบริการ ลงประเมินการใช้เกณฑ์ดังกล่าว และให้นำผลการประเมิน เข้าวาระการประชุมคณะกรรมการวางแผนและประเมินผล

4.2 โรงพยาบาลทั่วไป : ไม่มี

4.3 โรงพยาบาลชุมชน : ไม่มี

4.4 สำนักงานสาธารณสุขอำเภอ : ไม่มี

4.5 กลุ่มงานต่าง ๆ ของสำนักงานสาธารณสุขจังหวัดสุโขทัย :

4.5.1 กลุ่มงานประกันสุขภาพ : การดำเนินงานงบค่าบริการทางการแพทย์ที่เบิกจ่ายในลักษณะงบลงทุน (งบค่าเสื่อม) ปี 2565 เบิกจ่ายแล้ว ร้อยละ 98.86

- รายการงบค่าเสื่อม ปี 2565 ที่ยังไม่เบิกจ่าย 4 รายการ

- 1.รถบรรทุกดีเซล ขนาด 6 ตัน (ตรวจรับเรียบร้อยแล้ว) โรงพยาบาลสุโขทัย
- 2.งานติดตั้งตาข่ายกันนก (ตรวจรับเรียบร้อยแล้ว) โรงพยาบาลสุโขทัย
- 3.ปรับปรุงห้องอุบัติเหตุฉุกเฉิน (ทำสัญญาเรียบร้อยแล้ว) โรงพยาบาลบ้านด่านลานหอย
- 4.ปรับปรุงห้องงานชันสูตร (ทำสัญญาเรียบร้อยแล้ว) โรงพยาบาลศรีนคร

จึงขอให้ดำเนินการให้แล้วเสร็จ ภายใน 30 กันยายน 2566

ประธาน : ให้เร่งดำเนินการ เบิกจ่ายงบค่าเสื่อมปี 2565 ให้แล้วเสร็จ ภายใน 30 กันยายน 2566

- งบค่าเสื่อมปี 2566 ภาพรวมจังหวัดสุโขทัย มีการเบิกจ่ายงบค่าเสื่อม 50.88 % ,ทำสัญญาตรวจรับเรียบร้อยแล้ว 24.31% และยังไม่ได้ดำเนินการ/ทำสัญญา 24.81%

ผลการดำเนินงาน งบค่าเสื่อม วงเงิน 70% ปีงบประมาณ 2566				
เครือข่ายบริการ	จำนวนรายการตามแผน	เบิกจ่ายเงินแล้ว	ทำสัญญา/ตรวจรับเรียบร้อยแล้ว	ยังไม่ได้ดำเนินการ/ยังไม่ทำสัญญา
รพ.สุโขทัย	24	3 (12.50%)	10	11
รพ.ศรีสังวรสุโขทัย	18	10 (55.56%)	1	7
รพ.บ้านด่านลานหอย	17	10 (58.82%)	3	4
รพ.คีรีมาศ	34	-	14	20
รพ.กงไกรลาศ	44	23 (52.27%)	14	7
รพ.ศรีสัชชนาลัย	39	31 (79.49%)	2	6
รพ.สวรรค์โลก	21	20 (95.24%)	1	-
รพ.ศรีนคร	25	3 (12.00%)	21	1
รพ.ทุ่งเสลี่ยม	6	5 (83.33%)	1	-
รวม	228	105 (46.05%)	67 (29.39%)	56 (24.56%)

ผลการดำเนินงาน งบค่าเสื่อม วงเงิน 70% ปีงบประมาณ 2566 มีรายการ 228 รายการ เบิกจ่ายแล้ว 105 รายการ คิดเป็น ร้อยละ 46.05 และดำเนินการทำสัญญา/ตรวจรับเรียบร้อยแล้ว 67 รายการ คิดเป็น ร้อยละ 29.39 และมีรายการที่ยังไม่ได้ดำเนินการ/ยังไม่ทำสัญญา จำนวน 56 รายการ คิดเป็นร้อยละ 24.56

ผลการดำเนินงาน งบค่าเสื่อม วงเงิน 20% ปีงบประมาณ 2566				
เครือข่ายบริการ	จำนวนรายการตามแผน	เบิกจ่ายเงินแล้ว	ทำสัญญา/ตรวจรับเรียบร้อยแล้ว	ยังไม่ได้ดำเนินการ/ยังไม่ทำสัญญา
อำเภอเมืองสุโขทัย	13	2 (15.38%)	8	3
อำเภอศรีสำโรง	9	5 (55.56%)	-	4
อำเภอบ้านด่านลานหอย	11	9 (81.82%)	2	-
อำเภอคีรีมาศ	23	5 (21.74%)	4	14
อำเภอกงไกรลาศ	16	4 (25.00%)	1	11
อำเภอศรีสขนาลัย	35	29 (82.86%)	1	5
อำเภอสวรรคโลก	19	19 (100%)	-	-
อำเภอศรีนคร	9	8 (88.89%)	-	1
อำเภอทุ่งเสลี่ยม	20	13 (65.00%)	6	1
รวม	155	94 (60.65%)	22 (14.19%)	39 (25.16%)

ผลการดำเนินงาน งบค่าเสื่อม วงเงิน 20% ปีงบประมาณ 2566 มีรายการ 155 รายการ เบิกจ่ายแล้ว 94 รายการ คิดเป็นร้อยละ 60.65 และดำเนินการทำสัญญา/ตรวจรับเรียบร้อยแล้ว 22 รายการ คิดเป็น ร้อยละ 14.19 และมีรายการที่ยังไม่ได้ดำเนินการ/ยังไม่ทำสัญญา จำนวน 39 รายการ คิดเป็นร้อยละ 25.16

ผลการดำเนินงาน งบค่าเสื่อม วงเงิน ปีงบประมาณ 2566				
เครือข่ายบริการ	จำนวนรายการตามแผน	เบิกจ่ายเงินแล้ว	ทำสัญญา/ตรวจรับเรียบร้อยแล้ว	ยังไม่ได้ดำเนินการ/ยังไม่ทำสัญญา
รพ.บ้านด่านลานหอย	1	1 (100%)	-	-
รพ.คีรีมาศ	2	-	2	-
รพ.กงไกรลาศ	2	-	1	1
รพ.ศรีสขนาลัย	2	-	-	2
รพ.สวรรคโลก	1	1 (100%)	-	-
รพ.ศรีนคร	6	1 (16.67%)	4	1
รพ.ทุ่งเสลี่ยม	2	1 (50.00%)	1	-
รวม	16	4 (25.00%)	8 (50.00%)	4 (25.00%)

ผลการดำเนินงาน งบค่าเสื่อม วงเงิน 10% ปีงบประมาณ 2566 มีรายการ 16 รายการ เบิกจ่ายแล้ว 4 รายการ คิดเป็น ร้อยละ 25.00 มีการทำสัญญา/ตรวจรับเรียบร้อยแล้ว 8 รายการ คิดเป็น ร้อยละ 50.00 และมีรายการที่ยังไม่ได้ดำเนินการ/ยังไม่ทำสัญญา จำนวน 4 รายการ คิดเป็นร้อยละ 25.00

สำหรับรายการงบค่าเสื่อม รพ.สต.ที่ถ่ายโอนภารกิจ ปีงบประมาณ 2566 ได้แก่ รพ.สต.หนองจิก อำเภอคีรีมาศ รายการเครื่องคอมพิวเตอร์ สำหรับงานประมวลผล (จัดทำแผนการจัดซื้อ/จ้างแล้ว) และ รพ.สต.ทุ่งยางเมือง อำเภอคีรีมาศ รายการเครื่องพิมพ์เลเซอร์ หรือ LED สี ชนิด Network (จัดทำแผนการจัดซื้อ/จ้างแล้ว)

ประธาน : มอบ กลุ่มงานประกันสุขภาพ ติดตามการดำเนินงานงบค่าเสื่อม ปี 2566 ในหน่วยบริการ แต่ละรายการ และนำเข้าวาระการประชุมคณะกรรมการบริหารการเงินการคลัง จังหวัดสุโขทัย (CFO)

4.5.2 กลุ่มงานการแพทย์แผนไทยและการแพทย์ทางเลือก : สรุปการอบรมหลักสูตรผู้ช่วยแพทย์แผนไทย 330 ชั่วโมง : จัดอบรมวันที่ 18 เมษายน 2566 - วันที่ 29 พฤษภาคม 2566 สรุปตามขั้นตอนดังนี้

1. สำนักงานสาธารณสุขจังหวัดสุโขทัย ทหารเรือแนวทางการจัดอบรมร่วมกับวิทยาลัยการสาธารณสุขสิรินธรจังหวัดพิษณุโลก เมื่อวันที่ 1 ธันวาคม 2565 มีวัตถุประสงค์ : เพื่อวางแผนเพิ่มอัตรากำลังผู้ช่วยแพทย์แผนไทยในหน่วยบริการของจังหวัดสุโขทัย ให้ผู้ป่วยและประชาชนสามารถเข้าถึงบริการด้านการแพทย์แผนไทยมาก โดยกำหนดจัดอบรม วันที่ 18 เมษายน 2566 ถึง 29 พฤษภาคม 2566
2. ประชาสัมพันธ์หลักสูตร/เปิดรับสมัคร โดยหนังสือแจ้งเวียนประชาสัมพันธ์ ไปยัง โรงพยาบาลและสำนักงานสาธารณสุขอำเภอทุกแห่ง รวมถึง หน่วยงานราชการในจังหวัดสุโขทัย และประชาสัมพันธ์ผ่านสื่อออนไลน์เว็บไซต์ ต่าง ๆ
3. ดำเนินการจัดอบรม ระหว่างวันที่ 18 เมษายน 2566 - 29 พฤษภาคม 2566 เมื่อวันที่ 18 เมษายน 2566 ดร.นพ.ปองพล วรปถิ นายแพทย์สาธารณสุขจังหวัดสุโขทัย ให้เกียรติเป็นประธานในพิธีเปิดการอบรม

4. เมื่อวันที่ 6 มิถุนายน 2566 ดร.นพ.ปองพล วรปภาณี นายแพทย์สาธารณสุขจังหวัดสุโขทัย ให้เกียรติเป็นประธานพิธีมอบใบประกาศ ผู้ผ่านการอบรม มีผู้ผ่านการอบรมทั้งสิ้น 31 คน

- ผู้ผ่านการอบรมหลักสูตรผู้ช่วยแพทย์แผนไทย 330 ชั่วโมง จังหวัดสุโขทัย จำนวน 19 คน ซึ่งได้ดำเนินการ MOU กับหน่วยบริการ จำนวน 17 คน และ จำนวน 2 คน ไม่ประสงค์ทำงานในหน่วยบริการ ทั้งนี้ โรงพยาบาลศรีสังวรสุโขทัย โรงพยาบาลกงไกรลาศ และสถานีอนามัยเฉลิมพระเกียรติ ๖๐ พรรษา นวมินทราชินี เมืองเก่า มีความประสงค์รับผู้ช่วยแพทย์แผนไทยเพิ่มเติม แห่งละ 3 คน และโรงพยาบาลส่งเสริมสุขภาพตำบลปากแคว 1 คน

ประธาน : มอบ กลุ่มงานการแพทย์แผนไทยและการแพทย์ทางเลือก จัดอบรมหลักสูตรผู้ช่วยแพทย์แผนไทย 330 ชั่วโมง จำนวน 1 – 2 รุ่น ในปีงบประมาณ 2567

4.5.3 กลุ่มงานทันตสาธารณสุข : รายงานการดำเนินงาน ของขวัญปีใหม่ผู้สูงอายุต้านทันตกรรม ฟันเทียมและรากฟันเทียม

ตาราง ผลการให้บริการใส่ฟันเทียม

อำเภอ	เป้าหมาย (ราย)	ได้รับบริการ (ราย)
เมืองสุโขทัย	80	49
บ้านด่านลานหอย	52	108
ศรีมาศ	52	57
กงไกรลาศ	50	55
ศรีสัชนาลัย	60	31
ศรีสำโรง	70	35
สวรรคโลก	60	81
ศรีนคร	30	62
ทุ่งเสลี่ยม	40	36
รวม	494	514

ตาราง ผลการให้บริการรากฟันเทียม

โรงพยาบาล	เป้าหมาย (ราย)	ได้รับบริการ (ราย)
สุโขทัย	15	0
สวรรคโลก	15	6
บ้านด่านลานหอย	15	2 กำลังนำข้อมูลเข้าระบบ
รวม	45	6

หมายเหตุ : กำลังรอดำเนินการ 8 ราย (โรงพยาบาลสวรรคโลก/โรงพยาบาลบ้านด่านลานหอย)

ประธาน : ให้ โรงพยาบาลสุโขทัยและโรงพยาบาลศรีสังวรสุโขทัย เร่งการให้บริการใส่ฟันเทียมเป็นไปตามเป้าหมาย และให้ โรงพยาบาลศรีสัชนาลัย ตรวจสอบข้อมูลการให้บริการใส่ฟันเทียม สำหรับการให้บริการรากฟันเทียม ให้ โรงพยาบาลสุโขทัย โรงพยาบาลสวรรคโลก โรงพยาบาลบ้านด่านลานหอย เร่งดำเนินการ มอบ กลุ่มงานทันตสาธารณสุข นำเข้าวาระการประชุม คณะกรรมการวางแผนและประเมินผล

4.5.4 กลุ่มงานอนามัยสิ่งแวดล้อมและอาชีวอนามัย : ติดตามความก้าวหน้าการติดตั้งเครื่องวัดฝุ่น PM 2.5 ในโรงพยาบาล

โรงพยาบาล	ติดตั้งเครื่องตรวจวัดปริมาณฝุ่น PM 2.5			หมายเหตุ
	OPD	IPD		
1. รพ.สุโขทัย	X	X		มีแผนจัดซื้อ
2. รพ.ศรีสังหารสุโขทัย	✓	✓		
3. รพ.สวรรคโลก	X	X		มีเครื่อง Dust boy แต่ยังไม่ขอม
4. รพ.ศรีสัชชนาลัย	✓	X		
5. รพ.คีรีมาศ	✓	✓		
6. รพ.ทุ่งเสลี่ยม	X	X		มีเครื่อง Dust boy ที่ว่าการอำเภอ
7. รพ.ศรีนคร	✓	✓		
8. รพ.กงไกรลาศ	✓	✓		
9. รพ.บ้านด่านลานหอย	X	X		มีเครื่องแบบพกพา

ประธาน : โรงพยาบาลบ้านด่านลานหอย ที่ใช้เป็นเครื่องแบบพกพา ให้เปลี่ยนเป็นแบบการติดตั้ง และให้เร่งดำเนินการติดตั้งเครื่องวัดฝุ่น PM 2.5 ครบทุกโรงพยาบาล

4.5.5 กลุ่มงานควบคุมโรคไม่ติดต่อ :

4.5.6.1 โครงการแสงนำใจไทยทั้งชาติ เดิน วิ่ง ปั่น ป้องกันอัมพาต ครั้งที่ 9 เฉลิมพระเกียรติ : หัวข้อ

“No Stroke for ALL Thais by New Gen” : “คนรุ่นใหม่ ขับเคลื่อนไทย ไร้สโตรค” ระหว่างวันที่ 24 - 29 ตุลาคม 2566

- เป้าหมายผู้สมัคร จังหวัดสุโขทัย

ปี 2565 เป้าหมายที่ได้รับจากเขตสุขภาพที่ 2 จำนวน 1,540 คน (ยอดผู้สมัคร 2,419 คน)

ปี 2566 เป้าหมายที่ได้รับจากเขตสุขภาพที่ 2 จำนวน 1,540 คน

- การรับสมัคร ตั้งแต่วันที่ - 31 กรกฎาคม 2566 รูปแบบออนไลน์ ผ่าน THAIRUN (<https://race.thai.run/wrb9sukhothai>)

- เส้นทาง เดิน วิ่ง วันที่ 29 ตุลาคม 2566 ณ อุทยานประวัติศาสตร์สุโขทัย

ตาราง ยอดผู้สมัคร (ณ 29 มิถุนายน 2566)

อำเภอ	เป้าหมาย (คน)	ยอดผู้สมัคร (คน)	ร้อยละ
เมืองสุโขทัย	200	49	24.50
คีรีมาศ	150	80	53.33
กงไกรลาศ	150	9	6.00
บ้านด่านลานหอย	150	81	54.00
ศรีสำโรง	200	11	5.50
สวรรคโลก	200	17	8.50
ศรีสัชชนาลัย	150	37	24.67
ศรีนคร	150	10	6.67
ทุ่งเสลี่ยม	150	8	5.33
ต่างจังหวัด	-	25	
รวม	1,500	327	21.80

- Application ได้แก่ ก้าวทำใจ / CCC / New Gen

จำนวน New Gen ร่วมโครงการ แต่ละจังหวัด 200 คน จาก 77 จังหวัด รวมทั้งประเทศ 15,400 คน

- คุณสมบัติ

1. อายุ 6 - 24 ปี
 2. มีสถานะเป็นเด็กและเยาวชน ทั้งที่อยู่ในและนอกสถาบันการศึกษา
 3. มีความเป็นผู้นำ มีพฤติกรรมที่ดี เป็นแบบอย่างในการดูแลรักษาสุขภาพให้สังคม
 4. มีทักษะในการสร้างความสัมพันธ์อันดีและมีทักษะในการสื่อสาร ผ่านสื่อสังคมออนไลน์
- แบ่งเป็น 3 หน่วย

1. กระทรวงศึกษาธิการ (อายุ 6 - 18 ปี)
 - สำนักงานปลัดกระทรวงศึกษาธิการ
 - สำนักงานคณะกรรมการการศึกษาขั้นพื้นฐาน (50 คน/จังหวัด)
 - สำนักงานคณะกรรมการอาชีวศึกษา (50 คน/จังหวัด)
2. กระทรวงการพัฒนาสังคมและความมั่นคงของมนุษย์ (อายุ 18 - 24 ปี)
 - กรมกิจการเด็กและเยาวชนและหน่วยงานที่เกี่ยวข้องในสังกัด (50 คน/จังหวัด)
3. กระทรวงสาธารณสุข กรมสุขภาพจิต (อายุ 6 - 24 ปี)
 - โครงการ To Be Number One (50 คน/จังหวัด)

- สถานที่จัดนิทรรศการ : วันที่ 24 - 29 ตุลาคม 2566

1. นิทรรศการให้ความรู้โรคหลอดเลือดสมอง : โรงพยาบาลและโรงพยาบาลส่งเสริมสุขภาพตำบลทุกแห่ง
2. นิทรรศการเฉลิมพระเกียรติ : บิ๊กซี ซูเปอร์เซ็นเตอร์ สุโขทัย
ถ้ายพระราชทานและโล่รางวัล

1. รางวัลระดับเขต 3 รางวัล ประกอบด้วย

- ถ้ายรางวัลพระราชทาน จาก พระบาทสมเด็จพระปรเมนทรรามาธิบดีศรีสินทรมหาวชิราลงกรณ พระวชิรเกล้าเจ้าอยู่หัว และสมเด็จพระนางเจ้าสุทิดา พัชรสุธาพิมลลักษณ พระบรมราชินี

- โล่รางวัลจากรัฐมนตรีว่าการกระทรวงสาธารณสุข

2. รางวัลระดับจังหวัด 2 รางวัล ประกอบด้วย

- โล่รางวัลจากรัฐมนตรีว่าการกระทรวงการท่องเที่ยว

- โล่รางวัลจากรัฐมนตรีว่าการกระทรวงมหาดไทย

3. ถ้ายรางวัลมอบให้จังหวัด จาก 3 กระทรวง ประกอบด้วย

- ถ้ายรางวัล กระทรวงศึกษาธิการ 3 รางวัล

- ถ้ายรางวัล กระทรวงพัฒนาสังคมและความมั่นคงของมนุษย์ 3 รางวัล

- ถ้ายรางวัล กระทรวงสาธารณสุข TO BE NUMBER ONE 3 รางวัล

4. ถ้ายรางวัลมอบให้บุคคล จากส่วนกลาง 15 รางวัล ประกอบด้วย

- อายุ 6 - 11 ปี : 3 รางวัล

- อายุ 12 - 14 ปี : 3 รางวัล

- อายุ 15 - 17 ปี : 3 รางวัล

- อายุ 18 - 24 ปี : 3 รางวัล

- อายุ 6 - 24 ปี (Over all) : 3 รางวัล

ประธาน : ให้ กลุ่มงานควบคุมโรคไม่ติดต่อ รายงานข้อมูลผู้สมัครเข้าร่วมกิจกรรม จังหวัดสุโขทัย ทุกสัปดาห์ ในเดือนกรกฎาคม 2566 และจัดมอบโล่รางวัล ให้สาธารณสุขอำเภอที่มีจำนวนผู้สมัครสูงสุด ในเดือน ตุลาคม 2566 สำหรับ จำนวน

กลุ่ม New Gen ให้กลุ่มงานส่งเสริมสุขภาพ สุขภาพจิต และยาเสพติด ประสานเยาวชน โครงการ To Be Number One เข้าร่วมกิจกรรม

4.5.6.2 อุบัติเหตุหมู่อำเภอกงไกรลาศ จังหวัดสุโขทัย : เมื่อวันที่ 25 มิถุนายน 2566 เวลาประมาณ 17.00 น. เกิดเหตุรถกระบะบรรทุกคนงาน 2 คันชนกัน บนถนนทางหลวง หน้าวัดบ้านใหม่สุขเกษม ตำบลบ้านใหม่สุขเกษม รถคันที่ 1 จอดส่งคนงาน ถูกรถคันที่ 2 พุ่งเข้าชนท้ายรถตกลงคลองข้างทาง (คนขับให้ประวัติว่าหลับใน ตรวจวัดแอลกอฮอล์ เป็น 0 mg%) มีผู้บาดเจ็บรวม 20 ราย (ชาย 7 ราย หญิง 13 ราย)

- Refer 8 ราย (โรงพยาบาลสุโขทัย 7 ราย , โรงพยาบาลศรีสังวรสุโขทัย 1 ราย)

- Admit โรงพยาบาลกงไกรลาศ 6 ราย

- กลับบ้านได้ 6 ราย

- ไม่มีผู้เสียชีวิต

ตาราง สรุปอุบัติเหตุหมู่จังหวัดสุโขทัย ปีงบประมาณ 2566 (จำนวน 8 ครั้ง 5 อำเภอ)

อำเภอ	วันที่		ผู้บาดเจ็บ	เสียชีวิต
คีรีมาศ	10 ธันวาคม 2565	สี่แยกตะพังมะพลับ ม.6 ต.บ้านป้อม	5	-
สวรรคโลก	27 กุมภาพันธ์ 2566	สี่แยกไฟแดง ม.5 ต.นาทุ่ง	16	-
	1 มีนาคม 2566	สี่แยกไฟแดง ม.5 ต.นาทุ่ง	5	1
	12 มีนาคม 2566	หน้าศูนย์ขยายพันธุ์ข้าว ม.5 ต.นาทุ่ง	2	2
	17 มีนาคม 2566	สามแยกบ้านหนองวงเวียน ม.11 ต.ปากน้ำ	43	2
บ้านด่านลานหอย	10 พฤษภาคม 2566	ใกล้วัดหนองหญ้าปล้อง ม.5	5	2
ศรีสัชชนาลัย	18 พฤษภาคม 2566	หลักกิโลเมตรที่ 23-24 ม.1 บ้านห้วยไคร้ ต.ดงคู่	5	1
กงไกรลาศ	25 มิถุนายน 2566	ถนนทางหลวง ต.บ้านใหม่สุขเกษม	20	-

- การดำเนินงานป้องกันอุบัติเหตุหมู่ ในจังหวัดสุโขทัย เพื่อลดโอกาสเสี่ยงในการเกิดอุบัติเหตุ ลดการเสียชีวิตและความพิการจากอุบัติเหตุทางถนน ขอความร่วมมือดำเนินการ ดังนี้

ก่อนเกิดเหตุ : วิเคราะห์ข้อมูล พื้นที่เสี่ยงและคืนข้อมูลให้หน่วยงานที่เกี่ยวข้องในพื้นที่ดำเนินการป้องกันแก้ไข ประสานความร่วมมือรณรงค์จิตสำนึกวินัยจราจร รวมถึงการเตรียมพร้อมในด้านต่างๆ

ระหว่างการเกิดอุบัติเหตุ : ลงพื้นที่ประเมินสถานการณ์การช่วยเหลือ-รักษา รายงานผลเบื้องต้นต่อผู้บริหาร

หลังการเกิดอุบัติเหตุ : สอบสวนทบทวนวิเคราะห์สาเหตุที่เกิด แก้ไขปัญหาพร้อมกับภาคีเครือข่ายไม่ให้เกิดซ้ำและการเยียวยาผู้ประสบเหตุ

ประธาน : อำเภอที่พบอุบัติเหตุ บ่อยครั้ง ควรนำเป็นประเด็นการพัฒนาคุณภาพชีวิตระดับอำเภอ (พชอ.) มอบ รองนายแพทย์สาธารณสุขจังหวัด (ด้านวิชาการ) ถอดบทเรียนการอุบัติเหตุหมู่ในครั้งนี้ ร่วมภาคส่วนต่างๆ และส่งคืนข้อมูลให้ คณะกรรมการศูนย์ปฏิบัติการความปลอดภัยทางถนนอำเภอ และคณะกรรมการศูนย์อำนวยความสะดวกความปลอดภัยทางถนนจังหวัด ซึ่งควรเน้นการปลูกจิตสำนึก และการมีระเบียบวินัยจราจร

4.5.6 กลุ่มงานส่งเสริมสุขภาพ สุขภาพจิต และยาเสพติด :

4.5.6.1 : MOBILE UNIT เพื่อการคุ้มครองทางสังคมสำหรับคนพิการ จังหวัดสุโขทัย : จากมติที่ประชุม คณะอนุกรรมการขับเคลื่อนงานสิทธิมนุษยชนระดับจังหวัด ประจำจังหวัดสุโขทัย ครั้งที่ 1/2566 เมื่อวันที่ 31 พฤษภาคม 2566 ณ สำนักงานยุติธรรมจังหวัดสุโขทัย โดยมี นายสุชาติ ทีคะสุข ผู้ว่าราชการจังหวัดสุโขทัย เป็นประธานที่ประชุม ได้อนุมัติเห็นชอบแผนปฏิบัติการฯ และมีข้อสั่งการด้านสิทธิมนุษยชน 4 ประเด็น ดังนี้

- 1.การแก้ไขปัญหาเด็กเรียนออกจากระบบการศึกษาภาคกลางคืน
- 2.การเข้าถึงบริการของหน่วยงานภาครัฐ
- 3.การเชื่อมโยงการรับเรื่องร้องเรียนของศูนย์ดำรงธรรมกับศูนย์ยุติธรรมชุมชน

4.การออกไปรับรองความพิการให้แก่ผู้พิการ ให้ทั่วถึงและครอบคลุมทุกพื้นที่ โดยมอบหมายให้ สำนักงานพัฒนาสังคมและความมั่นคงของมนุษย์จังหวัดสุโขทัย สำนักงานสาธารณสุขจังหวัดสุโขทัย และท้องถิ่นจังหวัดสุโขทัย ดำเนินงานร่วมกัน

- Kick off ระหว่างหน่วยงานที่ทำการปกครองจังหวัดสุโขทัย สำนักงานสาธารณสุขจังหวัดสุโขทัย สำนักงานพัฒนาสังคมและความมั่นคงของมนุษย์จังหวัดสุโขทัย ท้องถิ่นจังหวัดสุโขทัย เมื่อวันที่ 29 มิถุนายน 2566 ในการประชุมกรรมการจังหวัดสุโขทัย บทบาทหน้าที่

- ที่ทำการปกครองจังหวัดสุโขทัย มอบหมาย อำเภอทั้ง 9 อำเภอ ประชาสัมพันธ์การออก MOBILE UNIT ให้ผู้นำท้องที่ท้องถิ่น รับทราบ เข้าใจ ร่วมค้นหา และ อำนวยความสะดวก ในการเดินทาง

- สำนักงานสาธารณสุขจังหวัดสุโขทัย จัดทีมผู้ประกอบวิชาชีพเวชกรรมเพื่อตรวจประเมินและร่วมประชาสัมพันธ์ ค้นหาผู้ป่วยหมาย

- สำนักงานพัฒนาสังคมและความมั่นคงของมนุษย์จังหวัดสุโขทัย จัดทำบัตรประจำตัวคนพิการ และแจ้งสิทธิตามกฎหมาย

- ท้องถิ่นจังหวัดสุโขทัย ประสานแจ้ง อบต.ในพื้นที่ เพื่ออำนวยความสะดวกในการเดินทาง และ จัดบุคลากรเพื่อรับลงทะเบียนเยี่ยมยังชีพ

ลำดับ	วัน เดือน ปี	เวลา	อำเภอ	สถานที่
1	18 กรกฎาคม 2566	09.00-16.30น.	เมือง	ที่ว่าการอำเภอของทุกอำเภอ โดย พม. จะเป็นผู้ประสานงาน ทั้งนี้ หากมีการเปลี่ยนแปลงจะแจ้งให้ทราบ
2	19 กรกฎาคม 2566	09.00-16.30น.	บ้านด่านลานหอย	
3	20 กรกฎาคม 2566	09.00-16.30น.	กงไกรลาศ	
4	24 กรกฎาคม 2566	09.00-16.30น.	คีรีมาศ	
5	25 กรกฎาคม 2566	09.00-16.30น.	ศรีสำโรง	
6	26 กรกฎาคม 2566	09.00-16.30น.	สวรรคโลก	
7	31 กรกฎาคม 2566	09.00-16.30น.	ทุ่งเสลี่ยม	
8	3 สิงหาคม 2566	09.00-16.30น.	ศรีนคร	
9	4 สิงหาคม 2566	09.00-16.30น.	ศรีสัชนาลัย	

หมายเหตุ : กำหนดการอาจมีการเปลี่ยนแปลงได้ตามความเหมาะสม

ประธาน : ให้โรงพยาบาล เน้นย้ำแพทย์ ที่ลงตรวจประเมินระดับความพิการ ให้ตรวจตามข้อเท็จจริงของการเจ็บป่วย และ ประเมินระดับความพิการตามความเป็นจริง

4.5.6.2 : การติดตามการตรวจสารเสพติด :

ตาราง ผลการตรวจหาสารเสพติดในปีสภาวะกลุ่มบุคลากรสาธารณสุข (โรงพยาบาล)

โรงพยาบาล	จำนวนทั้งหมด	จำนวนที่ตรวจ	ผลบวก	ผลลบ
รพ.สุโขทัย	855	764 (89.36)	4 (0.52)	760
รพ.ศรีสังวรสุโขทัย	807	763 (94.55)	-	763
รพ.กงไกรลาศ	183	183 (100.00)	-	183
รพ.คีรีมาศ	222	222 (100.00)	-	222
รพ.บ้านด่านฯ	175	175 (100.00)	-	175
รพ.ทุ่งเสลี่ยม	167	164 (98.20)	-	164
รพ.ศรีสัชนาลัย	254	254 (100.00)	-	254
รพ.ศรีนคร	129	129 (100.00)	-	129
รพ.สวรรคโลก	336	315 (93.75)	-	315
รวม	3,128	2,969 (94.92)	4 (0.13)	2,965

ตาราง ผลการตรวจหาสารเสพติดในปัสสาวะกลุ่มบุคลากรสาธารณสุข (สำนักงานสาธารณสุขอำเภอ)

สสอ.	จำนวนทั้งหมด	จำนวนที่ตรวจ	ผลบวก	ผลลบ
สสอ.เมืองสุโขทัย	90	90 (100.00)	-	90
สสอ.กงไกรลาศ	95	95 (100.00)	-	95
สสอ.คีรีมาศ	67	67 (100.00)	-	67
สสอ.ทุ่งเสลี่ยม	57	57 (100.00)	-	57
สสอ.บ้านด่านฯ	28	28 (100.00)	-	28
สสอ.ศรีสัชนาลัย	119	119 (100.00)	-	119
สสอ.ศรีนคร	29	29 (100.00)	-	29
สสอ.ศรีสำโรง	78	74 (94.87)	-	74
สสอ.สวรรคโลก	92	92 (100.00)	-	92
รวม	655	651 (99.39)	-	651

ประธาน : ให้ตรวจหาสารเสพติดในปัสสาวะ กลุ่มบุคลากรสาธารณสุข ให้ครบ 100 % มอบ กลุ่มงานส่งเสริมสุขภาพฯ การรักษาของบุคลากรสาธารณสุขที่มีผลบวกทั้ง 4 ราย

4.5.6.3 การดำเนินโครงการ TO BE NUMBER ONE จังหวัดสุโขทัย ประจำปีงบประมาณ 2566 : จาก การลงประเมินของคณะกรรมการฯ ได้รับคำชื่นชม และความประทับใจ จากคณะกรรมการฯ ซึ่งได้ให้ข้อเสนอเพื่อเตรียมความพร้อมสู่ระดับประเทศ ระหว่างวันที่ 13-15 กรกฎาคม 2566 จึงขอขอบคุณ คณะผู้บริหาร ผู้มีส่วนเกี่ยวข้องทุกภาคส่วน ในการต้อนรับคณะกรรมการฯ และขับเคลื่อนผลงาน TO BE NUMBER ONE ให้สามารถเข้าประกวดในระดับประเทศ 1 จังหวัด 1 อำเภอ 8 ชมรม

กำหนดการนำเสนอจังหวัด TO BE NUMBER ONE จังหวัดสุโขทัย

วันที่	เวลา	กิจกรรม
วันที่ 13 กรกฎาคม 2566	08.30 น.	นำเสนอผลการดำเนินงาน จังหวัด TO BE NUMBER ONE จังหวัดสุโขทัย
	11.00 น.	การแสดงบนเวที
	12.15-16.15 น.	คณะกรรมการลงตรวจเยี่ยมและให้คำแนะนำบูรณาการ
	16.30 น.	เฝ้ารับเสด็จองค์ประธานในวโรกาสเสด็จทอดพระเนตรนิทรรศการ
วันที่ 14 กรกฎาคม 2566	08.30 – 17.00 น.	เยี่ยมให้กำลังใจกับชมรมประเภทต่างๆที่เข้าประกวด
วันที่ 15 กรกฎาคม 2566	10.00-12.00 น.	ท่านผู้ว่าราชการจังหวัดและ นพ.สสจ. ซ้อมการแสดงคอนเสิร์ต
	13.00-14.30 น.	ท่านผู้ว่าราชการจังหวัดและ นพ.สสจ. ซ้อมพิธีการรับพระราชทานรางวัล
	17.00 น. เป็นต้นไป	เฝ้ารับเสด็จองค์ประธานและร่วมกิจกรรมแสดงคอนเสิร์ต

หมายเหตุ เพลงภาคเหนือ 1.พี่สาวครับ 2.เข้าเวรรอ

ประธาน : มอบ กลุ่มงานส่งเสริมสุขภาพ สุขภาพจิตและยาเสพติด ส่งรายละเอียด กำหนดการนำเสนอ จังหวัด TO BE NUMBER ONE จังหวัดสุโขทัย 1 จังหวัด 1 อำเภอ 8 ชมรม ภายในวันที่ 30 มิถุนายน 2566 เวลา 13.30 น. และจัดประชุมเตรียมความพร้อม วันที่ 5 กรกฎาคม 2566 มอบ รองนายแพทย์สาธารณสุขจังหวัด (ด้านส่งเสริมพัฒนา) เป็นประธานการประชุม และให้เข้าร่วมกิจกรรม TO BE NUMBER ONE ระหว่างวันที่ 13 - 15 กรกฎาคม 2566

4.5.6.4 การดำเนินงาน “มินิธัญญารักษ์” จังหวัดสุโขทัย : จังหวัดสุโขทัยได้นำร่องจัดตั้งมินิธัญญารักษ์ จำนวน 2 โรงพยาบาล คือโรงพยาบาลคีรีมาศ โรงพยาบาลทุ่งเสลี่ยม มีรูปแบบการดำเนินงาน Intermediate care การสนับสนุนการจัดตั้งมินิธัญญารักษ์

1. การพัฒนาจัดตั้งมินิธัญญารักษ์ ครอบคลุมทุกจังหวัด
 2. จัดสรรงบประมาณให้จังหวัดที่ประสงค์จัดตั้งมินิธัญญารักษ์
 3. จัดอบรมพัฒนาศักยภาพผู้ปฏิบัติงานในมินิธัญญารักษ์
 4. ติดตามรายงานการดำเนินงานในมินิธัญญารักษ์รายไตรมาส
- โรงพยาบาลที่มีความประสงค์จัดตั้ง มินิธัญญารักษ์ เริ่มเปิดดำเนินการ 1 กรกฎาคม 2566 โดยกำหนดให้แต่ละโรงพยาบาลที่มีความประสงค์จัดตั้งมินิธัญญารักษ์ เขียนแผน/โครงการ การดำเนินงานมินิธัญญารักษ์ และประสานธัญญารักษ์ในเขตรับผิดชอบ ลงพื้นที่ตรวจสอบประเมินความพร้อม

- งบประมาณ : โรงพยาบาลละ 1,000,000 บาท + ค่าใช้จ่าย 18,075 บาท ต่อราย

1. เงินงบประมาณจาก สำนักเลขานุการคณะกรรมการบำบัดรักษาและฟื้นฟูผู้ติดยาเสพติด (สลบ.) 1,000,000 บาท กรณีใช้ไม่หมดต้องส่งคืน, ประเภทงบดำเนินงาน โดยเบิกเป็นค่าตอบแทน/ใช้สอย/วัสดุ ภายใต้โครงการ

2. เงินงบประมาณจาก กองบริหารการสาธารณสุข กระทรวงสาธารณสุข จำนวน 50,000 บาท กรณีใช้ไม่หมด ไม่ต้องส่งคืน (เฉพาะรพ.นาร่อง) (เงินงบประมาณยาเสพติดงวดที่ 3 ซึ่งจำกัดระยะเวลาเบิกจ่าย ภายในปีงบประมาณ 2566)

ความพร้อมในการจัดตั้ง มินิธัญญารักษ์ โรงพยาบาลทุ่งเสลี่ยม

ด้านสถานที่ : 1. มีการติดต่อช่างเข้าดูสถานที่ เพื่อเขียนแปลนปรับปรุงสถานที่
2. ใช้ห้องพิเศษ จำนวน 2 ห้อง * 10 เตียง / 4 ห้องน้ำ
3. ห้องกิจกรรมบำบัด 2 ห้อง (ห้องจิตเวชและยาเสพติด)

ด้านบุคลากร : 1. จ้างเหมาผู้ช่วยนักกิจกรรมบำบัด จำนวน 3 คน ขึ้นเวรทีละ 1
2. โรงพยาบาลมี พยาบาลจิตเวช จำนวน 2 คน / พยาบาลยาเสพติด 1 คน/นักจิตฯ จำนวน 1 คน

ด้านระบบบริการ : 1. รับผู้ป่วยตามเกณฑ์ Intermediate care
2. ระบบการรักษา เบิกจ่ายยาร่วมกับหอผู้ป่วยใน

ความพร้อมในการจัดตั้ง มินิธัญญารักษ์ โรงพยาบาลคีรีมาศ

ด้านสถานที่ : 1. ใช้ห้องพิเศษรวม จำนวน 1 ห้อง * 10 เตียง / 4 ห้องน้ำ
2. มีโถงหน้าห้องพิเศษรวม เพื่อทำกิจกรรมบำบัด

ด้านบุคลากร : 1. จ้างเหมาผู้ช่วยนักกิจกรรมบำบัด จำนวน 4 คน ขึ้นเวรทีละ 1
2. โรงพยาบาลมี พยาบาลจิตเวช จำนวน 2 คน / นักจิตฯ จำนวน 1 คน

ด้านระบบบริการ : 1. รับผู้ป่วยตามเกณฑ์ Intermediate care
2. ระบบการรักษา เบิกจ่ายยาร่วมกับตึกพิเศษ

ประธาน : งบดำเนินงาน 1,000,000 บาท ไม่สามารถนำมาใช้ในการปรับปรุงสถานที่ ให้ใช้เป็นค่าใช้จ่าย ยา เวชภัณฑ์ ค่าสาธารณูปโภค และให้เร่งปรับสถานที่ ให้แล้วเสร็จ สำหรับโรงพยาบาลคีรีมาศ Kick off ประมาณ กลางเดือนกรกฎาคม 2566 และ โรงพยาบาลทุ่งเสลี่ยม Kick off ประมาณต้นเดือนสิงหาคม 2566

4.5.6.5 โครงการมอบของขวัญปีใหม่ พ.ศ.2566 ปีแห่งสุขภาพสูงวัยไทย : การดำเนินงานตามข้อสั่งการผู้ตรวจราชการกระทรวงสาธารณสุข ปี 2566 รอบที่ 2/2566 : มีการติดตามการดำเนินงานทาง VDO Conference กับผู้รับผิดชอบงาน เมื่อวันที่ 26 มิถุนายน 2566 เวลา 10.00 น.

เป้าหมาย 1.) ค้นหาปัญหาอุปสรรค กระบวนการทำงาน 2.)ตอบข้อซักถาม 3.)ส่งคืนข้อมูล 4.)ปรับเป้าหมายการดำเนินงาน ปัญหาและอุปสรรค

1. จำนวนผู้สูงอายุที่ได้รับการคัดกรองแล้ว พบสายตาคิดปกติมีจำนวนน้อย กระจายตาม รพ./ รพ.สต.
2. งบประมาณกองทุนตำบลบางแห่งเหลือน้อยไม่เพียงพอ
3. องค์กรปกครองส่วนท้องถิ่น ไม่สนับสนุนงบประมาณในการมอบแว่นตา

ประเด็นคำถาม

- การเสนอโครงการของกองทุนตำบล ซึ่งต้องมีแผนปฏิบัติการเครือข่ายสุขภาพตำบล/ แผนสุขภาพชุมชนของเทศบาล/อบต. ที่ผ่านการพิจารณาเสนอ สปสช.ไปแล้ว ดังนั้น การเสนอนอกแผนสามารถดำเนินการได้หรือไม่
- การเสนอโครงการของกองทุนตำบล สามารถดำเนินการเพิ่มเติมได้ ตลอดเวลา โดยผ่านการพิจารณาจากคณะกรรมการกองทุนตำบลสนับสนุนตามความเหมาะสม โดยเพิ่มในแผนงานการดูแลสุขภาพตามกลุ่มวัย / แผนงานในการพัฒนาคุณภาพชีวิตผู้สูงอายุ

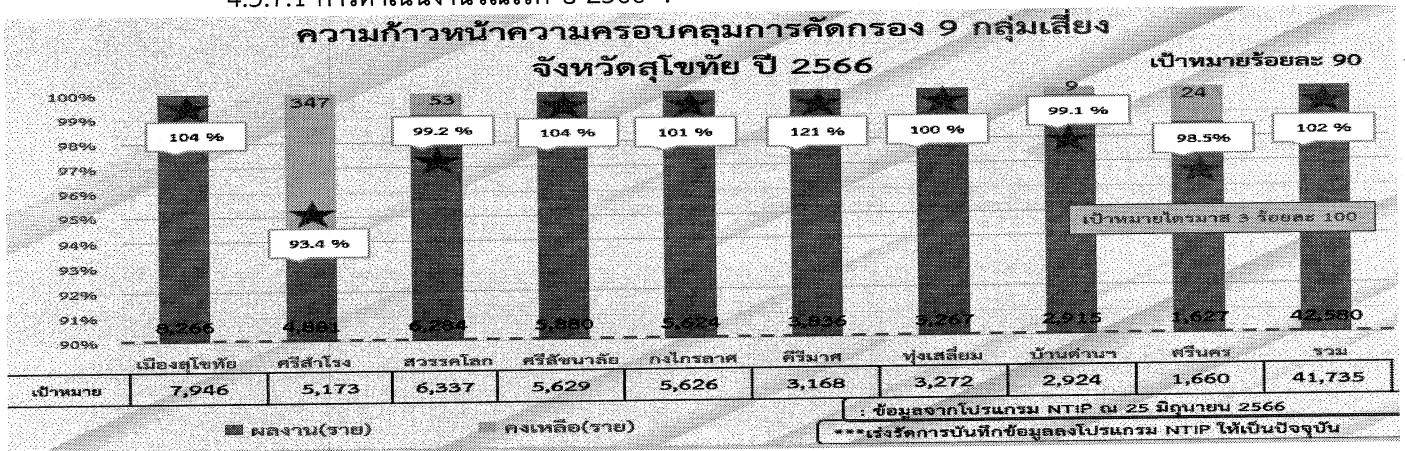
ตาราง การคัดกรองการมองเห็นเปรียบเทียบกับเป้าหมาย

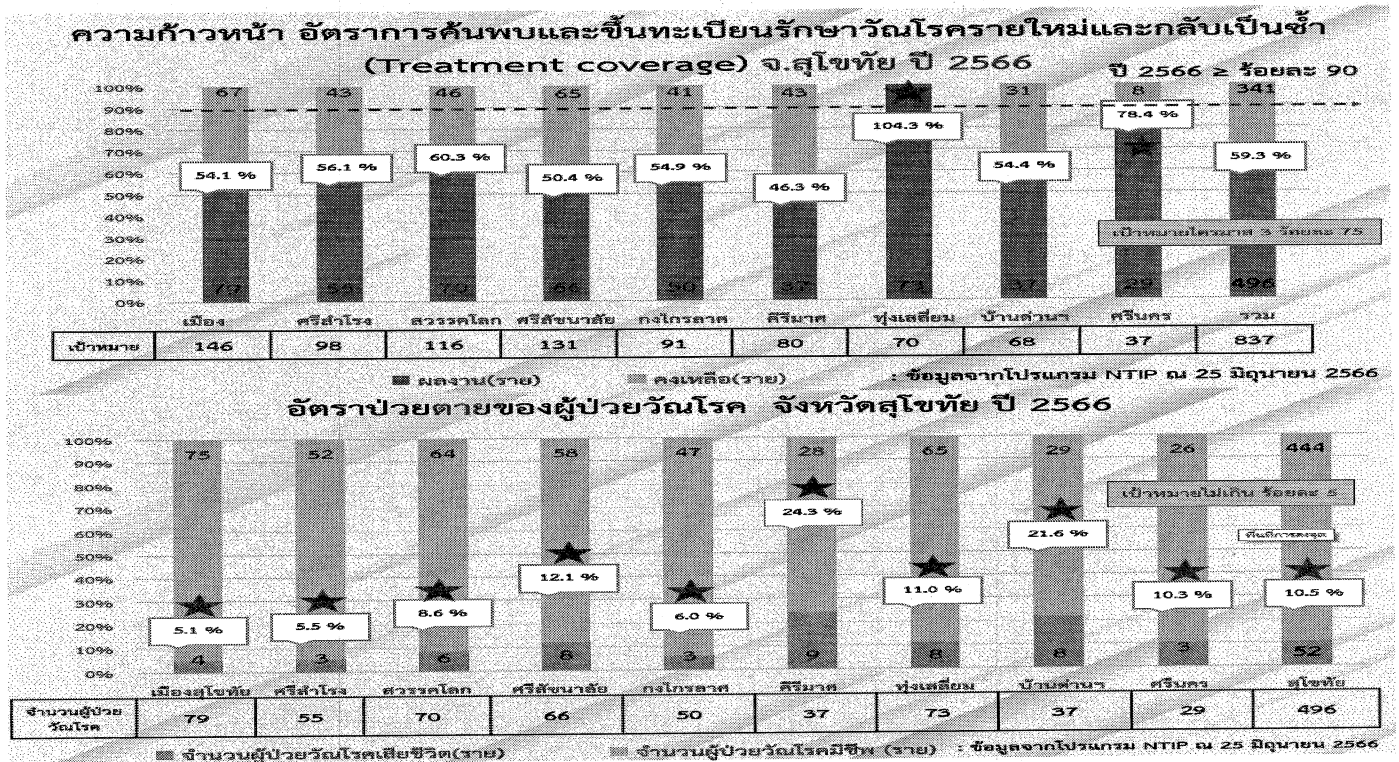
อำเภอ	ผู้สูงอายุ (คน)	คัดกรองการมองเห็น	ร้อยละ	ภาวะเสี่ยง	เป้าหมาย	ผลการดำเนินงาน			ยังไม่ได้ดำเนินการ	ปรับเป้าหมายใหม่	ผลงานที่ตรง
						มอบแว่นตาเดิม	มอบแว่นตาแล้ว	ระหว่างดำเนินการ			
เมืองสุโขทัย	18,807	16,469	87.57	388	973	57	0	57	916	1,653	1,596
บ้านด่านนา	7,197	6,640	92.26	138	372	6	0	6	366	632	626
ศรีมาศ	10,483	9,975	95.15	378	554	0	27	27	527	921	894
กงไกรลาศ	13,074	11,390	87.12	675	675	0	0	0	675	1,149	1,149
ศรีสุชนาลัย	18,586	18,316	98.55	450	956	0	120	120	836	1,633	1,513
ศรีสำโรง	14,435	13,807	95.65	677	742	0	421	421	321	1,268	847
สวรรคโลก	15,867	12,293	77.48	739	822	421	200	621	201	1,394	773
ศรีนคร	5,291	5,147	97.28	473	273	0	22	22	251	465	443
ทุ่งเสลี่ยม	10,067	9,220	91.59	316	520	200	0	200	320	885	685
รวม	113,807	103,257	90.73	4,234	5,887	684	790	1,474	4,413	10,000	8,526

ประธาน : ให้สาธารณสุขอำเภอ พิจารณาจากกองทุนอื่นๆในพื้นที่ และ ให้กลุ่มงานส่งเสริมสุขภาพฯ ปรับตัวเลขเป้าหมายแต่ละอำเภอ ให้เหมาะสม ราคาแว่นสายตายาว 200 บาท/อัน กรณีจะใช้ราคา 290 บาท ให้ชี้มติคณะกรรมการกองทุนสุขภาพตำบลระดับพื้นที่ ประกอบการเบิกจ่าย และให้ตรวจสอบการกำหนดราคาแว่นสายตายาว ของ สปสช. ทั้งนี้ การแจกแว่นสายตายาว สามารถดำเนินการโดยไม่ต้องรอการตรวจจากจักษุแพทย์ และให้นำเข้าวาระการประชุมคณะกรรมการวางแผนและประเมินผล

4.5.7 กลุ่มงานควบคุมโรคติดต่อ :

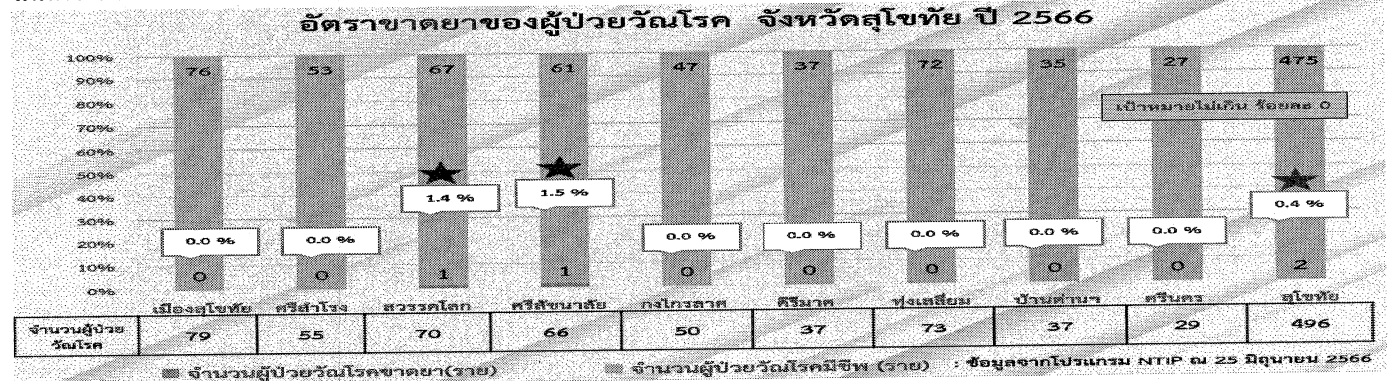
4.5.7.1 การดำเนินงานวัณโรค ปี 2566 :





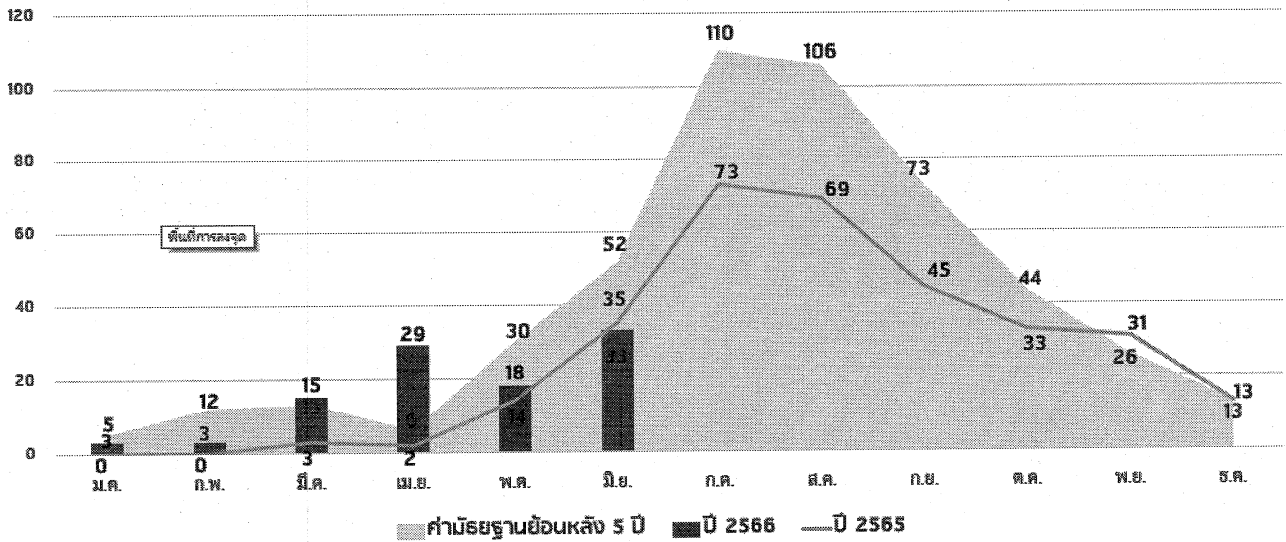
การ Admit ในผู้ป่วยวัณโรคเสียชีวิต จังหวัดสุโขทัย ปี 2566 ผู้ป่วยวัณโรคเสียชีวิต จำนวน 52 ราย ไม่ได้รับการ Admit 3 ราย ร้อยละ 10 เคสไม่ได้รับการ Admit เนื่องจากปฏิเสธการ Admit จากอาการปกติ ผลตรวจเลือดดี และรักษาโรงพยาบาลต่างจังหวัด

- ผู้ป่วยวัณโรคสูงอายุเสียชีวิต จำแนกตามโรคร่วม จังหวัดสุโขทัย ผู้ป่วยวัณโรคเสียชีวิต จำนวน 37 ราย ส่วนใหญ่พบในโรคไตเรื้อรังมีโรคร่วม 9 ราย รองลงมาไม่มีความเสี่ยง 7 ราย
- ผู้ป่วยวัณโรค อายุ 0-59 ปี เสียชีวิต จำแนกตามโรคร่วม จังหวัดสุโขทัย ผู้ป่วยวัณโรคเสียชีวิต จำนวน 15 ราย ส่วนใหญ่พบไม่มีความเสี่ยง 7 ราย รองลงมาเบาหวานและมะเร็ง 2 ราย



ประธาน : ให้สาธารณสุขอำเภอศรีสัชนาลัย ติดตามผู้ป่วยขาดยา และมอบ รองนายแพทย์สาธารณสุขจังหวัด (ด้านเวชกรรมป้องกัน) และกลุ่มงานควบคุมโรคติดต่อ รายงานผลการคัดกรองที่มีผลฟิล์มผิดปกติ มีการส่งตรวจ Sputum AFB /ตรวจ Gene Xpert และตรวจ TB LAMP จำนวนเท่าไร ทั้งนี้การเข้าสู่กระบวนการรักษาต้องมีการเตรียมความพร้อมของร่างกายผู้ป่วย

4.5.7.2 สถานการณ์โรคไข้เลือดออก ปี 2566 :



- จังหวัดสุโขทัยพบผู้ป่วยรวม 101 ราย อัตราป่วยร้อยละ 17.32 ต่อแสนประชากร ไม่มีรายงานผู้ป่วยเสียชีวิต จำนวนผู้ป่วยโรคไข้เลือดออกสูงกว่าค่ามัธยฐาน ตั้งแต่เดือนมีนาคม 2566 เป็นต้นมา จำนวนผู้ป่วย 4 สัปดาห์ล่าสุดเพิ่มขึ้นอย่างต่อเนื่อง
 - ผู้ป่วยส่วนใหญ่อยู่ในช่วงวัยเรียนอายุ 5-18 ปี จำนวน 61 คน คิดเป็นร้อยละ 60.4
- ประธาน :** มอบ กลุ่มงานควบคุมโรคติดต่อรายงานค่า HI CI จากการสุ่มตรวจลูกน้ำยุงลายของอำเภอ และจังหวัด นำเข้าวาระการประชุมคณะกรรมการวางแผนและประเมินผลในครั้งถัดไป

4.5.7.3 แนวทางการให้วัคซีนป้องกันโรคโปลิโอ ปี2566 : การประชุมมอบนโยบายและชี้แจงโครงการความร่วมมือขับเคลื่อนการกวาดล้างโรคโปลิโอตามพันธสัญญานานาชาติ ด้วยการนำร่องให้วัคซีนโปลิโอ สูตร 2 IPV + 3 OPV เมื่อวันที่ 21 มิถุนายน 2566 ณ ห้องประชุมประเมินจันทวิมล อาคาร 1 ชั้น 1 ตึกกรมควบคุมโรค และผ่านระบบการประชุมทางไกล

แนวทางการให้วัคซีนป้องกันโรคโปลิโอ สูตร 2 IPV + 3 OPV

1. แนะนำให้วัคซีนป้องกันโรคโปลิโอ สูตร 2 IPV + 3 OPV
 - แนะนำให้วัคซีน IPV จำนวน 2 เข็ม กับเด็กอายุ 2 และ 4 เดือน
 - และให้วัคซีน OPV จำนวน 3 ครั้ง กับเด็กอายุ 6 เดือน, 1 ปี 6 เดือน และ 4 ปี
2. กลุ่มเป้าหมาย
 - เด็กอายุครบ 2 เดือน ทุกสิทธิ ที่ไม่เคยได้รับวัคซีนป้องกันโรคโปลิโอมาก่อน
3. ระยะเวลาการนำร่อง
 - เริ่มตั้งแต่วันที่ 1 กรกฎาคม 2566 เป็นต้นไป
4. แนวทางการเบิก - จ่ายวัคซีน
 - เบิกจ่ายวัคซีนผ่านระบบ VMI ขององค์การเภสัชกรรม

ประธาน : ให้ งานห้องคลอด โรงพยาบาลทุกแห่ง ติดตามเด็กแรกเกิด - 2 เดือน เพื่อรับวัคซีนป้องกันโรคโปลิโอ

วาระที่ 5 เรื่องเสนอเพื่อพิจารณา

5.1 กลุ่มงานบริหารทรัพยากรบุคคล :

1. การขอรับเงินค่าตอบแทนเงินเพิ่มพิเศษสำหรับ แพทย์ ทันตแพทย์ และเภสัชกรที่ปฏิบัติงานในหน่วยบริการสังกัดกระทรวงสาธารณสุข โดยไม่ทำเวชปฏิบัติส่วนตัว และหรือปฏิบัติงานในโรงพยาบาลเอกชน ดังนี้

ที่	ชื่อ - สกุล	ตำแหน่ง	สถานที่ปฏิบัติงาน	หมายเหตุ
1	นางสาวสุจิตติ โชคไชยกุล	นายแพทย์ชำนาญการ	รพ.ศรีสังวรสุโขทัย	กรกฎาคม 2566
2	นางสาวพิศกมล คำแสน	เภสัชกร	รพ.ศรีสังวรสุโขทัย	กรกฎาคม 2566
3	นางปรัชญา ตันติพลาผล	นายแพทย์ชำนาญการพิเศษ	รพ.ศรีสังวรสุโขทัย	กรกฎาคม 2566
4	นางสาวธนวดี สร้อยสุวรรณ	นายแพทย์ชำนาญการ	รพ.ศรีสังวรสุโขทัย	กรกฎาคม 2566
5	นางสาวอังศิตา เขาทิน	นายแพทย์ชำนาญการ	รพ.ศรีสังวรสุโขทัย	กรกฎาคม 2566
6	นายนนท์ สิงห์ปาน	นายแพทย์ชำนาญการ	รพ.ศรีสังวรสุโขทัย	กรกฎาคม 2566
7	นางสาวสุภัททิณี เทียนสว่าง	นายแพทย์ชำนาญการ	รพ.ศรีสังวรสุโขทัย	กรกฎาคม 2566
8	นางสาวฐิตินันท์ นาคน้อย	นายแพทย์ชำนาญการ	รพ.ศรีสังวรสุโขทัย	กรกฎาคม 2566
9	นายรัฐพล เกษมกสิริ	นายแพทย์ชำนาญการ	รพ.ศรีสังวรสุโขทัย	กรกฎาคม 2566
10	นางสาวผาณิต คงมี	นายแพทย์ชำนาญการ	รพ.ศรีสังวรสุโขทัย	กรกฎาคม 2566
11	นางสาวอมรवारณณ กาญจนฉันท	นายแพทย์ชำนาญการ	รพ.ศรีสังวรสุโขทัย	กรกฎาคม 2566
12	นางสาวบุษบาวรรณ สว่างทรัพย์	นายแพทย์ชำนาญการ	รพ.ศรีสังวรสุโขทัย	กรกฎาคม 2566
13	นายกฤษณะ สายทอง	นายแพทย์ชำนาญการ	รพ.บ้านด่านลานหอย	กรกฎาคม 2566
14	นางสาวภัทรพร อินทนะ	เภสัชกรชำนาญการ	รพ.ศรีนคร	กรกฎาคม 2566
15	นายเกษิตศ วงศ์ปิ่นตา	เภสัชกร	รพ.สวรรคโลก	กรกฎาคม 2566
16	นางสาวธัญลดา สุทธารักษ์	เภสัชกร	รพ.ศรีสังขนาถ	กรกฎาคม 2566
17	นางสาวอุบลวรรณ อันแจ็ก	เภสัชกร	รพ.ศรีสังขนาถ	กรกฎาคม 2566
18	นายธีรเดช วิชัย	เภสัชกร	รพ.ศรีสังขนาถ	กรกฎาคม 2566
19	นางสาวมุกิตา เจริญศิริ	นายแพทย์ปฏิบัติการ	รพ.ศรีสังขนาถ	กรกฎาคม 2566
20	นางณัฐพร เนียมหุ่่น	ทันตแพทย์ชำนาญการพิเศษ	รพ.สุโขทัย	กรกฎาคม 2566
21	นางสาวธัญปวี หอมหวาน	เภสัชกรชำนาญการ	รพ.สุโขทัย	กรกฎาคม 2566
22	นางสาวพรรณปพร สำลี	เภสัชกรปฏิบัติการ	รพ.สุโขทัย	กรกฎาคม 2566
23	นางสาวศรีแพร อุปมัย	นายแพทย์ชำนาญการ	รพ.สุโขทัย	กรกฎาคม 2566
24	นายณัฐวุฒิ อยู่เบิก	นายแพทย์ชำนาญการ	รพ.สุโขทัย	กรกฎาคม 2566
25	นางสาวอารยา ปรานวโรดม	นายแพทย์ชำนาญการ	รพ.สุโขทัย	กรกฎาคม 2566
26	นางสาวดวงพร เมฆาสิงห์รักษ์	นายแพทย์ปฏิบัติการ	รพ.สุโขทัย	กรกฎาคม 2566
27	นางสาวธีรดา วนาภิรักษ์	นายแพทย์ปฏิบัติการ	รพ.สุโขทัย	กรกฎาคม 2566
28	นางกรชนก กรมชารี	นายแพทย์ชำนาญการ	รพ.สุโขทัย	กรกฎาคม 2566
29	นายพลรัช ดุลยสุปต์	นายแพทย์ชำนาญการ	รพ.สุโขทัย	กรกฎาคม 2566

ที่	ชื่อ - สกุล	ตำแหน่ง	สถานที่ปฏิบัติงาน	หมายเหตุ
30	นายสมบูรณ์ บุญเยี่ยม	นายแพทย์ชำนาญการ	รพ.สุโขทัย	กรกฎาคม 2566
31	นางสาวกัญญามล กุลกิติเกษ	นายแพทย์ชำนาญการ	รพ.สุโขทัย	กรกฎาคม 2566
32	นายสิทธิโชค กวีวัฒนา	นายแพทย์ชำนาญการ	รพ.สุโขทัย	กรกฎาคม 2566
33	นางสาววิศรา เจริญยิ่งไพศาล	นายแพทย์ชำนาญการ	รพ.สุโขทัย	กรกฎาคม 2566
34	นางสาวชนกานต์ ทิมศรี	นายแพทย์ปฏิบัติการ	รพ.สุโขทัย	กรกฎาคม 2566
35	นายศรันต์ กรมชารี	นายแพทย์ชำนาญการ	รพ.สุโขทัย	กรกฎาคม 2566
36	นางสาวชุตินา เพชรทูล	นายแพทย์ปฏิบัติการ	รพ.สุโขทัย	กรกฎาคม 2566
37	นางสาวบุญชัชญา ชำนาญไพร	นายแพทย์ชำนาญการ	รพ.สุโขทัย	กรกฎาคม 2566
38	นายเกียรติภูมิ สุขกุลเจริญ	นายแพทย์ชำนาญการ	รพ.สุโขทัย	กรกฎาคม 2566
39	นายทิวต์ พิสิษฐ์กุล	นายแพทย์ชำนาญการ	รพ.สุโขทัย	กรกฎาคม 2566
40	นายปวิศ สงวนศักดิ์	นายแพทย์ปฏิบัติการ	รพ.สุโขทัย	กรกฎาคม 2566
41	นางสาวเกศกัญญาภรณ์ แสงสวัสดิ์	เภสัชกร	รพ.สุโขทัย	กรกฎาคม 2566
42	นางสาวจิรุตตา ภูโต	นายแพทย์ชำนาญการ	รพ. สวรรคโลก	กรกฎาคม 2566
43	นายวัฒนภพ ปลากัดทอง	นายแพทย์ชำนาญการ	รพ. สวรรคโลก	กรกฎาคม 2566
44	นายกิตติพงษ์ เทียนประทีป	นายแพทย์ชำนาญการ	รพ.กงไกรลาศ	กรกฎาคม 2566
45	นางสาวจานิस्ता ต้นทะตา	เภสัชกร	รพ.บ้านด่านลานหอย	กรกฎาคม 2566
46	นายสิงหนาท ศรีสวัสดิ์	นายแพทย์ปฏิบัติการ	รพ.ศรีนคร	กรกฎาคม 2566

ประธาน : มอบรองนายแพทย์สาธารณสุขจังหวัด (ด้านวิชาการ) และกลุ่มงานบริหารทรัพยากรบุคคล ตรวจสอบแพทย์เฉพาะทางที่จบการศึกษา ปี 2566 ที่จะมารายงานตัวในวันที่ 4 กรกฎาคม 2566 มีจำนวนทั้งหมดกี่คน และตรวจสอบผู้ที่ไม่สามารถมารายงานตัวได้ ที่ทำเรื่องการขอรับเงินค่าตอบแทนเงินเพิ่มพิเศษ เดือนกรกฎาคม ให้ทำหนังสือชี้แจงเหตุผล และยังไม่อนุมัติการขอรับเงินค่าตอบแทนเงินเพิ่มพิเศษให้แก่แพทย์เฉพาะทางที่ไม่สามารถมารายงานตัวได้

2. รายชื่อ ผู้ไม่ขอรับเงินค่าตอบแทนเงินเพิ่มพิเศษสำหรับ แพทย์ ทันตแพทย์ และเภสัชกรที่ปฏิบัติงานในหน่วยบริการสังกัดกระทรวงสาธารณสุข โดยไม่ทำเวชปฏิบัติส่วนตัว และหรือปฏิบัติงานในโรงพยาบาลเอกชน ดังนี้

ที่	ชื่อ - สกุล	ตำแหน่ง	สถานที่ปฏิบัติงาน	หมายเหตุ
1.	นายธีรดนัย พุฒิกานนท์	เภสัชกรชำนาญการ	สสจ. สุโขทัย	ตั้งแต่เดือนกรกฎาคม 2566 (ปฏิบัติงานในคลินิกเอกชน)

มติที่ประชุม : อนุมัติ

3. สัญญาเงินไม่ทำเวชที่กำลังจะหมดอายุ ได้แก่

1.นายภวัต ทองสนิท	เภสัชกรชำนาญการ	สสจ.สุโขทัย	ตั้งแต่เดือน สิงหาคม 2566
2.น.ส.วารีย์ จุลเกต	นายแพทย์ชำนาญการ	รพ.ศรีสังวรสุโขทัย	ตั้งแต่เดือน สิงหาคม 2566
3.นายนรุตม์ชัย พัฒนะดำรงชัย	นายแพทย์ปฏิบัติการ	รพ.ศรีสังวรสุโขทัย	ตั้งแต่เดือน สิงหาคม 2566
4.นายนาวิน คักตาเดช	นายแพทย์ชำนาญการ	รพ.ศรีสังวรสุโขทัย	ตั้งแต่เดือน สิงหาคม 2566
5.นายวรมิภุชร์ ชื้อสังข์พงษ์	นายแพทย์ชำนาญการ	รพ.ศรีสังวรสุโขทัย	ตั้งแต่เดือน สิงหาคม 2566
6.น.ส.ธมล บัวสถิตย์	นายแพทย์ชำนาญการ	รพ.ศรีสังวรสุโขทัย	ตั้งแต่เดือน สิงหาคม 2566

7.น.ส.สุรัชชา ทองแถม	นายแพทย์ชำนาญการ	รพ.ศรีสังวรสุโขทัย	ตั้งแต่เดือน สิงหาคม 2566
8.น.ส.กัณฑ์กนก อัดถวิบูลย์	นายแพทย์ชำนาญการ	รพ.ศรีสังวรสุโขทัย	ตั้งแต่เดือน สิงหาคม 2566
9.น.ส.นัฐพร ชุมพร	ทันตแพทย์ปฏิบัติการ	รพ.บ้านด่านลานหอย	ตั้งแต่เดือน สิงหาคม 2566
10.นางนงลักษณ์ พร้อมเพรียง	เภสัชกรชำนาญการ	รพ.บ้านด่านลานหอย	ตั้งแต่เดือน สิงหาคม 2566
11.น.ส.อัญญกานต์ เจริญสุขรุ่งเรือง	นายแพทย์ปฏิบัติการ	รพ.สุโขทัย	ตั้งแต่เดือน สิงหาคม 2566
12.น.ส.ชลิตา โพธิ์เนตร	เภสัชกรปฏิบัติการ	รพ.สุโขทัย	ตั้งแต่เดือน สิงหาคม 2566
13.น.ส.พินฎา อินสอน	นายแพทย์ปฏิบัติการ	รพ.กงไกรลาศ	ตั้งแต่เดือน สิงหาคม 2566
14.นายอดุลย์ เจริญวุฒิ	เภสัชกรชำนาญการ	รพ.กงไกรลาศ	ตั้งแต่เดือน สิงหาคม 2566

มติที่ประชุม : รับทราบ

วาระที่ 6 เรื่องอื่นๆ :

6.1 โรงพยาบาลทุ่งเสลี่ยม : จะส่งปรับแผนเงินบำรุง เพื่อปรับปรุงอาคาร สถานที่ รองรับการจัดกิจกรรมมินิธัญญารักษ์
ประธาน : มอบ กลุ่มงานบริหารทั่วไป ติดตาม

ปิดประชุม : เวลา 14.30 น.

ยศกร แยมขำ
(นายยศกร แยมขำ)
นักวิชาการสาธารณสุข
ผู้บันทึกรายงานการประชุม

ศุภพิชญ์ ญาณโสภณ
(นางสาวศุภพิชญ์ ญาณโสภณ)
นักวิเคราะห์นโยบายและแผนชำนาญการพิเศษ
ผู้ตรวจรายงานการประชุม