



## บันทึกข้อความ

ส่วนราชการ สำนักงานสาธารณสุขจังหวัดสุโขทัย กลุ่มงานพัฒนายุทธศาสตร์สาธารณสุข

ที่ สท ๐๐๓๓.๐๐๒/ ๖๓๑

วันที่ ๑๙ พฤษภาคม ๒๕๖๖

เรื่อง รายงานการประชุมคณะกรรมการวางแผนและประเมินผล ครั้งที่ ๔/๒๕๖๖

เรียน นายแพทย์สาธารณสุขจังหวัดสุโขทัย

ตามที่ สำนักงานสาธารณสุขจังหวัดสุโขทัย โดยกลุ่มงานพัฒนายุทธศาสตร์สาธารณสุข จัดให้มีการประชุมคณะกรรมการวางแผนและประเมินผลสำนักงานสาธารณสุขจังหวัดสุโขทัย ครั้งที่ ๔/๒๕๖๖ เมื่อวันที่ ๒๘ เมษายน ๒๕๖๖ ณ ห้องประชุมพระมงกุฎพัฒน์พิธาน สำนักงานสาธารณสุขจังหวัดสุโขทัย นั้น

ในการนี้ กลุ่มงานพัฒนายุทธศาสตร์สาธารณสุข สำนักงานสาธารณสุขจังหวัดสุโขทัย ขอส่งรายงานการประชุมคณะกรรมการวางแผนและประเมินผล ครั้งที่ ๔/๒๕๖๖ เพื่อใช้ประกอบการพิจารณาแก้ไข รับรองรายงานการประชุมและติดตามการประชุมครั้งต่อไป

จึงเรียนมาเพื่อโปรดทราบ

ขลุ่ย แยมขำ

(นายยศกร แยมขำ)

นักวิชาการสาธารณสุข

(นางสาวศุภพิชญ์ อุดมโสภณ)

นักวิเคราะห์นโยบายและแผนชำนาญการพิเศษ

(นายมงคล ลือชูวงศ์)

นายแพทย์ชำนาญการพิเศษ

รักษาการในตำแหน่ง นายแพทย์เชี่ยวชาญ (ด้านเวชกรรมป้องกัน)

-ทราบ-

(นายปองพล วรปานิ)

นายแพทย์สาธารณสุขจังหวัดสุโขทัย

รายงานการประชุมคณะกรรมการวางแผนและประเมินผล สำนักงานสาธารณสุขจังหวัดสุโขทัย  
ครั้งที่ 4/2566 วันที่ 28 เมษายน 2566

ณ ห้องประชุมพระมงคลพัฒนพิธาน สำนักงานสาธารณสุขจังหวัดสุโขทัย

ผู้มาประชุม

- |                             |   |        |
|-----------------------------|---|--------|
| 1. นายปองพล วรปาณี          | นายแพทย์สาธารณสุขจังหวัดสุโขทัย                                       | ประธาน |
| 2. นายมงคล ลือชูวงศ์        | รองนายแพทย์สาธารณสุขจังหวัด (ด้านเวชกรรมป้องกัน)                      |        |
| 3. นางเพชรรัตน์ กิจสนาโยธิน | รองนายแพทย์สาธารณสุขจังหวัด (ด้านวิชาการ)                             |        |
| 4. นายวิชาญ มีเครือรอด      | รองนายแพทย์สาธารณสุขจังหวัด (ด้านบริหาร)                              |        |
| 5. นางสมจิตร ทองสุคติ       | ผู้ช่วยนายแพทย์สาธารณสุขจังหวัด                                       |        |
| 6. นายมานิช อุ้วฒิมพงษ์     | ผู้อำนวยการโรงพยาบาลสุโขทัย   |        |
| 7. นายสุนทร อินทพิบูลย์     | แทนผู้อำนวยการโรงพยาบาลศรีสังวรสุโขทัย                                |        |
| 8. นายสุทนต์ ทังศิริ        | ผู้อำนวยการโรงพยาบาลสวรรคโลก  |        |
| 9. นายปริรักษ์ ลักษณ์กุล    | ผู้อำนวยการโรงพยาบาลทุ่งเสลี่ยม                                       |        |
| 10. นายศักดิ์สิทธิ์ ป่อแก้ว | ผู้อำนวยการโรงพยาบาลศรีสัชชาลัย                                       |        |
| 11. นายพงศธร เหลือหลาย      | ผู้อำนวยการโรงพยาบาลศรีนคร  |        |
| 12. นายชุมพล นุชผ่อง        | ผู้อำนวยการโรงพยาบาลคีรีมาศ   |        |
| 13. นายพงษ์ศักดิ์ ราชสมณะ   | ผู้อำนวยการโรงพยาบาลบ้านด่านลานหอย                                    |        |
| 14. นายสรวุฒิ เอี่ยมนุ้ย    | สาธารณสุขอำเภอเมืองสุโขทัย  |        |
| 15. นางศศิพร บัวหงษ์        | สาธารณสุขอำเภอศรีสำโรง  |        |
| 16. นายรัชกร คำภาเครือ      | สาธารณสุขอำเภอสวรรคโลก  |        |
| 17. นายมนัส อินชาญ          | สาธารณสุขอำเภอบ้านด่านลานหอย  |        |
| 18. นายบุญสืบ เปรมศรี       | สาธารณสุขอำเภอกงไกรลาศ  |        |
| 19. นายเชาวลิต เลื่อนลอย    | สาธารณสุขอำเภอศรีนคร  |        |
| 20. นายเดชทัต หอมบุปผา      | สาธารณสุขอำเภอศรีสัชชาลัย   |        |
| 21. นายนิสิต ยิ้มรินทร์     | สาธารณสุขอำเภอทุ่งเสลี่ยม   |        |
| 22. นางสาวพิณ ศิรินวล       | สาธารณสุขอำเภอคีรีมาศ   |        |
| 23. นางสาวภัทราพร ต่านปาน   | ผู้แทนผู้อำนวยการกองสาธารณสุขและสิ่งแวดล้อม<br>เทศบาลเมืองสุโขทัยธานี |        |
| 24. นายสมโภชน์ รื่นรส       | นักวิชาการสาธารณสุขชำนาญการ   |        |
| 25. นายจำนง นันทะกมล        | นักวิชาการสาธารณสุขชำนาญการพิเศษ                                      |        |
| 26. นายปัญญา ขวัญวงศ์       | หัวหน้ากลุ่มงานทันตสาธารณสุข  |        |
| 27. นางพัชรินทร์ ศิริมาศทอง | หัวหน้ากลุ่มงานประกันสุขภาพ   |        |
| 28. นางสาวทิพวรรณ ขำไท้     | หัวหน้ากลุ่มงานบริหารทั่วไป   |        |
| 29. นางพิมลรัตน์ ชื่นบาน    | หัวหน้ากลุ่มงานส่งเสริมสุขภาพ สุขภาพจิต และยาเสพติด                   |        |
| 30. นายณัฐพงษ์ เอียงกุล     | หัวหน้ากลุ่มงานควบคุมโรคติดต่อ  |        |
| 31. นายอนุ เอี่ยมทอง        | หัวหน้ากลุ่มงานอนามัยสิ่งแวดล้อมและอาชีวอนามัย                        |        |
| 32. นายมนู เกตุเอี่ยม       | หัวหน้ากลุ่มงานคุ้มครองผู้บริโภคและเภสัชสาธารณสุข                     |        |

- |                            |   |
|----------------------------|---|
| 33. นางอภิญา จุติตระกูลชัย | หัวหน้ากลุ่มงานควบคุมโรคไม่ติดต่อ                 |
| 34. นายวิภูธรธรรม นนทธี    | หัวหน้ากลุ่มกฎหมาย                                |
| 35. นางกนกวรรณ กลัษุข      | หัวหน้ากลุ่มงานบริหารทรัพยากรบุคคล                |
| 36. นางวราภรณ์ จิโน        | หัวหน้ากลุ่มงานพัฒนาคุณภาพและรูปแบบบริการ         |
| 37. นางสาววรรณ ชื่นอินทร์  | หัวหน้ากลุ่มงานการแพทย์แผนไทยและการแพทย์ทางเลือก  |
| 38. นางสาวศุภพิชญ์ ญาณโสภณ | หัวหน้ากลุ่มงานพัฒนายุทธศาสตร์สาธารณสุข เลขานุการ |
| 39. นายยศกร แยมขำ          | นักวิชาการสาธารณสุข ผู้ช่วยเลขานุการ              |

### ผู้เข้าร่วมประชุม

- |                                |                                |
|--------------------------------|--------------------------------|
| 1. นางสาวศุภกัญญา โตเพชร       | พยาบาลวิชาชีพชำนาญการพิเศษ     |
| 2. นางสาวสุธาสิณี ทรัพย์สังข์  | นักวิชาการสาธารณสุขปฏิบัติการ  |
| 3. นางสาวปภัสนรรัตน์ เพ็ชรดี   | นักวิชาการสาธารณสุข            |
| 4. นางสาววรารกร อัครเมธาพิทย์  | นักวิชาการสาธารณสุข            |
| 5. นางสุชีรา อรัญทิมา          | พยาบาลวิชาชีพชำนาญการพิเศษ     |
| 6. นางสาวจิราพร ด้วงหอม        | นักวิชาการสาธารณสุขปฏิบัติการ  |
| 7. นางสาวศุภรดา กาญจนโสภณ      | นักวิเคราะห์นโยบายและแผน       |
| 8. นายภาสกร สดใส               | นักวิชาการสาธารณสุขชำนาญการ    |
| 9. นางสาวจิตรา มุลทิ           | นักวิชาการสาธารณสุขชำนาญการ    |
| 10. นางรัตนา ใจแสน             | นักวิชาการสาธารณสุขชำนาญการ    |
| 11. นายกมลชัย ซีเปรม           | นักวิชาการสาธารณสุขชำนาญการ    |
| 12. นางเอกมล วิฑูรอนันต์       | นักวิชาการสาธารณสุขชำนาญการ    |
| 13. นางสาววัชณี ลำทรง          | นักวิชาการสาธารณสุขชำนาญการ    |
| 14. นางมาลีรัตน์ อ่ำทอง        | นักทรัพยากรบุคคลชำนาญการพิเศษ  |
| 15. นางสาวเบญจมาศ พุ่มสุขวิเศษ | นักวิชาการสาธารณสุขชำนาญการ    |
| 16. นางสาวทรรศนี บัญมั้น       | นักวิชาการสาธารณสุขชำนาญการ    |
| 17. นายวิจิตร โภคการ           | นักวิชาการคอมพิวเตอร์          |
| 18. นายมหาชาติ โสภณนิธิบาท     | นักวิชาการสาธารณสุขชำนาญการ    |
| 19. นายจำลอง ทองทุ่ง           | นักวิชาการสาธารณสุขชำนาญการ    |
| 20. นางสาวชญญา ดิษเจริญ        | พยาบาลวิชาชีพชำนาญการ          |
| 21. นายสุทัศน์ ทับบจาก         | นักวิชาการสาธารณสุขชำนาญการ    |
| 22. นายอัศวิน ลิ้มฤกษ์ล่ำริก   | นักวิชาการสาธารณสุขชำนาญการ    |
| 23. นางอัจฉรา อินชาญ           | นักวิชาการสาธารณสุขชำนาญการ    |
| 24. นายจักรพันธ์ เรืองดี       | เจ้าพนักงานสาธารณสุขปฏิบัติงาน |
| 25. นายบรรเจ็ด นวลใย           | นักวิชาการสาธารณสุขชำนาญการ    |
| 26. นางธารินี สุรเขว้ตระกูล    | นักวิชาการสาธารณสุขชำนาญการ    |
| 27. นางสาวปิยะมาศ พัดผล        | พยาบาลวิชาชีพชำนาญการ          |
| 28. นางพัชรี นาโตนด            | นักวิชาการสาธารณสุขปฏิบัติการ  |
| 29. นางภาวนา วิมาโน            | เจ้าพนักงานธุรการชำนาญงาน      |

30. นางสาวจินดารัตน์ คงรุ่ง	นักทรัพยากรบุคคล
31. นายทวี ลิ้มรส	นักวิชาการสาธารณสุขชำนาญการ
32. นายฤทธิชัย หวาดบก	นักวิชาการสาธารณสุขปฏิบัติการ
33. นางสาวสุทธิดา ปลาพันธ์ดี	นักวิชาการสาธารณสุข
34. นายขวัญโพธิ์ทัย พงษ์พันธ์	นักวิชาการสาธารณสุขปฏิบัติการ
35. นายรณชัย คล้าคง	นักวิชาการสาธารณสุขชำนาญการ
36. นายจิตตอนุวัตี พุ่มม่วง	แพทย์แผนไทยปฏิบัติการ
37. นางสาววิลาสินี หงสนันท์	เภสัชกรชำนาญการ
38. นายอภิรุจน์ รุ่งเรือง	นักวิเคราะห์นโยบายและแผน

**ผู้ไม่มาประชุม :** เนื่องจากติดราชการ

- |                                 |   |
|---------------------------------|---|
| 1. นางเมตตา ลิ้มปวราลัย         | รองนายแพทย์สาธารณสุขจังหวัด (ด้านส่งเสริมพัฒนา)                 |
| 2. นางกิตติกานต์ อินทร์สัตยพงศ์ | รักษาการผู้อำนวยการกองสาธารณสุข องค์การบริหารส่วนจังหวัดสุโขทัย |

**เริ่มประชุม เวลา 09.00 น.**

**วาระก่อนการประชุม**

**1. กลุ่มงานควบคุมโรคไม่ติดต่อ :** มอบเกียรติบัตรทีมผู้ก่อการดี (Merit Maker) ประเภทประเมินรับรองระดับทองแดง จังหวัดสุโขทัย ประจำปี 2565 จำนวน 29 ทีม

1. ผู้ก่อการดีตำบลหนองกลับ
2. ผู้ก่อการดีตำบลทับผึ้ง
3. ผู้ก่อการดีองค์การบริหารส่วนตำบลโตนด
4. ผู้ก่อการดีตำบลดงคู
5. ผู้ก่อการดีองค์การบริหารส่วนตำบลบ้านตึก
6. ผู้ก่อการดีตำบลตลิ่งชัน
7. ผู้ก่อการดีเทศบาลตำบลเมืองบางขลัง
8. ผู้ก่อการดีตำบลไกรโน
9. ผู้ก่อการดีเทศบาลตำบลกลางดง
10. ผู้ก่อการดีองค์การบริหารส่วนตำบลหนองอ้อ
11. ผู้ก่อการดีฝ่ายป้องกันปากน้ำ
12. ผู้ก่อการดีเทศบาลเมืองสวรรคโลก
13. ผู้ก่อการดีตำบลสามพวง
14. ผู้ก่อการดีชาววัง(วังน้ำขาว)
15. ผู้ก่อการดีตำบลไกรนอก
16. ผู้ก่อการดีองค์การบริหารส่วนตำบลดงเตี้ย
17. ผู้ก่อการดีตำบลป่าแฝก
18. ผู้ก่อการดีเทศบาลตำบลบ้านโตนด
19. ผู้ก่อการดีศรีศรีมาศ
20. ผู้ก่อการดีองค์การบริหารส่วนตำบลไกรกลาง

- 21.ผู้ก่อการตีวาทคลองมะพลับ
- 22.ผู้ก่อการตืองค์การบริหารส่วนตำบลวังทอง
- 23.ผู้ก่อการตีควบคุมและป้องกันการจมน้ำตำบลเมืองเก่า
- 24.ผู้ก่อการตีตำบลบ้านนา
- 25.ผู้ก่อการตีเทศบาลเมืองสุโขทัยธานี
- 26.ผู้ก่อการตืองค์การบริหารส่วนตำบลทุ่งเสลี่ยม
- 27.ผู้ก่อการตีเทศบาลตำบลทุ่งเสลี่ยม
- 28.ผู้ก่อการตีวังลึกศรีสำโรง
- 29.ผู้ก่อการตีวังใหญ่

**2. กลุ่มงานพัฒนาคุณภาพและรูปแบบบริการ :** มอบโล่รางวัลและใบประกาศเกียรติคุณเชิดชูเกียรติ ผลการคัดเลือกผลงานวิชาการดีเด่น ระดับจังหวัดสุโขทัย ประจำปีงบประมาณ 2566

- 2.1 ประเภทเครือข่ายบริการสุขภาพอำเภอ ที่มีจำนวนผลงานวิชาการสูงสุด
  - 2.1.1 รางวัลชนะเลิศ ได้แก่ เครือข่ายบริการสุขภาพอำเภอเมืองสุโขทัย
  - 2.1.2 รางวัลรองชนะเลิศอันดับ 1 ได้แก่ เครือข่ายบริการสุขภาพอำเภอสรีสำโรง
  - 2.1.3 รางวัลรองชนะเลิศอันดับ 2 ได้แก่ เครือข่ายบริการสุขภาพอำเภอสรีสัชนาลัย
- 2.2 ผลการคัดเลือกผลงานวิชาการดีเด่น ประเภทงานวิจัย
  - 2.2.1 รางวัลชนะเลิศ ได้แก่ นายพลัฎฐ์ วัฒนา โรงพยาบาลศรีสวรรค์สุโขทัย
  - 2.2.2 รางวัลรองชนะเลิศอันดับ 1 ได้แก่ นายภาณุเดช นกอินทร์ โรงพยาบาลสวรรคโลก
  - 2.2.3 รางวัลรองชนะเลิศอันดับ 2 ได้แก่ นางฉนิษฐาภร ไชยอด โรงพยาบาลสุโขทัย
- 2.3 ผลการคัดเลือกผลงานวิชาการดีเด่น ประเภทงานประจำสูการวิจัย
  - 2.3.1 รางวัลชนะเลิศ ได้แก่ นางสาวประไพรัตน์ เหมราช โรงพยาบาลสุโขทัย
  - 2.3.2 รางวัลรองชนะเลิศอันดับ 1 ได้แก่ นางสาวจิราภรณ์ แจ็กอยู่ ,นางสาวนันทวดี ประโยค และนางสาวกัญจวีรศ สุวรรณนาคินทร์ สถานีอนามัยเฉลิมพระเกียรติ 60 พรรษา นวมินทราชินี เมืองเก่า
  - 2.3.3 รางวัลรองชนะเลิศอันดับ 2 ได้แก่ นางทัศนีย์ พรหมเพ็ชร โรงพยาบาลส่งเสริมสุขภาพตำบลหนองหญ้าปล้อง
- 2.4 ผลการคัดเลือกผลงานวิชาการดีเด่น ประเภทการพัฒนาคุณภาพอย่างต่อเนื่อง กลุ่มระบบสุขภาพปฐมภูมิ
  - 2.4.1 รางวัลชนะเลิศ ได้แก่ นางสาวปิยะมาศ พัดผล และนางสาวพัทธราภรณ์ อุดตึง โรงพยาบาลส่งเสริมสุขภาพตำบลดงเตื่อย
  - 2.4.2 รางวัลรองชนะเลิศอันดับ 1 ได้แก่ นางสาวสมหญิง สังข์ขาว โรงพยาบาลส่งเสริมสุขภาพตำบลบ้านวังตระคร้อ
  - 2.4.3 รางวัลรองชนะเลิศอันดับ 2 ได้แก่ นายพิชญ์ทิภัทร รัตนจันทร์กุล โรงพยาบาลส่งเสริมสุขภาพตำบลแม่สำ
- 2.5 ผลการคัดเลือกผลงานวิชาการดีเด่น ประเภทการพัฒนาคุณภาพอย่างต่อเนื่อง กลุ่มระบบสุขภาพทุติยภูมิ
  - 2.5.1 รางวัลชนะเลิศ ได้แก่ นางระพีพรรณ เสลาฤทธิ์ โรงพยาบาลกงไกรลาศ
  - 2.5.2 รางวัลรองชนะเลิศอันดับ 1 ได้แก่ นางอรุณี สิงห์กว้าง โรงพยาบาลสวรรคโลก
  - 2.5.3 รางวัลรองชนะเลิศอันดับ 2 ได้แก่ นายรวีโรจน์ ยอดเกตุ นายชลาศัย สังข์ทอง ,นางเพ็ญทิพา สายพันธ์ และนางสาวสาลินี ตุ่มบุตร โรงพยาบาลสวรรคโลก
- 2.6 ผลการคัดเลือกผลงานวิชาการดีเด่น ประเภทการพัฒนาคุณภาพอย่างต่อเนื่อง กลุ่มระบบสุขภาพตติยภูมิ
  - 2.6.1 รางวัลชนะเลิศ ได้แก่ นางนวลพรรณ จิวปัญญา โรงพยาบาลสุโขทัย
  - 2.6.2 รางวัลรองชนะเลิศอันดับ 1 ได้แก่ นางสาวณัฐศศิ มั่นประสงค์ โรงพยาบาลศรีสวรรค์สุโขทัย
  - 2.6.3 รางวัลรองชนะเลิศอันดับ 2 ได้แก่ นางสาวภัทรไพลิน จังพัฒนานนท์ โรงพยาบาลสุโขทัย

- 2.7 ผลการคัดเลือกผลงานวิชาการดีเด่น ประเภทนวัตกรรม กลุ่มนวัตกรรมกระบวนการ
- 2.7.1 รางวัลชนะเลิศ ได้แก่ นายณัฐพล เดชะปรากฏ และนายสุจินต์ สุกกล้า และนายกันต์ธร โทนทรัพย์  
โรงพยาบาลศรีสังวรสุโขทัย
- 2.7.2 รางวัลรองชนะเลิศอันดับ 1 ได้แก่ นางสาวกุลพัชร เขียวช่อมและนางสาวณัฐยา ชูเชิด โรงพยาบาลสวรรค์โลก
- 2.7.3 รางวัลรองชนะเลิศอันดับ 2 ได้แก่ นางวิญชลี จิตรนำทรัพย์ นายสุจินต์ สุกกล้า นายกนต์ธร โทนทรัพย์  
และนางสาวจิตรดา คล่องยันต์ โรงพยาบาลศรีสังวรสุโขทัย
- 2.8 ผลการคัดเลือกผลงานวิชาการดีเด่น ประเภทนวัตกรรม กลุ่มนวัตกรรมผลิตภัณฑ์
- 2.8.1 รางวัลชนะเลิศ ได้แก่ นางสาวอรปวีณ จันทร์ศรี โรงพยาบาลส่งเสริมสุขภาพตำบลบ้านปรีกรัก
- 2.8.2 รางวัลรองชนะเลิศอันดับ 1 ได้แก่ นายณัฐพล เดชะปรากฏ และนางสาววันทนา จันทร์แก้ว  
โรงพยาบาลศรีสังวรสุโขทัย
- 2.8.3 รางวัลรองชนะเลิศอันดับ 2 ได้แก่ นางสาวทัชชिरพรรณ เทียนมัน และนางสาวสุนิตตา นุชปาน  
โรงพยาบาลศรีสังวรสุโขทัย
- 2.9 ผลการคัดเลือกผลงานวิชาการดีเด่น ประเภทขวัญใจมหาชน
- 2.9.1 ประเภทการวิจัย ได้แก่ นางสาวชญญา ดิษเจริญ โรงพยาบาลส่งเสริมสุขภาพตำบลไกรนอก
- 2.9.2 ประเภทงานประจำสู่การวิจัย ได้แก่ นางพัชรี นาโหนด สำนักงานสาธารณสุขอำเภอคีรีมาศ
- 2.9.3 ประเภทการพัฒนาคุณภาพอย่างต่อเนื่อง กลุ่มระบบสุขภาพปฐมภูมิ ได้แก่ นางสาวปริญญาพร สังข์ทุ่ง  
นายเอกศิลา ปานศรี และนางเขมณัฐ ปานศรี โรงพยาบาลส่งเสริมสุขภาพตำบลทุ่งหลวง
- 2.9.4 ประเภทการพัฒนาคุณภาพอย่างต่อเนื่อง กลุ่มระบบสุขภาพทุติยภูมิ ได้แก่ นางศีตกาล เอกสมาธิกุล  
โรงพยาบาลทุ่งเสลี่ยม
- 2.9.5 ประเภทการพัฒนาคุณภาพอย่างต่อเนื่อง กลุ่มระบบสุขภาพตติยภูมิ ได้แก่ นางสาวอมรรัตน์ พักเจริญ ,  
ว่าที่ร้อยตรียุทธนา แยกคาย และนางสุดใจ สีนวล สำนักงานสาธารณสุขจังหวัดสุโขทัย
- 2.9.6 ประเภทนวัตกรรม กลุ่มนวัตกรรมกระบวนการ ได้แก่ นางสาวกัญญาณัฐ บำรุง โรงพยาบาลส่งเสริม  
สุขภาพตำบลดงคู่
- 2.9.6 ประเภทนวัตกรรม กลุ่มนวัตกรรมผลิตภัณฑ์ ได้แก่ นางวิลาวลัย นิมนต์พันธ์ และนางธิติมา เวียงนนท์  
โรงพยาบาลส่งเสริมสุขภาพตำบลบ้านแสงสว่าง
- 2.10 วิดีทัศน์นำเสนอผลงานด้านสาธารณสุข ประจำเดือนเมษายน 2566

## วาระที่ 1 เรื่องที่ประธานแจ้งให้ที่ประชุมทราบ

- 1.1 7 วันอันตรายเทศกาลสงกรานต์ ในวันที่ 11 – 17 เมษายน 2566 มีผู้เสียชีวิต 1 ราย อุบัติเหตุ 11 ครั้ง  
Admit และ Refer 11 ราย ขอขอบคุณเจ้าหน้าที่ทุกท่านที่ปฏิบัติงานออกด่านชุมชนที่ช่วยกันป้องกันการเกิดอุบัติเหตุ  
และการขึ้นปฏิบัติงาน มอบ กลุ่มงานควบคุมโรคติดต่อ เผื่อระวังโรคโควิด -19 ช่วงหลังสงกรานต์ 14 วัน
- 1.2 การตรวจราชการกรณีปกติ รอบที่ 2 ปีงบประมาณ 2566 จังหวัดสุโขทัย ระหว่างวันที่ 7 – 9 มิถุนายน 2566  
รายละเอียดตามวาระที่ 4.5.1
- 1.3 การประชุมวิชาการสาธารณสุข เขตสุขภาพที่ 2 ปี งบประมาณ พ.ศ. 2566 วันที่ 27-28 มิถุนายน 2566  
สถานที่ โรงแรมท็อปแลนด์ จังหวัดพิษณุโลก ผู้เข้าร่วมประชุม 500 คน รายละเอียดตามวาระที่ 4.5.3.2
- 1.4 การดำเนินงานตามนโยบาย EMS (Environment, Modernization and Smart Service) มอบ กลุ่มงาน  
อนามัยสิ่งแวดล้อมและอาชีวอนามัย ร่วมกับกลุ่มงานพัฒนายุทธศาสตร์สาธารณสุข นำเข้าวาระสืบเนื่อง/ติดตาม ในการ  
ประชุมคณะกรรมการวางแผนและประเมินผล มอบ รองนายแพทย์สาธารณสุขจังหวัด (ด้านเวชกรรมป้องกัน) และ

คณะกรรมการ CIO ติดตามเร่งรัดการเชื่อมฐานข้อมูลจากโปรแกรม JHCIS กับ โปรแกรม HOSxP รวมถึง Telemedicine ระหว่าง รพ.แม่ข่าย กับ รพ.สต.

1.5 การติดตั้งเครื่องวัดฝุ่น PM 2.5 ในโรงพยาบาล ตามข้อสั่งการผู้ตรวจราชการกระทรวงสาธารณสุขเขตสุขภาพที่ 2 มอบ โรงพยาบาลเร่งดำเนินการและรายงานการติดตั้งให้สำนักงานสาธารณสุขจังหวัด

1.6 ของขวัญปีใหม่ "ปีแห่งสุขภาพผู้สูงอายุไทย" ให้หน่วยบริการ เร่งรัดการส่งมอบแว่นสายตาให้กับผู้สูงอายุ สำหรับการส่งมอบผ้าอ้อม และ ฟันเทียม รากฟันเทียม ให้เร่งติดตาม

1.7 การนิเทศ ติดตามประเมินผลการดำเนินงานด้านสาธารณสุข รอบที่ 2/2566 กำหนดการนิเทศ หลังการตรวจราชการ รอบที่ 2 /2566 ในเดือนมิถุนายน – สิงหาคม 2566 (กำหนดเดือนละ 2 - 3 อำเภอ )

1.8 การประชุมกรรมการจังหวัด วันที่ 28 เมษายน 2566 ณ อาคารวรรณกลาง มหาวิทยาลัยการกีฬาแห่งชาติ วิทยาเขตสุโขทัย มอบ รองนายแพทย์สาธารณสุขจังหวัด (ด้านส่งเสริมพัฒนา) เข้าร่วมประชุม

1.9 การจัดกิจกรรมเฉลิมพระเกียรติ เนื่องในวันฉัตรมงคลวันที่ 4 พฤษภาคม 2566 มอบ กลุ่มงานบริหารทั่วไป แจกเวียนหนังสือ ให้โรงพยาบาลและสำนักงานสาธารณสุขอำเภอทุกแห่ง

1.10 การเลือกตั้ง วันที่ 14 พฤษภาคม 2566 ขอให้เน้นย้ำเจ้าหน้าที่และบุคลากรสาธารณสุข วางตัวเป็นกลาง ไม่ยุ่งเกี่ยวกับการหาเสียงทางการเมืองของพรรคการเมือง

1.11 โครงการเสนาใจไทยทั้งชาติ เดิน วิ่ง ปั่น ป้องกันอัมพาต ครั้งที่ 9 เฉลิมพระเกียรติ “คนรุ่นใหม่ ขับเคลื่อนไทยไร้โรค” ระหว่างวันที่ 24 - 29 ตุลาคม 2566 ณ อุทยานประวัติศาสตร์สุโขทัย

1.12 หัวหน้าส่วนราชการที่ย้ายมาดำรงตำแหน่งใหม่จังหวัดสุโขทัย ได้แก่ พันเอก เฉลิม ศรีเจริญ รองผู้อำนวยการรักษาความมั่นคงภายในจังหวัดสุโขทัย และ ดร.พิชญ์ แก้วน้อยจิตร ผู้อำนวยการวิทยาลัยชุมชนสุโขทัย

## วาระที่ 2 เรื่องรับรองรายงานการประชุม ครั้งที่ 3/2566 เมื่อวันที่ 3 เมษายน 2566

กลุ่มงานพัฒนายุทธศาสตร์สาธารณสุข ในฐานะเลขานุการ ได้จัดส่งรายงานการประชุมให้คณะกรรมการวางแผนและประเมินผล ทางอีเมล เมื่อวันที่ 27 เมษายน 2566 โดยไม่มีคณะกรรมการฯ ขอแก้ไข เพิ่มเติมรายงาน การประชุมวันนี้ จึงขอมติคณะกรรมการฯ รับรองรายงานการประชุมฯ ครั้งที่ 3/2566

มติที่ประชุม : รับรองรายงานการประชุมคณะกรรมการวางแผนและประเมินผล ครั้งที่ 3/2566 เมื่อวันที่ 3 เมษายน 2566

## วาระที่ 3 เรื่องสืบเนื่อง/ติดตามจากการประชุมครั้งที่แล้ว

3.1 กลุ่มงานพัฒนายุทธศาสตร์สาธารณสุข : ติดตามการส่งข้อมูลทันเวลา ในระบบ HDC / คุณภาพข้อมูล จังหวัดสุโขทัย

3.1.1 ติดตามการส่งข้อมูลทันเวลา ในระบบ HDC

ตาราง หน่วยบริการที่ส่งข้อมูลเข้าระบบ HDC ไม่ทันเวลา ประจำเดือนเมษายน 2566

### ร้อยละการส่งข้อมูลทันเวลา เดือน เมษายน

รพ.สต.ในสังกัด (< ร้อยละ 100)

อำเภอ	หน่วยบริการ	เม.ย. (ร้อยละ)
คีรีมาศ	โรงพยาบาลส่งเสริมสุขภาพตำบลศรีคีรีมาศ	91.66
ศรีสัชชนาลัย	โรงพยาบาลส่งเสริมสุขภาพตำบลบ้านห้วยโป้	91.66
ศรีสัชชนาลัย	โรงพยาบาลส่งเสริมสุขภาพตำบลบ้านปางสา	91.66
ศรีสัชชนาลัย	โรงพยาบาลส่งเสริมสุขภาพตำบลบ้านสะพานยาว	83.33
สวรรคโลก	โรงพยาบาลส่งเสริมสุขภาพตำบลบ้านใหม่โพธิ์งาม	91.66

### รพ.สต.ถ่ายโอน (< ร้อยละ 90)

อำเภอ	หน่วยบริการ	เม.ย.(ร้อยละ)
ศรีสะเกษ	โรงพยาบาลส่งเสริมสุขภาพตำบลแม่สิน	75
ศรีนคร	โรงพยาบาลส่งเสริมสุขภาพตำบลบ้านหนองแหน	41.66

การส่งข้อมูลเข้าระบบ HDC ของหน่วยบริการ ทันเวลา ในเดือน เมษายน 2566 เป้าหมาย ร้อยละ 100 พบหน่วยบริการในสังกัดกระทรวงสาธารณสุข จำนวน 5 แห่ง ที่ส่งข้อมูลไม่ทันเวลา ได้แก่ รพ.สต.ศรีศรีมาศ /รพ.สต.ห้วยโป้ /รพ.สต.ปางสา /รพ.สต.สะพานยาว/รพ.สต.บ้านใหม่โพธิ์งาม ส่วน รพ.สต. ที่ถ่ายโอนภารกิจ เป้าหมายการส่งข้อมูลทันเวลา ร้อยละ 90 มี รพ.สต. จำนวน 2 แห่ง ที่ส่งข้อมูลไม่ทันเวลาตามเป้าหมาย ได้แก่ รพ.สต. แม่สิน อ.ศรีสะเกษ / รพ.สต.บ้านหนองแหน

### ความก้าวหน้า หน่วยบริการที่ส่งข้อมูลไม่ทันเวลา (เดือน มีนาคม เทียบกับ เมษายน 2566)

อำเภอ	หน่วยบริการ	มี.ค. (ร้อยละ)	เม.ย.(ร้อยละ)
ศรีมาศ	โรงพยาบาลส่งเสริมสุขภาพตำบลบ้านหนองกก	95	100
ศรีมาศ	โรงพยาบาลส่งเสริมสุขภาพตำบลนาเชิงคีรี	90	100
ศรีมาศ	โรงพยาบาลส่งเสริมสุขภาพตำบลบ้านขุนนาวัง	95	100
กงไกรลาศ	โรงพยาบาลส่งเสริมสุขภาพตำบลกง	95	100
สวรรคโลก	โรงพยาบาลส่งเสริมสุขภาพตำบลย่านยาว	95	100

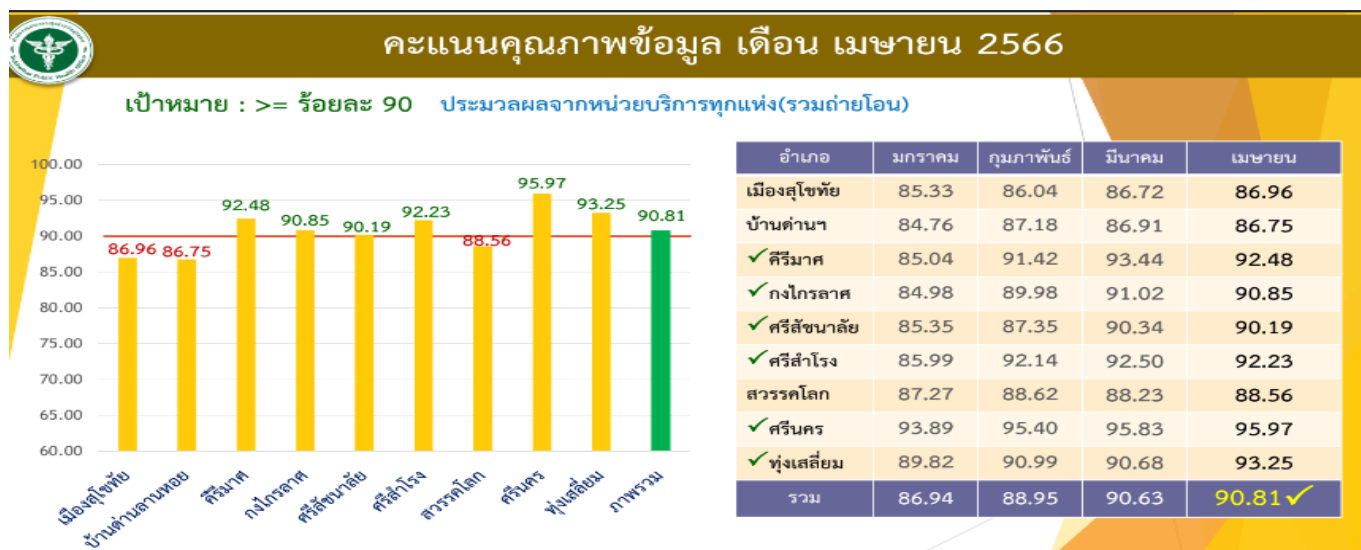
อำเภอ	หน่วยบริการ (ถ่ายโอน)	มี.ค. (ร้อยละ)	เม.ย.(ร้อยละ)
บ้านด่านฯ	โรงพยาบาลส่งเสริมสุขภาพตำบลดิ่งชั้น (ถ่ายโอน)	85	100
ศรีนคร	โรงพยาบาลส่งเสริมสุขภาพตำบลบ้านหนองแหน (ถ่ายโอน)	50	41.66
ทุ่งเสลี่ยม	โรงพยาบาลส่งเสริมสุขภาพตำบลบ้านบึงบอน (ถ่ายโอน)	85	91.66

ข้อมูล ณ วันที่: 27 เมษายน 2566

สำหรับการติดตามความก้าวหน้าของการส่งข้อมูลที่ไม่ทันเวลา เดือนมีนาคม 2566 จำนวน 8 แห่ง พบว่า เดือน เมษายน 2566 มีการส่งข้อมูลทันเวลา เพิ่มมากขึ้น ยกเว้น รพ.สต.บ้านหนองแหน ได้ร้อยละ 41.66 จึงขอขอบคุณ ผู้บริหารทุกท่าน ที่มีการกำกับ ติดตามการส่งข้อมูลในระบบ HDC ของหน่วยบริการ เป็นอย่างดี โดยเฉพาะองค์การบริหารส่วนจังหวัดสุโขทัย ที่ได้ให้ความอนุเคราะห์ติดตามกำกับการส่งข้อมูลในระบบ HDC ให้ทันเวลา ใน รพ.สต.ที่ถ่ายโอนภารกิจ



## 3.1.2 คุณภาพข้อมูล จังหวัดสุโขทัย



**คะแนนคุณภาพข้อมูล เดือน เมษายน 2566**

	เมือง	บ้านด่านนา	ศรีมด	กงไกรลาศ	ศรีสัชนาลัย	ศรีสำโรง	สวรรคโลก	ศรีนคร	พังเสียม
จำนวนประชากร PERSON ALL Type 1,3	70,665	31,250	38,532	51,197	71,463	53,998	55,693	17,613	32,814
พบเป็นประชากรที่เสียชีวิตไปแล้วยังไม่ได้จำหน่าย	20	35	3	20	36	11	9	10	30
เลขบัตรประชาชนผิดรูปแบบ MOD11	80	24	23	26	33	56	174	7	27
ไม่มีที่อยู่ทั้งใน แฟ้ม HOME และ/หรือ ADDRESS	-	-	-	-	-	-	-	-	-
ไม่มีวันเดือนปีเกิด / อายุเกิน 100 ปี	-	-	-	-	-	-	-	-	-
ไม่มีสัญชาติ NATION หรือ พบเป็นไม่ระบุ(099)	9	-	5	13	30	9	10	1	15
ไม่กรอกหมู่เลือด	64,077	24,887	31,811	40,098	20,652	43,297	12,215	1	18,781
ไม่พบสิทธิการรักษา	902	135	73	98	895	161	404	497	137
อายุต่ำกว่า 15 ปี ไม่พบข้อมูลบิดามารดา	3,064	1,416	1,368	1,261	3,197	2,283	1,912	719	970
ไม่มีการอัปเดต ทบพวน ข้อมูลเกินกว่า 5 ปี	264	6	316	2	253	234	409	462	116
ไม่มีเบอร์โทรศัพท์สำหรับติดต่อ (*เน้น)	53,911	26,255	10,886	5,249	19,177	8,115	31,421	2,996	10,501
ประชาชน Type2 มารับบริการภายในปี > 10 ครั้ง	74	327	54	25	48	38	22	-	46
จำนวนจำหน่ายภายในปี DEATH	1,086	262	345	334	626	788	698	119	242
สาเหตุไม่ตรงตาม สนย. หรือระบุเป็นไม่ทราบสาเหตุ	182	54	44	112	183	192	206	9	31
วันที่เสียชีวิตไม่ตรงตาม สนย. หรือไม่ระบุวัน	127	16	29	25	72	40	47	7	10
ผู้เสียชีวิตที่ยังไม่จำหน่ายจากแฟ้ม CHRONIC	15	19	30	21	62	30	32	13	18
จำนวนมารับบริการในปี Service In year	133,612	46,734	66,713	73,008	92,095	122,429	88,370	27,778	47,461
คนตายมารับบริการ	212	94	65	55	147	248	136	29	141
สรุปคะแนนคุณภาพข้อมูล	86.96	86.75	92.48	90.85	90.19	92.23	88.56	95.97	93.25


 << ดาวโหลด (คืนข้อมูล ในส่วนแฟ้ม DEATH)  
<https://moph.cc/LPuiZEJ4Q>

ข้อมูล 43 แฟ้ม ระบบ HDC ณ 26-04-2566

งานข้อมูลสารสนเทศและดิจิทัลทางการแพทย์ กลุ่มงานพัฒนายุทธศาสตร์สาธารณสุข ได้ดำเนินการตรวจสอบคุณภาพข้อมูลตามหลักเกณฑ์ที่ คณะกรรมการ CIO มีมติเห็นชอบ โดยมีเป้าหมายผ่านเกณฑ์คุณภาพข้อมูล มากกว่าร้อยละ 90 พบว่าเดือน เมษายน 2566 ภาพรวมจังหวัด ผ่านเกณฑ์คุณภาพข้อมูล ร้อยละ 90.81 ทั้งนี้ มีเครือข่ายสุขภาพอำเภอ 3 แห่ง ไม่ผ่านเกณฑ์คุณภาพ ได้แก่ เครือข่ายสุขภาพอำเภอเมืองสุโขทัย (86.96) บ้านด่านลานหอย (86.75) สวรรคโลก (88.56) งานข้อมูลสารสนเทศและดิจิทัลทางการแพทย์ จึงขอความร่วมมือให้หน่วยบริการทุกแห่ง ให้ความสำคัญการจำหน่ายผู้เสียชีวิต รวมทั้งการลงบันทึกข้อมูลผู้มารับบริการตามโครงสร้างให้ครบถ้วน ถูกต้อง เป็นปัจจุบัน

มติที่ประชุม : รับทราบ

### 3.2 กลุ่มงานบริหารทั่วไป : ความก้าวหน้าการดำเนินงานงบประมาณ พ.ศ.2565-2566

- รายการงบประมาณผูกพันข้ามปีงบประมาณ 2565-2567 : อาคารผู้ป่วยนอก-อุบัติเหตุ โรงพยาบาลศรีสะเกษ อยู่ระหว่างรอตรวจรับงานงวดที่ 2 ตรวจรับวันที่ 2 พฤษภาคม 2566 และคาดว่าจะส่งเอกสารเบิกจ่าย 8 พฤษภาคม 2566 และอยู่ระหว่างดำเนินการแก้ไขสัญญา งวดที่ 4 เนื่องจากงานก่อสร้างบางรายการในงวดงาน ไม่สอดคล้องกับแบบรูปรายงาน และมีงานที่ผู้รับจ้างต้องดำเนินการ แต่ไม่ปรากฏ รายละเอียดในงวดงาน งวด 3 จัดสรร = 5,803,000 บาท/งวด 4 จัดสรร = 4,974,000 บาท
  - รายงานความก้าวหน้างบลงทุนรายการก่อสร้างปีเดียว (ปีงบประมาณ 2566) ที่ก่อนนี้ผูกพัน
    1. บ้านพักข้าราชการ รพ.บ้านด่านลานหอย อยู่ระหว่างดำเนินงานงวดที่ 2 คาดว่าตรวจรับวันที่ 2 พฤษภาคม 2566
    2. บ้านพักข้าราชการสำนักงานสาธารณสุขอำเภอสุวรรณคโลก อยู่ระหว่างดำเนินงานงวดที่ 1 รอผลทดสอบเหล็กจากสำนักงานโยธาธิการและผังเมืองจังหวัดสุโขทัย
  - รายงานความก้าวหน้างบลงทุนรายการก่อสร้างปีเดียว (ปีงบประมาณ 2566) ยังไม่ก่อนนี้ผูกพัน
    1. บ้านพักข้าราชการ รพ.สต.วังพิณพาทย์ จำนวน 1 หลัง ประกาศผู้ชนะการเสนอราคาประกวดราคาอิเล็กทรอนิกส์ วันที่ 4 เมษายน 2566 เว้นระยะเวลาอุทธรณ์ ก่อนการลงนามในสัญญา 20 เมษายน 2566 และอยู่ระหว่างการจัดทำข้อตกลงในการใช้เงินบำรุง กับกระทรวงการคลัง
    2. บ้านพักข้าราชการ รพ.ศิริมาศ จำนวน 2 หลัง ประกาศผู้ชนะการเสนอราคาประกวดราคาอิเล็กทรอนิกส์ วันที่ 21 เมษายน 2566 เว้นระยะเวลาอุทธรณ์ ก่อนการลงนามในสัญญา 2 พฤษภาคม 2566 และคาดว่าจะลงนามในสัญญา ต้นเดือน พฤษภาคม 2566
  - รายงานความก้าวหน้าสำหรับรายการที่อยู่ระหว่างดำเนินการจัดซื้อจัดจ้าง
    1. อาคารผู้ป่วยนอก 6 ชั้น โรงพยาบาลสุวรรณคโลก ประกาศเชิญชวน ระหว่างวันที่ 8 กุมภาพันธ์ 2566- 9 มีนาคม 2566 ยื่นข้อเสนอ 10 มีนาคม 2566 ประกาศผู้ชนะ ภายใน 20 มีนาคม 2566 และรายงานผลการจัดจ้าง และรอสำนักงบประมาณ เห็นชอบวงเงินก่อนลงนามในสัญญา
    2. ระบบบำบัดน้ำเสีย โรงพยาบาลศรีสะเกษ ประกาศเชิญชวน วันที่ 17 มีนาคม 2566 - วันที่ 4 เมษายน 2566 ยื่นข้อเสนอราคาในระบบ วันที่ 5 เมษายน 2566 และรายงานผลพิจารณาภายในวันที่ 7 เมษายน 2566
- ประธาน :** 1. อาคารผู้ป่วยนอก-อุบัติเหตุ โรงพยาบาลศรีสะเกษ ให้เร่งรัดติดตามงวดงาน งวดเงินตาม Timeline มอบ รอง นายแพทย์สาธารณสุขจังหวัด (ด้านบริหาร) ติดตามการดำเนินงาน
2. บ้านพักข้าราชการ โรงพยาบาลบ้านด่านลานหอย/ สำนักงานสาธารณสุขอำเภอสุวรรณคโลก ให้เร่งดำเนินงาน
  3. บ้านพักข้าราชการ รพ.สต.วังพิณพาทย์ ให้ศึกษาการใช้งบบริจาค หากไม่ได้ ให้ใช้เงินบำรุงในการดำเนินการ
  4. บ้านพักข้าราชการ รพ.ศิริมาศ ให้เร่งรัดการดำเนินการ ให้แล้วเสร็จภายในปีงบประมาณ 2566
  5. ระบบบำบัดน้ำเสีย โรงพยาบาลศรีสะเกษ มอบ กลุ่มงานบริหารทั่วไป ติดตามแพ้มเสนอวงเงินในสัญญา จาก นายดำรง มโนรถ รองผู้ว่าราชการจังหวัดสุโขทัย
  6. งบลงทุน ปีงบประมาณ 2567 คาดว่าจะได้รับการจัดสรรล่าช้า เนื่องจาก รอการจัดตั้งคณะรัฐบาลชุดใหม่ จึงขอให้หน่วยงานที่ได้รับการพิจารณาจัดสรรงบลงทุน จัดเตรียมเอกสารแบบแปลนให้ถูกต้อง ก่อนได้รับการจัดสรรงบประมาณ

**มติที่ประชุม :** รับทราบ

### 3.3 กลุ่มงานอนามัยสิ่งแวดล้อมและอาชีวอนามัย : ติดตามการพัฒนาสถานบริการ ตามนโยบาย EMS

ผลการดำเนินงานประจำเดือนเมษายน 2566										
โรงพยาบาล	การพัฒนาระดับขั้นสูง (The Best) ประจำเดือนมีนาคม 2566					การพัฒนาระดับขั้นสูง (The Best) ประจำเดือนเมษายน 2566				
	E(10)	M(8)	S(10)	รวม(28)	ร้อยละ	E(10)	M(8)	S(10)	รวม(28)	ร้อยละ
	1. รพ.สุโขทัย	9	8	10	27	96.43	10	8	10	28
2. รพ.ศรีสังวรสุโขทัย	9	7	9	25	89.29	9	8	10	27	96.43
3. รพ.สวรรคโลก	9	8	9	26	92.86	9	8	9	26	92.86
4. รพ.ศรีษณาลัย	6	7	8	21	75.00	8	7	10	25	89.28
5. รพ.ศรีมาศ	8	8	8	24	85.71	8	8	8	24	85.71
4. รพ.ทุ่งเสลี่ยม	9	8	7	24	85.71	9	8	7	24	85.71
7. รพ.ศรีนคร	8	8	6	22	78.57	10	8	9	27	96.43
6. รพ.กงไกรลาศ	9	6	8	23	82.14	9	6	8	23	82.14
9. รพ.บ้านด่านลานหอย	5	5	7	17	60.71	9	7	7	23	82.14

สรุปผลการดำเนินงาน ตามนโยบาย EMS ปี 2566 โรงพยาบาลผ่านระดับ The must จำนวน 9 แห่ง คิดเป็นร้อยละ 100% มีโรงพยาบาลผ่านระดับ The best จำนวน 9 แห่ง คิดเป็นร้อยละ 100 สำนักงานสาธารณสุขจังหวัดสุโขทัย โดย กลุ่มงานอนามัยสิ่งแวดล้อมและอาชีวอนามัย ได้ดำเนินการทบทวนภารกิจ ตามเกณฑ์การพัฒนานโยบาย EMS และได้แต่งตั้งคณะกรรมการอำนวยการ และคณะทำงานติดตาม ประเมินผล จำนวน 1 คณะ ประกอบด้วย นายแพทย์สาธารณสุขจังหวัดสุโขทัย เป็นประธานกรรมการ และมีรอง นายแพทย์สาธารณสุขจังหวัดสุโขทัย / ผู้อำนวยการโรงพยาบาล / สาธารณสุขอำเภอ/ หัวหน้ากลุ่มงาน เป็นคณะกรรมการ โดยมีผู้รับผิดชอบงานตามภารกิจ จากกลุ่มงานที่เกี่ยวข้อง เป็นคณะทำงานกำหนดแผนออกตรวจประเมิน ระดับจังหวัด ในเดือนมิถุนายน 2566 และคัดเลือกโรงพยาบาลที่มีผลงานการพัฒนาดีเด่น จำนวน 1 แห่ง ส่งให้สำนักงานเขตสุขภาพที่ 2 ลงพื้นที่ประเมินในเดือนกรกฎาคม 2566

**ประธาน :** มอบ กลุ่มงานอนามัยสิ่งแวดล้อมและอาชีวอนามัย รายงานความก้าวหน้าทุกเดือน และให้พิจารณาการปรับโฉมของโรงพยาบาลในแต่ละประเด็น Environment / Modernization/ Smart Service มอบ รองนายแพทย์สาธารณสุขจังหวัด (ด้านบริหาร) เป็นประธานคณะทำงาน ในการลงติดตามพื้นที่

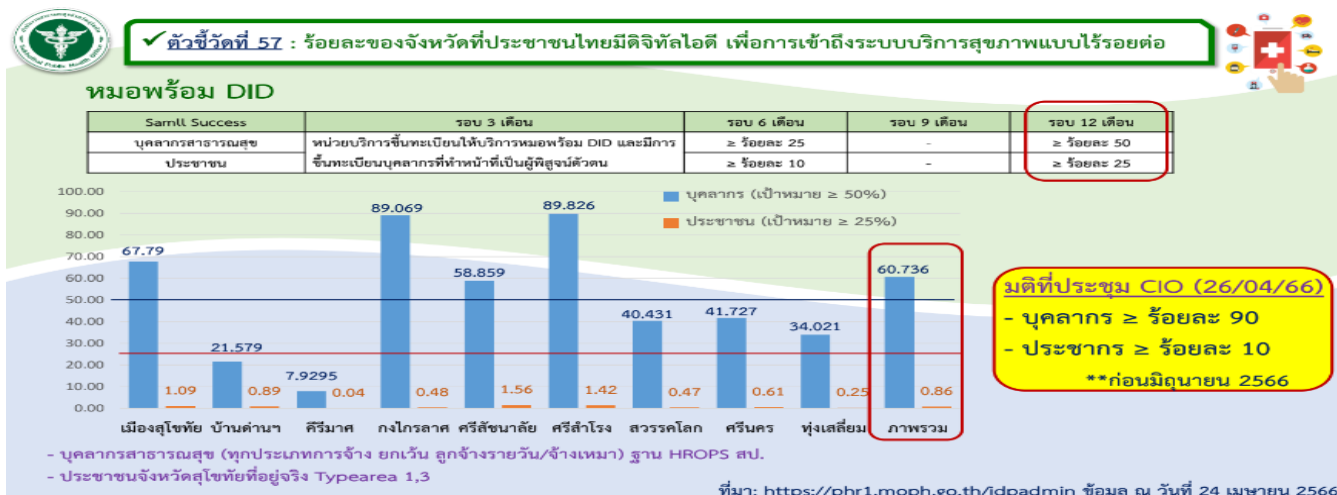
#### วาระที่ 4 เรื่องเพื่อทราบ

##### 4.1 ผู้บริหารงานของสำนักงานสาธารณสุขจังหวัด

##### 4.1.1 รองนายแพทย์สาธารณสุขจังหวัด (ด้านเวชกรรมป้องกัน) :

4.1.1.1 ติดตามผลการดำเนินงาน Digital Health (ตัวชี้วัด : ร้อยละของจังหวัดที่ประชาชนไทยมีดิจิทัลไอดีฯ หมอพร้อม DID)

เร่งรัดการดำเนินงาน Digital Health ระบบข้อมูลสุขภาพและเทคโนโลยีทางการแพทย์						
✓ ตัวชี้วัดที่ 57 : ร้อยละของจังหวัดที่ประชาชนไทยมีดิจิทัลไอดี เพื่อการเข้าถึงระบบบริการสุขภาพแบบไร้รอยต่อ						
หมอพร้อม DID						
รายงานสรุปการส่งข้อมูล PHR (Personal Health Records)						
รหัส	ชื่อหน่วยให้บริการ	วันที่/เวลา ที่ส่งข้อมูลล่าสุด			จำนวนข้อมูลที่ส่ง	HIS Version (HOSXP)
10724	โรงพยาบาลสุโขทัย	27/04/2023	09:13	✓	952,403	4.66.03.4645
10725	โรงพยาบาลศรีสังวร	26/04/2023	13:45	✓	1,086,654	4.65.8.1
11244	โรงพยาบาลบ้านด่าน	26/04/2023	00:44	✓	341,339	3.66.3.21
11245	โรงพยาบาลศรีมาศ	26/04/2023	09:39	✓	413,365	3.65.12.27
11246	โรงพยาบาลกงไกรลาศ	27/04/2023	08:58	✓	469,341	3.65.11.23
11247	โรงพยาบาลศรีษณาลัย	25/04/2023	13:45	✓	71,260	3.64.12.30
11248	โรงพยาบาลสวรรคโลก	21/04/2023	16:11	6 วันที่แล้ว	742,473	3.65.11.29
11249	โรงพยาบาลศรีนคร	27/04/2023	01:21	✓	294,964	3.66.1.10
11250	โรงพยาบาลทุ่งเสลี่ยม	26/04/2023	14:29	✓	446,801	3.66.4.2



1. ตัวชี้วัดร้อยละของจังหวัดที่ประชาชนไทยมีดิจิทัลไอดี เพื่อการเข้าถึงระบบบริการสุขภาพแบบไร้รอยต่อ หน่วยบริการขึ้นทะเบียนให้บริการหมอพพร้อม DID และมีกาขึ้นทะเบียนบุคลากรที่ทำหน้าที่เป็นผู้พิสูจน์ตัวตน โดยมติที่ประชุมคณะกรรมการ CIO กำหนดเป้าหมาย กลุ่มบุคลากรสาธารณสุข ร้อยละ 90 กลุ่มประชาชน ร้อยละ 10 ดำเนินการในกลุ่มผู้ป่วยโรคไม่ติดต่อ และ อสม.

2. การเชื่อมฐานข้อมูลจากโปรแกรม JHCIS กับ โปรแกรม HOSxP มีประเด็นข้อเสนอดังนี้
- พิจารณาใช้ระบบ Cloud กลางในการส่งข้อมูลจาก JHCIS เข้าระบบ Cloud
  - พิจารณาเปลี่ยนโปรแกรม JHCIS เป็น HOSxP PCU ทุกแห่ง เพื่อประโยชน์ในการดำเนินงาน

**ประธาน :** 1. ให้หน่วยบริการเร่งดำเนินการขึ้นทะเบียนให้บริการหมอพพร้อม DID เป้าหมายบุคลากรสาธารณสุข ร้อยละ 90 กลุ่มประชาชน ร้อยละ 10 เน้นในกลุ่ม อสม. และผู้ป่วยโรคไม่ติดต่อ

2. ประเด็นข้อเสนอกการเชื่อมฐานข้อมูล ให้คณะกรรมการ CIO ศึกษาข้อดี ข้อเสีย และให้นำหนักคะแนนข้อดี ข้อเสีย วิเคราะห์และสรุปผลข้อเสนอกการใช้ระบบ Cloud และการเปลี่ยนโปรแกรม JHCIS ใน รพ.สต. เป็น โปรแกรม HOSxP PCU

4.1.1.2 Smart EMS Solution โรงพยาบาลศรีสังวรสุโขทัย

**SmartEMS Solution**

▷ Ambulance

- Patient monitor
- H-View monitor
- Voice Communication
- Mobile DVR

▷ โรงพยาบาลศรีสังวร สุโขทัย

▷ ER Room

- Mini Central Monitoring
- Voice Communication

▷ โรงพยาบาลสุเมย์

- Central Monitoring
- Voice Communication

โรงพยาบาลศรีสังวรสุโขทัย มีการจัดทำ Smart EMS Solution ในรถ EMS และห้องอุบัติเหตุ ฉุกเฉิน โดยมีระบบ Patient monitor/H-View monitor ที่แสดงผล EKG,Vital sign ในรถ EMS / Voice Communication สั่งการจากเสียง / Mobile DVR แสดงให้เห็นผู้ป่วยในรถและกล้องหน้ารถ ซึ่งศูนย์สั่งการจะสามารถเห็นสภาพผู้ป่วยตลอดการเดินทาง สำหรับ

การติดตั้งระบบมีค่าใช้จ่าย 1,200,000 บาท ทั้งนี้ หากประสงค์จะติดตั้งในรถ EMS คันต่อไป เสนอราคาในวงเงิน 600,000 บาท โดยต้องเสียค่าบริการ ปีถัดไป เดือนละ 5,000 บาท

**ประธาน :** มอบ รองนายแพทย์สาธารณสุขจังหวัด (ด้านเวชกรรมป้องกัน) ดำเนินการดังนี้

1. กรณี Smart EMS Solution ให้ประชุมหารือร่วมกับ แพทย์สาขาเวชศาสตร์ฉุกเฉิน (Emergency medicine physician : EP) โรงพยาบาลสุโขทัย , โรงพยาบาลศรีสังวรสุโขทัย , โรงพยาบาลสวรรคโลก และนำเสนอผลการหารือในครั้งถัดไป
2. ให้ดำเนินการ teleconsult ระหว่างโรงพยาบาลแม่ข่าย กับ โรงพยาบาลส่งเสริมสุขภาพตำบล โดยใช้ระบบที่เป็นมาตรฐานและให้นำเข้าวาระสืบเนื่อง การประชุมคณะกรรมการวางแผนและประเมินผลครั้งถัดไป

**4.1.2 รองนายแพทย์สาธารณสุขจังหวัด (ด้านวิชาการ) :** จากการประชุมกรอบการบริหารอัตรากำลัง ปี 2565-2569 เมื่อวันที่ 26 เมษายน 2566 ได้กำหนดกรอบอัตรากำลัง แยกรายวิชาชีพทั้งหมด 57 สายงาน โดยปี 2566 บริหารกรอบอัตรากำลัง 85 % และจะเพิ่มกรอบอัตรากำลัง 100 % ในปี 2569 กำหนดกรอบอัตรากำลังสายวิชาชีพแพทย์ 416 ตำแหน่ง ทันตแพทย์ 48 ตำแหน่ง เภสัชกร 106 ตำแหน่ง พยาบาลวิชาชีพ 1500 ตำแหน่ง กายภาพบำบัด 65 ตำแหน่ง เทคนิคการแพทย์ 27 ตำแหน่ง แพทย์แผนไทย 83 ตำแหน่ง นักโภชนาการ 13 ตำแหน่ง ทัศนมาตร 6 ตำแหน่ง โดยคณะกรรมการ CHRO เขตสุขภาพที่ 2 จะบริหารจัดการกรอบการบริหารอัตรากำลัง

**ประธาน :** ปัจจุบัน มีปัญหากรอบอัตรากำลังเดิมเต็ม กระทรวงสาธารณสุข จึงได้ขยายกรอบอัตรากำลัง โดยผู้ตรวจราชการกระทรวง เป็นประธานการพิจารณากรอบอัตรากำลัง แต่ละหน่วยบริการและสาขาวิชาชีพ ในวันที่ 8 พฤษภาคม 2566 ทั้งนี้ การจัดสรรกรอบอัตรากำลัง จะจัดสรรเป็นจำนวนกรอบอัตรากำลังให้กับหน่วยบริการและให้หน่วยบริการพิจารณากำหนดกรอบอัตรากำลังในแต่ละสาขาวิชาชีพ โดยขอให้หน่วยบริการ ศึกษาภาระงานของแต่ละสาขาวิชาชีพ จากข้อมูล HDC เช่น Adj RW , CMI , อัตรากาครองเตียง เป็นต้น กรณี หน่วยบริการที่มีความประสงค์ขอกำหนดกรอบอัตรากำลังสายวิชาชีพ ที่ไม่มีในหน่วยบริการ เช่น นักทัศนมาตร หรือ ผู้ช่วยพยาบาล ในโรงพยาบาลที่มีศักยภาพต่ำกว่า M 2 ให้จัดทำข้อมูลความจำเป็นในการขอกรอบอัตรากำลัง ส่วน ตำแหน่ง ทันตแพทย์ ให้ใช้เกณฑ์ของกระทรวงในการพิจารณาภาระงาน ไม่ให้ใช้จำนวนประชากรของพื้นที่ และให้หน่วยบริการจัดส่งข้อมูล ไปที่กลุ่มงานบริหารทรัพยากรบุคคล ภายในวันที่ 3 พฤษภาคม 2566

**มติที่ประชุม :** รับทราบ

#### 4.2 โรงพยาบาลทั่วไป :

4.2.1 โรงพยาบาลสุโขทัย : จากการประชุมการจัดสรรแพทย์เฉพาะทาง เขตสุขภาพที่ 2 พบว่าการขอทุนแพทย์เฉพาะทาง 5 สาขาหลัก (สูตินรีเวช ศัลยศาสตร์ อายุรกรรม กุมารแพทย์ ออร์โธปิดิกส์) เป็นกลุ่มโรงพยาบาลชุมชน ซึ่งควรต้องทบทวน กำหนดทิศทาง service delivery ในโรงพยาบาล เพื่อเพิ่มศักยภาพการให้บริการ ลดอัตราการส่งต่อ

**ประธาน :** มอบ โรงพยาบาลที่ได้รับการจัดสรรโควตา แพทย์ประจำบ้าน พิจารณากลับกรองผู้สมัครเบื้องต้น โดยไม่ให้ตัดสินผู้ที่ได้รับการพิจารณา เนื่องจาก การพิจารณาคัดเลือก โดยคณะกรรมการระดับจังหวัด ไม่มีแพทย์ผู้สมัครรายอื่น เข้าร่วมการคัดเลือก

**มติที่ประชุม :** รับทราบ

#### 4.3 โรงพยาบาลชุมชน : ไม่มี

#### 4.4 สำนักงานสาธารณสุขอำเภอ : ไม่มี

#### 4.5 กลุ่มงานต่าง ๆ ของสำนักงานสาธารณสุขจังหวัดสุโขทัย :

4.5.1 กลุ่มงานพัฒนายุทธศาสตร์สาธารณสุข : การตรวจราชการกรณีปกติ รอบที่ 2 ปีงบประมาณ 2566 จังหวัดสุโขทัย ระหว่าง วันที่ 7 - 9 มิถุนายน 2566 มีกำหนดการ ดังนี้

**วันที่ 7 มิถุนายน 2566**

เวลา 09.00 น.-16.30 น. - คณะนิเทศลงพื้นที่เก็บข้อมูล ณ ห้องประชุม สสจ.สุโขทัยและพื้นที่

- นำเสนอ Service Plan รพ.สุโขทัย

เวลา 18.30 น.

- รับประทานอาหารเย็น

**วันที่ 8 มิถุนายน 2566**

- เวลา 09.00-12.00 น. - ผู้ตรวจราชการฯ และคณะรับฟังสรุปผลการดำเนินงานสสจ.สุโขทัย ณ สสจ.สุโขทัย โดยมีนพ.มงคล ลีชูวงศ์ /นพ.สุพร กุละพัฒน์ /นพ.สุนทร อินทพิบูลย์เป็นผู้นำเสนอ
- เวลา 13.00 น. - ผู้ตรวจราชการฯ สาธารณสุขนิเทศก์ ผู้บริหารและเจ้าหน้าที่ สสจ.สุโขทัย ที่เกี่ยวข้อง เข้าร่วมงานกับ กรมวิทยาศาสตร์การแพทย์ ณ โรงแรมสุโขทัย เทรเซอร์ รีสอร์ท แอนด์ สปา
- เวลา 15.00 น. - ผู้ตรวจราชการฯ และสาธารณสุขนิเทศก์ ลงตรวจเยี่ยม โรงพยาบาลส่งเสริมสุขภาพตำบลในเขต .อำเภอเมืองสุโขทัย จำนวน 1 แห่ง (สอน.เมืองเก่า หรือ รพ.สต.บ้านมนต์คีรี)
- เวลา 13.00 - 16.00 น. - ทิมผู้ทรงคุณวุฒิและคณะ ลงพื้นที่ โรงพยาบาลบ้านด่านลานหอย
- เวลา 18.30 น. - รับประทานอาหารเย็น

**วันที่ 9 มิถุนายน 2566**

- เวลา 09.00 -12.00 น. - ผู้ตรวจราชการฯ และทีมสรุปผลการตรวจราชการฯ ณ โรงพยาบาลสุโขทัย

**4.5.2 กลุ่มงานประกันสุขภาพ : การดำเนินงานงบประมาณ :**

4.5.2.1 งบค่าบริการทางการแพทย์ที่เบิกจ่ายในลักษณะงบลงทุน ปี 2565 เบิกจ่ายแล้ว ร้อยละ 96.86

: รายการงบค่าเสื่อม ปี 2565 ที่ยังไม่เบิกจ่าย 11 รายการ

- 1.รถบรรทุกดีเซล ขนาด 6 ตัน (ทำสัญญาเรียบร้อยแล้ว) โรงพยาบาลสุโขทัย
- 2.งานติดตั้งตาศายกันนก (ทำสัญญาเรียบร้อยแล้ว) โรงพยาบาลสุโขทัย
- 3.ปรับปรุงห้องอุบัติเหตุฉุกเฉิน (ขออนุมัติจัดซื้อ/จ้างแล้ว) โรงพยาบาลบ้านด่านลานหอย
- 4.ค่าจ้างเหมาซ่อมเครื่องเอกซเรย์ (ตรวจรับเรียบร้อยแล้ว) โรงพยาบาลคีรีมาศ
- 5.ซ่อมแซมปรับปรุงพื้นบริเวณรอบสระน้ำระบบบำบัดน้ำเสีย (ตรวจรับเรียบร้อยแล้ว)โรงพยาบาลกงไกรลาศ
- 6.ซ่อมแซมปรับปรุงห้องจ่ายยา (ตรวจรับเรียบร้อยแล้ว)โรงพยาบาลกงไกรลาศ
- 7.ซ่อมแซมปรับปรุงอาคารกายภาพบำบัด (ตรวจรับเรียบร้อยแล้ว)โรงพยาบาลกงไกรลาศ
- 8.ซ่อมแซมหลังคาโรงจอดรถ (ทำสัญญาเรียบร้อยแล้ว)โรงพยาบาลกงไกรลาศ
- 9.เครื่องซักผ้า แบบอุตสาหกรรม (ทำสัญญาเรียบร้อยแล้ว)โรงพยาบาลศรีสัชชาลัย
- 10.ปรับปรุงห้องงานชันสูตร (ทำสัญญาเรียบร้อยแล้ว) โรงพยาบาลศรีนคร
11. เครื่องพ่นสเปรย์น้ำมันทำความสะอาดด้ามกรอพื้น (ตรวจรับเรียบร้อยแล้ว) โรงพยาบาลทุ่งเสลี่ยม

จึงขอให้ หน่วยบริการดำเนินการให้แล้วเสร็จ ภายใน 30 กันยายน 2566

ประธาน : มอบ กลุ่มงานประกันสุขภาพติดตามการเบิกจ่ายงบประมาณปี 2565 และบันทึกข้อมูลในระบบ

4.5.2.2 งบค่าเสื่อม ปี 2566 จังหวัดสุโขทัย ได้ดำเนินการเบิกจ่ายแล้ว 10.97% ทำสัญญาตรวจรับเรียบร้อยแล้ว 20.20% และยังไม่ได้ดำเนินการ/ทำสัญญา 68.83% ตามรายละเอียดดังนี้

ผลการดำเนินงาน งบค่าเสื่อม วงเงิน 70% ปีงบประมาณ 2566				
เครือข่ายบริการ	จำนวนรายการตามแผน	เบิกจ่ายเงินแล้ว	ทำสัญญา/ตรวจรับเรียบร้อยแล้ว	ยังไม่ได้ดำเนินการ/ยังไม่ทำสัญญา
รพ.สุโขทัย	25	-	6	19
รพ.ศรีสังวรสุโขทัย	18	1 (5.56%)	-	17
รพ.บ้านด่านลานหอย	17	-	1	16
รพ.คีรีมาศ	35	-	13	22
รพ.กงไกรลาศ	44	-	22	22
รพ.ศรีสัชชาลัย	39	-	-	39
รพ.สวรรคโลก	21	13 (61.90%)	5	3
รพ.ศรีนคร	25	-	7	18
รพ.ทุ่งเสลี่ยม	6	2 (33.33%)	4	-
<b>รวม</b>	<b>230</b>	<b>16 (6.96%)</b>	<b>58 (25.22%)</b>	<b>156 (67.82%)</b>

ผลการดำเนินงาน งบค่าเสื่อม วงเงิน 70% ปีงบประมาณ 2566 มีรายการ 230 รายการ เบิกจ่ายแล้ว 16 รายการ คิดเป็น ร้อยละ 6.96 และดำเนินการทำสัญญา/ตรวจรับเรียบร้อย 58 รายการ คิดเป็น ร้อยละ 25.22 และมีรายการที่ยังไม่ได้ดำเนินการ/ยังไม่ทำสัญญา จำนวน 156 รายการ คิดเป็นร้อยละ 67.82

### ผลการดำเนินงาน งบค่าเสื่อม วงเงิน 20% ปีงบประมาณ 2566

เครือข่ายบริการ	จำนวนรายการตามแผน	เบิกจ่ายเงินแล้ว	ทำสัญญา/ตรวจรับเรียบร้อยแล้ว	ยังไม่ได้ดำเนินการ/ยังไม่ทำสัญญา
อำเภอเมืองสุโขทัย	13	-	6	7
อำเภอศรีสำโรง	9	2 (22.22%)	-	7
อำเภอบ้านด่านลานหอย	11	-	-	11
อำเภอคีรีมาศ	23	-	5	18
อำเภอกงไกรลาศ	16	-	-	16
อำเภอศรีสัชชนาลัย	35	-	-	35
อำเภอสวรรคโลก	19	19 (100%)	-	-
อำเภอศรีนคร	9	4 (44.44%)	-	5
อำเภอทุ่งเสลี่ยม	20	3 (15.00%)	4	13
รวม	155	28 (18.06%)	15 (9.68%)	112 (72.26%)

ผลการดำเนินงาน งบค่าเสื่อม วงเงิน 20% ปีงบประมาณ 2566 มีรายการ 155 รายการ เบิกจ่ายแล้ว 28 รายการคิดเป็นร้อยละ 18.06 และดำเนินการทำสัญญา/ตรวจรับเรียบร้อย 15 รายการ คิดเป็น ร้อยละ 9.68 และมีรายการที่ยังไม่ได้ดำเนินการ/ยังไม่ทำสัญญา จำนวน 112 รายการ คิดเป็นร้อยละ 72.26

### ผลการดำเนินงาน งบค่าเสื่อม วงเงิน ปีงบประมาณ 2566

เครือข่ายบริการ	จำนวนรายการตามแผน	เบิกจ่ายเงินแล้ว	ทำสัญญา/ตรวจรับเรียบร้อยแล้ว	ยังไม่ได้ดำเนินการ/ยังไม่ทำสัญญา
รพ.บ้านด่านลานหอย	1	-	1	-
รพ.คีรีมาศ	2	-	2	-
รพ.กงไกรลาศ	2	-	1	1
รพ.ศรีสัชชนาลัย	2	-	-	2
รพ.สวรรคโลก	1	-	1	-
รพ.ศรีนคร	6	-	1	5
รพ.ทุ่งเสลี่ยม	2	-	2	-
รวม	16	-	8 (50.00%)	8 (50.00%)

ผลการดำเนินงาน งบค่าเสื่อม วงเงิน 10% ปีงบประมาณ 2566 มีรายการ 16 รายการ ยังไม่มีการเบิกจ่าย มีการทำสัญญา/ตรวจรับเรียบร้อย 8 รายการ คิดเป็น ร้อยละ 50 และมีรายการที่ยังไม่ได้ดำเนินการ/ยังไม่ทำสัญญา จำนวน 8 รายการ คิดเป็นร้อยละ 50

#### 4.5.3 กลุ่มงานพัฒนาคุณภาพและรูปแบบบริการ :

4.5.3.1 ประชาสัมพันธ์การฝึกอบรมหลักสูตร Basic course Family Medicine for Primary Care Doctor

- ครั้งที่ 1 วันที่ 22-23 มิถุนายน 2566 โรงแรมท็อปแลนด์ จังหวัดพิษณุโลก

- ครั้งที่ 2 วันที่ 13-14 กรกฎาคม 2566 บลูสกาย รีสอร์ท เขาแก้ว จังหวัดเพชรบูรณ์

โดย สำนักงานสาธารณสุขจังหวัดสุโขทัย ได้แจ้งเวียนหนังสือไปทุกโรงพยาบาลแล้ว หมดเขตรับสมัคร วันที่ 2 มิถุนายน 2566

#### แผนการขึ้นทะเบียนหน่วยบริการปฐมภูมิ และเครือข่ายหน่วยบริการปฐมภูมิ จังหวัดสุโขทัย ปี 2562 - 2572

ปีงบประมาณ อำเภอ	2562	2563	2564	2565	2566	2567	2568	2569	2570	2571	2572	รวม
เมืองสุโขทัย	3	1			1	1	1	1		1	1	10
บ้านด่านลานหอย	1			1								2
คีรีมาศ	1	1		1			1			1		5
กงไกรลาศ		1			1			1			1	4
ศรีสัชชนาลัย		1		2	1	1	1	1				7
ศรีสำโรง	3	2	1	1								7
สวรรคโลก	3		1	2	1	1	1					9
ศรีนคร								1				1
ทุ่งเสลี่ยม	1				1	1	1	1				5
ผลรวมสะสม	12	18	20	27	32	36	41	46	46	48	50	50

**ประธาน :** โรงพยาบาลที่มีความประสงค์ขอโควตาการอบรมเพิ่ม สามารถส่งรายชื่อได้ที่กลุ่มงานพัฒนาคุณภาพและรูปแบบบริการ ภายในวันที่ 15 พฤษภาคม 2566 การอบรมแบ่งเป็น 2 ครั้งๆละ 2 วัน โดย ผู้ตรวจราชการกระทรวง เขตสุขภาพที่ 2 เป็นประธานเปิดการอบรม

4.5.3.2 การประชุมวิชาการสาธารณสุข เขตสุขภาพที่ 2 ปีงบประมาณ พ.ศ. 2566 วันที่ 27-28 มิถุนายน 2566 ณ โรงแรมท็อปแลนด์ จังหวัดพิษณุโลก ผู้เข้าร่วมประชุม 500 คน มีรายละเอียด ดังนี้

- พิธีเปิดวันที่ 27 มิถุนายน 2566 ประธานพิธีเปิด ผู้ตรวจราชการกระทรวงสาธารณสุข เขตสุขภาพที่ 2
  - การประกวดผลงานวิชาการ (4 ประเภท) ได้แก่ Research /Continuous Quality Improvement CQI/ Routine to Research (R2R)/ Innovation
  - บูธนิทรรศการของศูนย์วิชาการ เขตสุขภาพที่ 2
  - เวทีการแลกเปลี่ยนเรียนรู้ (KM) เรื่อง การดูแลภาวะชัตในหญิงตั้งครรภ์ และการส่งเสริมโภชนาการในหญิงตั้งครรภ์
- Timeline การจัดประชุมวิชาการสาธารณสุข เขตสุขภาพที่ 2 ปีงบประมาณ พ.ศ. 2566
- 1 พ.ค. 2566 ประชุมคณะอนุกรรมการ
  - 8 พ.ค. 2566 เปิดรับผลงาน
  - 9 มิย. 2566 ปิดรับผลงาน
  - 27-28 มิถุนายน 2566 ประชุมวิชาการสาธารณสุข เขตสุขภาพที่ 2

**มติที่ประชุม :** รับทราบ

#### 4.5.4 กลุ่มงานควบคุมโรคติดต่อ :

4.5.4.1 แนวทางการรักษาผู้ป่วยโควิด 19 และแนวทางการให้บริการวัคซีนโควิด 19

##### แนวทางการรักษาผู้ป่วยโควิด 19

1. ไม่มีอาการ หรือ สบายดี ปฏิบัติตนตามมาตรการ DMH อย่างเคร่งครัด จำนวน 5 วัน
2. อาการไม่รุนแรง ไม่มีปอดอักเสบ ไม่มีปัจจัยเสี่ยงต่อการเป็นโรครุนแรง/โรคร่วมสำคัญ ปฏิบัติตนตามมาตรการ DMH อย่างเคร่งครัด จำนวน 5 วัน
3. มีปัจจัยเสี่ยง/โรคร่วมสำคัญ อาจไม่มีอาการหรือมีอาการเล็กน้อย หรือมีปอดอักเสบเล็กน้อย ปฏิบัติตนตามมาตรการ DMH อย่างเคร่งครัด จำนวน 5 วัน หรือรับไว้ในโรงพยาบาลตามดุลยพินิจของแพทย์
- 4.ป่วยเป็น Pneumonia หรือ SpO2 ที่ room air น้อยกว่า 94% เข้ารักษาตัวในโรงพยาบาล

##### เกณฑ์ในการรับผู้ป่วยไว้ในโรงพยาบาล (Admission)

1. มีไข้ 39° C ขึ้นไป โดยวัดอย่างน้อยสองครั้งห่างกัน 4 ชั่วโมง ในช่วงเวลา 24 ชั่วโมง
2. มีภาวะขาดออกซิเจน วัด O2 sat ต่ำกว่า 94%
3. มีภาวะแทรกซ้อน หรือ การกำเริบของโรคประจำตัวเดิม
4. เป็นผู้ป่วยที่มีปัจจัยเสี่ยงต่ออาการรุนแรง และไม่มีผู้อยู่ดูแลตลอดทั้งวัน
5. มีภาวะอื่นๆ ที่จำเป็นต้องเข้ารับการรักษาในโรงพยาบาล ตามดุลยพินิจของแพทย์
6. ผู้ป่วยเด็ก ให้รักษาในโรงพยาบาลเมื่อมีข้อบ่งชี้ เช่น ต้องสังเกตอาการอย่างใกล้ชิด หรือให้สารน้ำทางหลอดเลือดดำ หรือต้องการออกซิเจน หรือเด็กที่มีอาการซึม กินได้น้อย มีภาวะขาดน้ำจากอุจจาระร่วง หรือชักจากไข้สูง

##### หลักการให้วัคซีนโควิด 19 ปี 2566 - 2567

1. เปิดจุดบริการฉีดวัคซีนโควิด 19 และ ไข่วัดใหญ่ ประชาสัมพันธ์วันเวลาที่ให้บริการที่ชัดเจน
2. ให้วัคซีนโควิด 19 จำนวน 1 เข็ม ประจำปี โดยให้ห่างจากเข็มสุดท้ายหรือ ประวัติการติดเชื้ออย่างน้อย 3 เดือน
3. ฉีดวัคซีนโควิด 19 พร้อมกับวัคซีนไข่วัดใหญ่ ก่อนถึงช่วงที่คาดว่าจะระบาด (ฤดูฝน)



4. ช่วงรณรงค์ฉีดวัคซีนใช้ขวดใหญ่ ระหว่างวันที่ 1 พฤษภาคม 2566 – 31 สิงหาคม 2566  
กลุ่มเป้าหมายให้วัคซีนโควิด 19 ปี 2566 - 2567

1. กลุ่ม 607 (ผู้สูงอายุ 60 ปีขึ้นไปและกลุ่มผู้ป่วยโรคเรื้อรัง)
2. หญิงตั้งครรภ์
3. เด็กอายุ 1 – 5 ปี
4. พนักงานบริการ ผู้ที่มีอาชีพสัมผัสคนเป็นจำนวนมาก ผู้อยู่ในสถานที่แออัด
5. บุคลากรทางการแพทย์และสาธารณสุข เจ้าหน้าที่ด่านหน้า และ อสม.

#### หมายเหตุ

- กรณีไม่เคยมีประวัติการรับวัคซีนและไม่เคยติดเชื้อ ฉีด 2 เข็ม ห่างกัน 1 -2 เดือน
- กรณีเคยมีประวัติการรับวัคซีน หรือ เคยติดเชื้อ ฉีดกระตุ้น 1 เข็ม ต่อปี กลุ่ม 607 อาจพิจารณา 2 เข็มต่อปีห่างกัน 6 เดือน
- สำหรับผู้ที่มีสุขภาพแข็งแรง หรือ มีความเสี่ยงต่ำ ฉีด 1 เข็ม ต่อปี (ตามความสมัครใจ)

#### 3 มาตรการป้องกันการระบาดโควิด 19 หลังสงกรานต์

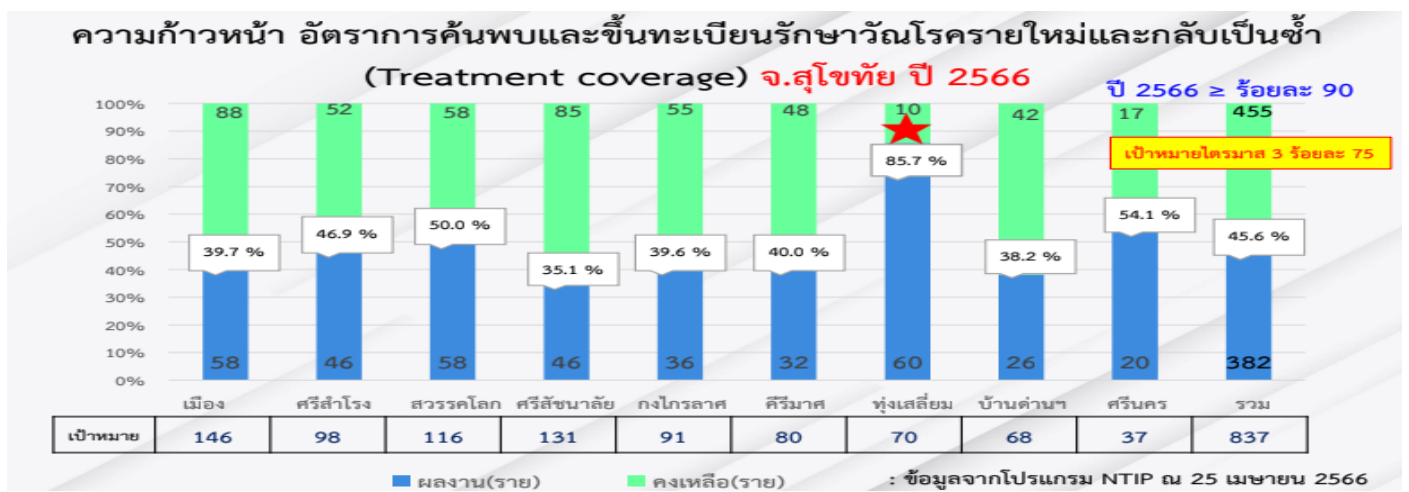
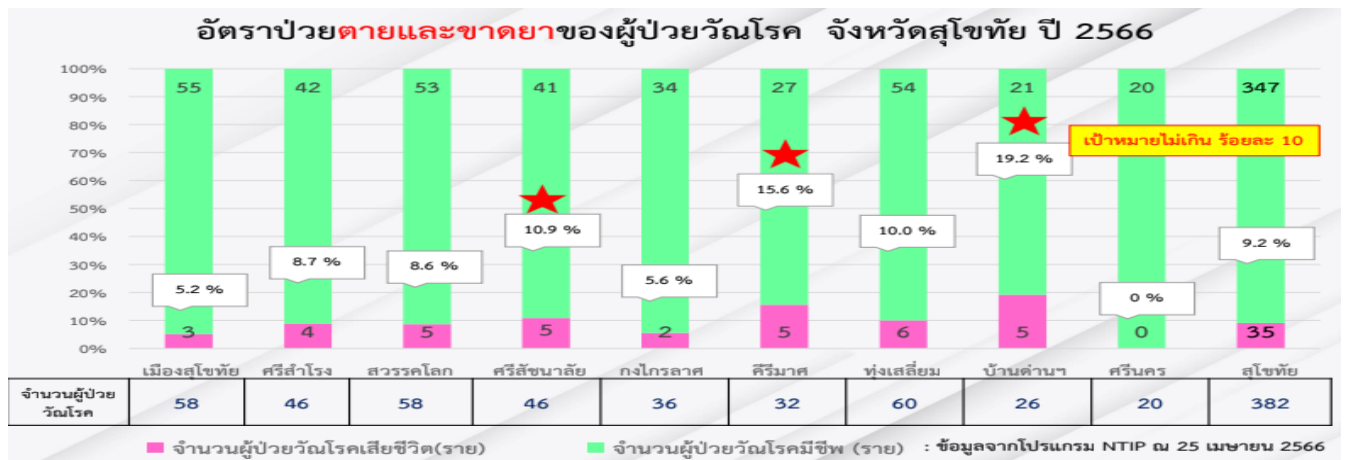
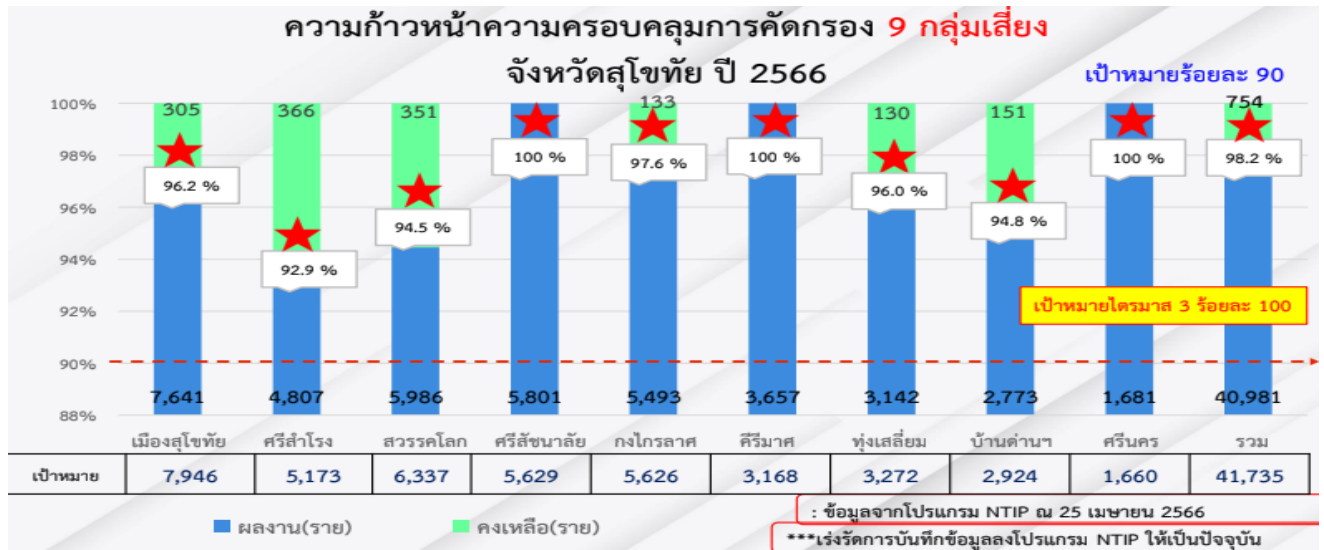
1. ประชาชนทุกคนเข้ารับการฉีดวัคซีนโควิด 19 และ ใช้ขวดใหญ่ พร้อมกัน
2. สวมหน้ากากอนามัย ในที่สาธารณะ / ร่วมกิจกรรม / ไปในสถานที่ที่มีกลุ่ม 608 จำนวนมาก
3. สังเกตอาการป่วย และตรวจ ATK เมื่อมีอาการ ไข้ ไอ เจ็บคอ หากตรวจพบผลเป็นบวก
  - 3.1 สวมหน้ากากอนามัยเมื่อใกล้ชิดผู้อื่น / กลุ่ม 608 / ที่มีคนจำนวนมาก หากมีอาการเหนื่อยหอบ หายใจลำบาก รีบพบแพทย์ เพื่อรักษาตัวในโรงพยาบาล
  - 3.2 กลุ่ม 608 / ผู้ที่มีภูมิคุ้มกันต่ำ รีบพบแพทย์ เพื่อรับยาต้านไวรัส และติดตามใกล้ชิด
  - 3.3 หากมีคนใกล้ชิด/เพื่อน ผล ATK เป็นบวก รีบแจ้งแพทย์ / จนท.สาธารณสุข เพื่อติดตาม ฝ้าระวัง ป้องกัน ควบคุม การระบาดของโรค

#### 4 มาตรการรับมือการระบาดโควิด 19 หลังสงกรานต์

1. เร่งสื่อสารประชาชน และเตรียมความพร้อมฉีดวัคซีนโควิด 19 ประจำปี เริ่ม พฤษภาคม 2566
2. เตรียมพร้อมด้านยา เวชภัณฑ์ เตียงรองรับผู้ป่วยโควิด 19 ที่มีอาการป่วยรุนแรง
3. เร่งรัด ติดตาม ฝ้าระวัง และ รายงานโรคอย่างต่อเนื่อง โดยให้ รพศ./รพท. สุ่มเก็บตัวอย่างสารคัดหลั่งตรวจหาสายพันธุ์ที่กรมวิทยาศาสตร์การแพทย์ อย่างน้อย 5 ตัวอย่างต่อสัปดาห์ กรณีผู้เสียชีวิตจากโควิด19 ให้เก็บตัวอย่างสารคัดหลั่งทางเดินหายใจ ส่งตรวจ RT-PCR ตรวจหาสายพันธุ์ที่กรมวิทย์ฯ และรายงานการเสียชีวิตจากโรคโควิด 19 ทุกรายภายใน 24 ชั่วโมง
4. ให้เตรียมทีมสอบสวนโรค และ ออกสอบสวนโรค กรณีผู้ป่วยที่มีอาการรุนแรง และเสียชีวิตทุกราย เก็บตัวอย่างสารคัดหลั่งส่งตรวจหาสายพันธุ์ของเชื้อโควิด 19

**ประธาน :** มอบ กลุ่มงานควบคุมโรคติดต่อ และกลุ่มงานคุ้มครองผู้บริโภคและเภสัชสาธารณสุข ให้สรุปยอดวัคซีนคงคลังของแต่ละโรงพยาบาล พร้อมแยกชนิดวัคซีนและสำรวจความต้องการฉีดวัคซีน การสนับสนุนวัคซีนจากกระทรวง เพื่อขอรับสนับสนุนวัคซีนจากกระทรวงได้ตามความเป็นจริงและไม่สร้างภาระงานให้กับหน่วยบริการ

4.5.4.2 ความก้าวหน้าการดำเนินงานวัคซีน ปี 2566



สรุปข้อมูลผู้ป่วยวัณโรคปอด (บุคลากรสาธารณสุข)โรงพยาบาลทุ่งเสลี่ยม

- HCW จำนวน 6 ราย(IPD 5 ราย เพล 1 ราย) ได้รับการวินิจฉัยวัณโรคปอดระหว่างวันที่ 22 ตุลาคม 2565 ถึง 10 มีนาคม 2566  
ผู้สัมผัสร่วมบ้าน จำนวน 19 ราย

ได้รับการตรวจ CXR:Normal จำนวน 19 ราย ได้รับการตรวจ IGRA 8 ราย อีก 11 ราย ไม่ได้ตรวจ IGRA เนื่องจากเป็นผู้สัมผัสผู้ป่วยวัณโรค เสมหะลบ AFB - , IGRA +Positive จำนวน 3 ราย อยู่ระหว่างการรักษา LTBI

ผู้สัมผัสใกล้ชิด(แผนกผู้ป่วยใน) จำนวน 19 ราย

ได้รับการตรวจ CXR:Normal จำนวน 16 ราย ,CXR:AbNormal เข้าได้กับวัณโรค จำนวน 3 ราย ได้รับการวินิจฉัยเป็นผู้ป่วยวัณโรคปอดทั้งหมด จำนวน 5 ราย ได้รับการตรวจ IGRA 17 ราย อีก 2 รายได้รับการวินิจฉัยวัณโรคก่อนตรวจ 2 ราย IGRA +Positive จำนวน 12 ราย อยู่ระหว่างการรักษา LTBI

ผู้สัมผัสใกล้ชิด(แผนกอุบัติเหตุและฉุกเฉิน) จำนวน 12 ราย

ได้รับการตรวจ CXR:Normal จำนวน 12 ราย ได้รับการตรวจ IGRA 11 ราย อีก 1 ราย เคยได้รับการรักษา Latent TB ,IGRA +Positive จำนวน 5 ราย อยู่ระหว่างเบี่ยงจาก สำนักงานป้องกันควบคุมโรคที่ 2 พิษณุโลก

ผู้สัมผัสใกล้ชิด(แผนกผู้ป่วยนอก) จำนวน 12 ราย

ได้รับการตรวจ CXR:Normal ไม่ได้ตรวจ IGRA เนื่องจาก เป็นผู้สัมผัส ผู้ป่วยวัณโรค เสมหะลบ AFB -

กิจกรรมควบคุมโรควัณโรคที่ดำเนินการไปแล้ว

- แพทย์ให้การรักษาผู้ป่วย ด้วยสูตรยา 2HRZE / 4HR และให้ผู้ป่วยหยุดงานเป็นเวลา 14 วัน ตามแนวทางควบคุมโรควัณโรค
- กำกับ ติดตามการรับประทานยาของผู้ป่วย DOT และติดตามเยี่ยมบ้านผู้ป่วยตามเกณฑ์ โดยเจ้าหน้าที่คลินิกวัณโรค โรงพยาบาลทุ่งเสลี่ยม
- ทำการส่งตรวจ Gene Xpert ที่โรงพยาบาลสุโขทัย และ FLD-LPA ที่ สำนักงานป้องกันควบคุมโรคที่ 2 พิษณุโลก
- ให้เจ้าหน้าที่ผู้ปฏิบัติงานดูแลผู้ป่วยวัณโรคและโรคระบบทางเดินหายใจสวมใส่ N95 ทุกครั้งที่ให้บริการผู้ป่วย
- การจัดการสิ่งแวดล้อมเพื่อตัดวงจรแพร่กระจายเชื้อวัณโรคในที่ทำงาน โดยปรับทางเดินของผู้ป่วยและญาติ เพื่อไม่ให้ผ่านห้องปฏิบัติงานของเจ้าหน้าที่แผนกผู้ป่วยใน
- ทำความสะอาดเครื่องปรับอากาศในห้องทำงานแผนกผู้ป่วยใน ห้องอุบัติเหตุและฉุกเฉินและห้องเวชระเบียน แผนกผู้ป่วยนอก ทุกเครื่อง
- ปรับปรุงระบบการไหลเวียนอากาศ ภายในห้องคลินิกวัณโรค ห้องอุบัติเหตุและฉุกเฉิน ห้องปฏิบัติงานเจ้าหน้าที่แผนกผู้ป่วยใน และห้องเวชระเบียน แผนกผู้ป่วยนอก
- ตรวจสอบระบบปรับอากาศและระบายอากาศ ภายในโรงพยาบาลทุกแผนก โดยทีมวิศวกรรมความปลอดภัย ศูนย์สนับสนุนบริการสุขภาพที่ 2 พิษณุโลก

กิจกรรมควบคุมโรควัณโรคที่ดำเนินการต่อไป

- ขออนุมัติส่งตรวจวัณโรคระยะแฝง (Interferon-gamma release assays: IGRA) จากกองวัณโรค ให้เจ้าหน้าที่ผู้ปฏิบัติงานในโรงพยาบาลทุกราย เพื่อค้นหาวัณโรคระยะแฝงและพิจารณาเริ่มการรักษา (ดำเนินการแล้ว ผู้อำนวยการกองวัณโรค ไม่อนุมัติ)
- ปรับปรุงระบบการไหลเวียนอากาศ ห้องปฏิบัติงานเจ้าหน้าที่ทุกแผนกในโรงพยาบาล
- อบรมเชิงปฏิบัติการเกี่ยวกับความเสี่ยงต่อการแพร่เชื้อวัณโรคในบุคลากรและวิธีการป้องกันที่ถูกต้อง เหมาะสม

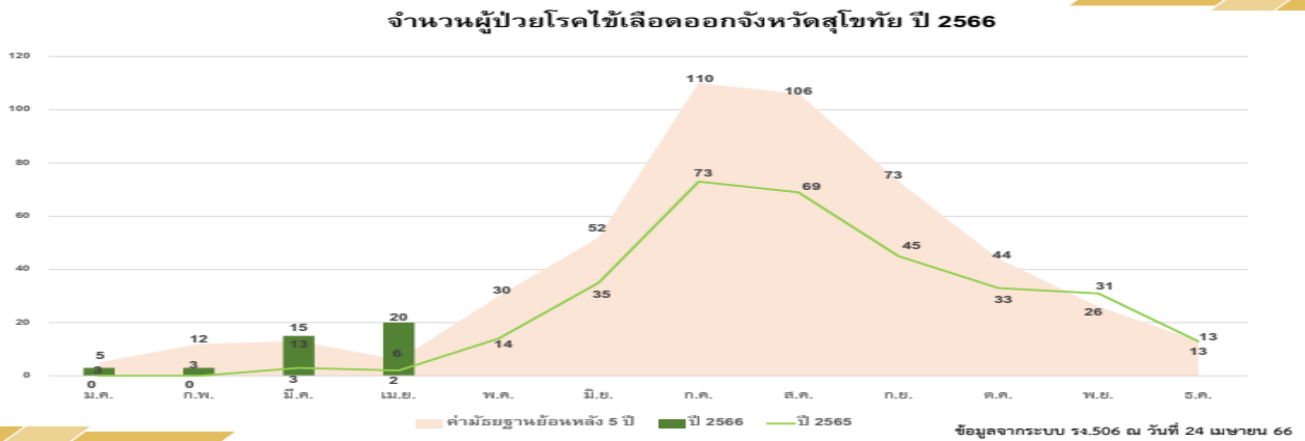
**ผู้อำนวยการโรงพยาบาลสุโขทัย : พบประเด็นที่ควรพิจารณาศึกษา**

1. การพบผู้ป่วยวัณโรค รายใหม่ ที่ไม่ได้รับการคัดกรอง 9 กลุ่มเสี่ยง มีจำนวนเท่าใด
2. การคัดกรอง 9 กลุ่มเสี่ยง ที่ไม่พบการติดเชื้อ ในปี 2565 แต่พบในปี 2566 ควรศึกษาสาเหตุ
3. ควรวิเคราะห์ผู้ป่วยวัณโรครายใหม่ในปี 2566 เทียบกับจำนวนผู้ที่ได้รับการคัดกรอง

**ประธาน :** มอบ กลุ่มงานควบคุมโรคติดต่อ ดำเนินการดังนี้

1. ติดตามผลฟิล์มที่ฉีดปกติ ได้มีการส่งตรวจ Gene X pert หรือ TB LAMP จำนวนเท่าใด
2. อัตราการเสียชีวิตสูง ติดตามข้อมูลการAdmit ในช่วง 1-2 สัปดาห์ ของผู้ป่วยที่ได้รับยาวัณโรค ตามแนวทางการรักษาของจังหวัดที่ให้ผู้ป่วยวัณโรคต้อง Admit ระยะแรกที่ได้รับการรักษา เพื่อพิจารณาสภาพความพร้อมของผู้ป่วย
3. ให้ติดตาม บุคลากรสาธารณสุขโรงพยาบาลทุ่งเสลี่ยม ที่ติดเชื้อวัณโรค
4. ให้แยกผู้ป่วยวัณโรคที่ได้รับการวินิจฉัย เป็น 2 กลุ่ม (1) กลุ่มคัดกรอง 9 กลุ่มเสี่ยง (2) กลุ่มที่ไม่ได้รับการคัดกรอง(Walk in)
5. ให้จัดประชุม TB Management Team มอบ รองนายแพทย์สาธารณสุขจังหวัด (ด้านเวชกรรมป้องกัน) เป็นประธาน และ มอบ โรงพยาบาลทุ่งเสลี่ยม ปรับปรุงระบบการไหลเวียนอากาศ ในโรงพยาบาล

4.5.4.3 รายงานจำนวนผู้ป่วยโรคไขเลือดออก ปี 2566



**ประธาน :** มอบ กลุ่มงานควบคุมโรคติดต่อ ให้นำเสนอความสัมพันธ์ การเกิดโรคไขเลือดออก กับ ค่า HI CI ของพื้นที่

4.5.5 กลุ่มงานควบคุมโรคไม่ติดต่อ :

4.5.5.1 สรุป 7 วันอันตรายเทศกาลสงกรานต์ ปี 2566 จังหวัดสุโขทัย วันที่ 11 - 17 เมษายน 2566

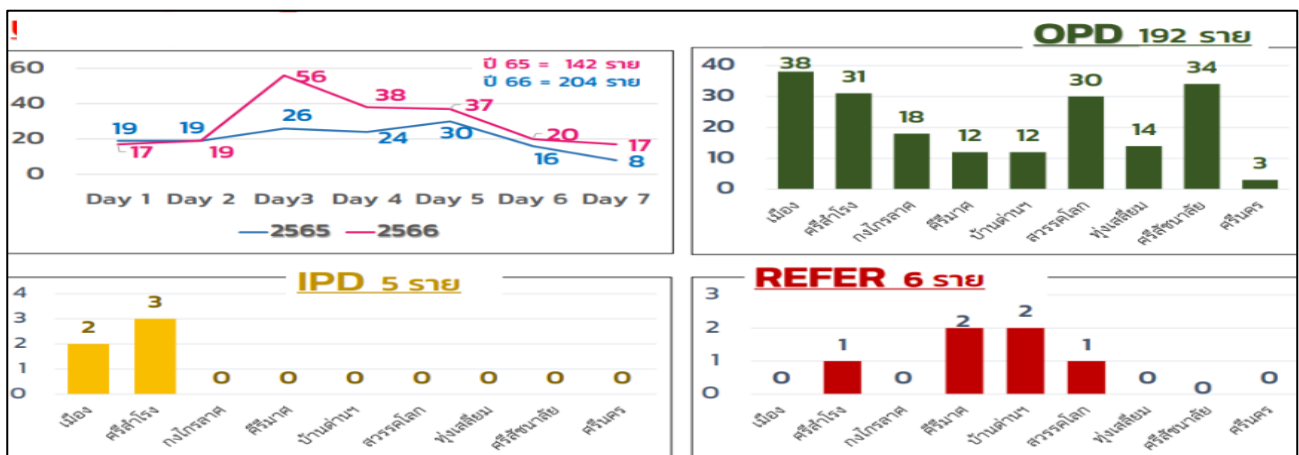
เป้าหมายของ ศปถ.จังหวัดสุโขทัย

- อุบัติเหตุ ไม่เกิน 28 ครั้ง - เข้ารับการรักษาและส่งต่อโรงพยาบาล ไม่เกิน 33 ราย - เสียชีวิต 0 ราย

ผลงานช่วงเทศกาลสงกรานต์ ปี 2566

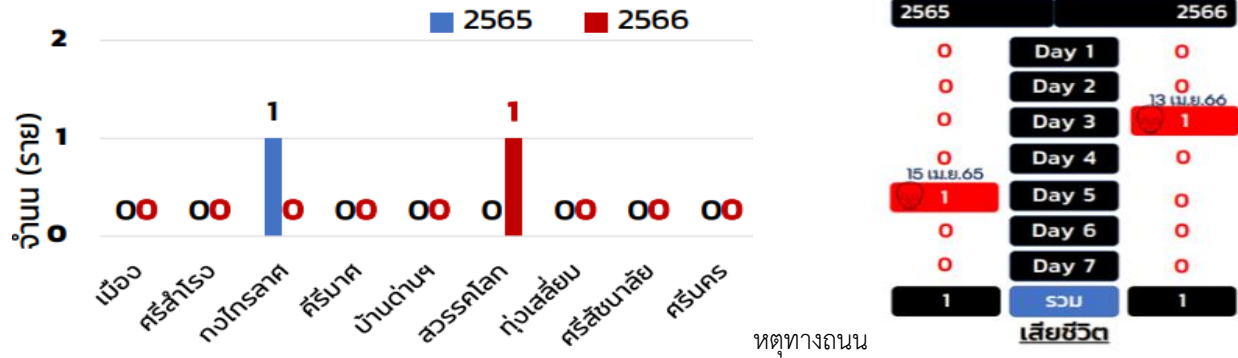
- อุบัติเหตุ 11 ครั้ง - เข้ารับการรักษาและส่งต่อโรงพยาบาล 11 ราย - เสียชีวิต 1 ราย

แผนภูมิ แสดงประเภผู้ป่วยบาดเจ็บ ช่วงเทศกาลสงกรานต์ ปี 2566



- ผู้ป่วยที่เข้ารับการรักษาในโรงพยาบาล ปี 2566 จำนวน 5 ราย และส่งต่อโรงพยาบาล จำนวน 6 ราย ซึ่งมีจำนวนลดลงจากปี 2565

**แผนภูมิ** แสดงผู้เสียชีวิตจากอุบัติเหตุทางถนน ช่วงเทศกาลสงกรานต์ ปี 2565 - 2566



- ผู้เสียชีวิตปี 2565 อยู่ในพื้นที่อำเภอองไทรลาค ในปี 2566 ผู้เสียชีวิตอยู่ในพื้นที่อำเภอสวรรคโลก  
**วิเคราะห์การเกิดอุบัติเหตุ**

- เพศ : เพศชาย ร้อยละ 55.88 และเพศหญิง ร้อยละ 44.11
- สาเหตุหลัก : 1. ตัดหน้ารถกระชั้นชิด ร้อยละ 33.90 2. เมาสุรา ร้อยละ 33.33 3. ขับรถเร็ว ร้อยละ 23.23
- ช่วงเวลาการเกิดเหตุ : เวลา 16.00 – 24.00 น. ร้อยละ 57.35
- พาหนะที่ใช้ : รถจักรยานยนต์ ร้อยละ 83.82 ไม่สวมหมวกกันน็อก ร้อยละ 89.49 (เป็นผู้ขับขี่เอง ร้อยละ 85)
- สถานที่เกิดเหตุ : ถนนในหมู่บ้าน ร้อยละ 60.64 (ทางตรง ร้อยละ 85.38 )
- การเดินทางไปโรงพยาบาล : ระบบ EMS นำส่ง ร้อยละ 42.64

### สรุปการดำเนินงาน อสม.เคาะประตูบ้าน

อำเภอ	จำนวนหลังคาเรือน	ดำเนินการแล้ว	ร้อยละ
เมืองสุโขทัย	26,061	19,340	74.21
ศรีสำโรง	20,372	14,260	70.00
ศรีมด	11,974	8,465	70.69
บ้านด่าน	7,704	5,849	75.92
องไทรลาค	18,676	15,171	81.23
ทุ่งเสลี่ยม	13,912	13,480	96.89
ศรีสขมาลัย	24,414	20,186	82.68
ศรีนคร	6,927	6,470	93.40
สวรรคโลก	10,600	5,896	55.62
<b>รวม</b>	<b>140,640</b>	<b>109,117</b>	<b>77.59</b>

- สรุปการดำเนินงาน อสม. เคาะประตูบ้าน ภาพรวมจังหวัดสุโขทัย ดำเนินการได้ ร้อยละ 77.59

4.5.5.2 สรุปอุบัติเหตุรพพยาบาล : วันที่ 7 เมษายน 2566 เวลาประมาณ 15.30 น. รพพยาบาลโรงพยาบาลบ้านด่านลานหอย หมายเลขทะเบียน กฉ 8445 สุโขทัย ได้รับอุบัติเหตุเสียหลักลงข้างทางชนเสาไฟฟ้า มีผู้บาดเจ็บจำนวน 1 ราย (Admit โรงพยาบาลสุโขทัย) ขณะกลับจากการไปรับเลือดที่โรงพยาบาลศรีสวรรค์สุโขทัย อำเภอศรีสำโรง จังหวัดสุโขทัย สถานที่เกิดเหตุ บริเวณถนนทางหลวงตาก-สุโขทัย กิโลเมตรที่ 149 ตำบลบ้านด่าน อำเภอบ้านด่านลานหอย จังหวัดสุโขทัย ผู้ประสบอุบัติเหตุเป็นเพศชาย (ลูกจ้างชั่วคราวรายวัน) อายุ 27 ปี ได้รับบาดเจ็บบริเวณเท้าซ้ายมีแผลฉีกขาดกระดูกขาซ้ายหักผิดรูป  
**ประธาน** : มอบ โรงพยาบาลบ้านด่านลานหอย สอบข้อเท็จจริงความรับผิดชอบและรายงาน ส่งไปที่กลุ่มกฎหมาย

4.5.5.3 โครงการแสงนำใจไทยทั้งชาติ เดิน วิ่ง ปั่น ป้องกันอัมพาต ครั้งที่9 เฉลิมพระเกียรติ “คนรุ่นใหม่ ขับเคลื่อนไทยไร้โรค”

#### วัตถุประสงค์และกิจกรรม

1. เพื่อเฉลิมพระเกียรติ พระบาทสมเด็จพระเจ้าอยู่หัวและสมเด็จพระนางเจ้าพระบรมราชินี
  - กิจกรรมนิทรรศการพระราชกรณียกิจ เพื่อเป็นการเฉลิมพระเกียรติทั่วประเทศ
2. เพื่อให้ความรู้โรคหลอดเลือดสมอง ให้ประชาชนทั่วประเทศตระหนักถึงความสำคัญของการป้องกันโรคหลอดเลือดสมอง
  - จัดทำสื่อ Infographic / จัดเสวนา/บทความ เป็นต้น เพื่อให้ความรู้วิธีการป้องกัน การเข้าถึงการรักษาให้กับประชาชนทั้งประเทศ ลดการพิการและเสียชีวิต
3. เพื่อรณรงค์การออกกำลังกายอย่างง่ายๆ โดยส่งเสริมให้ประชาชนหันมาออกกำลังกายง่ายๆ เช่น เดิน วิ่ง ปั่น ส่งเสริมการมีสุขภาพดีห่างไกลโรค
  - กิจกรรมการออกกำลังกาย ง่าย ๆ เช่น เดิน วิ่ง ปั่นจักรยาน วัตถุประสงค์ App “ก้าวทำใจ” “Calories Credit Challenge”

แผนการจัดกิจกรรม : ระหว่างวันที่ 24 - 29 ตุลาคม 2566 (จำนวน 6 วัน)

#### ประเภทกิจกรรมออกกำลังกาย

1. เดิน ระยะทาง 5 กิโลเมตร
2. วิ่ง ระยะทาง 10 กิโลเมตร

#### เป้าหมายผู้สมัครจังหวัดสุโขทัย ปี 2566

- ปี 2565 ผู้สมัคร จำนวน 2,419 คน (โควตาจากเขต 770 คน + ผู้สนใจ 1,649 คน)
- ปี 2566 ผู้สมัครโควตาจากเขตเริ่มต้นที่ 770 คน

#### สถานที่ อุทยานประวัติศาสตร์สุโขทัย

ค่าสมัครกิจกรรม : 360 บาท/ท่าน (ไม่รวมค่าจัดส่ง และค่าธรรมเนียมชำระเงินผ่านธนาคาร)

#### การจัดสรรรายได้

- ยอดบริจาคมูลนิธิยุพราช (30% ของรายได้รวม)
- ยอดส่งกองทุนพื้นที่ (50% ของรายได้รวม)
- ยอดสำหรับการบริหารจัดการโครงการ (20% ของรายได้รวม)

การรับสมัคร : ได้ 2 ช่องทาง ตั้งแต่วันที่ 10 พฤษภาคม 2566 – 31 กรกฎาคม 2566

1. รูปแบบ on line ผ่าน THAIRUN
2. รูปแบบ on site จัดจุดให้บริการ โดยจะมีแบบฟอร์มให้ผู้รับสมัครกรอก และให้เจ้าหน้าที่เป็นผู้สมัครทาง online ให้

มติที่ประชุม : รับทราบ

#### 4.5.6 กลุ่มงานบริหารทรัพยากรบุคคล : กำหนดการรับสมัครแพทย์เข้าศึกษาฝึกอบรมแพทย์ประจำบ้าน

##### กำหนดการรับสมัครแพทย์เข้าศึกษาฝึกอบรมแพทย์ประจำบ้าน



ประธาน : มอบ กลุ่มงานบริหารทรัพยากรบุคคล จัดทำ Timeline และแจ้งเวียนหนังสือการจัดสรรโควตาแพทย์ประจำบ้าน โดยให้โรงพยาบาล พิจารณาก่อนกรอเบื่องต้น โดยไม่ตัดสินว่าผู้สมัครรายใดได้รับการพิจารณา

## วาระที่ 5 เรื่องเสนอเพื่อพิจารณา

### 5.1 กลุ่มงานบริหารทรัพยากรบุคคล :

1. การขอรับเงินค่าตอบแทนเงินเพิ่มพิเศษสำหรับ แพทย์ ทันตแพทย์ และเภสัชกรที่ปฏิบัติงานในหน่วยบริการสังกัดกระทรวงสาธารณสุข โดยไม่ทำเวชปฏิบัติส่วนตัว และหรือปฏิบัติงานในโรงพยาบาลเอกชน ดังนี้

ที่	ชื่อ - สกุล	ตำแหน่ง	สถานที่ปฏิบัติงาน	หมายเหตุ
1.	นายสุนนต์ ทังศิริ	นายแพทย์เชี่ยวชาญ	รพ.สวรรคโลก	พฤษภาคม ๒๕๖๖
2.	นายธนากร ไกรกิจราษฎร์	นายแพทย์ชำนาญการ	รพ.ศรีสังวรสุโขทัย	พฤษภาคม ๒๕๖๖
3.	นางสาวกมลชนก เผ่าประพัฒน์	นายแพทย์ชำนาญการ	รพ.ศรีสังวรสุโขทัย	พฤษภาคม ๒๕๖๖
4.	นายศักดิ์สิทธิ์ บ่อแก้ว	นายแพทย์เชี่ยวชาญ	รพ.ศรีสังวรสุโขทัย	พฤษภาคม ๒๕๖๖
5.	นางสาวชื่นสุข ตันเจริญ	ทันตแพทย์ชำนาญการ	รพ.ศรีสังวรสุโขทัย	พฤษภาคม ๒๕๖๖
6.	นางสาวกัญฉิมา ดาระอินทร์	เภสัชกรชำนาญการ	รพ. ศรีสังวรสุโขทัย	พฤษภาคม ๒๕๖๖
7.	นางสาวพลอยไพลิน ศรีม่วง	เภสัชกรชำนาญการ	รพ. ศรีสังวรสุโขทัย	พฤษภาคม ๒๕๖๖
8.	นายพันธวัช โรจน์ธนศิริวินิช	เภสัชกรปฏิบัติการ	รพ. ศรีสังวรสุโขทัย	พฤษภาคม ๒๕๖๖
9.	นายธีรพร เมฆพัฒน์	เภสัชกรปฏิบัติการ	รพ. ศรีสังวรสุโขทัย	พฤษภาคม ๒๕๖๖
10.	นางสาวแพรมพู กฤตรนต์ร์ศรี	นายแพทย์ชำนาญการ	รพ.ก่งไทรลาค	พฤษภาคม ๒๕๖๖
11.	นางปิยะพร อินทร์ปิ่น	เภสัชกรชำนาญการ	รพ.บ้านด่านลานหอย	พฤษภาคม ๒๕๖๖
12.	นางสาวจิรวรรณ ดอยลอม	ทันตแพทย์ชำนาญการ	รพ.ก่งไทรลาค	มิถุนายน ๒๕๖๖
13.	นายพิษณุ วิริยะประสนชีวะ	นายแพทย์ปฏิบัติการ	รพ.ศรีนคร	มิถุนายน ๒๕๖๖
14.	นางสาวกชพรรณ นพพรพร	นายแพทย์ปฏิบัติการ	รพ.ศรีนคร	มิถุนายน ๒๕๖๖
15.	นางสาวรักษ์ชนม์ มณีเลิศ	นายแพทย์ปฏิบัติการ	รพ.ศรีนคร	มิถุนายน ๒๕๖๖
16.	นายเกรียงไกร สิริพัลลภ	นายแพทย์ปฏิบัติการ	รพ.ศรีนคร	มิถุนายน ๒๕๖๖
17.	นายสงกรานต์ ภูโถม	ทันตแพทย์ชำนาญการ	รพ.ศรีนคร	มิถุนายน ๒๕๖๖
18.	นางสาวกฤตยา ปานหมั่น	เภสัชกรชำนาญการ	รพ.ศรีนคร	มิถุนายน ๒๕๖๖
19.	นางสาวสิริพัทธ์ ทุงแก้ว	เภสัชกรชำนาญการ	รพ.ศรีนคร	มิถุนายน ๒๕๖๖
20.	นายปวีรศ จัตุการ	เภสัชกรชำนาญการ	รพ.ศรีนคร	สิงหาคม ๒๕๖๖

### มติที่ประชุม : อนุมัติ

2. สัญญาเงินไม่ทำเวชปฏิบัติส่วนตัว จะได้แก่

1.น.ส.สุรัชชา ชูศรี	เภสัชกรชำนาญการ	รพ.ศรีสังวรสุโขทัย	ตั้งแต่เดือน มิถุนายน 2566
2.นายวีรพงษ์ ภูมิประพัทธ์	เภสัชกรชำนาญการพิเศษ	รพ.ทุ่งเสลี่ยม	ตั้งแต่เดือน มิถุนายน 2566
3.นายทรงเดช เทียมทอง	เภสัชกรชำนาญการ	รพ.ทุ่งเสลี่ยม	ตั้งแต่เดือน มิถุนายน 2566
4.น.ส.ปัญจรัตน์ เสรีทวีพัฒน์	นายแพทย์ปฏิบัติการ	รพ.ทุ่งเสลี่ยม	ตั้งแต่เดือน มิถุนายน 2566
5.น.ส.ธวัลรัตน์ ละเอียด	นายแพทย์ปฏิบัติการ	รพ.ทุ่งเสลี่ยม	ตั้งแต่เดือน มิถุนายน 2566
6.น.ส.สุภาพร ปาสาจะ	นายแพทย์ชำนาญการ	รพ.ทุ่งเสลี่ยม	ตั้งแต่เดือน มิถุนายน 2566
7.นายภูษิต วงศ์ชูเครือ	เภสัชกรชำนาญการ	รพ.ทุ่งเสลี่ยม	ตั้งแต่เดือน มิถุนายน 2566

8.น.ส.ธัญลักษณ์ ยศธสาร	นายแพทย์ปฏิบัติการ	รพ.ทุ่งเสลี่ยม	ตั้งแต่เดือน มิถุนายน 2566
9.นายชุมพล นุชผ่อง	นายแพทย์ชำนาญการพิเศษ	รพ.คีรีมาศ	ตั้งแต่เดือน มิถุนายน 2566
10.นายชวรินทร์ พิทักษ์	นายแพทย์ปฏิบัติการ	รพ.คีรีมาศ	ตั้งแต่เดือน มิถุนายน 2566
11.น.ส.ศิริพร อนุรักษ์แดนไทย	ทันตแพทย์ชำนาญการ	รพ.คีรีมาศ	ตั้งแต่เดือน มิถุนายน 2566
12.นายเยื่อน แยมขำ	เภสัชกรชำนาญการ	รพ.คีรีมาศ	ตั้งแต่เดือน มิถุนายน 2566
13.น.ส.จาร์วรรณ บุญปลอด	เภสัชกรชำนาญการ	รพ.คีรีมาศ	ตั้งแต่เดือน มิถุนายน 2566
14.น.ส.มัลลิกา ชำนาญเสื่อ	เภสัชกรชำนาญการ	รพ.คีรีมาศ	ตั้งแต่เดือน มิถุนายน 2566
15.นายนพภูฏ โรจนวิวัฒน์สกุล	เภสัชกรปฏิบัติการ	รพ.คีรีมาศ	ตั้งแต่เดือน มิถุนายน 2566
16.นายกุลชาติ เกิดเจริญ	นายแพทย์ปฏิบัติการ	รพ.คีรีมาศ	ตั้งแต่เดือน มิถุนายน 2566
17.นายเกตุ ชูพันธ์	นายแพทย์ชำนาญการพิเศษ	รพ.ศรีสังวรสุโขทัย	ตั้งแต่เดือน มิถุนายน 2566
18.น.ส.อภิรดี เนียมสกุล	นายแพทย์ชำนาญการ	รพ.ศรีสังวรสุโขทัย	ตั้งแต่เดือน มิถุนายน 2566
19.นางสาววิศรา นนทธี	นายแพทย์ปฏิบัติการ	รพ.บ้านด่านลานหอย	ตั้งแต่เดือน มิถุนายน 2566
20.นางณุชนาถ ยอดเกตุ	เภสัชกรชำนาญการ	รพ.บ้านด่านลานหอย	ตั้งแต่เดือน มิถุนายน 2566
21.นายบวรทัต นาคนปฐม	นายแพทย์ปฏิบัติการ	รพ.กงไกรลาศ	ตั้งแต่เดือน มิถุนายน 2566
22.น.ส.ปิยธิดา ภูมรา	นายแพทย์ชำนาญการ	รพ.ศรีสังวรสุโขทัย	ตั้งแต่เดือน มิถุนายน 2566
23.นายวัฒนชัย ภูวประภาชาติ	นายแพทย์ปฏิบัติการ	รพ.ศรีสังวรสุโขทัย	ตั้งแต่เดือน มิถุนายน 2566
24.น.ส.ปิยวรรณ คำบุศย์	นายแพทย์ปฏิบัติการ	รพ.ศรีสังวรสุโขทัย	ตั้งแต่เดือน มิถุนายน 2566
25.น.ส.พิมพ์ชนก เขียวเมือง	นายแพทย์ปฏิบัติการ	รพ.ศรีสังวรสุโขทัย	ตั้งแต่เดือน มิถุนายน 2566
26.น.ส.ภัทราพร กฤตธนรัตน์	นายแพทย์ปฏิบัติการ	รพ.ศรีสังวรสุโขทัย	ตั้งแต่เดือน มิถุนายน 2566
27.น.ส.กาญจนา เรืองชาญ	นายแพทย์ปฏิบัติการ	รพ.ศรีสังวรสุโขทัย	ตั้งแต่เดือน มิถุนายน 2566
28.น.ส.ปวีณช กุลาลิศ	นายแพทย์ปฏิบัติการ	รพ.ศรีสังวรสุโขทัย	ตั้งแต่เดือน มิถุนายน 2566
29.น.ส.ปิ่นชชนิด ยงเกียรติกันต์	นายแพทย์ปฏิบัติการ	รพ.ศรีสังวรสุโขทัย	ตั้งแต่เดือน มิถุนายน 2566
30.น.ส.รติมา เสวตรรัตนเสถียร	นายแพทย์ปฏิบัติการ	รพ.ศรีสังวรสุโขทัย	ตั้งแต่เดือน มิถุนายน 2566
31.น.ส.มุกิตา เจริญศิริ	นายแพทย์ปฏิบัติการ	รพ.สุโขทัย	ตั้งแต่เดือน มิถุนายน 2566
32.นายศิริสิทธิ์ แสงอบ	นายแพทย์ปฏิบัติการ	รพ.สุโขทัย	ตั้งแต่เดือน มิถุนายน 2566
33.นายศิวกร ทองพรรณ	นายแพทย์ปฏิบัติการ	รพ.สุโขทัย	ตั้งแต่เดือน มิถุนายน 2566
34.น.ส.พุดิตา เล็กพุดิกานต์	นายแพทย์ปฏิบัติการ	รพ.สุโขทัย	ตั้งแต่เดือน มิถุนายน 2566
35.นายภูสิทธิ์ พัฒนระวี	นายแพทย์ปฏิบัติการ	รพ.สุโขทัย	ตั้งแต่เดือน มิถุนายน 2566
36.นายสุทธิรักษ์ สุทธิรินทร์	นายแพทย์ปฏิบัติการ	รพ.สุโขทัย	ตั้งแต่เดือน มิถุนายน 2566
37.นายกรณัฐ ทิพย์ทะเบียนการ	นายแพทย์ปฏิบัติการ	รพ.สุโขทัย	ตั้งแต่เดือน มิถุนายน 2566
38.นายศุภโชค เขาว์เจริญ	นายแพทย์ปฏิบัติการ	รพ.สุโขทัย	ตั้งแต่เดือน มิถุนายน 2566
39.นายทศพร พยัคฆ์	เภสัชกรปฏิบัติการ	รพ.สุโขทัย	ตั้งแต่เดือน มิถุนายน 2566
40.น.ส.ภัทรไพลิน จังพัฒนานนท์	เภสัชกรปฏิบัติการ	รพ.สุโขทัย	ตั้งแต่เดือน มิถุนายน 2566
41.น.ส.เพชรสินี นนทวรรณวงศ์	เภสัชกรปฏิบัติการ	รพ.สุโขทัย	ตั้งแต่เดือน มิถุนายน 2566
42.นายसानิต ทองเรือง	เภสัชกรปฏิบัติการ	รพ.สุโขทัย	ตั้งแต่เดือน มิถุนายน 2566
43.น.ส.นภสร สวัสดิ์โสภานนท์	ทันตแพทย์ปฏิบัติการ	รพ.สุโขทัย	ตั้งแต่เดือน มิถุนายน 2566
44.นายณัฐวัตร พูลสวัสดิ์กิติกุล	นายแพทย์ปฏิบัติการ	รพ.ศรีสังวรสุโขทัย	ตั้งแต่เดือน มิถุนายน 2566
45.นายพิสิฐ ศรีเดช	นายแพทย์ปฏิบัติการ	รพ.ศรีสังวรสุโขทัย	ตั้งแต่เดือน มิถุนายน 2566



46.น.ส.ศุภศิริ ตันตียุทธ	นายแพทย์ปฏิบัติการ	รพ.ศรีสัชชนาลัย	ตั้งแต่เดือน มิถุนายน 2566
47.นายกันต์ธร รากคำ	นายแพทย์ปฏิบัติการ	รพ.ศรีสัชชนาลัย	ตั้งแต่เดือน มิถุนายน 2566
48.นายธนพนธ์ อินทรประพันธ์	นายแพทย์ปฏิบัติการ	รพ.ศรีสัชชนาลัย	ตั้งแต่เดือน มิถุนายน 2566
49.นายชนุดม ไทยานุสรณ์	นายแพทย์ปฏิบัติการ	รพ.ศรีสัชชนาลัย	ตั้งแต่เดือน มิถุนายน 2566
50.นายธนวัฒน์ บัวเกตุ	นายแพทย์ปฏิบัติการ	รพ.ศรีสัชชนาลัย	ตั้งแต่เดือน มิถุนายน 2566
51.นายจักรเรศ ยอดเกตุ	ทันตแพทย์ชำนาญการ	รพ.ศรีสัชชนาลัย	ตั้งแต่เดือน มิถุนายน 2566
52.นายธรมธรรม สมบูรณ์อ่อน	ทันตแพทย์ชำนาญการ	รพ.ศรีสัชชนาลัย	ตั้งแต่เดือน มิถุนายน 2566
53.น.ส.ภริชญา พรหมชาติ	นายแพทย์ปฏิบัติการ	รพ.สวรรค์โลก	ตั้งแต่เดือน มิถุนายน 2566
54.นายจุมภฏ โสคติถาวร	นายแพทย์ชำนาญการ	รพ.ศรีสังวรสุโขทัย	ตั้งแต่เดือน มิถุนายน 2566
55.น.ส.พิริยา นุชขำ	เภสัชกรปฏิบัติการ	รพ.ศรีสัชชนาลัย	ตั้งแต่เดือน มิถุนายน 2566
56.น.ส.ปัญญาภรณ์ เกตุคร้าม	เภสัชกรชำนาญการ	รพ.ศรีสัชชนาลัย	ตั้งแต่เดือน มิถุนายน 2566
57.น.ส.นันทิษา ตักเตือน	เภสัชกร	รพ.ศิริมาศ	ตั้งแต่เดือน มิถุนายน 2566
58.นายธนกฤต จันทรวิรัช	นายแพทย์ปฏิบัติการ	รพ.ศิริมาศ	ตั้งแต่เดือน มิถุนายน 2566
59.น.ส.ภัทราวดี เดือนเพ็ญ	นายแพทย์ปฏิบัติการ	รพ.ศรีสัชชนาลัย	ตั้งแต่เดือน มิถุนายน 2566
60.น.ส.ชญาวัลย์ รุจิสิริทรัพย์กุล	นายแพทย์ปฏิบัติการ	รพ.ศรีสัชชนาลัย	ตั้งแต่เดือน มิถุนายน 2566
61.นายพงษ์ศิริ บัวนุ้ม	นายแพทย์ปฏิบัติการ	รพ.ศรีสัชชนาลัย	ตั้งแต่เดือน มิถุนายน 2566
62.น.ส.วรินทร์รัตน์ เกษศิลป์	นายแพทย์ปฏิบัติการ	รพ.ศรีสัชชนาลัย	ตั้งแต่เดือน มิถุนายน 2566
63.น.ส.ปรีชา ศิริอากากุล	ทันตแพทย์ปฏิบัติการ	รพ.ศรีสัชชนาลัย	ตั้งแต่เดือน มิถุนายน 2566
64.นายเดชน์ท์ สุวรรณโชติ	นายแพทย์ปฏิบัติการ	รพ.ทุ่งเสลี่ยม	ตั้งแต่เดือน มิถุนายน 2566
65.น.ส.มนัชญา นาคอ่อง	ทันตแพทย์ปฏิบัติการ	รพ.ทุ่งเสลี่ยม	ตั้งแต่เดือน มิถุนายน 2566
66.นายภูมิภัทร รัตนะชีวะกุล	นายแพทย์ปฏิบัติการ	รพ.บ้านด่านลานหอย	ตั้งแต่เดือน มิถุนายน 2566
67.น.ส.ปานทอ วิทยาจันทร์	ทันตแพทย์ปฏิบัติการ	รพ.ศรีสังวรสุโขทัย	ตั้งแต่เดือน มิถุนายน 2566
68.น.ส.ณัฐชา จำแลงนคร	ทันตแพทย์ปฏิบัติการ	รพ.ศรีสังวรสุโขทัย	ตั้งแต่เดือน มิถุนายน 2566
69.นายฉลองภูมิ พุฒิสกุลวงศ์	นายแพทย์ปฏิบัติการ	รพ.ศิริมาศ	ตั้งแต่เดือน มิถุนายน 2566
70.น.ส.ปวีณา ใจทิม	นายแพทย์ปฏิบัติการ	รพ.ศิริมาศ	ตั้งแต่เดือน มิถุนายน 2566
71.น.ส.พัทธ์วริน ไกรวิบูลสิทธิ์	นายแพทย์ปฏิบัติการ	รพ.ศิริมาศ	ตั้งแต่เดือน มิถุนายน 2566
72.น.ส.ณัชชา สิทธิบุญ	นายแพทย์ปฏิบัติการ	รพ.ศรีสัชชนาลัย	ตั้งแต่เดือน มิถุนายน 2566
73.น.ส.ทิฆัมพร บุตรเสลี่ยม	นายแพทย์ปฏิบัติการ	รพ.ศรีสัชชนาลัย	ตั้งแต่เดือน มิถุนายน 2566
74.น.ส.ภวิตรา ทรงศักดิ์เกษร	นายแพทย์ปฏิบัติการ	รพ.ศรีสัชชนาลัย	ตั้งแต่เดือน มิถุนายน 2566

มติที่ประชุม : รับทราบ

วาระที่ 6 เรื่องอื่นๆ : ไม่มี

ปิดประชุม : เวลา 14.30 น.

ยศกร แยมขำ

(นายยศกร แยมขำ)

นักวิชาการสาธารณสุข

ผู้บันทึกรายงานการประชุม

ศุภพิชญ์ ญาณโสภณ

(นางสาวศุภพิชญ์ ญาณโสภณ)

นักวิเคราะห์นโยบายและแผนชำนาญการพิเศษ

ผู้ตรวจรายงานการประชุม