



บันทึกข้อความ

ส่วนราชการ สำนักงานสาธารณสุขจังหวัดสุโขทัย กลุ่มงานพัฒนายุทธศาสตร์สาธารณสุข

ที่ สท ๐๐๓๓.๐๐๒/๑๖๐

วันที่ ๑๑ มกราคม ๒๕๖๖

เรื่อง รายงานการประชุมคณะกรรมการวางแผนและประเมินผล ครั้งที่ ๑๒/๒๕๖๕

เรียน นายแพทย์สาธารณสุขจังหวัดสุโขทัย

ตามที่สำนักงานสาธารณสุขจังหวัดสุโขทัย โดยกลุ่มงานพัฒนายุทธศาสตร์สาธารณสุข จัดให้มีการประชุมคณะกรรมการวางแผนและประเมินผลสำนักงานสาธารณสุขจังหวัดสุโขทัย ครั้งที่ ๑๒/๒๕๖๕ เมื่อวันที่ ๒๘ ธันวาคม ๒๕๖๕ ณ ห้องประชุมพระมงคลพัฒนพิธาน สำนักงานสาธารณสุขจังหวัดสุโขทัย นั้น

ในการนี้ กลุ่มงานพัฒนายุทธศาสตร์สาธารณสุข สำนักงานสาธารณสุขจังหวัดสุโขทัย ขอส่งรายงานการประชุมคณะกรรมการวางแผนและประเมินผล ครั้งที่ ๑๒/๒๕๖๕ เพื่อใช้ประกอบการพิจารณาแก้ไข รับรองรายงานการประชุม และติดตามการประชุมครั้งต่อไป

จึงเรียนมาเพื่อโปรดทราบ

(นางสาวทรรชนี๋ บุญมั่น)
นักวิชาการสาธารณสุขปฏิบัติการ

(นางสาวสุดาสุดา สุดาสุดา)
นักวิชาการสาธารณสุขชำนาญการพิเศษ

(นางเมตตา ลิ้มปวราลัย)
นักวิชาการสาธารณสุขเชี่ยวชาญ (ด้านส่งเสริมพัฒนา)
รักษาราชการแทน นายแพทย์สาธารณสุขจังหวัดสุโขทัย

รายงานการประชุมคณะกรรมการวางแผนและประเมินผล สำนักงานสาธารณสุขจังหวัดสุโขทัย
ครั้งที่ 12/2565 วันที่ 28 ธันวาคม 2565

ณ ห้องประชุมพระมงคลพัฒน์พิธาน สำนักงานสาธารณสุขจังหวัดสุโขทัย

ผู้มาประชุม

1. นายปองพล วรปาณี	นายแพทย์สาธารณสุขจังหวัดสุโขทัย	ประธาน
2. นางเมตตา ลิ้มปวราลัย	รองนายแพทย์สาธารณสุขจังหวัด (ด้านส่งเสริมพัฒนา)	
3. นายวิชาญ มีเครือรอด	รองนายแพทย์สาธารณสุขจังหวัด (ด้านบริหาร)	
4. นางสมจิตร ทองสุคดี	ผู้ช่วยนายแพทย์สาธารณสุขจังหวัด	
5. นายมานิช อู่วุฒิพงษ์	ผู้อำนวยการโรงพยาบาลสุโขทัย	
6. นายเอียรชัย กิจสนาโยธิน	ผู้อำนวยการโรงพยาบาลศรีสังวรสุโขทัย	
7. นายสุทนต์ ทั้งศิริ	ผู้อำนวยการโรงพยาบาลสวรรคโลก	
8. นายบริรักษ์ ลักณะกุล	ผู้อำนวยการโรงพยาบาลทุ่งเสลี่ยม	
9. นายศักดิ์สิทธิ์ บ่อแก้ว	ผู้อำนวยการโรงพยาบาลศรีสัชชนาลัย	
10. นายมงคล ลือชวงค์	ผู้อำนวยการโรงพยาบาลกงไกรลาศ	
11. นายพงศธร เหลือหลาย	ผู้อำนวยการโรงพยาบาลศรีนคร	
12. นายชุมพล นุชผ่อง	ผู้อำนวยการโรงพยาบาลคีรีมาศ	
13. นายพงษ์ศักดิ์ ราชสมณะ	ผู้อำนวยการโรงพยาบาลบ้านด่านลานหอย	
14. นายสรวุฒิ เอี่ยมนุ้ย	สาธารณสุขอำเภอเมืองสุโขทัย	
15. นางศศิพร บัวหงษ์	สาธารณสุขอำเภอศรีสำโรง	
16. นายรัชกร คำถาเครือ	สาธารณสุขอำเภอสวรรคโลก	
17. นายมนัส อินชาญ	สาธารณสุขอำเภอบ้านด่านลานหอย	
18. นายบุญสืบ เปรมศรี	สาธารณสุขอำเภอกงไกรลาศ	
19. นายเชาวลิต เลื่อนลอย	สาธารณสุขอำเภอศรีนคร	
20. นายเดชทัต หอมบุปผา	สาธารณสุขอำเภอศรีสัชชนาลัย	
21. นายนิสิต ยัมรินทร์	สาธารณสุขอำเภอทุ่งเสลี่ยม	
22. นางสาวพิณ ศิรินวล	สาธารณสุขอำเภอคีรีมาศ	
23. นางสาวฤดี บัวป้อม	แทนผู้อำนวยการกองสาธารณสุขและสิ่งแวดล้อม เทศบาลเมืองสุโขทัยธานี	
24. นายจำนง นันทะกมล	โรงพยาบาลส่งเสริมสุขภาพตำบลท่าชัย	
25. นายปัญญา ขวัญวงศ์	หัวหน้ากลุ่มงานทันตสาธารณสุข	
26. นางพัชรินทร์ คีรีมาศทอง	หัวหน้ากลุ่มงานประกันสุขภาพ	
27. นางสาวทิพวรรณ ขำโທ้	หัวหน้ากลุ่มงานบริหารทั่วไป	
28. นางพิมลรัตน์ ชื่นบาน	หัวหน้ากลุ่มงานส่งเสริมสุขภาพ สุขภาพจิต และยาเสพติด	
29. นายณัฐพงษ์ เอี่ยมกุล	หัวหน้ากลุ่มงานควบคุมโรคติดต่อ	
30. นายอนุ เอี่ยมทอง	หัวหน้ากลุ่มงานอนามัยสิ่งแวดล้อมและอาชีวอนามัย	
31. นายมนู เกตุเอี่ยม	หัวหน้ากลุ่มงานคุ้มครองผู้บริโภคและเภสัชสาธารณสุข	
32. นางอภิญญา จุติตระกูลชัย	หัวหน้ากลุ่มงานควบคุมโรคไม่ติดต่อ	
33. นายกนก วงศ์ชรินทร์	แทนหัวหน้ากลุ่มกฎหมาย	
34. นางกนกวรรณ กลีบสุข	หัวหน้ากลุ่มงานบริหารทรัพยากรบุคคล	
35. นางวราภรณ์ จิโน	หัวหน้ากลุ่มงานพัฒนาคุณภาพและรูปแบบบริการ	
36. นางสาววรรณมา ชื่นอินทร์	หัวหน้ากลุ่มงานการแพทย์แผนไทยและการแพทย์ทางเลือก	

37. นางสาวศุภพิชญ์ ญาณโสภณ
38. นางสาวทรงศนีย์ บุญมั่น

หัวหน้ากลุ่มงานพัฒนายุทธศาสตร์สาธารณสุข เลขานุการ
นักวิชาการสาธารณสุขปฏิบัติการ ผู้ช่วยเลขานุการ

ผู้เข้าร่วมประชุม

- | | |
|--------------------------------|---|
| 1. นายสุนทร อินทพิบูลย์ | รองผู้อำนวยการฝ่ายการแพทย์ โรงพยาบาลศรีสังวรสุโขทัย |
| 2. นางสาวเบญจมาศ พุ่มสุขวิเศษ | นักวิชาการสาธารณสุขชำนาญการ |
| 3. นายทำนุ ร้อยกรอง | นักวิชาการคอมพิวเตอร์ปฏิบัติการ |
| 4. นายพัชรพล ศาลิคุปต์ | ผู้ช่วยเจ้าหน้าที่อนามัย |
| 5. นางสาวปภัสนรรัตน์ เพ็ชรดี | นักวิชาการสาธารณสุข |
| 6. นายกมลชัย ซีเปรม | นักวิชาการสาธารณสุขชำนาญการ |
| 7. นายกษบดินทร์ พลชน | นักวิชาการสาธารณสุขชำนาญการ |
| 8. นางสาวจิตรา มูลทิ | นักวิชาการสาธารณสุขชำนาญการ |
| 9. นางสาวรุ่งนภา บุตรรัตน์ | นักวิชาการสาธารณสุขชำนาญการ |
| 10. นายอัศวิน ถิมฤกษ์ล้าริก | นักวิชาการสาธารณสุขชำนาญการ |
| 11. นางสาวรุ่งอุษา นาคคงคำ | นายแพทย์ชำนาญการ |
| 12. นายสุทัศน์ ทับจาก | นักวิชาการสาธารณสุขชำนาญการ |
| 13. นางรัตนา ใจแสน | นักวิชาการสาธารณสุขชำนาญการ |
| 14. นางสาวสุภิญญา เตจะนะตา | นักวิชาการพัสดุ |
| 15. นายสุทัศน์ ละจุ่ม | นักวิชาการสาธารณสุขชำนาญการ |
| 16. นางสาวชญาดา ต๊ะแก้ว | เจ้าพนักงานพัสดุชำนาญการ |
| 17. นางสาววรกร อัครเมธาพิทย์ | นักวิชาการสาธารณสุข |
| 18. นางสุชีรา อรัญทิมา | พยาบาลวิชาชีพชำนาญการ |
| 19. นายสงกรานต์ พัฒนาศิลป์กุล | นักวิชาการสาธารณสุขชำนาญการ |
| 20. นายธนพนธ์ นาโตนด | นักวิชาการสาธารณสุขชำนาญการ |
| 21. นางสาวสุธาสิณี ทรัพย์สังข์ | นักวิชาการสาธารณสุขปฏิบัติการ |
| 22. นางสาวปณิตดา กิจการ | นักวิชาการพัสดุ |
| 23. นายภคกร สดใส | นักวิชาการสาธารณสุขชำนาญการ |
| 24. นายวิทย์กร นันใจยะ | นักวิชาการสาธารณสุขปฏิบัติการ |
| 25. นางสาวอรปวีณ จันทร์ศรี | นักวิชาการสาธารณสุขปฏิบัติการ |
| 26. นางสาวจิชาพร ด้วงหอม | นักวิชาการสาธารณสุขปฏิบัติการ |
| 27. นายบรรเจิด นวลใบ | นักวิชาการสาธารณสุขปฏิบัติการ |
| 28. นางสาวศุภหทัย โตเพชร | พยาบาลวิชาชีพชำนาญการ |
| 29. นางสาวนุชรา หาญกล้า | นักวิชาการสาธารณสุขปฏิบัติการ |
| 30. นายรณชัย คล้าคง | นักวิชาการสาธารณสุขชำนาญการ |
| 31. นางสาวศุภหทัย โตเพชร | พยาบาลวิชาชีพชำนาญการ |
| 32. นางเอกมล วิฑูรอนันต์ | นักวิชาการสาธารณสุขชำนาญการ |
| 33. นายพิศิษฐ์ ชื่นแจ้ | นักวิชาการสาธารณสุขปฏิบัติการ |
| 34. นางสุดใจ สีนวล | นักวิชาการสาธารณสุขชำนาญการ |

ผู้ไม่มาประชุม

- | | |
|-----------------------------|---|
| 1. นางเพชรรัตน์ กิจสนาโยธิน | รองนายแพทย์สาธารณสุขจังหวัด (ด้านวิชาการ) |
| 2. นายสมโภชน์ รื่นรส | โรงพยาบาลส่งเสริมสุขภาพตำบลบ้านกล้วย |

3. นางกิตติกานต์ อินทร์สัตยพงศ์

รท.ผู้อำนวยการกองสาธารณสุข อบจ.สุโขทัย

เริ่มประชุม เวลา 09.00 น.

วาระก่อนการประชุม

1. กลุ่มงานอนามัยสิ่งแวดล้อม : มอบโล่เกียรติคุณโรงพยาบาลส่งเสริมสุขภาพตำบล ผ่านการรับรองคุณภาพตามมาตรฐานการจัดบริการอาชีวอนามัยและเวชกรรมสิ่งแวดล้อม ระดับดีเด่น 3 แห่ง ได้แก่

1. รพ.สต.ไทรนอก อำเภอโกสุมพิสัย
2. รพ.สต.บ้านปรีกรัก อำเภอโกสุมพิสัย
3. รพ.สต.ท่าทอง อำเภอสุวรรณภูมิ

2. กลุ่มงานพัฒนาคุณภาพและรูปแบบบริการ : วิดีทัศน์นำเสนอผลงานด้านสาธารณสุข ประจำเดือนธันวาคม 2565

วาระที่ 1 เรื่องที่ประธานแจ้งให้ที่ประชุมทราบ

1.1 สำนักงานสาธารณสุขจังหวัดสุโขทัย ได้แต่งตั้งให้ ภาณุ.สมจิตร ทองสุคดี เกษัชกรเชี่ยวชาญ เป็นผู้ช่วยนายแพทย์สาธารณสุขจังหวัด โดยให้ปฏิบัติภารกิจ ตามที่ได้รับมอบหมาย และแต่งตั้งให้เป็นคณะกรรมการวางแผนและประเมินจังหวัดสุโขทัย

1.2 ผู้บริหารจังหวัดสุโขทัย ที่ได้รับการแต่งตั้งใหม่

- | | |
|------------------------------|--|
| 1.2.1 นายสุชาติ ทีคะสุข | ผู้ว่าราชการจังหวัดสุโขทัย |
| 1.2.2 นางสาวพัชรอร วงศ์กำแหง | รองผู้ว่าราชการจังหวัดสุโขทัย (ด้านเศรษฐกิจ) |
| 1.2.3 นายณัฐพงษ์ สุขวิสิฐ | รองผู้ว่าราชการจังหวัดสุโขทัย (ด้านความมั่นคง) |
| 1.2.4 นายดำรง มโนรถ | รองผู้ว่าราชการจังหวัดสุโขทัย (ด้านสังคม) รับผิดชอบราชการบริหารส่วนภูมิภาคในสังกัดกระทรวงสาธารณสุข |

ทั้งนี้คำสั่งมอบอำนาจให้กับหัวหน้าส่วนราชการ ส่วนใหญ่ยังคงเดิม โดยมีการเปลี่ยนแปลงการมอบอำนาจด้านบุคลากร มอบอำนาจให้นายแพทย์สาธารณสุขจังหวัด ลงนามคัดเลือก/ลาออก ของพนักงานราชการ

1.3 การอุปสมบทหมู่ 99 รูป เพื่อถวายเป็นพระราชกุศลแด่สมเด็จพระเจ้าลูกเธอ เจ้าฟ้าพัชรกิติยาภา นเรนทีราเทพยวดี กรมหลวงราชสาริณีสิริพัชร มหาวัชรราชธิดา ให้ข้าราชการมีสิทธิ์ขอลาอุปสมบทได้ 15 วัน มอบกลุ่มงานบริหารทั่วไป แจ้งเวียนหน่วยงานในสังกัดทุกแห่ง

1.4 เทศกาลปีใหม่ ปี 2566 คาดว่าจะมีการเดินทางจำนวนมาก เนื่องจาก การผ่อนคลายสถานการณ์โรคโควิด-19 ให้เฝ้าระวังการเกิดอุบัติเหตุช่วง 7 วันอันตราย เริ่มตั้งแต่วันที่ 29 ธันวาคม 2565- 4 มกราคม 2566 กรณี เกิดเหตุฉุกเฉินหรืออุบัติเหตุหมู่ ให้รายงานผู้บริหารทันที ทั้งนี้ วันที่ 29 ธันวาคม 2565 อธิบดีกรมวิทยาศาสตร์การแพทย์ และ ผู้ตรวจราชการกระทรวง เขตสุขภาพที่ 2 ได้กำหนดลงเยี่ยม ห้องอุบัติเหตุฉุกเฉิน รพ.ศรีสวรรค์สุโขทัย ,รพ.สุโขทัย ,รพ.กงไทรลาศ

1.5 การประชุมชี้แจงแผนการตรวจราชการกระทรวงสาธารณสุข ประจำปีงบประมาณ 2566 เมื่อวันที่ 23 ธันวาคม 2565 เวลา 09.30 น. ผ่านระบบconference โดยมี นายแพทย์โอภาส การย์กวินพงศ์ ปลัดกระทรวงสาธารณสุข เป็นประธาน มีประเด็นติดตาม 5 ประเด็น ดังนี้

- 1) HR การจัดทำแผนบุคลากรในหน่วยงาน เร่งรัดการติดตามตำแหน่งว่างและการขับเคลื่อน Happinometer
- 2) Digital Health ให้จัดตั้งเป็นงานในกลุ่มงาน เพื่อขับเคลื่อน Digital Health โดยจังหวัดสุโขทัย ได้สนับสนุนงบ 1,000,000 บาท ให้กับ โรงพยาบาลทุกแห่ง
- 3) การขับเคลื่อน Service Plan ทุกสาขา มอบ ประธาน CSO ดำเนินการขับเคลื่อนต่อทุกสาขา
- 4) Primary Care : 3 หมอ ให้ขับเคลื่อนโดยใช้มาตรฐานบริการปฐมภูมิ ปี 2566 ควบคุมคุณภาพ

5) การปฏิรูปเขตสุขภาพ ได้นำร่องการปฏิรูปเขตสุขภาพ 4 เขต ในปี 2565 และปี 2566 ขยายการปฏิรูปเขตสุขภาพ 12 แห่ง โดยให้จัดตั้งคณะกรรมการจำนวน 2 ชุด ได้แก่ คณะกรรมการอำนวยการเขตสุขภาพ และคณะกรรมการบริหารเขตสุขภาพ

ประเด็นย่อยติดตาม ดังนี้

- 1) การถ่ายโอน รพ.สต.
- 2) เงินบำรุง ติดตามการชำระหนี้ ไม่ให้มีการค้างหนี้
- 3) ค่าเสี่ยงภัย ติดตามการเบิกจ่ายไม่ให้ล่าช้า
- 4) การขับเคลื่อนการดำเนินงานผู้สูงอายุ ประเด็นการล้างไต มอปรโรงพยาบาลดำเนินการ
- 5) ยาเสพติด : จังหวัดสุโขทัย ให้คัดกรองกลุ่มเป้าหมาย 20,000 ราย ภายในไตรมาส 2 มอปร โรงพยาบาล/สำนักงานสาธารณสุขอำเภอ ส่งจำนวนกลุ่มเป้าหมาย ให้กลุ่มงานส่งเสริมสุขภาพ สำหรับการ จัดตั้ง Ward จิตเวช ใน รพ.ศ./รพ.ท. ให้จัดเป็นโซนหรือมุมตามความเหมาะสม โดยโรงพยาบาลสุโขทัย อยู่ระหว่างการปรับปรุง Ward จิตเวช ซึ่งได้รับงบประมาณ จาก ปปส.

6) ภูเขาทางการแพทย์

7) การฉีดวัคซีนโควิด-19 จังหวัดสุโขทัย มีการให้บริการฉีดวัคซีนเข็ม 3 ช่วงการรณรงค์ เป็นลำดับ 4 ของประเทศ

1.6 การประชุมคณะกรรมการเขตสุขภาพที่ 2 ครั้งที่ 11/2565 เมื่อวันที่ 9 ธันวาคม 2565 ณ ห้องประชุมพ่อบุณมาเมือง ชั้น 6 อาคารเพชรบูรณ์ สำนักงานสาธารณสุขจังหวัดเพชรบูรณ์

1.6.1 การปลูกถ่ายอวัยวะ (Organ Transplantation) เป้าหมาย คือการปลูกถ่ายกระเจตตามอปร โรงพยาบาลสุโขทัย/โรงพยาบาลศรีสวรรค์สุโขทัย

1.6.2 การฉีดวัคซีนโควิด-19 เข็ม 3 จังหวัดสุโขทัย กำหนดเป้าหมาย การฉีดวัคซีนเข็ม 3 กลุ่มประชาชนทั่วไป ร้อยละ 60 และ กลุ่มอาสาสมัครประจำหมู่บ้าน ร้อยละ 90 ทั้งนี้ สำนักงานสาธารณสุขจังหวัดสุโขทัย จะมีการมอบรางวัลและพิจารณาความดีความชอบ รอบที่ 1 ประจำปีงบประมาณ 2566 ให้แก่ โรงพยาบาลส่งเสริมสุขภาพตำบล ที่มีผลการดำเนินการฉีดวัคซีนเข็ม 3 (ผลงานกลุ่มประชาชนทั่วไปได้เกิน 60% และผลงานกลุ่ม อสม.ได้เกิน 70%)

1.6.3 การขับเคลื่อนนโยบาย Clean energy (โซลาร์เซลล์) : ให้หน่วยบริการที่มีเงินบำรุงโรงพยาบาลเพียงพอต่อการจัดบริการ และมีความประสงค์ติดตั้งโซลาร์เซลล์ สามารถปรับแผนเงินบำรุงได้ เพื่อลดค่าไฟฟ้าในโรงพยาบาล

วาระที่ 2 เรื่องรับรองรายงานการประชุม ครั้งที่ 11/2565 เมื่อวันที่ 30 พฤศจิกายน 2565

กลุ่มงานพัฒนาศาสตร์สาธารณสุข ในฐานะเลขานุการ ได้จัดส่งรายงานการประชุมให้คณะกรรมการวางแผนและประเมินผล ทางอีเมล เมื่อวันที่ 27 ธันวาคม 2565 โดยไม่มีคณะกรรมการฯ ขอแก้ไข/เพิ่มเติมรายงานการประชุม วันนี้ จึงขอมติคณะกรรมการฯ รับรองรายงานการประชุมครั้งที่ 11/2565

มติที่ประชุม : รับรองรายงานการประชุม ครั้งที่ 11/2565 เมื่อวันที่ 30 พฤศจิกายน 2565

วาระที่ 3 เรื่องสืบเนื่อง/ติดตามจากการประชุมครั้งที่แล้ว

3.1 **กลุ่มงานบริหารทั่วไป :** ติดตามความก้าวหน้างบลงทุนปี 2565 และรายงานความก้าวหน้างบลงทุนปี 2566

3.1.1 ความก้าวหน้าการดำเนินงานงบลงทุน ประจำปีงบประมาณ พ.ศ.2565

1. อาคารพักพยาบาล 24 ห้อง (สัญญา 8 งวด) โรงพยาบาลบ้านด่านลานหอย : อยู่ระหว่างบริหารสัญญาตามงวดที่ 7 และ 8
2. อาคารผู้ป่วยนอก-อุบัติเหตุ อาคาร คสล.3 ชั้น โรงพยาบาลศรีสัชชนาลัย : อยู่ระหว่างบริหารสัญญาตามงวดที่ 1 แก้ไขแนบท้ายสัญญา เพื่อปรับลดค่างานเสาเข็มจาก 16 เมตร และคาดว่าจะส่งมอบงวดที่ 1 ต้นเดือน ม.ค.65

ตาราง รายการงบประมาณสิ่งก่อสร้างผูกพันที่ได้รับจัดสรร ปีงบประมาณ 2566

สถานบริการ	รายการ	วงเงิน	รายละเอียด	ขั้นตอนดำเนินการ
โรงพยาบาล สวรรคโลก	อาคารผู้ป่วยนอก 6 ชั้น	ผูกพัน 3ปี (ปี66-68) 86,381,400.00	66=17,276,300	แก้ไขแบบรูปรายการ และกำหนดราคา กลาง
	เป็นอาคาร คสล.6 ชั้น		67=34,552,600	
	พื้นที่ใช้สอยประมาณ 2,085 ตารางเมตร (โครงสร้างต้านแผ่นดินไหว)		68=34,552,500	
โรงพยาบาล ศรีสัชชนาลัย	ระบบบำบัดน้ำเสีย แบบ คลองจวนเวียน ขนาดรองรับ 150 ลูกบาศก์เมตร/วัน	ผูกพัน2 ปี(ปี66-67) 14,885,000.00	66=2,977,000 67=11,908,000	คณะกรรมการ รายงานพิจารณา ราคากลาง
โรงพยาบาล สุโขทัย	อาคารพักเจ้าหน้าที่ 72 ชู นิต เป็นอาคาร คสล.6 ชั้น พื้นที่ใช้สอยประมาณ 5,075 ตารางเมตร (โครงสร้างต้านแผ่นดินไหว)	ผูกพัน2 ปี(ปี66-67) 97,736,400.00	66=19,547,300 67=78,189,100	ประกาศเผยแพร่ e- bidding ยื่นซอง 4 มค.66

3. รายการงบประมาณที่ได้รับจัดสรร (รายการปรับปรุงซ่อมแซม) ปี 2566จำนวน 31 รายการ รายละเอียดตามเอกสารการประชุม

ประธาน : 1.อาคารผู้ป่วยนอก 6 ชั้น โรงพยาบาลสวรรคโลก ให้ประกาศ E-bidding ไม่เกิน 15 มกราคม 2566 มอบ รองนายแพทย์สาธารณสุขจังหวัด (ด้านบริหาร) ,หัวหน้ากลุ่มงานบริหารทั่วไป ประชุมติดตามความก้าวหน้าทุกวัน และรายงานนายแพทย์สาธารณสุขจังหวัดเป็นรายวัน

2. ระบบบำบัดน้ำเสีย โรงพยาบาลศรีสัชชนาลัย ให้ประกาศราคากลางไม่เกิน 15 มกราคม 2566 มอบ รองนายแพทย์สาธารณสุขจังหวัด (ด้านบริหาร),หัวหน้ากลุ่มงานบริหารทั่วไป จัดทำ Timline และ รายงานนายแพทย์สาธารณสุขจังหวัดเป็นรายวัน

3. งบประมาณปรับปรุงซ่อมแซมที่ได้รับจัดสรร ปีงบประมาณ 2566 ทุกรายการที่ดำเนินการแล้วเสร็จ ให้ส่งชุดเบิกไม่เกินวันที่ 10 มกราคม 2566 สำหรับ บ้านพักข้าราชการ อาคาร คสล. 2 ชั้น รพ.สต.วังพิณพาทย์ กรณีประกาศประกวดราคา (e-bidding) รอบ 3 ไม่ได้ผู้รับจ้าง ให้ส่งคิบบประมาณ

มติที่ประชุม : รับทราบ

3.2 ผู้ช่วยนายแพทย์สาธารณสุขจังหวัด : ติดตามการส่งมอบครุภัณฑ์และสิ่งก่อสร้าง รพ.สต.ที่ถ่ายโอนภารกิจไป องค์การบริหารส่วนจังหวัดสุโขทัย : รายการครุภัณฑ์โรงพยาบาลส่งเสริมสุขภาพตำบลที่ถ่ายโอนภารกิจ อยู่ระหว่างขั้นตอนการระบุสถานะของครุภัณฑ์ ว่าใช้งานได้หรือไม่ โดยให้ส่งข้อมูลแยกบัญชีครุภัณฑ์ให้สำนักงานสาธารณสุขอำเภอ เพื่อส่งข้อมูลให้ สำนักงานสาธารณสุขจังหวัด ภายในวันที่ 6 มกราคม 2566 และกำหนดการส่งมอบครุภัณฑ์ ให้กับองค์การบริหารส่วนจังหวัด ภายในวันที่ 28 กุมภาพันธ์ 2566

ประธาน : การลงพื้นที่ตรวจสอบรายการครุภัณฑ์ ต้องมีองค์ประกอบของเจ้าหน้าที่ 3 ส่วน ดังนี้ สำนักงานสาธารณสุขอำเภอ ,โรงพยาบาลส่งเสริมสุขภาพตำบลที่ถ่ายโอนภารกิจ,องค์การบริหารส่วนจังหวัดสุโขทัย

3.3 กลุ่มงานพัฒนายุทธศาสตร์สาธารณสุข : ติดตามการส่งข้อมูลทันเวลา ในระบบ HDC / คุณภาพข้อมูล จังหวัดสุโขทัย

3.3.1 ติดตามการส่งข้อมูลทันเวลา ในระบบ HDC

ตาราง หน่วยบริการที่ส่งข้อมูลเข้าระบบ HDC ไม่ทันเวลา ประจำเดือนธันวาคม 2565 น้อยกว่า 90 %

อำเภอ	หน่วยบริการ	ช.ค. (ร้อยละ)
คีรีมาศ	โรงพยาบาลส่งเสริมสุขภาพตำบลบ้านหนองกก	86.66
คีรีมาศ	โรงพยาบาลส่งเสริมสุขภาพตำบลนาเชิงคีรี	86.66
ศรีสำโรง	โรงพยาบาลส่งเสริมสุขภาพตำบลบ้านวังพิกุล	86.66
สวรรคโลก	โรงพยาบาลส่งเสริมสุขภาพตำบลบ้านใหม่โพธิ์งาม	86.66

ตาราง หน่วยบริการ รพ.สต. ถ่ายโอนภารกิจส่งข้อมูลเข้าสู่ระบบ HDC ไม่ทันเวลาประจำเดือนธันวาคม 2565 น้อยกว่า 80%

หน่วยบริการที่ส่งข้อมูลเข้าสู่ระบบ HDC เดือนธันวาคม น้อยกว่า 80% รพ.สต. ถ่ายโอน		
อำเภอ	หน่วยบริการ	ร.ค. (ร้อยละ)
บ้านด่านลานหอย	โรงพยาบาลส่งเสริมสุขภาพตำบลลี้ดง	60.00
	โรงพยาบาลส่งเสริมสุขภาพตำบลบ้านหนองเตาปูน	40.00
	โรงพยาบาลส่งเสริมสุขภาพตำบลวังลึก	40.00
ศรีสำโรง	โรงพยาบาลส่งเสริมสุขภาพตำบลบ้านสระบัว	66.66
ทุ่งเสลี่ยม	โรงพยาบาลส่งเสริมสุขภาพตำบลบ้านบึงบอน	73.33
ศรีนคร	โรงพยาบาลส่งเสริมสุขภาพตำบลบ้านหนองแหน	0

ข้อมูล ณ วันที่ 23 ธ.ค. 2565

การส่งข้อมูลเข้าสู่ระบบ HDC ของหน่วยบริการ ในเดือนธันวาคม 2565 พบหน่วยบริการที่ส่งข้อมูลไม่ทันเวลา น้อยกว่าร้อยละ 90 สังกัดสำนักงานสาธารณสุขจังหวัด จำนวน 4 แห่ง ได้แก่ รพ.สต.บ้านหนองกก, รพ.สต.นาเชิงคีรี รพ.สต.บ้านวังพิกุล , รพ.สต.บ้านใหม่โพธิ์งาม และ มีรพ.สต.ที่ถ่ายโอนภารกิจ จำนวน 6 แห่ง ส่งข้อมูลไม่ทันเวลา โดยเฉพาะ รพ.สต.บ้านหนองแหน ที่ไม่พบการส่งข้อมูล(ร้อยละ 0) ติดต่อกัน 3 เดือน(ตุลาคม-ธันวาคม 2565) ตาราง ความก้าวหน้าหน่วยบริการที่ส่งข้อมูลไม่ทันเวลา เดือนพฤศจิกายน 2565 เปรียบเทียบกับ เดือนธันวาคม 2565

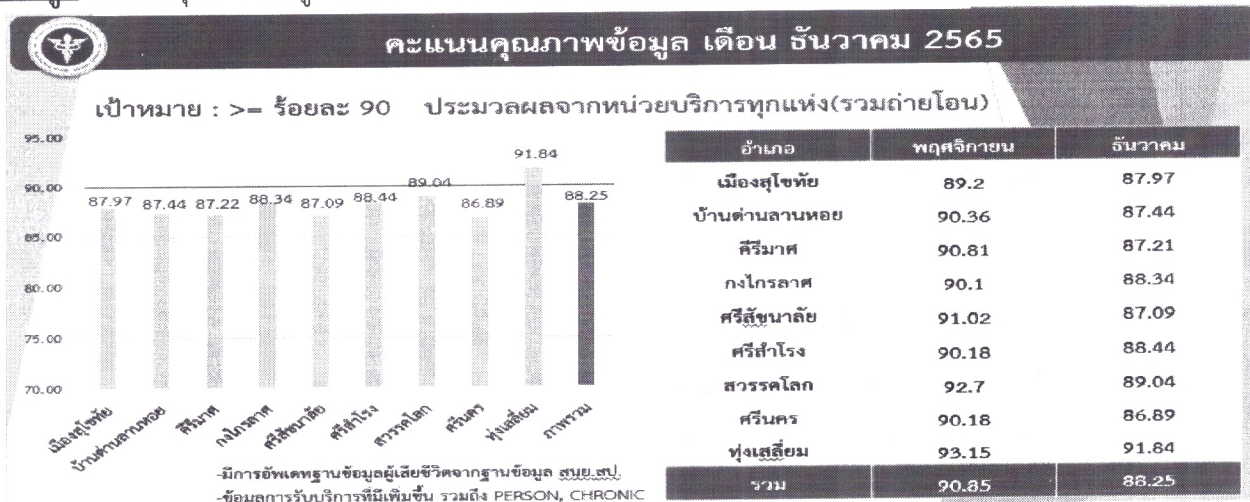
อำเภอ	หน่วยบริการ	พ.ย. (ร้อยละ)	ธ.ค. (ร้อยละ)
บ้านดำน	โรงพยาบาลส่งเสริมสุขภาพตำบลลี้ดง (ถ่ายโอน)	73.6	↓ 60
	โรงพยาบาลส่งเสริมสุขภาพตำบลบ้านหนองเตาปูน (ถ่ายโอน)	57.8	↓ 40
	โรงพยาบาลส่งเสริมสุขภาพตำบลวังลึก (ถ่ายโอน)	42.1	↓ 40
ศรีนคร	โรงพยาบาลส่งเสริมสุขภาพตำบลหนองแหน (ถ่ายโอน)	0	0
ศรีสุชนาลัย	โรงพยาบาลส่งเสริมสุขภาพตำบลบ้านป่าคา(ถ่ายโอน)	68.4 ***	↑ 100 ***
ศรีสำโรง	โรงพยาบาลส่งเสริมสุขภาพตำบลวังทอง	78.9	↑ 100
	โรงพยาบาลส่งเสริมสุขภาพตำบลราวต้นจันทร์(ถ่ายโอน)	68.4	↑ 80

ข้อมูล ณ วันที่ 23 ธ.ค. 2565

สำหรับการติดตามความก้าวหน้าของการส่งข้อมูลที่ไม่ทันเวลา เดือนพฤศจิกายน 2565 จำนวน 7 แห่ง พบว่า เดือน ธันวาคม 2565 มีการส่งข้อมูลทันเวลาเพิ่มมากขึ้น 3 แห่ง และมี รพ.สต. 4 แห่งที่ส่งข้อมูลทันเวลา ลดลง ได้แก่ รพ.สต.ลี้ดง, รพ.สต.บ้านหนองเตาปูน , รพ.สต.วังลึก , รพ.สต.บ้านหนองแหน จึงขอขอบคุณ ผู้บริหารทุกท่าน ที่มีการกำกับ ติดตามเป็นอย่างดีและขอความร่วมมือ องค์กรบริหารส่วนจังหวัดสุโขทัย ให้ความอนุเคราะห์ติดตามกำกับการส่งข้อมูลในระบบ HDC ให้ทันเวลา ใน รพ.สต.ที่ถ่ายโอนภารกิจ

3.2.2 คุณภาพข้อมูล จังหวัดสุโขทัย

แผนภูมิ คะแนนคุณภาพข้อมูล เดือนธันวาคม 2565



ตาราง คะแนนคุณภาพข้อมูล เดือนธันวาคม 2565

	เมือง	บ้านดง	สิริมาศ	งไกรลาส	ศรีสังขาลัย	ศรีสำโรง	สวรรคโลก	ศรีนคร	ทุ่งเสลี่ยม
PERSON ALL Type 1,3	71,901	31,364	40,771	53,560	75,565	52,871	55,903	17,650	34,221
พบเป็นประชากรที่เสียชีวิตไปแล้วไม่ได้จำหน่าย	40	43	13	16	34	25	16	37	49
เลขบัตรประชาชนผิดปกติแบบ MOD11	68	24	29	30	28	55	178	7	20
ไม่มีที่อยู่เพิ่ม HOME และ/หรือ ADDRESS	1	6	148	208	1,318	231	17	6	751
ไม่มีวันเดือนเกิด / อายุเกิน 100 ปี	-	-	-	-	-	-	-	-	-
ไม่มีสัญชาติ NATION หรือ พบเป็นไม่ระบุ(099)	651	-	5	13	29	9	10	1	14
ไม่ถอนเลือด	64,987	24,976	33,978	42,45	22,184	42,273	13,297	1	20,081
ไม่พบสิทธิการรักษา	-	-	-	-	-	-	-	-	-
**กรณีอายุต่ำกว่า 15 ปี ไม่พบข้อมูลปีสามารถ	3,185	1,484	1,374	1,284	3,311	2,386	2,008	772	990
ไม่มีการอัพเดท ทบขบวน ข้อมูลเกินกว่า 5 ปี	370	7	331	2	115	255	480	5,982	75
ไม่มีเบอร์โทรที่โทรศัพท์เคลื่อนที่ (เน้น)	61,198	27,192	35,628	37,392	63,213	42,326	38,438	14,146	18,258
พบประชาชน Type2 มารับบริการภายในเกินกว่า 10 ครั้ง	156	52	71	40	46	57	115	19	56
DEATH ALL In YEAR	439	70	103	122	205	218	205	27	63
รหัสที่จำหน่ายไม่ตรงตาม สมย. หรือระบุเป็นไม่ทราบสาเหตุ	42	12	17	19	44	33	42	3	7
วันที่เสียชีวิตไม่ตรงตาม สมย. หรือไม่ระบุวัน	37	3	6	12	18	8	13	5	2
ผู้เสียชีวิตถูกขึ้นทะเบียนเพิ่ม CHRONIC ยังไม่จำหน่าย	64	50	49	38	49	133	26	18	35
Service in year	99,575	31,751	50,042	44,177	66,203	71,676	58,166	19,684	35,534
คนตายมารับบริการ	143	69	50	32	88	128	83	18	86
สรุปคะแนนคุณภาพข้อมูล	87.97	87.44	87.22	88.34	87.09	88.44	89.04	86.89	91.84

ดำเนินการตรวจสอบคุณภาพข้อมูลตามหลักเกณฑ์ที่ คณะกรรมการ CIO เห็นชอบ พบว่า เดือนธันวาคม 2565 เครือข่ายสุขภาพอำเภอ 8 แห่ง ไม่ผ่านเกณฑ์คุณภาพเกินร้อยละ 90 ยกเว้น เครือข่ายสุขภาพอำเภอทุ่งเสลี่ยม ที่ผ่านเกณฑ์ (ร้อยละ 91.84) เมื่อพิจารณาตามโครงสร้างข้อมูลที่ไม่สมบูรณ์ แพ้ม Person พบว่า หน่วยบริการ ส่วนใหญ่ขาดการบันทึก เบอร์โทร/หมู่เลือด/ข้อมูล พ่อ แม่ (เด็ก) และ แพ้ม Service พบ ผู้เสียชีวิตมารับบริการทุก อำเภอ มากที่สุด อำเภอเมืองสุโขทัย 126 ราย ศรีสำโรง 98 ราย สวรรคโลก 74 ราย พบ ผู้เสียชีวิตที่ไม่จำหน่าย ในแพ้ม Chronic 2 อำเภอ ได้แก่ อำเภอเมือง และศรีสำโรง จึงขอความร่วมมือให้หน่วยบริการทุกแห่ง ให้ความสำคัญการบันทึกข้อมูลให้ครบถ้วน ถูกต้องตามโครงสร้าง โดยเฉพาะ การบันทึกข้อมูลเบอร์โทรศัพท์ของผู้ มารับบริการทุกราย

ประธาน : มอบ กลุ่มงานพัฒนาศาสตร์สาธารณสุข จัดส่งข้อมูลให้องค์การบริหารส่วนจังหวัดสุโขทัย ทุกเดือน

3.4 กลุ่มงานส่งเสริมสุขภาพ : การตรวจสุขภาพเจ้าหน้าที่ ปี 2566

แนวทางตรวจราชการกระทรวงสาธารณสุข ประจำปีงบประมาณ พ.ศ.2566 มีประเด็นที่เกี่ยวข้อง กับ Service Plan ตรวจสุขภาพ ได้แก่ โครงการพัฒนางานวิจัย/นวัตกรรม ผลิตภัณฑ์สุขภาพและเทคโนโลยีทางการแพทย์ หัวข้อ ร้อยละของโรงพยาบาลในเขตสุขภาพที่มีนวัตกรรมจัดการบริการสุขภาพที่มีคุณภาพ มีตัวชี้วัดคือ โรงพยาบาลในเขตมีการดำเนินการคลินิกตรวจสุขภาพที่มีคุณภาพมากกว่า ร้อยละ 90 ตาราง จำนวนเจ้าหน้าที่สาธารณสุขที่ได้รับการตรวจสุขภาพ แยกรายโรงพยาบาล

ที่	ชื่อโรงพยาบาล	โรงพยาบาล						
		ข้าราชการ	พนักงาน ราชการ	พนักงาน กระทรวง สส	ลูกจ้าง ประจำ	ลูกจ้าง ชั่วคราว	ลูกจ้างรายคาบรวม /โครงการ	จนท.ที่ตรวจ สุขภาพทั้งหมด
1	รพ. สุโขทัย	447	49	210	31	111	14	862
2	รพ. ศรีสังขาลัย	421	39	190	14	160	0	824
3	รพ. สวรรคโลก	165	6	102	18	37	0	328
4	รพ. ศรีสังขาลัย	118	5	81	12	1	17	234
5	รพ. ศรีนคร	59	2	31	7	0	11	110
6	รพ. ทุ่งเสลี่ยม	80		56	2	28		166
7	รพ. บ้านด่านสามทอย	91	2	53	8	0	27	181
8	รพ. งไกรลาส	96	57	0	4	0	14	171
9	รพ. สิริมาศ	105	2	53	3	50	10	223
	รวมรพ.	1,582	162	776	99	387	93	3,099

ตาราง จำนวนเจ้าหน้าที่สาธารณสุขที่ได้รับการตรวจสุขภาพ แยกรายอำเภอ



จำนวนเจ้าหน้าที่สาธารณสุข
สังกัดสำนักงานสาธารณสุขจังหวัดสุโขทัย

ที่	อำเภอ/สศจ.	สสจ./สสอ						รวม จบท.ที่ตรวจสุขภาพทั้งหมด
		ข้าราชการ	พนักงานราชการ	พนักงานกระทรวง	ลูกจ้างประจำ	ลูกจ้างชั่วคราว	ลูกจ้างรายคาบ/โครงการ	
1	เมืองสุโขทัย	61	1	20	1	0	0	83
2	ศรีสำโรง	53	0	19	0	21	2	95
3	สวรรคโลก	51	0	19	19	1	0	90
4	ศรีสัชนาลัย	77	0	31	0	10	5	123
5	ศรีนคร	3	0	1	0	0	0	4
6	ทุ่งเสลี่ยม	34	0	21	0	0	6	61
7	บ้านด่านลานหอย	14	1	6	0	1	4	26
8	กงไกรลาศ	56	0	14	0	12	8	90
9	คีรีมาศ	32	0	18	0	0	0	50
10	สสจ.สุโขทัย	86	20	3	3	0	10	122
รวม		467	22	152	23	45	35	744

ที่มา : รายงาน ตรวจสุขภาพ (ภาคไตรมาส) จังหวัดสุโขทัย ณ วันที่ 26 ธ.ค. 65

ตาราง กำหนดการตรวจสุขภาพเจ้าหน้าที่ ของหน่วยบริการฯ จังหวัดสุโขทัย

ที่	หน่วยบริการ	กำหนดตรวจสุขภาพ	ที่	หน่วยบริการ	กำหนดตรวจสุขภาพ
1.	โรงพยาบาลสุโขทัย	30 มกราคม 2566 -17 กุมภาพันธ์ 2566	1.	สาธารณสุขอำเภอเมืองสุโขทัย	30 มกราคม 2566 -17 กุมภาพันธ์ 2566
2.	โรงพยาบาลศรีสัชนาลัย	28 ตุลาคม 2565 -16 ธันวาคม 2565	2.	สาธารณสุขอำเภอศรีสำโรง	28 ตุลาคม 2565 -16 ธันวาคม 2565
3.	โรงพยาบาลสวรรคโลก	9 - 31 มกราคม 2566	3.	สาธารณสุขอำเภอสวรรคโลก	9 - 31 มกราคม 2566
4.	โรงพยาบาลศรีสัชนาลัย	14-17 พฤศจิกายน 2565	4.	สาธารณสุขอำเภอศรีสัชนาลัย	28-31 ธันวาคม 2565
5.	โรงพยาบาลศรีนคร	6 -31 ธันวาคม 2565	5.	สาธารณสุขอำเภอศรีนคร	6 -31 ธันวาคม 2565
6.	โรงพยาบาลทุ่งเสลี่ยม	1 - 31 มกราคม 2566	6.	สาธารณสุขอำเภอทุ่งเสลี่ยม	1-31 มกราคม 2566
7.	โรงพยาบาลบ้านด่านลานหอย	19 - 23 ธันวาคม 2565	7.	สาธารณสุขอำเภอบ้านด่านลานหอย	10 มกราคม 2566
8.	โรงพยาบาลกงไกรลาศ	30 มกราคม 2566 - 3 กุมภาพันธ์ 2566	8.	สาธารณสุขอำเภอกงไกรลาศ	13 - 24 กุมภาพันธ์ 2566
9.	โรงพยาบาลคีรีมาศ	1 กุมภาพันธ์ 2566 - 31 มีนาคม 2566	9.	สาธารณสุขอำเภอคีรีมาศ	1 - 28 กุมภาพันธ์ 2566
			10.	สำนักงานสาธารณสุขจังหวัดสุโขทัย	24-25 มกราคม 2566

ที่มา : รายงาน การตรวจสุขภาพ จังหวัดสุโขทัย ณ วันที่ 9 ธ.ค. 65

กิจกรรม Health Model จังหวัดสุโขทัย ปี 2566 มีการคัดเลือก Health Model ระดับอำเภอ 2 คน/อำเภอ โดยให้ส่งรายงานประวัติส่วนตัวและประวัติการตรวจสุขภาพ ปี 2566 ภายใน 31 มีนาคม 2566 นำเสนอผลการดำเนินงาน Health Model ด้วยตนเอง ณ สำนักงานสาธารณสุขจังหวัดสุโขทัย

มติที่ประชุม : รับทราบ

4.1 ผู้บริหารงานของสำนักงานสาธารณสุขจังหวัด

4.1.1 รองนายแพทย์สาธารณสุขจังหวัด (ด้านบริหาร) : การเบิกจ่ายค่าตอบแทนเสี่ยงภัย ที่ได้รับจัดสรรเพิ่มเติมเมื่อวันที่ 16 ธันวาคม 2565 ได้ดำเนินการขอรับสนับสนุนงบกลางเพิ่มเติม จำนวน 7 ล้านบาท สำหรับ เดือน กรกฎาคม-กันยายน 2565 อยู่ระหว่างการพิจารณาจากกรมบัญชีกลาง

มติที่ประชุม : รับทราบ

4.1.2 ผู้ช่วยนายแพทย์สาธารณสุขจังหวัด : การขับเคลื่อนการดำเนินงานการใช้พลังงานทดแทน

นโยบายการอนุรักษ์พลังงานและใช้พลังงานทดแทนกระทรวงสาธารณสุข ทุกหน่วยงานในสังกัดกระทรวงสาธารณสุขติดตั้งระบบผลิตไฟฟ้าจากพลังงานแสงอาทิตย์ รูปแบบการดำเนินงานมี 3 รูปแบบ ได้แก่

1. รูปแบบการลงทุนเอง/งบประมาณ
2. รูปแบบการลงทุนโดยการไฟฟ้านครหลวง การไฟฟ้าส่วนภูมิภาค
3. รูปแบบได้รับจัดสรรงบประมาณจากกองทุนต่างๆ

ประธาน : มอบให้ ผู้อำนวยการโรงพยาบาล ศึกษารูปแบบการติดตั้ง และให้ส่งแผนการดำเนินงาน ภายในวันที่ 10 มกราคม 2565

4.2 โรงพยาบาลทั่วไป :

4.2.1 โรงพยาบาลศรีสังวรสุโขทัย : ทบทวนขั้นตอนระบบการส่งต่อผู้ป่วย กรณี การส่งต่อของโรงพยาบาลชุมชน โดยไม่มีการ Consult กับ โรงพยาบาลศรีสังวรสุโขทัย ก่อนการส่งต่อ จะจัดทำหนังสือทบทวนขั้นตอนระบบการส่งต่อ ให้กับโรงพยาบาลชุมชน (โซนเหนือ) เพื่อการบริหารจัดการเตียงให้เหมาะสม

ประธาน : มอบ กลุ่มงานพัฒนาคุณภาพและรูปแบบบริการ ทบทวนคำสั่ง คณะกรรมการระบบการส่งต่อ (referral system) โดยให้ ผู้อำนวยการโรงพยาบาลศรีสังวรสุโขทัย เป็นประธานกรรมการ

มติที่ประชุม : รับทราบ

4.3 โรงพยาบาลชุมชน :

4.3.1 โรงพยาบาลกงไกรลาศ : การดำเนินงานด้านสารสนเทศ CIO จังหวัดสุโขทัย :

หมอปรีม DID (ระบบพิสูจน์ยืนยันตัวตนหมอปรีม)

ตัวชี้วัดที่ 54 ร้อยละคนไทยมี ดิจิทัลไอดี เพื่อการเข้าถึงระบบบริการสุขภาพแบบไร้รอยต่อ
เป้าหมาย บุคลากร ร้อยละ 50 / ประชาชน ร้อยละ 25

อำเภอ	จำนวนหน่วยบริการ ที่ดำเนินงาน	จำนวนผู้ลงทะเบียน ทั้งหมด	จำนวนบุคลากรทั้งหมดตาม หน่วยบริการที่ดำเนินงาน	จำนวนบุคลากร ที่ลงทะเบียน	ร้อยละของบุคลากร มีดิจิทัลไอดี
เมืองสุโขทัย	2	732	873	628	71.94 ✓
บ้านด่านฯ	6	14	178	4	2.25
ศรีมาศ	2	6	169	7	4.14
กงไกรลาศ	1	5	164	4	2.44
ศรีสัชชาลัย	2	1,112	220	153	69.55 ✓
ศรีสำโรง	6	370	687	305	44.40
สวรรคโลก	16	92	361	29	8.03
ศรีนคร	4	90	131	40	30.53
ทุ่งเสลี่ยม	7	11	42	4	9.52
ภาพรวม	46	2,432	2,825	1,174	41.56

ข้อมูล ณ วันที่ 27 ธันวาคม 2565 แหล่งข้อมูลเว็บ <https://phr1.moph.go.th/> โรงพยาบาลที่ยังไม่ดำเนินการ รพ.ทุ่งเสลี่ยม

ความคืบหน้าระบบ Telemedicine ของโรงพยาบาลในจังหวัดสุโขทัย

	เขียนแผนงาน โครงการ	สมัครเข้าร่วม โครงการ DMS	อบรม Admin และ จัดเตรียม Server	หมายเหตุ
โรงพยาบาลบ้านด่านฯ	✓	✓	✓	รอดำเนินการติดตั้ง และอบรมผู้ใช้งาน
โรงพยาบาลศรีมาศ	✓	✓	X	รออบรม Admin ในการจัดเตรียม Server
โรงพยาบาลกงไกรลาศ	✓	✓	✓	รอดำเนินการติดตั้ง และอบรมผู้ใช้งาน
โรงพยาบาลศรีสัชชาลัย	✓	X	X	อยู่ระหว่างดำเนินการสมัคร
โรงพยาบาลสวรรคโลก	✓	X	X	อยู่ระหว่างดำเนินการสมัคร
โรงพยาบาลศรีนคร	✓	✓	✓	รอดำเนินการติดตั้ง และอบรมผู้ใช้งาน
โรงพยาบาลทุ่งเสลี่ยม	✓	✓	✓	รอดำเนินการติดตั้ง และอบรมผู้ใช้งาน

ความก้าวหน้าระบบ Telemedicine จังหวัดสุโขทัย พบว่า โรงพยาบาลสุโขทัย มีแผนใช้งาน Telemedicine 2 ระบบ ได้แก่ 1) Zoom for Healthcare 2) DMS Telemedicine : มีการจัดทำแผนงานโครงการ รองรับ โดยโรงพยาบาลสุโขทัยจะดำเนินการติดตั้ง API (ไม่จ้างเหมาบริการติดตั้งและอบรมจากส่วนกลาง) สำหรับโรงพยาบาลศรีสังวรสุโขทัย ใช้ระบบ DMS Telemedicine : มีการจัดทำแผนงานโครงการรองรับ โดยโรงพยาบาลศรีสังวรสุโขทัยจะดำเนินการติดตั้ง API (ไม่จ้างเหมาบริการติดตั้งและอบรมจากส่วนกลาง)

ประธาน : ระบบพิสูจน์ยืนยันตัวตนหมอปรีม (หมอปรีม DID) ให้เน้นในกลุ่มบุคลากรสาธารณสุข

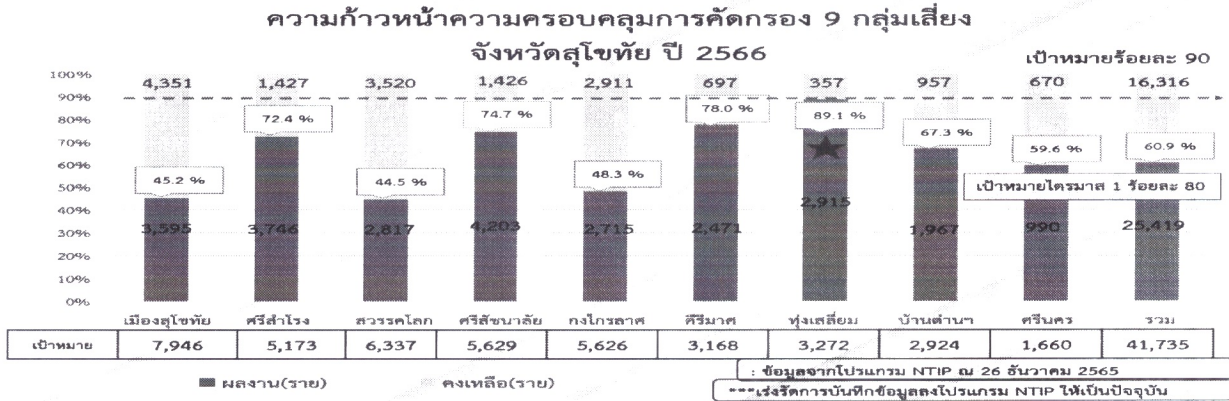
4.4 สำนักงานสาธารณสุขอำเภอ : ไม่มี

4.5 กลุ่มงานต่าง ๆ ของสำนักงานสาธารณสุขจังหวัดสุโขทัย :

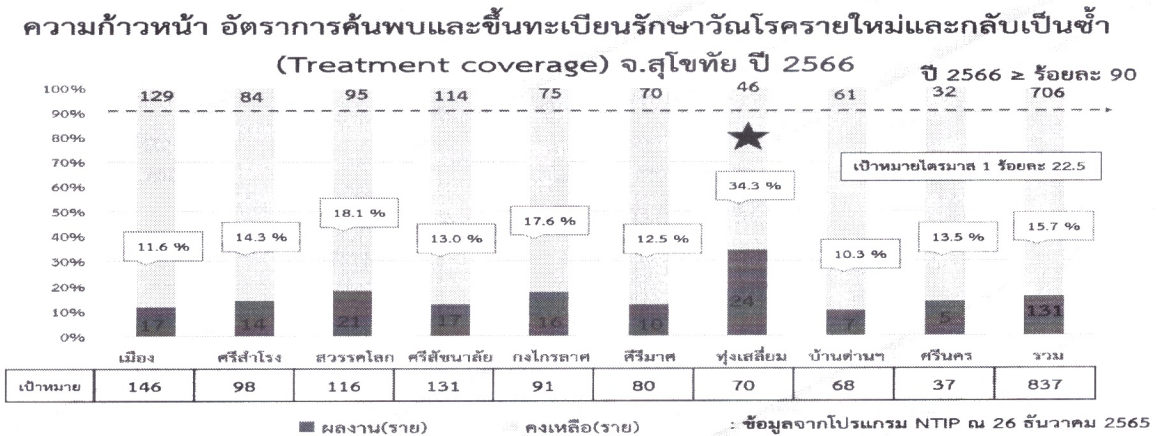
4.5.1 กลุ่มงานควบคุมโรคติดต่อ :

4.5.1.1 รายงานความก้าวหน้าการดำเนินงานวัณโรค

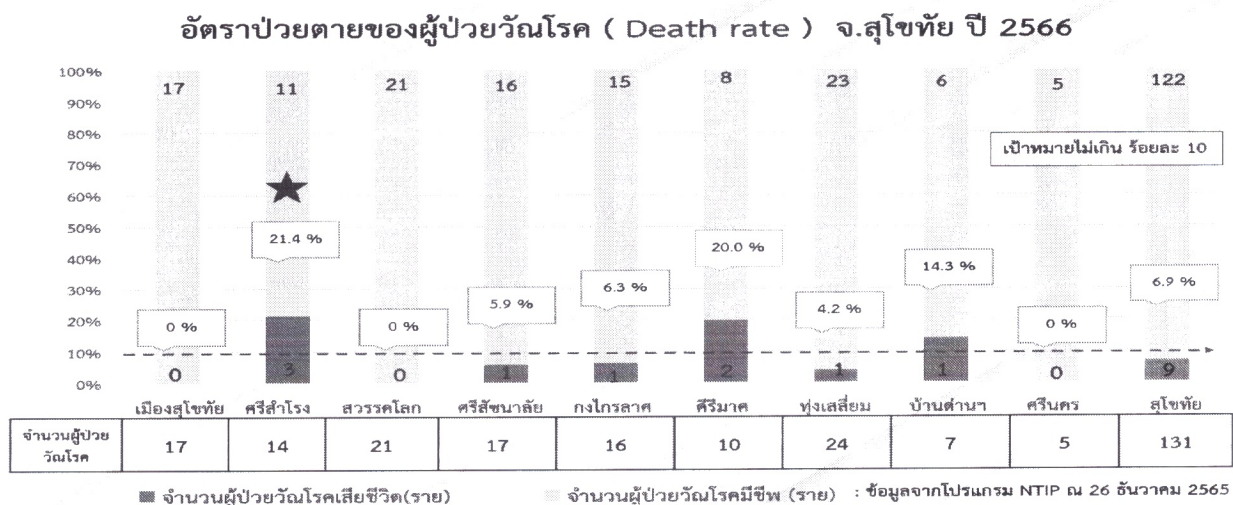
ตาราง ความก้าวหน้าความครอบคลุมการคัดกรอง 9 กลุ่มเสี่ยง



ตาราง ความก้าวหน้าอัตราการค้นพบและขึ้นทะเบียนรักษาวัณโรครายใหม่และกลับเป็นซ้ำ




ตาราง ความก้าวหน้าอัตราการค้นพบและขึ้นทะเบียนรักษาวัณโรครายใหม่และกลับเป็นซ้ำ



ประธาน : ดำเนินการคัดกรองวัณโรคให้แล้วเสร็จ 100 % ภายในเดือน มกราคม 2566 สำหรับการขึ้นทะเบียนรักษา ในปี 2566 น้อยกว่าปี 2565 มอบ กลุ่มงานควบคุมโรคติดต่อ ติดตามข้อมูลการคัดกรอง มีผล X-ray ที่ได้รับการวินิจฉัยแล้ว จำนวนเท่าใด หรืออยู่ระหว่างการรอผลการวินิจฉัย กรณีพบผล X-ray ผิดปกติ ได้มีการส่ง TB lamp หรือ Gene Xpert เพื่อยืนยันผลการวินิจฉัย หรือไม่

4.5.1.2 รายงานความก้าวหน้าผลการฉีดวัคซีนโควิด 19 เข็มกระตุ้น
ตาราง ติดตามความก้าวหน้าการฉีดวัคซีน COVID-19 เข็ม 3 ทุกกลุ่มเป้าหมาย จังหวัดสุโขทัย



ติดตามความก้าวหน้าการฉีดวัคซีน COVID -19 จังหวัดสุโขทัย

(ช่วงรณรงค์ วันที่ 21 พฤศจิกายน – 28 ธันวาคม 2565)

วัคซีนเข็ม 3
ทุกกลุ่มเป้าหมาย

เป้าหมาย 60%


ฉีดเพิ่มขึ้น (รายวัน) 629 โดส

ฉีดเพิ่มขึ้น (สะสม) 11,928 โดส

รายงาน ณ วันที่ 26 ธันวาคม 2565
ที่มา : ข้อมูล MOPH-IC (workload)
อัปเดตวันที่ 25 ธันวาคม 2565

อำเภอ	ฉีดเข็ม 2 ณ วันที่ 23 ธ.ค. 65	ฉีดเข็ม 3 สะสม ณ วันที่ 23 ธ.ค. 65	ฉีดเข็ม 3 สะสม ณ วันที่ 25 ธ.ค. 65	%เข็ม 3 เทียบกับ เข็ม 2	ฉีดเข็ม 3 เพิ่มขึ้น (รายวัน)	ฉีดเข็ม 3 เพิ่มขึ้น (สะสม)
เมืองสุโขทัย	94,960	38,201	38,256	40.29	55	1,530
บ้านด่านลานหอย	24,157	10,788	10,827	44.82	39	1,144
ศรีมาศ	31,513	16,088	16,218	51.46	130	1,598
กงไกรลาศ	35,645	20,660	20,663	57.97	3	1,780
ศรีสัชนาลัย	51,685	25,346	25,379	49.10	33	1,676
ศรีสำโรง	45,799	31,921	31,964	69.79	43	913
สวรรคโลก	48,968	25,459	25,482	52.04	23	1,141
ศรีนคร	14,106	6,410	6,474	45.90	64	765
ทุ่งเสลี่ยม	28,444	18,223	18,462	64.91	239	1,381
รวม	375,277	193,096	193,725	51.62	629	11,928

ตาราง ติดตามความก้าวหน้าการฉีดวัคซีน COVID-19 เข็ม 3 กลุ่มอายุ 18 ปีขึ้นไป จังหวัดสุโขทัย



ติดตามความก้าวหน้าการฉีดวัคซีน COVID -19 จังหวัดสุโขทัย

(ช่วงรณรงค์ วันที่ 21 พฤศจิกายน – 28 ธันวาคม 2565)

วัคซีนเข็ม 3
กลุ่มอายุ 18 ปีขึ้นไป

เป้าหมาย 60%

ฉีดเพิ่มขึ้น (รายวัน) 569 โดส

ฉีดเพิ่มขึ้น (สะสม) 11,283 โดส

รายงาน ณ วันที่ 26 ธันวาคม 2565
ที่มา : ข้อมูล MOPH-IC (workload)
อัปเดตวันที่ 25 ธันวาคม 2565

อำเภอ	ฉีดเข็ม 2 ณ วันที่ 23 ธ.ค. 65	ฉีดเข็ม 3 สะสม ณ วันที่ 23 ธ.ค. 65	ฉีดเข็ม 3 สะสม ณ วันที่ 25 ธ.ค. 65	%เข็ม 3 เทียบกับ เข็ม 2	ฉีดเข็ม 3 เพิ่มขึ้น (รายวัน)	ฉีดเข็ม 3 เพิ่มขึ้น (สะสม)
เมืองสุโขทัย	82,764	34,660	34,712	41.94	52	1,458
บ้านด่านลานหอย	20,367	10,107	10,144	49.81	37	983
ศรีมาศ	27,221	15,103	15,232	55.96	129	1,536
กงไกรลาศ	30,946	19,522	19,526	63.10	4	1,733
ศรีสัชนาลัย	44,954	24,175	24,207	53.85	32	1,631
ศรีสำโรง	39,877	30,179	30,220	75.78	41	863
สวรรคโลก	40,700	23,903	23,924	58.78	21	1,104
ศรีนคร	12,493	6,074	6,137	49.12	63	740
ทุ่งเสลี่ยม	24,006	17,222	17,412	72.53	190	1,235
รวม	323,328	180,945	181,514	56.14	569	11,283

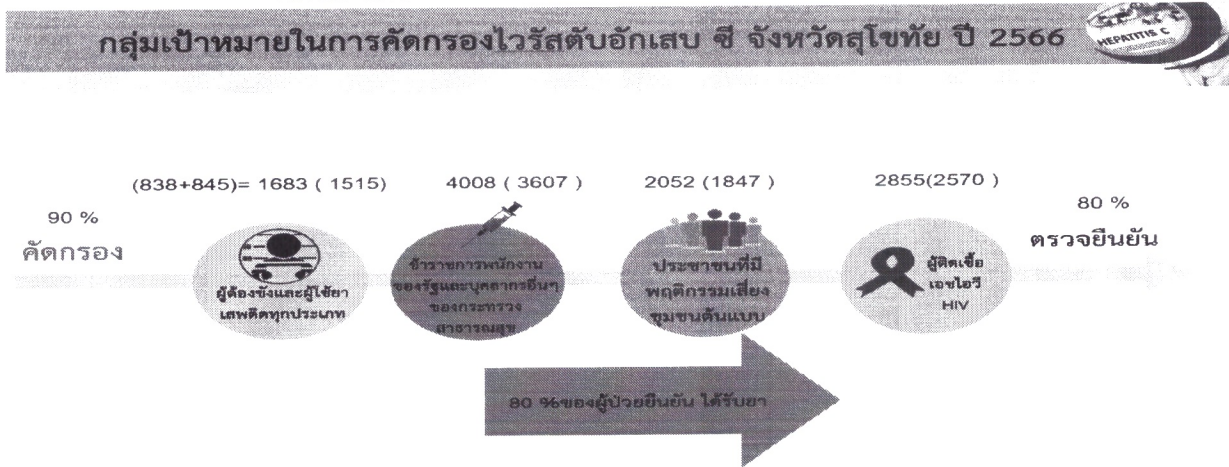
ตาราง ผลการฉีดวัคซีนโควิด 19 จังหวัดสุโขทัย แยกรายอำเภอ

อำเภอ		ผลการฉีดวัคซีน ตามที่อยู่จริง										ผลการฉีดวัคซีน ตามทะเบียนราษฎร์			
		เข็มที่ 1		เข็ม 2		เข็ม 3		เป้าหมาย ประชากร 18 ปีขึ้นไปตามทะเบียนราษฎร์ (คน)	เข็มที่ 1		เข็ม 2		เข็ม 3		
		Type 1,3 ที่ได้รับการฉีดทั้งหมด	ร้อยละ	Type 1,3 ที่ได้รับการฉีดทั้งหมด	ร้อยละ	Type 1,3 ที่ได้รับการฉีดทั้งหมด	ร้อยละ		Type 1,2 ที่ได้รับการฉีดทั้งหมด	ร้อยละ	Type 1,2 ที่ได้รับการฉีดทั้งหมด	ร้อยละ	Type 1,2 ที่ได้รับการฉีดทั้งหมด	ร้อยละ	
เมืองสุโขทัย	57,183	50,011	87.46	48,136	84.18	26,421	46.20	86,675	64,870	74.84	62,312	71.89	34,676	40.01	
บ้านด่านลานหอย	24,187	20,205	83.54	19,260	79.63	9,275	38.35	39,579	27,461	69.38	26,104	65.95	12,681	32.04	
ศรีมาศ	32,324	28,585	88.43	27,605	85.40	14,646	45.31	46,194	35,659	77.19	34,352	74.36	18,424	39.88	
กงไกรลาศ	40,744	35,274	86.57	34,030	83.52	20,463	50.22	52,625	42,934	81.58	41,283	78.45	24,565	46.68	
ศรีสัชนาลัย	54,242	46,590	85.89	44,930	82.83	25,236	46.52	78,099	57,845	74.07	55,605	71.20	31,018	39.72	
ศรีสำโรง	41,750	37,783	90.50	36,871	88.31	23,728	56.83	56,665	45,447	80.20	44,116	77.85	28,167	49.71	
สวรรคโลก	45,019	38,823	86.24	37,441	83.17	21,138	46.95	67,275	48,532	72.14	46,670	69.37	26,310	39.11	
ศรีนคร	14,133	12,007	84.96	11,291	79.89	5,547	39.25	19,506	14,693	75.33	13,785	70.67	6,821	34.97	
ทุ่งเสลี่ยม	27,592	24,630	89.27	24,017	87.04	16,904	61.26	44,351	32,258	72.73	31,351	70.69	21,369	48.18	
รวม	337,174	293,908	87.17	283,581	84.11	163,358	48.45	490,969	369,699	75.30	355,578	72.42	204,031	41.56	

ข้อมูลฉีดสะสมถึง วันที่ 25 ธันวาคม 2565
หมายเหตุ : ประชากรตามเป้าหมายประชากรและผลการฉีดวัคซีน ณ วันที่ 18/11/65
เผยแพร่โดย สสจ.สุโขทัย ณ วันที่ 26/12/65 : 09.00 น.

ประธาน : ให้ทุกพื้นที่ เร่งดำเนินการฉีดวัคซีนโควิด-19 โดยปรับการตัดยอดข้อมูลเป็นวันที่ 30 ธันวาคม 2565 และให้รายงานทุกวัน

4.5.1.3 แนวทางการดำเนินงานไวรัสตับอักเสบ ซี



จังหวัดสุโขทัย มีแพทย์ที่ได้รับอนุญาตตรวจรักษาและจ่ายยาไวรัสตับอักเสบ ซี จำนวน 28 คน กรมควบคุมโรค ขับเคลื่อนนโยบายไวรัสตับอักเสบ ซี ได้กำหนดพื้นที่เป้าหมายการดำเนินงานชุมชนต้นแบบ จังหวัดสุโขทัย โดยมีส่วนร่วมกับองค์การปกครองส่วนท้องถิ่น (รพ.สต.ที่ถ่ายโอนภารกิจ) โดยสนับสนุนชุดตรวจจำนวน 2,052 ชุด เพื่อตรวจคัดกรองให้กับกลุ่มเป้าหมายอายุ 18 ปีขึ้นไป

ประธาน : มอบ กลุ่มงานควบคุมโรคติดต่อ ส่งชุดตรวจให้กับ องค์การบริหารส่วนจังหวัดสุโขทัย เพื่อให้ รพ.สต.ที่ถ่ายโอนภารกิจ ดำเนินการตรวจประชาชนกลุ่มอายุ 18 ปีขึ้นไป และให้ติดตามผลการตรวจ จากองค์การบริหารส่วนจังหวัดสุโขทัย

4.5.2 กลุ่มงานพัฒนาศูนย์สาธารณสุขสาธาณสุข : ทบทวนการจัด Node บริการด้านสุขภาพ

ตามที่ สำนักงานสาธารณสุขจังหวัดสุโขทัย ได้จัดทำ Service Design ตามนโยบาย one Province One Hospital ในหน่วยบริการจังหวัดสุโขทัย เพื่อให้เกิดการพัฒนาศักยภาพการบริการด้านสุขภาพ จึงขอทบทวนการจัด Node บริการด้านสุขภาพ จังหวัดสุโขทัย

ตาราง การทบทวน Node บริการด้านสุขภาพ จังหวัดสุโขทัย 5 ปี (ปี 2566-2570)

Node จังหวัดสุโขทัย 5 ปี (66-70)

ระดับ	หน่วยบริการ	แผน Node จังหวัดสุโขทัย
S	รพ.สุโขทัย	ศูนย์โรคหัวใจและหลอดเลือด / ศูนย์ทารกแรกเกิด
M1	รพ.ศรีสังวรสุโขทัย	ศูนย์อุบัติเหตุ / ศูนย์มะเร็ง
M2	รพ.สวรรค์โลก	การแพทย์แผนไทยและการแพทย์ทางเลือก
F1	รพ.ศรีสังขนาลัย	การดูแลผู้สูงอายุแบบครบวงจร
F2	รพ.ศิริมาศ	การแพทย์แผนไทย
F2	รพ.กงไกรลาศ	เวชกรรมฟื้นฟูครบวงจรและกายอุปกรณ์
F2	รพ.บ้านด่านฯ	ทันตกรรม
F2	รพ.ทุ่งเสลี่ยม	Palliative care
F2	รพ.ศรีนคร	Intermediate care

4.5.3 กลุ่มงานควบคุมโรคไม่ติดต่อ :

4.5.3.1 เทศกาลปีใหม่ 2566 : 7 วันอันตราย ตั้งแต่วันที่ 29 ธันวาคม – 4 มกราคม 2566

เป้าหมาย 1) การบาดเจ็บและเสียชีวิต ในช่วงเทศกาลปีใหม่ ลดลง 5% เทียบเฉลี่ย 3 ปี ย้อนหลัง (2563-2565)

2) เกิดอุบัติเหตุไม่เกิน 26 ครั้ง Admit+Refer ไม่เกิน 29 ราย และเสียชีวิต ไม่เกิน 1 ราย

มีจุดเสี่ยงแยกรายอำเภอต่อไปนี้

**เป้าหมายการบาดเจ็บและเสียชีวิต
เทศกาลปีใหม่ พ.ศ. 2566 จ. สุโขทัย**

**ในช่วงเทศกาลลดลง 5%
เทียบค่าเฉลี่ย 3 ปี ย้อนหลัง(2563-2565)**

**ไม่
เกิน**

อุบัติเหตุ 26 ครั้ง

**Admit+Refer
29 ราย**

เสียชีวิต 1 ราย



กำหนดจุดตรวจหลัก จำนวน 22 ด้าน และกำหนด 3 มาตรการด้านสาธารณสุข ได้แก่ มาตรการลดปัจจัยเสี่ยงในการเกิดอุบัติเหตุทางถนน การช่วยเหลือหลังเกิดอุบัติเหตุ ในรูปแบบ New normal และการบริหารจัดการและการวิเคราะห์ข้อมูลเพื่อลดการเกิดอุบัติเหตุ ข้อเสนอการช่วงเทศกาลปีใหม่ 2566 รายละเอียดดังต่อไปนี้

1. ทุกจังหวัดเปิด EOC การป้องกันการเกิดอุบัติเหตุทางถนนในช่วงปีใหม่ 2566
2. ประสานความร่วมมือกับ ศปถ.จว.
3. มอบ รพ.ทุกแห่ง ให้ความร่วมมือในการตรวจวัดระดับแอลกอฮอล์ในเลือด ตามการร้องขอของเจ้าหน้าที่ตำรวจในช่วง 7 วันอันตราย (เบิกงบประมาณค่าตรวจจากกรมควบคุมโรค ส่งเอกสารภายใน 28 ก.พ.66)
4. รพ.ทุกแห่งเตรียมความพร้อมช่วยเหลือหลังเกิดอุบัติเหตุ และเน้นการช่วยเหลือในรูปแบบ New normal
5. รพ.ทุกแห่ง รายงานข้อมูลผู้บาดเจ็บ/Admit/Refer/Dead และสอบสวนกรณีการเสียชีวิต วิเคราะห์ข้อมูล เพื่อส่งต่อข้อมูลให้ศูนย์ป้องกันและลดอุบัติเหตุทางถนนระดับจังหวัดต่อไป
6. เฝ้าระวังเหตุการณ์ในพื้นที่ และรายงานข้อมูลกรณีเกิดอุบัติเหตุหมู่ หรือเหตุการณ์สำคัญๆต่อผู้บังคับบัญชาตามลำดับชั้น
7. ขอให้ผู้บริหารอยู่ในพื้นที่ เพื่อรองรับกรณีมีเหตุการณ์สำคัญในพื้นที่
8. หน่วยบริการสังกัดกระทรวงสาธารณสุข พิจารณาค่าตอบแทนในช่วงเทศกาลปีใหม่ 2566 โดยค่าตอบแทนไม่เกิน 2 เท่า

มติที่ประชุม รับทราบ

4.5.3.2 สุ่มตรวจสถานศึกษาปลอดบุหรี่และเครื่องดื่มแอลกอฮอล์ ในโรงเรียนมัธยม 27 แห่ง ตาราง ผลการสุ่มตรวจสถานศึกษาปลอดบุหรี่และเครื่องดื่มแอลกอฮอล์ ในระดับโรงเรียนมัธยมศึกษา 27 แห่ง จังหวัดสุโขทัย ระหว่างวันที่ 14-15 ธันวาคม 2565

อำเภอ	โรงเรียน	เครื่องดื่มแอลกอฮอล์		การแสดงป้ายเครื่องปลอดบุหรี่ทางเข้าหลัก			พบการสูบบุหรี่		หมายเหตุ
		พบ	ไม่พบ	มีและถูกต้อง	มีแต่ไม่ถูกต้อง	ไม่มี	พบ	ไม่พบ	
เมืองสุโขทัย	อุดมธานี		✓		✓			✓	
	สุโขทัยวิทยาคม		✓		✓				ป้ายมีความคมชัดน้อย (สีซีด)
	ลิโพพิทยาคม		✓		✓				ป้ายมีความคมชัดน้อย (สีซีด)
	บ้านสวนวิทยาคม		✓		✓				
กงไกรลาศ	ยางซ้ายพิทยาคม		✓		✓				
	กงไกรลาศวิทยา		✓		✓				ใช้ป้ายสติ๊กเกอร์ติดกับรั้ว ง่ายต่อการ หลุด ร่วง ปลิวหาย
	ไกรโนวิทยา		✓			✓		✓	
บ้านด่านลานหอย	หนองตม		✓			✓		✓	
	บ้านด่านลานหอยวิทยา		✓						
ศรีมาศ	ดลิ่งชันวิทยานุสรณ์		✓		✓				
	ศรีมาศพิทยาคม		✓			✓			
	บ้านใหม่เจริญผลพิทยาคม		✓		✓				

อำเภอ	โรงเรียน	เครื่องดื่มแอลกอฮอล์		การแสดงป้ายเครื่องปลดบูทรีทางเข้าหลัก			พบการสูบบุหรี่		หมายเหตุ
		พบ	ไม่พบ	มีและถูกต้อง	มีแต่ไม่ถูกต้อง	ไม่มี	พบ	ไม่พบ	
ศรีสัชชาลัย	เมืองเสลียง		✓		✓				
	ท่าชัยวิทยา		✓						
	เมืองดงวิทยา		✓		✓			✓	
	บ้านแก่งวิทยา		✓		✓				
ศรีสำโรง	ศรีสำโรงชนูปถัมภ์		✓		✓				
	วังทองวิทยา		✓		✓			✓	
	ขุนไกรพิทยาคม		✓		✓			✓	
สวรรคโลก	บ้านไร่พิทยาคม		✓		✓				
	หนองปลาหมอพิทยาคม		✓						
	สวรรคค่อนันต์วิทยา		✓		✓				
	หนองกลับ		✓	✓					
	สวรรคค่อนันต์วิทยา๒		✓		✓			✓	
ศรีนคร	ศรีนคร		✓		✓				
ทุ่งเสลี่ยม	ทุ่งเสลี่ยมชนูปถัมภ์		✓	✓					ป้ายมีความคมชัดน้อย (สีซีด)
	ชัยมงคลพิทยา		✓		✓				

ประธาน : มอบ สาธารณสุขอำเภอ ประสาน ผู้อำนวยการโรงเรียน ในพื้นที่ ร่วมแก้ไข

4.5.4 กลุ่มงานการแพทย์แผนไทยและการแพทย์ทางเลือก : การจัดอบรมหลักสูตรผู้ช่วยแพทย์แผนไทย 330 ชั่วโมง โดยวิทยาลัยการสาธารณสุขสิรินธรจังหวัดพิษณุโลก ซึ่งหลักสูตรผ่านการรับรองจากสภาวิชาชีพการแพทย์แผนไทย มีอาจารย์ประจำที่มีความรู้ความสามารถเฉพาะด้าน เมื่อสำเร็จหลักสูตรผู้เข้าร่วมอบรมจะได้ใบประกาศรับรองจากสภาวิชาชีพการแพทย์แผนไทย จำนวน 2 ใบ ภาษาไทยและภาษาอังกฤษ และได้รับใบสะสมหน่วยกิตเพื่อต่อยอดการศึกษาหลักสูตรที่เกี่ยวข้องในอนาคต

ระยะเวลาการอบรม จำนวน 42 วัน (18 เมษายน 2566 – 29 พฤษภาคม 2566) ณ วิทยาลัยการสาธารณสุขสิรินธรจังหวัดพิษณุโลก จำนวนรับสมัคร 60 คน (ขั้นต่ำ 30 คน) ค่าใช้จ่ายรวม 18,800 บาท (ค่าลงทะเบียน 5,800 บาท ค่าอาหาร, ค่าที่พัก 13,000 บาท) ผู้เข้ารับการอบรม เป็นผู้รับผิดชอบค่าใช้จ่าย หรือตามแนวทางของแต่ละหน่วยบริการ คุณสมบัติผู้เข้าอบรม มีอายุไม่น้อยกว่า 20 ปีบริบูรณ์ ไม่จำกัดวุฒิการศึกษา * ทั้งนี้ ระเบียบกระทรวงสาธารณสุขว่าด้วยเงินบำรุงของหน่วยบริการในสังกัดกระทรวงสาธารณสุข (ฉบับที่ 2) พ.ศ. 2564 ไม่สามารถใช้ในการสนับสนุนค่าใช้จ่าย ของผู้เข้ารับการอบรม

ตาราง ข้อมูลความต้องการผู้ช่วยแพทย์แผนไทยในหน่วยบริการ จากการสำรวจเบื้องต้นฯ

การจัดอบรมหลักสูตรผู้ช่วยแพทย์แผนไทย 330 ชั่วโมง			
ข้อมูลความต้องการผู้ช่วยแพทย์แผนไทยในหน่วยบริการ จากการสำรวจเบื้องต้น ฯ			
หน่วยบริการ	ความต้องการ (คน)	หน่วยบริการ	ความต้องการ (คน)
สว.สุโขทัย	5	สว.สต.ป่าแกว	1
สว.ศรีสังวรา	3	สว.สต.บ้านน้ำเรือ	1
สว.สวรรคโลก	3	สว.สต.เขาแก้ว	2
สว.นงไทรลาศ	1	สว.สต.ไทยชนะศึก	1
สว.บ้านด่านฯ	3	สว.สต.กลางดง	1
สว.ทุ่งเสลี่ยม	1	สว.สต.บ้านใหม่เจริญพา	1
สว.ศรีนคร	1	สว.สต.คลองตาล	2
รวม	17	สว.สต.บ้านดึก	1
		รวม	10

ข้อมูล : การสำรวจจากผู้รับผิดชอบงาน โดยกลุ่มงานการแพทย์แผนไทยฯ สสอ.สุโขทัย ณ วันที่ 30/11/2565

ประธาน : มอบ กลุ่มงานการแพทย์แผนไทยและการแพทย์ทางเลือก ประชาสัมพันธ์ และให้พื้นที่จัดหาผู้เข้ารับการอบรม โดยให้ส่งรายชื่อผู้ประสานงานพร้อมแจ้งรายชื่อผู้เข้ารับการอบรม ทั้งนี้ โรงพยาบาลที่มีความต้องการส่งผู้เข้ารับการอบรม ให้พิจารณาใช้เงินสวัสดิการและต้องทำสัญญาข้อตกลงกับผู้เข้าอบรม

มติที่ประชุม : รับทราบ

4.5.4 กลุ่มงานประกันสุขภาพ : การดำเนินงานงบค่าเสื่อม / สถานการณ์การเงินการคลัง

4.5.4.1 การดำเนินงานงบค่าเสื่อม : จังหวัดสุโขทัยมีงบค่าเสื่อม ปี 2565 เบิกจ่ายแล้ว 87.71% ทำสัญญาตรวจรับเรียบร้อยแล้ว 9.43% และยังไม่ได้ดำเนินการ/ทำสัญญา 2.86%

ตาราง ผลการดำเนินงานงบค่าเสื่อม วงเงิน 70% ปีงบประมาณ 2565

เครือข่ายบริการ	จำนวนรายการตามแผน	เบิกจ่ายเงินแล้ว	ทำสัญญา/ตรวจรับเรียบร้อยแล้ว	ยังไม่ได้ดำเนินการ/ยังไม่ทำสัญญา
รพ.สุโขทัย	14	8 (57.14%)	4	2
รพ.ศรีสังวรสุโขทัย	2	1 (50.00%)	1	-
รพ.บ้านด่านลานหอย	16	15 (93.75%)	-	1
รพ.คีรีมาศ	27	25 (92.59%)	1	1
รพ.กงไกรลาศ	72	46 (63.89%)	21	5
รพ.ศรีสัชชนาลัย	33	32 (96.97%)	1	-
รพ.สวรรคโลก	27	27 (100%)	-	-
รพ.ศรีนคร	7	6 (85.71%)	-	1
รพ.ทุ่งเสลี่ยม	15	11 (73.33%)	4	-
รวม	213	171 (80.28%)	32 (15.02%)	10 (4.70%)

ตาราง ผลการดำเนินงาน งบค่าเสื่อม วงเงิน 20% ปีงบประมาณ 2565

เครือข่ายบริการ	จำนวนรายการตามแผน	เบิกจ่ายเงินแล้ว	ทำสัญญา/ตรวจรับเรียบร้อยแล้ว	ยังไม่ได้ดำเนินการ/ยังไม่ทำสัญญา
อำเภอเมืองสุโขทัย	23	23 (100%)	-	-
อำเภอศรีสำโรง	12	12 (100%)	-	-
อำเภอบ้านด่านลานหอย	7	7 (100%)	-	-
อำเภอคีรีมาศ	14	14 (100%)	-	-
อำเภอกงไกรลาศ	9	9 (100%)	-	-
อำเภอศรีสัชชนาลัย	22	22 (100%)	-	-
อำเภอสวรรคโลก	15	15 (100%)	-	-
อำเภอศรีนคร	3	3 (100%)	-	-
อำเภอทุ่งเสลี่ยม	13	13 (100%)	-	-
รวม	118	118 (100%)	-	-

ตาราง ผลการดำเนินงาน งบค่าเสื่อม วงเงิน 10% ปีงบประมาณ 2565

เครือข่ายบริการ	จำนวนรายการตามแผน	เบิกจ่ายเงินแล้ว	ทำสัญญา/ตรวจรับเรียบร้อยแล้ว	ยังไม่ได้ดำเนินการ/ยังไม่ทำสัญญา
รพ.บ้านด่านลานหอย	1	1 (100%)	-	-
รพ.คีรีมาศ	2	2 (100%)	-	-
รพ.กงไกรลาศ	3	2 (66.67%)	1	-
รพ.ศรีสัชชนาลัย	7	7 (100%)	-	-
รพ.สวรรคโลก	2	2 (100%)	-	-
รพ.ศรีนคร	1	1 (100%)	-	-
รพ.ทุ่งเสลี่ยม	3	3 (100%)	-	-
รวม	19	18 (94.74%)	1 (5.26%)	-

ประธาน : มอบ กลุ่มงานประกันสุขภาพ ประสานการโอนเงิน(OP+IP) วงที่ 1 ภายในเดือน ธันวาคม 2565 (ไตรมาส 1) กับ สำนักงานหลักประกันสุขภาพแห่งชาติ เขต 2 พิษณุโลก เพื่อไม่ให้โรงพยาบาลประสบภาวะวิกฤตทางการเงินการคลัง

4.5.5 กลุ่มงานส่งเสริมสุขภาพ : นโยบายของขวัญปีใหม่สำหรับผู้สูงอายุ : กระทรวงสาธารณสุขกำหนดให้ ปี 2566 เป็นปีแห่ง “สุขภาพสูงวัยไทย” รายละเอียดดังนี้

1. มีเป้าหมายคัดกรองผู้สูงอายุ 10 ล้านคน ได้รับการคัดกรองสุขภาพ คัดกรองความถดถอย 9 ด้าน ประกอบด้วย การเคลื่อนไหวร่างกาย การขาดสารอาหาร การมองเห็น การได้ยิน ภาวะซึมเศร้า การกลืนปัสสาวะ ความคิดความจำ การปฏิบัติกิจวัตรประจำวัน สุขภาพช่องปาก

2. โรงพยาบาลทุกระดับมีคลินิกผู้สูงอายุ

3. ผู้สูงอายุได้รับการสนับสนุนวัสดุอุปกรณ์ที่จำเป็น ได้แก่ แวนสายตา 500,000 ชิ้น ผ้าอ้อมผู้ใหญ่ 5 ล้านชิ้น ฟันเทียม 36,000 ราย และรากฟันเทียม 3,500 ราย

ประธาน : มอบกลุ่มงานส่งเสริมสุขภาพ จัดพิธีมอบแวนสายตา ผ้าอ้อมผู้ใหญ่ ฟันเทียม หลังได้รับการจัดสรรสิ่งของ

วาระที่ 5 เรื่องเสนอเพื่อพิจารณา

5.1 กลุ่มงานบริหารทรัพยากรบุคคล :

1. การขอรับเงินค่าตอบแทนเงินเพิ่มพิเศษสำหรับ แพทย์ ทันตแพทย์ และเภสัชกรที่ปฏิบัติงานในหน่วยบริการสังกัดกระทรวงสาธารณสุข โดยไม่ทำเวชปฏิบัติส่วนตัว และหรือปฏิบัติงานในโรงพยาบาลเอกชน ดังนี้

ที่	ชื่อ - สกุล	ตำแหน่ง	สถานที่ปฏิบัติงาน	หมายเหตุ
1.	นางสาววิชุดา แก่งศิริ	นายแพทย์ชำนาญการ	รพ.ศรีสวรรค์สุขภาพ	ตั้งแต่เดือน มกราคม 66
2.	นางสาวสภาวีลย์ อภิชาติตรากุล	เภสัชกรปฏิบัติการ	รพ.ศรีสวรรค์สุขภาพ	ตั้งแต่เดือน มกราคม 66
3.	นายกำพล เกตุสุวรรณ	เภสัชกรปฏิบัติการ	รพ.ศรีสวรรค์สุขภาพ	ตั้งแต่เดือน มกราคม 66
4.	นางสมจิตร ทองสุชาติ	เภสัชกรเชี่ยวชาญ	สสจ.สุโขทัย	ตั้งแต่เดือน มกราคม 66
5.	นางสาวพันไมล์ เพชรประดับ	ทันตแพทย์ปฏิบัติการ	รพ.สุโขทัย	ตั้งแต่เดือน มกราคม 66
6.	นางสาวไอลดา ภมรกุล	นายแพทย์ชำนาญการ	รพ.กงไกรลาศ	ตั้งแต่เดือน มกราคม 66

มติที่ประชุม : อนุมัติ

2. รายชื่อ ผู้ไม่ขอรับเงินค่าตอบแทนเงินเพิ่มพิเศษสำหรับ แพทย์ ทันตแพทย์ และเภสัชกรที่ปฏิบัติงานในหน่วยบริการสังกัดกระทรวงสาธารณสุข โดยไม่ทำเวชปฏิบัติส่วนตัว และหรือปฏิบัติงานในโรงพยาบาลเอกชน ดังนี้

ที่	ชื่อ - สกุล	ตำแหน่ง	สถานที่ปฏิบัติงาน	หมายเหตุ
1.	นางสาวปานทอ วิทยาจันทร์	ทันตแพทย์ชำนาญการ	รพ.ศรีสวรรค์สุขภาพ	ตั้งแต่เดือน ธันวาคม 2565 (ปฏิบัติงานในคลินิกเอกชน)
2.	นางสาวเพชรสินี นนทวรรณวงศ์	เภสัชกรปฏิบัติการ	รพ.สุโขทัย	ตั้งแต่เดือน มกราคม 2566 (ปฏิบัติงานในคลินิกเอกชน)

มติที่ประชุม : อนุมัติ

วาระที่ 6 เรื่องอื่นๆ :

6.1 กลุ่มงานพัฒนายุทธศาสตร์ฯ : ตารางนิเทศงาน คปสอ. รอบที่ 1/2566

ตารางการนิเทศ ติดตาม ประเมินผลการดำเนินงานด้านสาธารณสุข รอบที่ 1/2566	
กำหนดการนิเทศงาน	หน่วยงานผู้รับการนิเทศงาน (ณ วันที่ 28 ธันวาคม 2565)
21 ธันวาคม 2565	คปสอ. บ้านด่านลานหอย / รพ.สต.วังน้ำขาว , รพ.สต.คลองสระเกษ
27 ธันวาคม 2565	คปสอ. กงไกรลาศ / รพ.สต.โกรโบ , รพ.สต.บ้านใหม่สุขเกษม
13 มกราคม 2566	คปสอ. สวรรคโลก / รพ.สต.ขอนแก่น , รพ.สต.ย่านยาว
23 มกราคม 2566	คปสอ. ศรีสัชนาลัย / รพ.สต.ตำบลหนองอ้อ , รพ.สต.ตำบลศรีสัชนาลัย
ยังไม่มีกำหนด	คปสอ. ศิริมาศ / รพ.สต.ศรีศิริมาศ , รพ.สต.นาเชิงศิริ
16 มกราคม 2566	คปสอ. ท่งสุโขทัย / รพ.สต.สามหลัง , รพ.สต.ท่าวิเศษ
ยังไม่มีกำหนด	คปสอ. เมืองสุโขทัย / รพ.สต.บ้านคลองด่าน , รพ.สต.บ้านสวน
ยังไม่มีกำหนด	คปสอ. ศรีสำโรง / รพ.สต.คลองตาล , รพ.สต.วังลึก
ยังไม่มีกำหนด	คปสอ. ครินคร / รพ.สต.น้ำขุม , รพ.สต.หนองบัว

6.2 กลุ่มงานควบคุมโรคไม่ติดต่อ : ขอความร่วมมือผู้อำนวยการโรงพยาบาล, รองผู้อำนวยการโรงพยาบาล /หัวหน้ากลุ่มงานในโรงพยาบาล ที่ยังไม่ผ่านการอบรมระบบบัญชีการณัฎกเงิน สม่ัครเข้าอบรม โดยลงทะเบียนผ่าน Google Form ภายใน 28 ธันวาคม 2565

ปิดประชุม : เวลา 16.30 น.

ทรงศนีย์ บุญมัน
(นางสาวทรงศนีย์ บุญมัน)
นักวิชาการสาธารณสุขปฏิบัติการ
ผู้บันทึกรายงานการประชุม

ศุภพิชญ์ ญาณโสภณ
(นางสาวศุภพิชญ์ ญาณโสภณ)
นักวิเคราะห์นโยบายและแผนชำนาญการพิเศษ
ผู้ตรวจรายงานการประชุม