



บันทึกข้อความ

ส่วนราชการ สำนักงานสาธารณสุขจังหวัดสุโขทัย กลุ่มงานพัฒนายุทธศาสตร์สาธารณสุข

ที่ สท ๐๐๓๓.๐๐๒/๑๓๓๔

วันที่ ๑๙ ธันวาคม ๒๕๖๕

เรื่อง รายงานการประชุมคณะกรรมการวางแผนและประเมินผล ครั้งที่ ๑๑/๒๕๖๕

เรียน นายแพทย์สาธารณสุขจังหวัดสุโขทัย

ตามที่ สำนักงานสาธารณสุขจังหวัดสุโขทัย โดยกลุ่มงานพัฒนายุทธศาสตร์สาธารณสุข จัดให้มีการประชุมคณะกรรมการวางแผนและประเมินผลสำนักงานสาธารณสุขจังหวัดสุโขทัย ครั้งที่ ๑๑/๒๕๖๕ เมื่อวันที่ ๓๐ พฤศจิกายน ๒๕๖๕ ณ ห้องประชุมพระมงกุฎพัฒน์พิธาน สำนักงานสาธารณสุขจังหวัดสุโขทัย นั้น

ในการนี้ กลุ่มงานพัฒนายุทธศาสตร์สาธารณสุข สำนักงานสาธารณสุขจังหวัดสุโขทัย ขอส่งรายงานการประชุมคณะกรรมการวางแผนและประเมินผล ครั้งที่ ๑๑/๒๕๖๕ เพื่อใช้ประกอบการพิจารณาแก้ไข รับรองรายงานการประชุมและติดตามการประชุมครั้งต่อไป

จึงเรียนมาเพื่อโปรดทราบ

โงก ฐิตันธา

(นางสาวจิราภรณ์ สุกันทา)

นักวิเคราะห์นโยบายและแผน

(นางสาวศุภศิษย์ ญาณโสมณ)

นักวิเคราะห์นโยบายและแผนชำนาญการพิเศษ

(นางเพชรรัตน์ กิจสนาโยธิน)

นักวิชาการสาธารณสุขชำนาญการพิเศษ

- นพ.

(นายปองพล วรปานี)

นายแพทย์สาธารณสุขจังหวัดสุโขทัย

**รายงานการประชุมคณะกรรมการวางแผนและประเมินผล สำนักงานสาธารณสุขจังหวัดสุโขทัย
ครั้งที่ 11/2565 วันที่ 30 พฤศจิกายน 2565
ณ ห้องประชุมพระมงคลพัฒนพิธาน สำนักงานสาธารณสุขจังหวัดสุโขทัย**

ผู้มาประชุม

1. นายบองพล วรปาณี	นายแพทย์สาธารณสุขจังหวัดสุโขทัย	ประธาน
2. นางเมตตา ลิ้มปวราลัย	รองนายแพทย์สาธารณสุขจังหวัด (ด้านส่งเสริมพัฒนา)	
3. นางเพชรรัตน์ กิจสนาโยธิน	รองนายแพทย์สาธารณสุขจังหวัด (ด้านวิชาการ)	
4. นายวิชาญ มีเครือรอด	รองนายแพทย์สาธารณสุขจังหวัด (ด้านบริหาร)	
5. นายมานิช อู่ฉิมพงษ์	ผู้อำนวยการโรงพยาบาลสุโขทัย	
6. นายสุหนต์ ทังศิริ	ผู้อำนวยการโรงพยาบาลสวรรคโลก	
7. นายสุนทร อินทพิบูลย์	แทนผู้อำนวยการโรงพยาบาลศรีสังวรสุโขทัย	
8. นายบริรักษ์ ลักษณ์กุล	ผู้อำนวยการโรงพยาบาลทุ่งเสลี่ยม	
9. นายศักดิ์สิทธิ์ บ่อแก้ว	ผู้อำนวยการโรงพยาบาลศรีสัชชาลัย	
10. นายมงคล ลือชูวงศ์	ผู้อำนวยการโรงพยาบาลกงไกรลาศ	
11. นายพงศธร เหลือหลาย	ผู้อำนวยการโรงพยาบาลศรีนคร	
12. นายชุมพล นุชผ่อง	ผู้อำนวยการโรงพยาบาลคีรีมาศ	
13. นายพงษ์ศักดิ์ ราชสมณะ	ผู้อำนวยการโรงพยาบาลบ้านด่านลานหอย	
14. นายสรวิทย์ เอี่ยมนุ้ย	สาธารณสุขอำเภอเมืองสุโขทัย	
15. นางศศิพร บัววงษ์	สาธารณสุขอำเภอศรีสำโรง	
16. นายรัชกร คำถาเครือ	สาธารณสุขอำเภอสวรรคโลก	
17. นายมนัส อินชาญ	สาธารณสุขอำเภอบ้านด่านลานหอย	
18. นายบุญสืบ เปรมศรี	สาธารณสุขอำเภอกงไกรลาศ	
19. นายเชาวลิต เลื่อนลอย	สาธารณสุขอำเภอศรีนคร	
20. นายเดชทัต หอมบุปผา	สาธารณสุขอำเภอศรีสัชชาลัย	
21. นายนิสิต ยิ้มนิรินทร์	สาธารณสุขอำเภอทุ่งเสลี่ยม	
22. นางสาวพิณ ศิรินวาล	สาธารณสุขอำเภอคีรีมาศ	
23. นายจำนง นันทะกมล	โรงพยาบาลส่งเสริมสุขภาพตำบลท่าชัย	
24. นายสมโภชน์ รื่นรส	โรงพยาบาลส่งเสริมสุขภาพตำบลบ้านกล้วย	
25. จำเภาวัฒนา แป้นเกิด	ผู้แทน นายองค์การบริหารส่วนจังหวัดสุโขทัย	
26. นายปัญญา ขวัญวงศ์	หัวหน้ากลุ่มงานทันตสาธารณสุข	
27. นายกิตติวัฒน์ ตันเจริญ	แทน หัวหน้ากลุ่มงานประกันสุขภาพ	
28. นางสาวทิพวรรณ ขำโท	หัวหน้ากลุ่มงานบริหารทั่วไป	
29. นางพิมลรัตน์ ชื่นบาน	หัวหน้ากลุ่มงานส่งเสริมสุขภาพ สุขภาพจิต และยาเสพติด	
30. นายณัฐพงษ์ เที่ยงกุล	หัวหน้ากลุ่มงานควบคุมโรคติดต่อ	
31. นายอนุ เอี่ยมทอง	หัวหน้ากลุ่มงานอนามัยสิ่งแวดล้อมและอาชีวอนามัย	
32. นายมนู เกตุเอี่ยม	หัวหน้ากลุ่มงานคุ้มครองผู้บริโภคและเภสัชสาธารณสุข	
33. นางอภิญา จุติตระกูลชัย	หัวหน้ากลุ่มงานควบคุมโรคไม่ติดต่อ	
34. นายวิภูธรธรรม นนทธี	หัวหน้ากลุ่มกฎหมาย	
35. นางกนกวรรณ กลับสุข	หัวหน้ากลุ่มงานบริหารทรัพยากรบุคคล	
36. นางวราภรณ์ จิโน	หัวหน้ากลุ่มงานพัฒนาคุณภาพและรูปแบบบริการ	

37. นางสาววรรณา ชื่นอินทร์
38. นางสาวศุภพิชญ์ ญาณโสภณ
39. นางสาวจิราภรณ์ สุกันทา

หัวหน้ากลุ่มงานการแพทย์แผนไทยและการแพทย์ทางเลือก
 หัวหน้ากลุ่มงานพัฒนาศาสตร์สาธารณสุข เลขานุการ
 นักวิเคราะห์นโยบายและแผน ผู้ช่วยเลขานุการ

ผู้เข้าร่วมประชุม

1. นางมาลีรัตน์ อ่าทอง
2. นางสาวเบญจมาศ พุ่มสุขวิเศษ
3. นางสาวพรรณนีย์ บุญมัน
4. นายทำนุ ร้อยกรอง
5. นางสาวอรุณี สิงห์ร้อ
6. นายพัชรพล ศาลิคุปต์
7. นางสาวปภัสนรรัตน์ เพ็ชรดี
8. นายวิจิตร โภคการ
9. นายมหาชาติ โสภณนิธินาท
10. นางสาวจิตรา มุลทิ
11. นางสุชีรา อรัญทิมา
12. นายอัศวิน ลิ่มฤกษ์ลำาริก
13. นายภาสกร สดใส
14. นายสุทัน ละจุ่ม
15. นางสาวพลอยชฎา กองอัด
16. นางสาววรากร อัครเมธาทิพย์
17. นางสาวสุธาสนิ์ ทรัพย์สังข์
18. นางสาวจิรารัตน์ บุญสว่าง
19. นางกาญจนิ์ย์ พุฒฤทธิ์
20. นางธารินี สุรเชาว์ตระกูล
21. นางสาวจิราภรณ์ แจ็กอยู่
22. นางสาวเจนจิรา อินสอน
23. นางสาวมณฑาทกานต์ นามแก้ว
24. กมลชนก ฐานะวุฒิกุล
25. นางบัวหลวง สดใส
26. นางสาวศุภหทัย โตเพชร
27. นางเอกมล วิฑูรอนันต์
28. นายสันทัต พรหมทุ่ง
29. นางสุพัตรา มินเสน
30. นางสาวฐาปนี รอดบ้านสวน

นักทรัพยากรบุคคลชำนาญการพิเศษ
 นักวิชาการสาธารณสุขชำนาญการ
 นักวิชาการสาธารณสุขปฏิบัติการ
 นักวิชาการคอมพิวเตอร์ปฏิบัติการ
 แพทย์แผนไทยปฏิบัติการ
 ผู้ช่วยเจ้าหน้าที่อนามัย
 นักวิชาการสาธารณสุข
 นักวิชาการคอมพิวเตอร์
 นักวิชาการสาธารณสุขชำนาญการ
 นักวิชาการสาธารณสุขชำนาญการ
 พยาบาลวิชาชีพชำนาญการ
 นักวิชาการสาธารณสุขชำนาญการ
 นักวิชาการสาธารณสุขชำนาญการ
 นักวิชาการสาธารณสุขชำนาญการ
 แพทย์แผนไทยปฏิบัติการ
 นักวิชาการสาธารณสุข
 นักวิชาการสาธารณสุขปฏิบัติการ
 เจ้าหน้าที่บันทึกข้อมูล
 พยาบาลวิชาชีพชำนาญการ
 นักวิชาการสาธารณสุขชำนาญการ
 แพทย์แผนไทยชำนาญการ
 แพทย์แผนไทยปฏิบัติการ
 นักวิชาการสาธารณสุขชำนาญการ
 นักวิชาการสาธารณสุขปฏิบัติการ
 พยาบาลวิชาชีพ
 พยาบาลวิชาชีพชำนาญการ
 นักวิชาการสาธารณสุขชำนาญการ
 นักวิชาการสาธารณสุขชำนาญการ
 เจ้าพนักงานสาธารณสุขชำนาญงาน
 แพทย์แผนไทยปฏิบัติการ

ผู้ไม่มาประชุม

1. นางอำพร ทองงาม

ผู้อำนวยการกองสาธารณสุขและสิ่งแวดล้อม
 เทศบาลเมืองสุโขทัยธานี

เริ่มประชุม เวลา 09.00 น.

วาระก่อนการประชุม

1. **กลุ่มงานบริหารทรัพยากรบุคคล** : มอบช่อดอกไม้แสดงความยินดี กับสาธารณสุขอำเภอ ในโอกาสได้เลื่อนขั้นระดับ เป็นนักวิชาการสาธารณสุขชำนาญการพิเศษ ได้แก่ นายชาวลิต เลื่อนลอย สาธารณสุขอำเภอศรีนคร และนายเดชทัต หอมบุปผา สาธารณสุขอำเภอศรีสัชนาลัย

2. กลุ่มงานส่งเสริมสุขภาพ สุขภาพจิต และยาเสพติด :

2.1 มอบใบประกาศเกียรติคุณการประเมินมาตรฐานการส่งเสริมสุขภาพจิต ใน รพ.สต. : ด้วยศูนย์อนามัยที่ 2 พิษณุโลก ได้จัดการประกวด "แม่ตัวอย่างด้านการส่งเสริมพัฒนาการเด็ก" และ "แม่ตัวอย่างในการเลี้ยงลูกด้วยนมแม่" ประจำปี 2565 เมื่อวันที่ 26 สิงหาคม 2565 มีผลการประกวด ดังนี้

ด้านแม่ตัวอย่างด้านการส่งเสริมพัฒนาการเด็ก

1. นางสาวจิรารัตน์ บุญสว่าง ได้รับเกียรติบัตรรองชนะเลิศอันดับ 1 แม่ตัวอย่างด้านการส่งเสริมพัฒนาการเด็ก ระดับเขตสุขภาพที่ 2 พร้อมของรางวัล
2. นางกาญจณี พุฒฤทธิ์ ตำแหน่ง พยาบาลวิชาชีพชำนาญการ โรงพยาบาลส่งเสริมสุขภาพตำบลวังทอง ได้รับเกียรติบัตร พี่เลี้ยงแม่ตัวอย่างด้านการส่งเสริมพัฒนาการเด็ก ระดับพื้นที่
3. นางสาวมณีสร ธิช่างทอง นักวิชาการสาธารณสุขปฏิบัติการ กลุ่มงานส่งเสริมสุขภาพฯ สสจ.สุโขทัย ได้รับเกียรติบัตร พี่เลี้ยงแม่ตัวอย่างด้านการส่งเสริมพัฒนาการเด็ก ระดับจังหวัด

ด้านแม่ตัวอย่างในการเลี้ยงลูกด้วยนมแม่

1. นางสุกัญญา เกาว์ลัย ได้รับเกียรติบัตรรางวัลชมเชย แม่ตัวอย่างในการเลี้ยงลูกด้วยนมแม่ ระดับเขตสุขภาพที่ 2 พร้อมของรางวัล
2. นางเสียม อยู่เย็นดี ตำแหน่ง พยาบาลวิชาชีพชำนาญการ โรงพยาบาลส่งเสริมสุขภาพ ตำบลคลองกระจง ได้รับเกียรติบัตร พี่เลี้ยงแม่ตัวอย่างในการเลี้ยงลูกด้วยนมแม่ ระดับพื้นที่
3. นางสาววรรณ มหาศรานนท์ พยาบาลวิชาชีพชำนาญการ กลุ่มงานส่งเสริมสุขภาพฯ สสจ.สุโขทัย ได้รับเกียรติบัตร พี่เลี้ยงแม่ตัวอย่างด้านการส่งเสริมพัฒนาการเด็ก ระดับจังหวัด

2.2 มอบใบประกาศเกียรติคุณด้านการส่งเสริมพัฒนาการเด็ก และการเลี้ยงลูกด้วยนมแม่ ระดับเขต 2 : ด้วยศูนย์อนามัยที่ 2 พิษณุโลก ได้ดำเนินการประเมินรับรองมาตรฐานส่งเสริมสุขภาพจิต และป้องกันปัญหาสุขภาพจิต ใน รพ.สต. บ้านสวน ทั้งนี้ รพ.สต. บ้านสวน ได้รับการประเมินผ่านเกณฑ์ระดับดีที่สุสุด (ระดับ 1 ทุกด้าน)

3. **กลุ่มงานควบคุมโรคไม่ติดต่อ** : มอบเกียรติบัตร บุคลากรสาธารณสุขเล็บบุหรีได้สำเร็จ ประจำปีงบประมาณ 2565 : กลุ่มงานควบคุมโรคไม่ติดต่อ สำนักงานสาธารณสุขจังหวัดสุโขทัย ได้ดำเนินโครงการพัฒนาบุคลากรสาธารณสุขเล็บบุหรี ระยะที่ 6 ประจำปีงบประมาณ 2565 (ซึ่งเป็นโครงการต่อเนื่องจากปีงบประมาณ 2564) โดยในปี 2565 มีบุคลากรสาธารณสุขเข้าร่วมบำบัดจำนวน 66 คน ผลการดำเนินงาน พบว่ามีเจ้าหน้าที่ 59 คน สูบบุหรีลดลงและสามารถเลิกบุหรีสำเร็จได้ 7 คน คิดเป็นร้อยละ 10.60 จึงขอมอบเกียรติบัตรผู้เลิกบุหรีสำเร็จจำนวน 1 คน คือ นายนคเนศ คลังภักดี โรงพยาบาลคีรีมาศ

4. **กลุ่มงานคุ้มครองผู้บริโภค และเภสัชสาธารณสุข** : มอบเกียรติบัตรโรงเรียน อย.น้อยระดับ ดีเยี่ยม ประจำปีงบประมาณ 2565 : ตามที่ สำนักงานคณะกรรมการอาหารและยา มีการจัดกิจกรรมความร่วมมือกับส่วนภูมิภาคโครงการ อย.น้อย ประจำปีงบประมาณ พ.ศ. 2565 เพื่อส่งเสริมให้โรงเรียนเกิดการดำเนินงานด้านการคุ้มครองผู้บริโภคในเด็กและเยาวชนตามเกณฑ์มาตรฐานโรงเรียน อย.น้อย ที่ อย. กำหนด เพื่อก้าวสู่การเป็นองค์กรรอบรู้ด้านสุขภาพ และกำหนดให้โรงเรียนที่มีผลการดำเนินงานดังกล่าวประเมินตนเองผ่านระบบออนไลน์เพื่อขอรับการรับรองเป็นโรงเรียน อย.น้อย ในระดับต่างๆ โดยโรงเรียนเมืองดังวิทยา ตำบลบ้านตึก อำเภอศรีสัชนาลัย จังหวัดสุโขทัย ได้ผ่านเกณฑ์การประเมินโรงเรียน อย.น้อย ระดับดีเยี่ยม สำนักงานคณะกรรมการอาหารและยาจึงได้มอบประกาศเกียรติคุณให้แก่บุคลากรที่เกี่ยวข้องที่ดำเนินงานด้วยความมุ่งมั่น พัฒนา จนประสบผลสำเร็จ ดังนี้

1. นายปิยวุฒิ ล่องชุมผล ตำแหน่ง ผู้อำนวยการโรงเรียนเมืองดงวิทยา
2. นางสาวละอองดาว เอี่ยมสอาด
3. นายชานนท์ ภาคภูมิพงศ์
4. นางสาวสุพรรณษา พุฒเนียม

5. **กลุ่มงานการแพทย์แผนไทยและการแพทย์ทางเลือก** : มอบหนังสือรับรองมาตรฐานการพัฒนางานบริการแพทย์แผนไทยและการแพทย์ผสมผสานในสถานบริการสาธารณสุขของรัฐ (รพ.สส.พท.) ประจำปีงบประมาณ 2565-2566 โดยมีหน่วยงานที่ผ่านการรับรองมาตรฐานทั้งหมด 26 แห่ง รายละเอียดดังนี้

1. ระดับโรงพยาบาล
 - รพ.สุโขทัย ผ่านการประเมินระดับ ดีเยี่ยม
 - รพ.ศรีสังวรสุโขทัย ผ่านการประเมินระดับ ดีเยี่ยม
 - โรงพยาบาลชุมชนทั้ง 7 แห่ง ดังนี้ ระดับดีเยี่ยม 1 แห่ง คือ รพ.สวรรคโลก และระดับดีมาก 6 แห่ง ได้แก่ รพ.ศรีสัชชนาลัย, รพ.ทุ่งเสลี่ยม, รพ.ศรีนคร, รพ.คีรีมาศ, รพ.บ้านด่านลานหอย, รพ.กงไกรลาศ
2. สำนักงานสาธารณสุขอำเภอ มี รพ.สต. ผ่านเกณฑ์การประเมิน ระดับดีเยี่ยม 15 แห่ง และระดับดีมาก 2 แห่ง

6. **กลุ่มงานพัฒนาคุณภาพและรูปแบบบริการ** : วิดีทัศน์นำเสนอผลงานด้านสาธารณสุข ประจำปีเดือนพฤศจิกายน 2565

วาระที่ 1 เรื่องที่ประธานแจ้งให้ที่ประชุมทราบ

1.1 การประชุมมอบนโยบายและติดตามผลการดำเนินงานตามนโยบายสำคัญของกระทรวงสาธารณสุข เมื่อวันที่ 24 พฤศจิกายน 2564 เวลา 11.00 น. ผ่านระบบconference โดยมี นายแพทย์โอภาส การย์กวินพงศ์ ปลัดกระทรวงสาธารณสุข เป็นประธาน มีประเด็นสำคัญ ดังนี้

- 1.1.1 ปรับค่าตอบแทนเจ้าหน้าที่ที่ปฏิบัติงาน ในหน่วยบริการ สังกัดสำนักงานปลัดกระทรวงสาธารณสุข มีหลักเกณฑ์ วิธีการและเงื่อนไขการจ่ายเงินค่าตอบแทนฯ ฉบับที่ 11 และปรับเพิ่มอัตราค่าตอบแทนฯ ฉบับที่ 5
 - การปฏิบัติงานของเจ้าหน้าที่ในลักษณะเป็นเวรหรือเป็นผลัด (OT) ปรับขึ้นร้อยละ 8
 - การปฏิบัติงานของเจ้าหน้าที่ที่ปฏิบัติงานผลัดบ่ายและหรือผลัดดึก ปรับขึ้นร้อยละ 50

ทั้งนี้ จังหวัดสุโขทัย ได้มีมติที่ประชุมในคณะกรรมการวางแผนและประเมิน จังหวัดสุโขทัย ในการเพิ่มค่าตอบแทนการปฏิบัติงานของเจ้าหน้าที่ในลักษณะเป็นเวรหรือเป็นผลัด (OT) ขึ้นร้อยละ 10 คงให้เพิ่มเติมสำหรับค่าตอบแทนการปฏิบัติงานของเจ้าหน้าที่ที่ปฏิบัติงานผลัดบ่ายและหรือผลัดดึก ปรับขึ้นร้อยละ 50 มอบกลุ่มงานบริหารทั่วไป ติดตามหนังสือสั่งการจากส่วนกลาง และนำวาระการประชุมคณะกรรมการวางแผนประเมินผล

1.1.2 กระทรวงสาธารณสุข ได้อนุมัติ ค่าตอบแทนเสี่ยงภัย COVID-19 สำหรับบุคลากร ในสังกัดสำนักงานปลัดกระทรวงสาธารณสุข (เดือน พ.ย. 2564 – มิ.ย. 2565) จำนวนเงิน 13,553,858,800 บาท จึงขอให้โรงพยาบาล/สาธารณสุขอำเภอ ทุกแห่ง เร่งดำเนินการส่งหลักฐานการเบิก-จ่าย ตามความเป็นจริง ให้แล้วเสร็จภายใน 30 พฤศจิกายน 2565

1.1.3 การขับเคลื่อนนโยบาย : ให้หน่วยบริการที่มีเงินบำรุงโรงพยาบาลเพียงพอต่อการจัดบริการ สามารถปรับแผนเงินบำรุง เพื่อการขับเคลื่อนนโยบาย Clean energy : โซลาร์เซลล์ / บ่อบำบัดน้ำเสีย / green and clean hospital ฯลฯ หรือ Smart ER / OPD / ปรับปรุงซ่อมแซมและก่อสร้างที่พิกาศัยให้กับเจ้าหน้าที่

1.1.4 การจัดการวัคซีนโควิด-19 : ข้อสั่งการนโยบายเร่งรัดการฉีดวัคซีนโควิด-19 ให้สำนักงานสาธารณสุขทุกจังหวัด ดำเนินการดังนี้

1. จัดตั้งหน่วยให้บริการวัคซีนทุกอำเภอ (Covid-19 Vaccination Center) ที่ประชาชนเข้าถึงได้สะดวกและทั่วถึง
2. ประชาสัมพันธ์ให้ประชาชน ทราบ สถานที่ และวันเวลาที่เปิดให้บริการ

4. เป็นจุดประสานงานหลักในการสนับสนุนวัคซีนให้กับหน่วยฉีดวัคซีนทุกสังกัดทั้งภาครัฐและเอกชนที่ตั้งอยู่ในจังหวัด
5. ให้ทุกจังหวัดสำรองวัคซีนให้เพียงพอต่อการให้บริการ
6. กรณีประชาชนประสงค์เข้ารับการฉีดวัคซีน เช่น Walk-in สามารถรับวัคซีนได้ทันที

สำหรับ จังหวัดสุโขทัย ให้เร่งรัดการฉีดวัคซีนเข็ม 3 กลุ่มประชาชนทั่วไป ร้อยละ 60 และ กลุ่มอาสาสมัครประจำหมู่บ้าน ร้อยละ 90 ทั้งนี้ ผู้ที่ติดเชื้อจากโควิด-19 ให้ฉีดกระตุ้นเข็ม 3 หลังการติดเชื้อ 3 เดือน

1.1.5 ของขวัญปีใหม่ ประจำปี 2566 กระทรวงสาธารณสุข กำหนดเป็นปีแห่ง “สุขภาพสูงวัยไทย” รายละเอียดตามวาระที่ 4.5.5 กลุ่มงานส่งเสริมสุขภาพ สุขภาพจิต และยาเสพติด

1.1.6 การบำบัดยาเสพติดโดยใช้ชุมชนเป็นฐาน (Community based Treatment) และการบำบัดผู้เสพในสถานพยาบาล (รพท./รพช.) โดย นายแพทย์สาธารณสุขจังหวัดสุโขทัย มีนโยบายคุ้มครองสุขภาพจิตในปัสสาวะของเจ้าหน้าที่สาธารณสุข และ มอบสาธารณสุขอำเภอทุกแห่ง ค้นหาเป้าหมายกลุ่มเสี่ยงในการคัดกรอง 7 กลุ่มเสี่ยง ทั้งนี้ ให้มีการตรวจสอบทุกขั้นตอนการคัดกรอง เพื่อป้องกันการปลอม หรือสับเปลี่ยนตัวอย่างปัสสาวะ มอบ กลุ่มงานส่งเสริมสุขภาพ สุขภาพจิต และยาเสพติด จัดการประชุมคณะกรรมการ ระดับจังหวัด ในวันที่ 8 ธันวาคม 2565

1.2 การประชุมพัฒนาระบบบริการปฐมภูมิ เขตสุขภาพที่ 2 ในวันที่ 23 ธันวาคม 2565 ณ ห้องประชุมพระมงคลพัฒนพิธาน สำนักงานสาธารณสุขจังหวัดสุโขทัย มอบ รองนายแพทย์สาธารณสุขจังหวัด (ด้านส่งเสริมพัฒนา) , กลุ่มงานพัฒนาคุณภาพและรูปแบบบริการ ประสานและจัดเตรียมความพร้อมการประชุม

1.3 การประชุมคณะกรรมการจังหวัดสุโขทัย เมื่อวันที่ 29 พฤศจิกายน 2565 ณ ศาลากลางจังหวัดสุโขทัย

1.3.1 นายสุชาติ ทีคะสุข รักษาการแทนผู้ว่าราชการจังหวัดสุโขทัย ได้มีนโยบาย การให้บริการโดยยึดประชาชน เป็นศูนย์กลาง บูรณาการทุกภาคส่วน เพื่อให้ประชาชนได้รับการบริการที่ดีที่สุด ดังนี้

- 1) การพัฒนาคุณภาพชีวิตประชาชนให้ดีขึ้น แก้ไขปัญหาความยากจน
- 2) ยึดหลักคุณธรรมและความโปร่งใส
- 3) การรักษาความสะอาดและความเป็นระเบียบของบ้านเมือง ทั้งนี้ จังหวัดสุโขทัย ได้ประกาศเจตนารมณ์ รวมใจรักษาความสะอาดและความเป็นระเบียบเรียบร้อยของบ้านเมือง มอบ กลุ่มงานอนามัยสิ่งแวดล้อมและอาชีวอนามัย จัดเตรียมกิจกรรมประกาศเจตนารมณ์ฯ ของสำนักงานสาธารณสุขจังหวัดสุโขทัย และให้ประสานกับกลุ่มงานพัฒนาคุณภาพและรูปแบบบริการ ผลักดัน ให้อาสาสมัครประจำหมู่บ้าน เป็นต้นแบบ ชะยะเปียกทุกครัวเรือน

1.3.2 จังหวัดสุโขทัย ปรับเปลี่ยนการแต่งกายเสื้อ TO BE NUMBER ONE จากเดิมวันพฤหัสบดี เป็นวันพุธ ของทุกสัปดาห์ ตั้งแต่เดือนธันวาคม 2565 เป็นต้นไป

1.3.3 การจัดกิจกรรมจิตอาสาพระราชทานฯในหน่วยงาน ขอให้จัดส่งภาพกิจกรรม จิตอาสาไปที่ ทำการปกครองจังหวัดสุโขทัย มอบ หัวหน้ากลุ่มกฎหมาย ติดตามการส่งข้อมูลของหน่วยงานในสังกัด

วาระที่ 2 เรื่องรับรองรายงานการประชุม ครั้งที่ 10/2565 เมื่อวันที่ 31 ตุลาคม 2565

กลุ่มงานพัฒนายุทธศาสตร์สาธารณสุข ในฐานะเลขานุการ ได้จัดส่งรายงานการประชุมให้คณะกรรมการวางแผนและประเมินผล ทางอีเมล เมื่อวันที่ 28 พฤศจิกายน 2565 โดยไม่มีคณะกรรมการฯ ขอแก้ไข/เพิ่มเติมรายงานการประชุม วันนี้ จึงขอมติคณะกรรมการฯ รับรองรายงานการประชุมครั้งที่ 10/2565

มติที่ประชุม : รับรองรายงานการประชุม ครั้งที่ 10/2565 เมื่อวันที่ 31 ตุลาคม 2565

วาระที่ 3 เรื่องสืบเนื่อง/ติดตามจากการประชุมครั้งที่แล้ว

3.1 กลุ่มงานบริหารทั่วไป : รายงานความก้าวหน้างานบลงทุน

3.1.1 ความก้าวหน้าการดำเนินงานงบลงทุน ประจำปีงบประมาณ พ.ศ. 2565

1. อาคารพักพยาบาล 24 ห้อง (สัญญา 8 งวด) โรงพยาบาลบ้านด่านลานหอย : อยู่ระหว่างบริหารสัญญาตามงวดที่ 7 และ 8
2. อาคารผู้ป่วยนอก-อุบัติเหตุ อาคาร ศสล.3 ชั้น โรงพยาบาลศรีสัชชนาลัย : อยู่ระหว่างบริหารสัญญาตามงวดที่ 1 (แก้ไขสัญญา)

ประธาน : ให้โรงพยาบาลบ้านด่านลานหอย ประธานติดตามผู้รับจ้างอย่างใกล้ชิด รมัตระวังการที่งานของผู้รับจ้าง สำหรับโรงพยาบาลศรีสะเกษ ให้เร่งรัดการลงนามในสัญญา ภายใน 29 ธันวาคม 2565

มติที่ประชุม : รับทราบ

ตาราง รายการงบประมาณสิ่งก่อสร้างผูกพันที่ได้รับจัดสรร ปีงบประมาณ 2566

สถานบริการ	รายการ	วงเงิน	รายละเอียด	ขั้นตอนดำเนินการ
โรงพยาบาลสวรรคโลก	อาคารผู้ป่วยนอก 6 ชั้น เป็นอาคาร คสล.6 ชั้น พื้นที่ใช้สอยประมาณ 2,085 ตารางเมตร (โครงสร้างด้านแผ่นดินไหว)	ผูกพัน 3ปี (ปี66-68) 86,381,400.00	66=17,276,300 67=34,552,600 68=34,552,500	รายงานผลกำหนดราคากลาง
โรงพยาบาลศรีสะเกษ	ระบบบำบัดน้ำเสีย แบบคลองวนเวียน ขนาดรองรับ 150 ลูกบาศก์เมตร/วัน	ผูกพัน2 ปี(ปี66-67) 14,885,000.00	66=2,977,000 67=11,908,000	แต่งตั้งคณะกรรมการกำหนดราคากลาง
โรงพยาบาลสุโขทัย	อาคารพักเจ้าหน้าที่ 72 คูณ 72 เป็นอาคาร คสล.6 ชั้น พื้นที่ใช้สอยประมาณ 5,075 ตารางเมตร (โครงสร้างด้านแผ่นดินไหว)	ผูกพัน2 ปี(ปี66-67) 97,736,400.00	66=19,547,300 67=78,189,100	ประกาศเผยแพร่ e-bidding

รายการงบประมาณที่ได้รับจัดสรร (รายการปรับปรุงซ่อมแซม) จำนวน 31 รายการ และรายการครุภัณฑ์ 45 รายการ รายละเอียดตามเอกสารการประชุม

ประธาน : งบประมาณสิ่งก่อสร้างผูกพันที่ได้รับจัดสรร ปีงบประมาณ 2566 ทุกรายการต้องลงนามในสัญญา ไม่เกิน 5 มกราคม 2566 ส่วนรายการครุภัณฑ์ที่พบปัญหา ให้ดำเนินการดังนี้

1. เครื่องเอกซเรย์ฯ โรงพยาบาลศรีสะเกษ มอบ ผู้อำนวยการโรงพยาบาล แต่งตั้งแพทย์ เป็นประธานกำหนดคุณลักษณะ และติดตามการพิจารณา ให้แล้วเสร็จ ในการประกาศฯ รอบที่ 2
2. เครื่องพิมพ์เลเซอร์ หรือ LED สี สำนักงานสาธารณสุขอำเภอศรีนคร ให้ส่งคืบงบ เนื่องจาก ไม่มีร้านค้าหรือบริษัท ที่มีครุภัณฑ์ดังกล่าว และราคาหมึกพิมพ์ค่อนข้างสูง ไม่คุ้มค่ากับการใช้งาน มอบ สาธารณสุขอำเภอศรีนคร จัดทำหนังสือ ขอสนับสนุน งบประมาณสั่งคม ในการจัดซื้อเครื่องพิมพ์ ที่เหมาะสมกับการใช้งาน

3.2 กลุ่มงานพัฒนายุทธศาสตร์สาธารณสุข :

3.2.1 ติดตามการส่งข้อมูลทันเวลา ในระบบ HDC

ตาราง หน่วยบริการที่ส่งข้อมูลเข้าระบบ HDC ไม่ทันเวลา ประจำเดือนพฤศจิกายน 2565 น้อยกว่า 80 %

อำเภอ	หน่วยบริการ	พฤศจิกายน (ร้อยละ)
บ้านด่านฯ	โรงพยาบาลส่งเสริมสุขภาพตำบลลิ้นช้าง (ถ่ายโอน)	73.6
	โรงพยาบาลส่งเสริมสุขภาพตำบลบ้านหนองเตาปูน (ถ่ายโอน)	57.8
	โรงพยาบาลส่งเสริมสุขภาพตำบลวังลึก (ถ่ายโอน)	42.1
ศรีนคร	โรงพยาบาลส่งเสริมสุขภาพตำบลหนองแหน (ถ่ายโอน)	0
ศรีสะเกษ	โรงพยาบาลส่งเสริมสุขภาพตำบลบ้านป่าคา(ถ่ายโอน)	68.4
ศรีสำโรง	โรงพยาบาลส่งเสริมสุขภาพตำบลวังทอง	78.9
	โรงพยาบาลส่งเสริมสุขภาพตำบลราวต้นจันทร์(ถ่ายโอน)	68.4

ข้อมูล ณ วันที่ 28 พ.ย. 2565

การส่งข้อมูลเข้าระบบ HDC ของหน่วยบริการ ในเดือนพฤศจิกายน 2565 พบหน่วยบริการที่ส่งข้อมูลไม่ทันเวลาน้อยกว่าร้อยละ 80 จำนวน 7 แห่ง เป็น รพ.สต. ในสังกัด จำนวน 1 แห่ง และรพ.สต.ที่ถ่ายโอนภารกิจ 6 แห่ง โดยเฉพาะ รพ.สต.บ้านหนองแหน อ.ศรีนคร ที่ไม่พบการส่งข้อมูล (ร้อยละ 0)

ตาราง ความก้าวหน้าหน่วยบริการที่ส่งข้อมูลไม่ทันเวลา เดือนตุลาคม 2565 เปรียบเทียบกับ เดือนพฤศจิกายน 2565

อำเภอ	หน่วยบริการ	ต.ค.(ร้อยละ)	พ.ย.(ร้อยละ)
บ้านด่านฯ	โรงพยาบาลส่งเสริมสุขภาพตำบลคลังชัน (ถ่ายโอน)	62.5	↑ 73.6
	โรงพยาบาลส่งเสริมสุขภาพตำบลบ้านหนองเตาปูน (ถ่ายโอน)	62.5	↓ 57.8
	โรงพยาบาลส่งเสริมสุขภาพตำบลวังลึก (ถ่ายโอน)	6.25	↑ 42.1
ศรีนคร	โรงพยาบาลส่งเสริมสุขภาพตำบลหนองแห่น (ถ่ายโอน)	0	0 ***
	โรงพยาบาลศรีนคร	75	↑ 100
ศรีสังขาลัย	โรงพยาบาลส่งเสริมสุขภาพตำบลแม่สำ	62.5	↑ 100
	โรงพยาบาลส่งเสริมสุขภาพตำบลแม่ลิ้น (ถ่ายโอน)	62.5	↑ 89.4
ศรีสำโรง	โรงพยาบาลส่งเสริมสุขภาพตำบลบ้านท่ามกะรัง	68.75	↑ 94.7
	โรงพยาบาลส่งเสริมสุขภาพตำบลบ้านลูเต่า	18.75	↑ 100

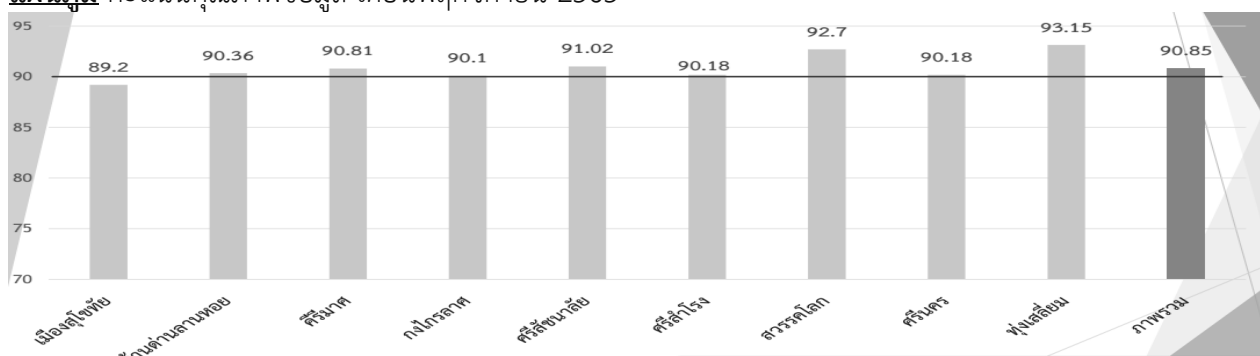
สำหรับการติดตามความก้าวหน้าของการส่งข้อมูลทันเวลา เดือนตุลาคม 2565 จำนวน 9 แห่ง พบว่า เดือนพฤศจิกายน 2565 มีการส่งข้อมูลทันเวลาเพิ่มมากขึ้น 7 แห่งและ รพ.สต. 2 แห่งที่ส่งข้อมูลทันเวลา ลดลง(รพ.สต. บ้านหนองเตาปูน และ รพ.สต.บ้านหนองแห่น จึงขอขอบคุณ ผู้บริหารทุกท่าน ที่มีการกำกับ ดูแล เป็นอย่างดี

ประธาน : ขอความร่วมมือจาก องค์กรบริหารส่วนจังหวัดสุโขทัย : ภรณ์ โรงพยาบาลส่งเสริมสุขภาพตำบลที่ถ่ายโอนส่งข้อมูลในระบบไม่ทันเวลา จำนวน 6 แห่ง โดยข้อมูลจะมีผลต่อการจัดสรรเงิน ของสำนักงานหลักประกันสุขภาพแห่งชาติ และการประเมินมาตรฐาน ตาม พรบ.ระบบสุขภาพปฐมภูมิ ที่มีหลักเกณฑ์ประเมิน การส่งข้อมูลให้ครบถ้วน ทันเวลา

มติที่ประชุม : รับทราบ

3.2.2 ติดตามการส่งข้อมูลทันเวลา ในระบบ HDC

แผนภูมิ คะแนนคุณภาพข้อมูล เดือนพฤศจิกายน 2565



ตาราง คะแนนคุณภาพข้อมูล เดือนพฤศจิกายน 2565

อำเภอ	คะแนนที่ได้	คุณภาพข้อมูลที่ควรปรับปรุง
เมืองสุโขทัย	89.2	เบอร์โทรฯ, หมูเลือด, ข้อมูลพ่อแม่(เด็ก), คนตายรับบริการ(12ราย), สัญชาติ, คนตายไม่จำหน่าย CHRONIC
บ้านด่านลานหอย	90.36	เบอร์โทรฯ, หมูเลือด, ข้อมูลพ่อแม่(เด็ก), คนตายรับบริการ(50ราย)
ศิริมาศ	90.81	เบอร์โทรฯ, หมูเลือด, ข้อมูลพ่อแม่(เด็ก), คนตายรับบริการ(37ราย)
กงไกรลาศ	90.1	เบอร์โทรฯ, หมูเลือด, ข้อมูลพ่อแม่(เด็ก), คนตายรับบริการ(25ราย)
ศรีสังขาลัย	91.02	เบอร์โทรฯ, หมูเลือด, ข้อมูลพ่อแม่(เด็ก), คนตายรับบริการ(62ราย), ที่อยู่
ศรีสำโรง	90.18	เบอร์โทรฯ, หมูเลือด, ข้อมูลพ่อแม่(เด็ก), คนตายรับบริการ(98ราย), คนตายไม่จำหน่าย CHRONIC
สวรรคโลก	92.7	เบอร์โทรฯ, หมูเลือด, ข้อมูลพ่อแม่(เด็ก), คนตายรับบริการ(74ราย)
ศรีนคร	90.18	เบอร์โทรฯ, หมูเลือด, ข้อมูลพ่อแม่(เด็ก), คนตายรับบริการ(17ราย), ไม่มีการอัปเดตข้อมูล
พังเสลี่ยม	93.15	เบอร์โทรฯ, หมูเลือด, ข้อมูลพ่อแม่(เด็ก), คนตายรับบริการ(65ราย), ที่อยู่
รวม	90.85	

จากมติที่ประชุม คกก. CIO เมื่อวันที่ 14 พฤศจิกายน 2565 ได้เห็นชอบเกณฑ์การตรวจสอบคุณภาพข้อมูล ปีงบประมาณ 2566 โดยได้จัดทำเกณฑ์การตรวจสอบจาก แฟ้มหลัก Person / Death และแฟ้มอื่นๆ 5 แฟ้ม ได้แก่ Home / Address / Chronic / service / Card (สิทธิการรักษา) กำหนดเป้าหมายการตรวจสอบคุณภาพข้อมูล จาก ประชากร Type 1 ,3 ทุกราย ในหน่วยบริการของอำเภอ / ประชากร ทุกรายที่ถูกจำหน่ายเสียชีวิตในแฟ้ม Death และผู้ป่วยที่ถูกขึ้นทะเบียนโรคเรื้อรังทั้งหมดในแฟ้ม Chronic

การตรวจสอบแบ่งเป็น 2 ส่วน : ส่วนที่ 1 แพ้ม Person / ส่วนที่ 2 แพ้ม Death โดยใช้คำสั่งประมวลผลจากฐานข้อมูล HDC ซึ่งจะประมวลผลจากแพ้ม Person /Death ที่ไม่สมบูรณ์ตามโครงสร้าง นำแพ้มที่ไม่สมบูรณ์มาพิจารณาให้คะแนนตามน้ำหนัก และคำนวณเป็นค่าร้อยละของคะแนนที่ได้ หาค่าเฉลี่ยคะแนนทั้ง 2 ส่วน ทั้งนี้เป้าหมายคุณภาพข้อมูลต้องมากกว่าหรือเท่ากับร้อยละ 90

งานข้อมูลสารสนเทศและดิจิทัลทางการแพทย์ กลุ่มงานพัฒนายุทธศาสตร์สาธารณสุข ได้ดำเนินการตรวจสอบคุณภาพข้อมูล พบว่า เครือข่ายสุขภาพอำเภอ 8 แห่ง ผ่านเกณฑ์คุณภาพเกินร้อยละ 90 ยกเว้น เครือข่ายสุขภาพอำเภอเมืองสุโขทัย ที่ไม่ผ่านเกณฑ์ (ร้อยละ 89.2) เมื่อพิจารณาตามโครงสร้างข้อมูลที่ไม่สมบูรณ์ พบว่าหน่วยบริการมีการบันทึก เบอร์โทร/หมู่เลือด/ข้อมูล พ่อ แม่ (เด็ก) ไม่ครบ และพบผู้เสียชีวิตมารับบริการทุกอำเภอมากที่สุด อำเภอเมืองสุโขทัย 126 ราย ศรีสำโรง 98 ราย สวรรคโลก 74 ราย พบ ผู้เสียชีวิตที่ไม่จำหน่ายในแพ้ม Chronic 2 อำเภอ ได้แก่อำเภอเมือง และศรีสำโรง สำหรับอำเภอศรีนคร ไม่พบการอัปเดตข้อมูล จึงขอความร่วมมือให้หน่วยบริการทุกแห่ง ให้ความสำคัญการบันทึกข้อมูลให้ครบถ้วนตามโครงสร้าง โดยเฉพาะ การบันทึกข้อมูลเบอร์โทรศัพท์ของผู้มารับบริการทุกราย

ประธาน : คุณภาพข้อมูล ให้นำเข้าวาระสัปดาห์เนื่อง การประชุมคณะกรรมการวางแผนและประเมินผลทุกเดือน

วาระที่ 4 เรื่องแจ้งเพื่อทราบ

4.1 ผู้บริหารงานของสำนักงานสาธารณสุขจังหวัด

4.1.1 รองนายแพทย์สาธารณสุขจังหวัด (ด้านส่งเสริมพัฒนา) : การเยี่ยมเสริมพลังโรงพยาบาลส่งเสริมสุขภาพตำบลติดดาว 5 ดาว ที่สมัครเข้าร่วมการพัฒนารูปแบบโรงพยาบาลส่งเสริมสุขภาพตำบลชั้นนำของประเทศไทย (7 excellence model) จำนวน 10 แห่ง ใน 9 อำเภอ กำหนดการออกเยี่ยมตามเกณฑ์ประเมิน ช่วงปลายเดือนมกราคม 2566 จึงขอให้พื้นที่เตรียมความพร้อมตามเกณฑ์ และรับการเยี่ยมเสริมพลัง

มติที่ประชุม : รับทราบ

4.1.2 รองนายแพทย์สาธารณสุขจังหวัด (ด้านวิชาการ) : ประกาศกระทรวงสาธารณสุข เรื่อง สมุนไพรควบคุม (กัญชา) พ.ศ.2565 (ฉบับใหม่) ลงวันที่ 11 พฤศจิกายน 2565 ให้กัญชาเป็นสมุนไพรควบคุมที่มีค่าต่อการศึกษา หรือวิจัย หรือมีความสำคัญทางเศรษฐกิจ ควบคุมไม่ให้นำกัญชา เฉพาะส่วนที่เป็นช่อดอก ไปใช้ในทางที่ผิดวัตถุประสงค์ของการคุ้มครอง และส่งเสริมการใช้ประโยชน์จากสมุนไพร

1. กรณี การศึกษาวิจัย จำหน่าย แจก แจก ส่งออก ช่อดอก (ต้องขออนุญาต)

ส่วนกลาง : กรมการแพทย์แผนไทย **ส่วนภูมิภาค :** กลุ่มงานการแพทย์แผนไทยฯ สสจ.

2. จัดทำข้อมูลแหล่งที่มา การนำเอาไปใช้และจำนวนที่เก็บไว้ ส่งต่อนายทะเบียนจังหวัด

3. ห้ามจำหน่าย รายละเอียดดังนี้

- ผู้ที่มีอายุต่ำกว่า 20 ปี สตรีมีครรภ์หรือสตรีให้นมบุตร
- นักเรียนนิสิตหรือนักศึกษา
- เพื่อการสูบในสถานที่ประกอบการ
- ผ่านช่องทางอิเล็กทรอนิกส์หรือเครือข่ายคอมพิวเตอร์
- ผ่านโฆษณาสมุนไพรควบคุมในทุกช่องทางเพื่อการค้า
- วัด หอพัก สวนสาธารณะ สวนสนุก

ทั้งนี้ การนำส่วนต่างๆ ของกัญชา กัญชง ไปผลิตเป็นผลิตภัณฑ์ เช่น ยาสมุนไพร เครื่องสำอาง ต้องขออนุญาต อย.

ประธาน : มอบ กลุ่มงานการแพทย์แผนไทยและการแพทย์ทางเลือก และกลุ่มกฎหมาย ศึกษากฎหมาย ระเบียบการบังคับใช้กฎหมาย และติดตาม พรบ.กัญชา

มติที่ประชุม : รับทราบ

4.1.3 รองนายแพทย์สาธารณสุขจังหวัด (ด้านบริหาร) : จังหวัดสุโขทัย ได้รับการจัดสรรงบประมาณค่าเสี่ยงภัยโควิด-19 วงที่ 1 จำนวน 52,052,319.25 บาท และปิดยอดการเบิก-จ่ายวงที่ 1 (ไตรมาส 3/2565) เมื่อวันที่ 29 พฤศจิกายน 2565 จำนวน 49,972,461.75 คงเหลือเงินส่งคืนส่วนกลาง จำนวน 2,079,857.5 บาท ทั้งนี้ ไม่สามารถส่งเอกสารเพิ่มเติมได้ และสำหรับงบกลางสนับสนุน ได้รับจัดสรร จำนวน 3,347,600บาท และปิดยอดการเบิก-จ่ายครบ 100 % โดยมีเอกสารที่ยังไม่ได้รับการจัดสรรเงิน เนื่องจาก งบที่ได้รับจัดสรรไม่เพียงพอ สำนักงานสาธารณสุขจังหวัดสุโขทัย จึงได้ดำเนินการขอขบประมาณ ไปส่วนกลาง และรอผลการพิจารณาจัดสรรงบประมาณ ทั้งนี้ งานการเงิน สำนักงานสาธารณสุขจังหวัดสุโขทัย จะโอนเงินเข้าบัญชีบุคลากรที่ได้รับค่าเสี่ยงภัยโควิด-19 โดยตรง จึงขอให้หน่วยงานทุกแห่ง ส่งเลขบัญชีบุคลากรที่ได้รับค่าเสี่ยงภัยโควิด-19 ให้แล้วเสร็จภายในวันที่ 15 ธันวาคม 2565

มติที่ประชุม : รับทราบ

4.2 โรงพยาบาลทั่วไป :

4.2.1 โรงพยาบาลสุโขทัย : การจัดงาน Service Sharing จังหวัดสุโขทัย ประจำปีงบประมาณ 2566 ขอความร่วมมือให้ผู้บริหาร สนับสนุนบุคลากรเข้าร่วมงาน ตาม Service plan แต่ละสาขา

มติที่ประชุม : รับทราบ

4.3 โรงพยาบาลชุมชน :

4.3.1 โรงพยาบาลกงไกรลาศ : Telemedicine จังหวัดสุโขทัย : ตัวชี้วัด 55 จังหวัดที่มีบริการการแพทย์ทางไกลตามเกณฑ์ที่กำหนด Telemedicine โดยบันทึกให้บริการใน HIS ด้วย รหัสมาตรฐานแฟ้ม Service รหัสประเภทการมารับบริการ “5 : การบริการการแพทย์ทางไกล”

เป้าหมาย 1.) เขตสุขภาพละ 3 จังหวัด 2.) จังหวัดละ 3 โรงพยาบาล 3.) ให้บริการจังหวัดละ $\geq 3,500$ ครั้ง

ทั้งนี้ ให้โรงพยาบาลทุกแห่ง จัดตั้งกลุ่มงาน หรือ คณะกรรมการดิจิทัลการแพทย์ของโรงพยาบาล เพื่อเร่งรัดการจัดบริการสุขภาพดิจิทัล การแพทย์ทางไกล

การดำเนินงาน Telemedecine จังหวัดสุโขทัย จากมติที่ประชุม CIO ครั้งที่ 1/2566 เมื่อวันที่ 14 พฤศจิกายน 2565 มีมติเห็นชอบ ให้หน่วยบริการทุกแห่งใช้ระบบ DMS Telemedicine (กรมการแพทย์) โดยมีรายละเอียดค่าใช้จ่าย ตามเอกสารการประชุม

ประธาน : เห็นชอบให้หน่วยบริการใช้ DMS Telemedicine (กรมการแพทย์) สำหรับการ Authen code ในประชาชน แอปพลิเคชันหมอพร้อม ให้หน่วยบริการดำเนินการแบบตั้งรับ ตามความสมัครใจของผู้รับบริการ

4.4 สำนักงานสาธารณสุขอำเภอ :

4.4.1 สำนักงานสาธารณสุขอำเภอศรีสำโรง : การประสานงานขอความร่วมมือด้านต่างๆ กับเจ้าหน้าที่โรงพยาบาลส่งเสริมสุขภาพตำบลที่ถ่ายโอน ไปยังองค์การบริหารส่วนจังหวัดสุโขทัย ในการเข้าร่วมกิจกรรม และเข้าร่วมประชุม โดยให้หน่วยงานสังกัดกระทรวงสาธารณสุข ทำหนังสือราชการ ขอความร่วมมือไปยังนายกองค์การบริหารส่วนจังหวัดสุโขทัย เพื่อพิจารณา

ประธาน : การประสานงาน มี 2 รูปแบบ ให้ดำเนินการ ดังนี้

1. การประสานงานแบบไม่เป็นทางการ หน่วยงานในพื้นที่ สามารถประสานได้โดยตรง
2. การประสานงานแบบเป็นทางการ ให้หน่วยงาน แจ้งข้อมูล ไปที่ กลุ่มงานพัฒนายุทธศาสตร์สาธารณสุข จัดทำหนังสือราชการ กรณี องค์การบริหารส่วนจังหวัดสุโขทัย ได้ส่งหนังสือราชการ ไปยังหน่วยงาน ให้หน่วยงานเป็นผู้พิจารณาดำเนินการ โดยไม่ต้องผ่าน สำนักงานสาธารณสุขจังหวัด กรณี องค์การบริหารส่วนจังหวัดสุโขทัย มีความประสงค์ขอข้อมูลในหน่วยงานสังกัดกระทรวงสาธารณสุข ให้ส่งหนังสือราชการ ไปที่สำนักงานสาธารณสุขจังหวัดสุโขทัย เพื่อรวบรวมข้อมูลให้

ทั้งนี้ กำหนดการ "การลงนามบันทึกข้อตกลงความร่วมมือ (MOU) การถ่ายโอนภารกิจสถานีนอนมาย เอลิมพระเกียรติ 60 พรรษา นวมินทราชินี (สอน.) และโรงพยาบาลส่งเสริมสุขภาพตำบล (รพ.สต.) จำนวน 18 แห่ง ให้แก่องค์การบริหารส่วนจังหวัดสุโขทัย" ในวันที่ 7 ธันวาคม 2565 ณ ห้องประชุมองค์การบริหารส่วนจังหวัดสุโขทัย เพื่อสร้างความร่วมมือร่วมกันในการบริการด้านสาธารณสุข ให้ประชาชนมีคุณภาพชีวิตที่ดีขึ้นเป็นชุมชนที่เข้มแข็ง โดยมี นายสุชาติ ทีคะสุข รักษาการแทนผู้ว่าราชการจังหวัดสุโขทัย เป็นประธานในพิธี จึงขอเชิญผู้อำนวยการโรงพยาบาล และสาธารณสุขอำเภอทุกแห่ง เข้าร่วมพิธีลงนาม ดังกล่าว

4.4.2 สำนักงานสาธารณสุขอำเภอสวรรคโลก : การประสานงานขอความร่วมมือด้านต่างๆ กับเจ้าหน้าที่โรงพยาบาลส่งเสริมสุขภาพตำบลที่ถ่ายโอนฯ กรณีตัวอย่างที่เกิดขึ้น อำเภอสวรรคโลก ได้เกิดสถานการณ์น้ำท่วม สำนักงานสาธารณสุขอำเภอ จึงประสานขอความร่วมมือไปที่โรงพยาบาลส่งเสริมสุขภาพตำบลเขตรับผิดชอบนั้น เพื่อลงเยี่ยมและช่วยเหลือประชาชนร่วมกัน แต่ถูกปฏิเสธจากเจ้าหน้าที่ อ้างว่าไม่ได้รับอนุญาตจากนายกองค์การบริหารส่วนจังหวัดสุโขทัย จึงได้แก้ไขปัญหามาให้โรงพยาบาลส่งเสริมสุขภาพตำบลในเขตใกล้เคียงดำเนินการแทน จึงขอหารือ แนวทางการดำเนินงาน กรณีเกิดเหตุฉุกเฉิน

ประธาน : กรณีเกิดเหตุฉุกเฉินในพื้นที่ ที่ต้องมีการร่วมมือจากหลายหน่วยงาน อำนาจหน้าที่การสั่งการเป็นของนายอำเภอ โดย นายอำเภอ จะเป็นผู้ประสาน นายกองค์การบริหารส่วนจังหวัดสุโขทัย

4.5 กลุ่มงานต่าง ๆ ของสำนักงานสาธารณสุขจังหวัดสุโขทัย :

4.5.1 กลุ่มงานพัฒนายุทธศาสตร์สาธารณสุข :

1. กำหนดการนิเทศงาน รอบที่ 1/2566

ตารางการนิเทศ ติดตาม ประเมินผลการดำเนินงานด้านสาธารณสุข รอบที่ 1/2566	
กำหนดการนิเทศงาน	หน่วยงานผู้รับการนิเทศงาน (ณ วันที่ 30 พฤศจิกายน 2565)
21 ธันวาคม 2565	คปสอ. บ้านด่านลานหอย /รพ.สต.วังน้ำขาว , รพ.สต.คลองสระเกษ
27 ธันวาคม 2565	คปสอ. กงไกรลาส / รพ.สต.โกรโน , รพ.สต.บ้านใหม่สุขเกษม
	คปสอ. สวรรคโลก / รพ.สต.ขอนแก่น , รพ.สต.ย่านยาว
	คปสอ. ศรีสัชชาลัย / รพ.สต.ตำบลหนองอ้อ , รพ.สต.ตำบลศรีสัชชาลัย
	คปสอ. ศิริมาศ / รพ.สต.ศรีศิริมาศ , รพ.สต.นาเชิงศิริ
	คปสอ. หุ่นเสถียร / รพ.สต.สามหลัง , รพ.สต.ท่าวิเศษ
	คปสอ. เมืองสุโขทัย / รพ.สต.บ้านคลองदान , รพ.สต.บ้านสวน
	คปสอ. ศรีสำโรง / รพ.สต.คลองตาล , รพ.สต.วังลึก
	คปสอ. ศรีนคร / รพ.สต.น้ำชุม , รพ.สต.หนองบัว

2. กำหนดการตรวจราชการ รอบที่ 1/2566

จังหวัด	รอบที่ 1
เพชรบูรณ์	11-13 มกราคม 2566
อุดรธานี	18-20 มกราคม 2566
พิษณุโลก	15-17 กุมภาพันธ์ 2566
ตาก	8-10 มีนาคม 2566
สุโขทัย	15-17 มีนาคม 2566
สรุปตรวจราชการ	20-21 เมษายน 2566

มติที่ประชุม : รับทราบ

4.5.2 กลุ่มงานการแพทย์แผนไทย และการแพทย์ทางเลือก : ผลการประเมิน ปีงบประมาณ พ.ศ. 2565-2566 จังหวัดสุโขทัย มีหน่วยบริการทั้งหมด 127 แห่ง รายละเอียดดังนี้

- โรงพยาบาล 9 แห่ง ผ่านเกณฑ์มาตรฐาน จำนวน 9 แห่ง ระดับดีเยี่ยม 8 แห่ง, ระดับดีมาก 1 แห่ง
- รพ.สต. 118 แห่ง ผ่านเกณฑ์ 17 แห่ง ผ่านระดับดีเยี่ยม 15 แห่ง
- รพ.สต. ที่ไม่ผ่านเกณฑ์ 101 แห่ง เนื่องจาก ไม่มีผู้สั่งการรักษา (ผ่านการอบรม 60 ชม.) หรือ ไม่มีแพทย์แผนไทย และไม่มีการจัดบริการ นวด อบ ประคบ

แผนการดำเนินการปี 2566 : กระตุ้น สนับสนุนให้ รพ.สต. ที่ไม่ผ่านเกณฑ์ 101 แห่ง จัดบริการ นวด อบ ประคบ โดย กลุ่มงานการแพทย์แผนไทยฯ ร่วมมือกับ วิทยาลัยการสาธารณสุขสิรินธร พิษณุโลก จัดอบรมหลักสูตรผู้ช่วยแพทย์แผนไทย

มติที่ประชุม : มอบ กลุ่มงานการแพทย์แผนไทย และการแพทย์ทางเลือก รายงานความก้าวหน้า การจัดหลักสูตรอบรมผู้ช่วยแพทย์แผนไทย ในการประชุมคณะกรรมการวางแผนและประเมินผล

4.5.3 กลุ่มงานควบคุมโรคติดต่อ :

1. แนวทางการดำเนินงานวัณโรค ปีงบประมาณ 2566

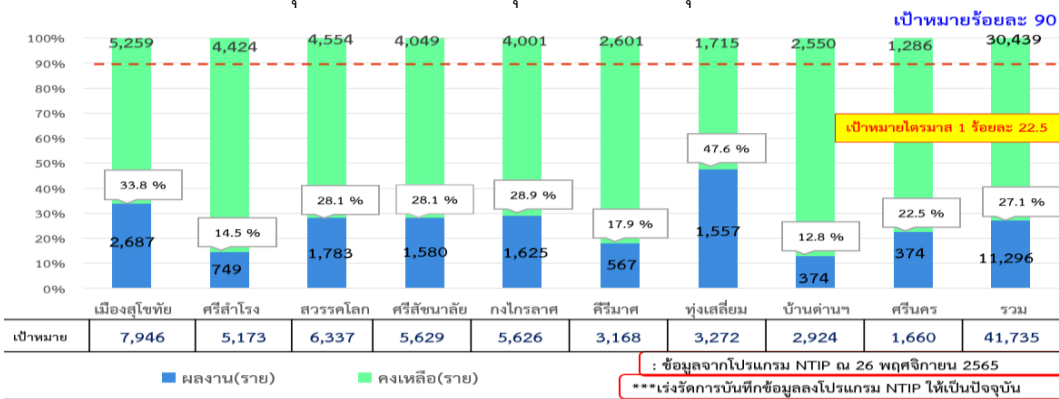
ตาราง ความครอบคลุมการขึ้นทะเบียนรักษาผู้ป่วยใหม่และกลับเป็นซ้ำ ในปอด+นอกปอด 2566

โรงพยาบาล	ประชากรกลางปี 2565	เป้า143/แสนประชากร	เป้าขึ้นทะเบียน
1.สุโขทัย	102,359	146	132
2.ศรีสวรรค์สุโขทัย	68,574	98	88
3.สวรรคโลก	81,081	116	104
4.ศรีสัชชาลัย	91,301	131	118
5.กงไกรลาศ	63,307	91	81
6.ศรีมาศ	56,228	80	72
7.ทุ่งเสลี่ยม	49,075	70	63
8.บ้านด่านลานหอย	47,877	68	62
9.ศรีนคร	25,550	37	33
รวม	585,352	837	753

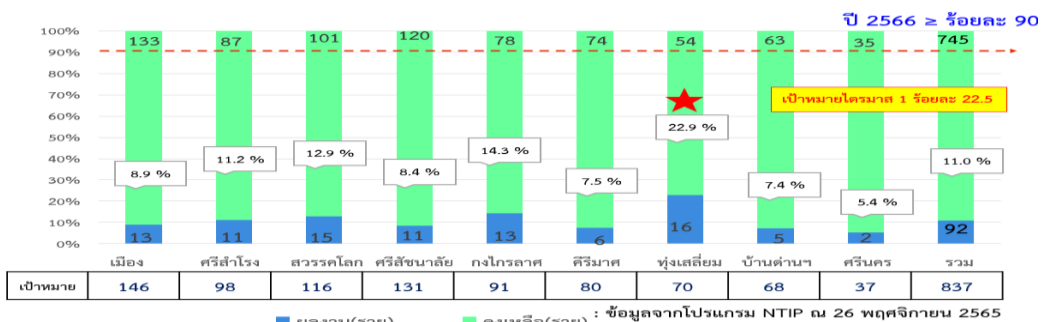
ตาราง ปรับเป้าหมายในการดำเนินงานค้นหาวัณโรคเชิงรุก ปี 2566

จังหวัดสุโขทัย	ประชากรอยู่จริงทั้งหมด	เป้าหมายปีงบ 2565	เป้าหมายอำเภอค้นหา
เมืองสุโขทัย	73,266	7,848	7,946 ↑
ศรีสำโรง	51,042	5,490	5,173 (317) ↓
สวรรคโลก	55,587	5,640	6,337 ↑
ศรีสัชชาลัย	68,902	6,044	5,629 (415) ↓
กงไกรลาศ	52,278	5,019	5,626 ↑
ศรีมาศ	40,611	3,805	3,168 (637) ↓
ทุ่งเสลี่ยม	35,178	3,319	3,272 ↓
บ้านด่านลานหอย	32,365	3,237	2,924 (313) ↓
ศรีนคร	17,522	1,773	1,660 (113) ↓
รวม	426,751	42,175	41,735 (440) ↓

ตาราง ความก้าวหน้าความครอบคลุมการคัดกรอง 9 กลุ่มเสี่ยง จังหวัดสุโขทัย ปี 2566



ตาราง ความก้าวหน้า อัตราการค้นพบและขึ้นทะเบียนรักษาวัณโรครายใหม่และกลับเป็นซ้ำ (Treatment coverage) จ.สุโขทัย ปี 2566



รายละเอียดเพิ่มเติมดังเอกสารการประชุม

ประธาน : ให้หน่วยงานทุกแห่ง เร่งรัดการคัดกรองวัคซีนให้แล้วเสร็จภายในไตรมาส 1 และให้ดำเนินการคัดกรองตามเป้าหมาย 150 ต่อแสนประชากร ขึ้นทะเบียน 100 % สำหรับหน่วยงานที่ยังไม่ได้ขึ้นทะเบียน TB LAMP มอบกลุ่มงานประกันสุขภาพ และกลุ่มงานควบคุมโรคติดต่อ แจ้งเวียนรายละเอียดการขึ้นทะเบียน กรณี น้ำยา ที่ใช้ในการตรวจ GeneXpert ขาดแคลน มอบ กลุ่มงานควบคุมโรคติดต่อ ประสานศูนย์วิทยาศาสตร์การแพทย์ที่ 2 พิษณุโลก เพื่อหาสาเหตุ และโรงพยาบาลสามารถจัดซื้อน้ำยาที่ใช้ในการตรวจ ได้หรือไม่

มติที่ประชุม : รับทราบ

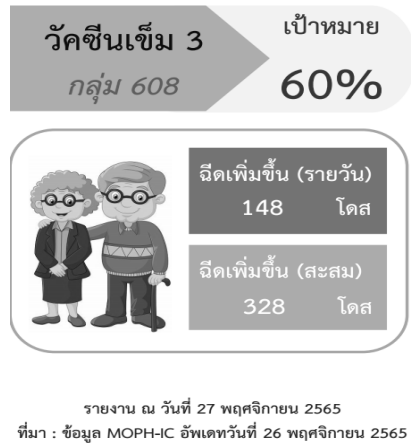
2. ความก้าวหน้าการฉีดวัคซีนโควิด 19 เข็ม 3

ตาราง ติดตามความก้าวหน้าการฉีดวัคซีน COVID -19 จังหวัดสุโขทัย วัคซีนเข็ม 3 กลุ่มอายุ 18 ปีขึ้นไป (ช่วงรณรงค์ วันที่ 21 พฤศจิกายน – 20 ธันวาคม 2565)



อำเภอ	ฉีดเข็ม 2	ฉีดเข็ม 3 สะสม ณ วันที่ 24 พ.ย. 65	ฉีดเข็ม 3 สะสม ณ วันที่ 26 พ.ย. 65	%เข็ม 3 เทียบกับเข็ม 2	ฉีดเข็ม 3 เพิ่มขึ้น (รายวัน)	ฉีดเข็ม 3 เพิ่มขึ้น (สะสม)
เมืองสุโขทัย	48,098	25,320	25,331	52.67	11	18
บ้านด่านลานหอย	19,245	8,485	8,488	44.10	3	57
ศรีมาศ	27,593	13,265	13,305	48.22	40	43
กงไกรลาศ	34,028	18,979	18,979	55.77	0	39
ศรีสขนาสัย	44,930	23,787	23,903	53.20	116	218
ศรีสำโรง	36,861	22,972	22,997	62.39	25	30
สวรรคโลก	37,422	20,324	20,398	54.51	74	112
ศรีนคร	11,291	4,966	4,971	44.03	5	99
ทุ่งเสลี่ยม	24,027	15,743	15,756	65.58	13	15
รวม	283,495	153,841	154,128	54.37	287	631

ตาราง ติดตามความก้าวหน้าการฉีดวัคซีน COVID -19 จังหวัดสุโขทัย วัคซีนเข็ม 3 กลุ่ม 608 (ช่วงรณรงค์ วันที่ 21 พฤศจิกายน – 20 ธันวาคม 2565)



อำเภอ	ฉีดเข็ม 2	ฉีดเข็ม 3 สะสม ณ วันที่ 24 พ.ย. 65	ฉีดเข็ม 3 สะสม ณ วันที่ 26 พ.ย. 65	%เข็ม 3 เทียบกับเข็ม 2	ฉีดเข็ม 3 เพิ่มขึ้น (รายวัน)	ฉีดเข็ม 3 เพิ่มขึ้น (สะสม)
เมืองสุโขทัย	20,903	10,663	10,666	51.03	3	6
บ้านด่านลานหอย	7,999	3,740	3,741	46.77	1	25
ศรีมาศ	12,416	5,965	5,994	48.28	29	30
กงไกรลาศ	14,345	7,848	7,848	54.71	0	18
ศรีสขนาสัย	20,042	10,874	10,927	54.52	53	111
ศรีสำโรง	17,302	10,543	10,564	61.06	21	22
สวรรคโลก	17,164	9,576	9,612	56.00	36	49
ศรีนคร	5,215	2,482	2,482	47.59	0	62
ทุ่งเสลี่ยม	11,728	7,873	7,878	67.17	5	5
รวม	127,114	69,564	69,712	54.84	148	328

รายละเอียดเพิ่มเติมดังเอกสารการประชุม

ประธาน : วัคซีนสำหรับเด็กให้ดำเนินการอย่างต่อเนื่อง ตามความสมัครใจ และเร่งรัดการดำเนินงานฉีดวัคซีนเข็ม 3 ในกลุ่ม 608 และประชาชนที่มีอายุ 18 ปีขึ้นไป เป้าหมายร้อยละ 60 %

ทั้งนี้ สำนักงานสาธารณสุขจังหวัดสุโขทัย จะมีการมอบรางวัลและพิจารณาความดีความชอบ รอบที่ 1 ประจำปีงบประมาณ 2566 ให้แก่ โรงพยาบาลส่งเสริมสุขภาพตำบล ที่มีผลการดำเนินการฉีดวัคซีนเข็ม 3 แบ่งเป็น 4 ประเภท (เกณฑ์ % เข็มที่ 3 เทียบกับเข็มที่ 2) ตัดยอด ณ วันที่ 20 ธันวาคม 2565 ดังนี้

- กลุ่มประชากร 608 :** 1. ผลงานได้เกิน 60 % 2. ผลงานได้เกิน 70% ตามลำดับ
- กลุ่มประชากรอายุ 18 ปีขึ้นไป :** 1. ผลงานได้เกิน 60 % 2. ผลงานได้เกิน 70% ตามลำดับ

4.5.4 กลุ่มงานประกันสุขภาพ :

1. การดำเนินงานงบค่าเสื่อม จังหวัดสุโขทัย เบิกจ่าย 84.00 % ,ทำสัญญา/ตรวจรับ 11.43 % และยังไม่ได้ดำเนินการทำสัญญา 4.57 %

ตาราง ผลการดำเนินงาน งบค่าเสื่อมวงเงิน 70% ปีงบประมาณ 2565

เครือข่ายบริการ	จำนวนรายการตามแผน	เบิกจ่ายเงินแล้ว	ทำสัญญา/ตรวจรับเรียบร้อยแล้ว	ยังไม่ได้ดำเนินการ/ยังไม่ทำสัญญา
รพ.สุโขทัย	14	8 (57.14%)	-	6
รพ.ศรีสวรรค์สุโขทัย	2	1 (50.00%)	1	-
รพ.บ้านด่านลานหอย	16	15 (93.75%)	-	1
รพ.คีรีมาศ	27	25 (92.59%)	-	2
รพ.กงไกรลาศ	72	41 (56.94%)	26	5
รพ.ศรีสัชชนาลัย	33	26 (78.79%)	7	-
รพ.สวรรคโลก	27	27 (100%)	-	-
รพ.ศรีนคร	7	6 (85.71%)	-	1
รพ.ทุ่งเสลี่ยม	15	11 (73.33%)	4	-
รวม	213	160 (75.12%)	38 (17.84%)	15 (7.04%)

ตาราง ผลการดำเนินงาน งบค่าเสื่อมวงเงิน 20% ปีงบประมาณ 2565

เครือข่ายบริการ	จำนวนรายการตามแผน	เบิกจ่ายเงินแล้ว	ทำสัญญา/ตรวจรับเรียบร้อยแล้ว	ยังไม่ได้ดำเนินการ/ยังไม่ทำสัญญา
อำเภอเมืองสุโขทัย	23	23 (100%)	-	-
อำเภอศรีสำโรง	12	12 (100%)	-	-
อำเภอบ้านด่านลานหอย	7	6 (85.71%)	1	-
อำเภอคีรีมาศ	14	14 (100%)	-	-
อำเภอกงไกรลาศ	9	9 (100%)	-	-
อำเภอศรีสัชชนาลัย	22	22 (100%)	-	-
อำเภอสวรรคโลก	15	15 (100%)	-	-
อำเภอศรีนคร	3	3 (100%)	-	-
อำเภอทุ่งเสลี่ยม	13	13 (100%)	-	-
รวม	118	117 (99.15%)	1 (0.85%)	-

ที่มา : ข้อมูลจากสำนักงานหลักประกันสุขภาพแห่งชาติ (ระบบจัดการบริการจัดการงบค่าเสื่อม) ณ วันที่ 29 พ.ย. 2565

ตาราง ผลการดำเนินงาน งบค่าเสื่อมวงเงิน 10% ปีงบประมาณ 2565

เครือข่ายบริการ	จำนวนรายการตามแผน	เบิกจ่ายเงินแล้ว	ทำสัญญา/ตรวจรับเรียบร้อยแล้ว	ยังไม่ได้ดำเนินการ/ยังไม่ทำสัญญา
รพ.บ้านด่านลานหอย	1	1 (100%)	-	-
รพ.คีรีมาศ	2	2 (100%)	-	-
รพ.กงไกรลาศ	3	2 (66.67%)	-	1
รพ.ศรีสัชชนาลัย	7	6 (85.71%)	1	-
รพ.สวรรคโลก	2	2 (100%)	-	-
รพ.ศรีนคร	1	1 (100%)	-	-
รพ.ทุ่งเสลี่ยม	3	3 (100%)	-	-
รวม	19	17 (89.48%)	1 (5.26%)	1 (5.26%)

ประธาน : ให้หน่วยงานที่มีผลการดำเนินงาน ล่าช้า เร่งรัดดำเนินการโดยเร็ว

2. การจัดสรรงบ PP Non UC : การบริหารการจ่ายงบบริการสร้างเสริมสุขภาพและป้องกันโรค PP Non UC

- ทุกเขตพื้นที่ สามารถปรับอัตราการจ่ายรายหัว หรือจ่ายตามผลงานบริการ หรือทั้งสองกรณี ตามหลักเกณฑ์ ที่สสข. กำหนด

- เพิ่มกลไกการบริหารงบประมาณ และมาตรการกำกับ ติดตาม ให้สิทธิ Non UC เข้าถึงบริการมากขึ้น

มติ สสข. เขต 2 พิษณุโลก เสนอแนะ

- ให้มีการใช้ผลงานบริการมาประกอบการจัดสรรงบประมาณ

- ให้มีบริการเชิงรุก และรายงานผล

ตาราง ยอดจัดสรร PP Non-UC ปีงบประมาณ 2563-2566

จังหวัด	ปี 2563	ปี 2564	ปี 2565	ปี 2566
อุดรดิตต์	10,479,495.00	10,763,242.07	12,253,520.80	12,682,947.06
ตาก	9,904,891.57	10,120,631.67	11,552,389.58	11,947,785.64
สุโขทัย	10,086,730.61	10,321,831.35	11,759,743.41	12,144,116.32
พิษณุโลก	24,139,819.65	24,748,638.66	27,891,927.09	29,062,573.92
เพชรบูรณ์	16,197,851.52	16,587,135.37	18,825,785.78	19,475,512.56
รวม	70,808,788.35	72,541,479.12	82,283,366.66	85,312,935.50

การจัดสรร PP Non-UC จังหวัดสุโขทัย ปี 2566 ดังนี้

1.) จัดสรรตามจำนวนประชากร Non-UC (+50%)

2.) ตามผลงานบริการ PP (50%)

ตาราง ปรับแก้ PP Non-UC ปีงบประมาณ 2566 จังหวัดสุโขทัย

หน่วยบริการ	จัดสรรเงิน PP Non-UC
รพ.สุโขทัย	2,472,206.41
รพ.ศรีสังวรสุโขทัย	1,496,464.27
รพ.บ้านด่านลานหอย	812,471.05
รพ.คีรีมาศ	1,027,110.30
รพ.กงไกรลาศ	1,236,268.27
รพ.ศรีสัชชนาลัย	1,878,176.30
รพ.สวรรคโลก	1,667,811.31
รพ.ศรีนคร	452,284.58
รพ.ทุ่งเสลี่ยม	1,101,323.83
สุโขทัย	12,144,116.32

รายละเอียดการจัดสรรงบ PP Non UC เขต 2 พิษณุโลก ปี 2567 และรายการผลงานบริการ PP Non UC
ตั้งเอกสารการประชุม

มติที่ประชุม : รับทราบ

4.5.5 กลุ่มงานส่งเสริมสุขภาพ สุขภาพจิต และยาเสพติด :

1. ผลการสุ่มตรวจหาสารเสพติดในปัสสาวะกลุ่มเจ้าหน้าที่สาธารณสุข :

ตาราง เจ้าหน้าที่สาธารณสุขในระดับโรงพยาบาล

โรงพยาบาล	จำนวนทั้งหมด (คน)	จำนวนที่สุ่มตรวจ (ร้อยละ)	พบสารเสพติด (ร้อยละ)	ไม่พบสารเสพติด (ร้อยละ)
สุโขทัย	853	266 (31.18)	6 (2.26)	260 (97.74)
ศรีสังวรสุโขทัย	789	312 (39.54)	3-2 (0.64)	310 (99.36)
กงไกรลาศ	172	172 (100)	0	172 (100)
คีรีมาศ	219	110 (50.23)	0	110 (100)
ทุ่งเสลี่ยม	165	158 (95.76)	0	158 (100)
บ้านด่านลานหอย	177	177 (100)	0	177 (100)
ศรีสัชชนาลัย	237	118 (49.79)	0	118 (100)
สวรรคโลก	324	66 (20.37)	0	66 (100)
ศรีนคร	125	125 (100)	0	125 (100)
รวม	3,061	1,504 (49.13)	8 (0.53)	1,496 (99.47)

ตาราง สำนักงานสาธารณสุขอำเภอ/โรงพยาบาลส่งเสริมสุขภาพตำบล

อำเภอ	จำนวนทั้งหมด (คน)	จำนวนที่สุ่มตรวจ (ร้อยละ)	พบสารเสพติด (ร้อยละ)	ไม่พบสารเสพติด (ร้อยละ)
เมืองสุโขทัย	103	37 (35.92)	0	37 (100)
ศรีสำโรง	103	99 (96.12)	0	99 (100)
กงไกรลาศ	97	97 (100)	0	97 (100)
คีรีมาศ	65	65 (100)	0	65 (100)
ทุ่งเสลี่ยม	67	25 (37.31)	0	25 (100)
บ้านด่านลานหอย	27	27 (100)	0	27 (100)
ศรีสัชชนาลัย	122	23 (18.85)	0	23 (100)
สวรรคโลก	89	30 (33.71)	0	30 (100)
ศรีนคร	27	27 (100)	0	27 (100)
รวม	700	430 (61.43)	0	430 (100)

ตาราง ข้อมูลรายงานการติดตาม Case เจ้าหน้าที่ ที่มีผลการตรวจปัสสาวะพบสารเสพติด

ที่	ชื่อ - สกุล	เพศ	อายุ	วันที่ตรวจ	วันที่เข้าบำบัด	ปัจจุบัน บำบัดครั้งที่	ผลตรวจปัสสาวะ ระหว่างบำบัด	
							ผลบวก (ครั้ง)	ผลลบ (ครั้ง)
1	Case รพ.สุโขทัย	ช	26	21 มิ.ย.2565	21 ก.ค.2565	8	1	7
2	Case รพ.สุโขทัย	ช	42	21 มิ.ย.2565	21 ก.ค.2565	10	1	9
3	Case รพ.สุโขทัย	ช	29	21 มิ.ย.2565	21 ก.ค.2565	8	3	5
4	Case รพ.สุโขทัย	ช	33	21 มิ.ย.2565	21 ก.ค.2565	15	0	15
5	Case รพ.สุโขทัย	ช	38	21 มิ.ย.2565	21 ก.ค.2565	13	0	13
6	Case รพ.สุโขทัย	ญ	34	21 มิ.ย.2565	21 ก.ค.2565	8	3	5
7	Case รพ.ศรีสังวร	ช	37	20 ต.ค.2565	10 พ.ย.2565	1	0	1
8	Case รพ.ศรีสังวร	ช	35	20 ต.ค.2565	10 พ.ย.2565	1	0	1

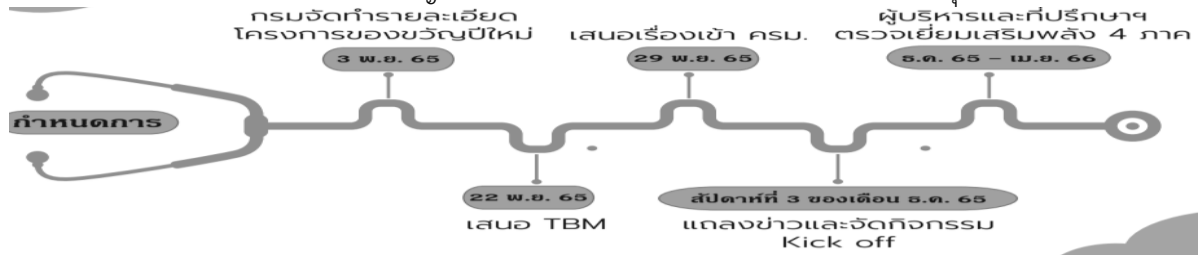
ประธาน : มอบ ผู้อำนวยการโรงพยาบาล/สาธารณสุขอำเภอ ดำเนินการตรวจสารเสพติดในบุคลากรให้ครบ 100 %
มอบ กลุ่มงานส่งเสริมสุขภาพ สุขภาพจิต และยาเสพติด ตรวจสอบ อย่างต่อเนื่อง

มติที่ประชุม : รับทราบ

2. ของขวัญปีใหม่ ประจำปี พ.ศ. 2566 กระทรวงสาธารณสุข ปีแห่ง “สุขภาพสูงวัยไทย” บูรณาการ โดยสำนักงานปลัดกระทรวงสาธารณสุข มีการดำเนินการดังนี้

1. ออกแบบคัดกรองและประเมินสุขภาพผู้สูงอายุทั้งร่างกายและจิตใจ
2. ดำเนินการ คัดกรองและประเมิน สุขภาพผู้สูงอายุ (Community screening)
3. ดูแลรักษาคลินิกผู้สูงอายุในโรงพยาบาลรองรับการส่งต่อเพื่อดูแลรักษากลุ่มอาการสูงอายุ และปัญหาสุขภาพที่สำคัญ หลังจากที่ได้รับการคัดกรองสุขภาพระดับชุมชน
4. สนับสนุนอุปกรณ์ และสิ่งของที่จำเป็น สนับสนุนผ้าอ้อม แวนตา และ อุปกรณ์ที่จำเป็นต่อผู้สูงอายุ

รูปภาพ กำหนดการกิจกรรมมอบของขวัญปีใหม่ ประจำปี พ.ศ. 2566 กระทรวงสาธารณสุข



มติที่ประชุม : รับทราบ

3. การขับเคลื่อนโครงการ TO BE NUMBER ONE จังหวัดสุโขทัย

1. การประกวด TO BE NUMBER ONE DANCERCISE :
 - ระดับภาคเหนือ วันที่ 17-18 ธันวาคม 2565
 - ค่าย DANCERCISE วันที่ 12-13 มกราคม 2566
 - ระดับประเทศ วันที่ 4-5 กุมภาพันธ์ 2566
 2. การประกวดเยาวชนต้นแบบเก่งและดี (TO BE NUMBER ONE IDOL)
 - ระดับภาคเหนือ วันที่ 25 กุมภาพันธ์ 2566
 - ระดับประเทศ วันที่ 13 พฤษภาคม 2566
 3. นำเสนอผลการดำเนินงานจังหวัด อำเภอ และชมรม TO BE NUMBER ONE
 - ระดับภาคเหนือ ปี 2566 วันที่ 9-10 กุมภาพันธ์ 2566
 - ระดับประเทศ ปี 2566 วันที่ 13-15 กรกฎาคม 2566 ณ อิมแพค เมืองทองธานี
 4. ค่ายพัฒนาสมาชิก TO BE NUMBER ONE
 - TO BE NUMBER ONE CAMP
- สู่ความเป็นหนึ่ง (TO BE NUMBER ONE CAMP) รุ่น 28 วันที่ 19 - 24 มีนาคม 2566

ตาราง แผนการ/กิจกรรม TO BE NUMBER ONE จังหวัดสุโขทัย เดือนธันวาคม 2565

ลำดับ	กิจกรรม
1	ขับเคลื่อน ชมรม TO BE NUMBER ONE กศน. - MOU ขับเคลื่อน ชมรม TO BE NUMBER ONE กศน. - พัฒนาศักยภาพ ชมรม TO BE NUMBER ONE กศน. บูรณาการร่วมกับชมรม TO BE NUMBER ONE ระดับอำเภอ
2	TO BE NUMBER ONE สัญจร (2 อำเภอ)
3	การประกวด TO BE NUMBER ONE (DANCERCISE) 2023 ระดับภาคเหนือ ณ จังหวัดเชียงใหม่ (ระหว่างวันที่ 17 - 18 ธันวาคม 2565)

มติที่ประชุม : รับทราบ

4.5.6 กลุ่มกฎหมาย : การดำเนินโครงการที่เข้าข่ายการทุจริต และประพฤตินิชอบฯ

ข้อพิรุณ/ข้อสังเกต โครงการที่เข้าข่ายทุจริตและประพฤตินิชอบ

- ผู้มีรายชื่อทำอาหาร ไม่ได้เป็นผู้จัดทำอาหารและเบิกจ่ายเงิน
- ผู้มีรายชื่อเข้าร่วมโครงการไม่ได้ลงลายมือชื่อเอง
- สถานที่จัดงานเป็นสถานที่ราชการ แต่เจ้าของสถานที่ยืนยันว่าไม่มีการจัดโครงการ/ไม่มีหนังสือขอใช้
- นำรายชื่อผู้เสียชีวิตมาลงชื่อเป็นผู้เข้าร่วมโครงการ
- ชื่อ-นามสกุล ผู้เข้าร่วมโครงการไม่ตรงกับความเป็นจริง

- การลงลายมือชื่อผู้เข้าร่วมโครงการทำโดยบุคคลคนเดียว
- ไม่มีภาพถ่ายการจัดทำโครงการ

ประธาน : มอบ ผู้อำนวยการโรงพยาบาล/สาธารณสุขอำเภอ ติดตาม กำชับ การจัดโครงการให้ถูกต้อง และมอบ กลุ่มกฎหมายตรวจสอบ

มติที่ประชุม : รับทราบ

วาระที่ 5 เรื่องเสนอเพื่อพิจารณา

5.1 กลุ่มงานบริหารทรัพยากรบุคคล : พิจารณาค่าตอบแทนเงินเพิ่มพิเศษสำหรับแพทย์ ทันตแพทย์ และเภสัชกรที่ปฏิบัติงาน

1. การขอรับเงินค่าตอบแทนเงินเพิ่มพิเศษสำหรับ แพทย์ ทันตแพทย์ และเภสัชกรที่ปฏิบัติงานในหน่วยบริการสังกัดกระทรวงสาธารณสุข โดยไม่ทำเวชปฏิบัติส่วนตัว และหรือปฏิบัติงานในโรงพยาบาลเอกชน ดังนี้

ที่	ชื่อ - สกุล	ตำแหน่ง	สถานที่ปฏิบัติงาน	หมายเหตุ
1.	นางสาวนันทาศิริ แก้วพันธ์	เภสัชกรชำนาญการ	รพ.ศรีสังวรสุโขทัย	ตั้งแต่เดือน ธันวาคม 65
2.	นายธีรดิษฐ์ พุฒิกานนท์	เภสัชกรชำนาญการ	สสจ.สท.	ตั้งแต่เดือน ธันวาคม 65
3.	นางสาวสุตารัตน์ ปินไชย	ทันตแพทย์ปฏิบัติการ	รพ.ศิริมาศ	ตั้งแต่เดือน มกราคม 66

มติที่ประชุม : อนุมัติ

2. รายชื่อ ผู้ไม่ขอรับเงินค่าตอบแทนเงินเพิ่มพิเศษสำหรับ แพทย์ ทันตแพทย์ และเภสัชกรที่ปฏิบัติงานในหน่วยบริการสังกัดกระทรวงสาธารณสุข โดยไม่ทำเวชปฏิบัติส่วนตัว และหรือปฏิบัติงานในโรงพยาบาลเอกชน ดังนี้

ที่	ชื่อ - สกุล	ตำแหน่ง	สถานที่ปฏิบัติงาน	หมายเหตุ
1.	นางสาวกัญต์กนก อรรถวิบูลย์	นายแพทย์ชำนาญการ	รพ.ศรีสังวรสุโขทัย	ตั้งแต่เดือน กันยายน 2565 (ปฏิบัติงานในคลินิกเอกชน)

มติที่ประชุม : ขอให้โรงพยาบาลศรีสังวรสุโขทัย ตรวจสอบรายละเอียด กรณี นางสาวกัญต์กนก อรรถวิบูลย์ ไม่ขอรับเงินค่าตอบแทนฯ ย้อนหลัง ที่มีดำเนินการขออนุมัติล่าช้า จึงอาจส่งผลให้มีการเบิกจ่ายเงินเกินจำนวน ให้ดำเนินการคืนเงินดังกล่าว

วาระที่ 6 เรื่องอื่นๆ : ไม่มี

ปิดประชุม : เวลา 16.30 น.

จิราภรณ์ สุขันทา
(นางสาวจิราภรณ์ สุขันทา)
นักวิเคราะห์นโยบายและแผน
ผู้บันทึกรายงานการประชุม

ศุภพิชญ์ ญาณโสภณ
(นางสาวศุภพิชญ์ ญาณโสภณ)
นักวิเคราะห์นโยบายและแผนชำนาญการพิเศษ
ผู้ตรวจรายงานการประชุม