



บันทึกข้อความ

ส่วนราชการ สำนักงานสาธารณสุขจังหวัดสุโขทัย กลุ่มงานพัฒนายุทธศาสตร์สาธารณสุข

ที่ สท ๐๐๓๓.๐๐๒/๓๘๕

วันที่ ๑๓ กุมภาพันธ์ ๒๕๖๖

เรื่อง รายงานการประชุมคณะกรรมการวางแผนและประเมินผล ครั้งที่ ๑/๒๕๖๖

เรียน นายแพทย์สาธารณสุขจังหวัดสุโขทัย

ตามที่ สำนักงานสาธารณสุขจังหวัดสุโขทัย โดยกลุ่มงานพัฒนายุทธศาสตร์สาธารณสุข จัดให้มีการประชุมคณะกรรมการวางแผนและประเมินผลสำนักงานสาธารณสุขจังหวัดสุโขทัย ครั้งที่ ๑/๒๕๖๖ เมื่อวันที่ ๓๑ มกราคม ๒๕๖๖ ณ ห้องประชุมพระมงกุฎพัฒน์พิธาน สำนักงานสาธารณสุขจังหวัดสุโขทัย นั้น

ในการนี้ กลุ่มงานพัฒนายุทธศาสตร์สาธารณสุข สำนักงานสาธารณสุขจังหวัดสุโขทัย ขอส่งรายงานการประชุมคณะกรรมการวางแผนและประเมินผล ครั้งที่ ๑/๒๕๖๖ เพื่อใช้ประกอบการพิจารณาแก้ไข รับรองรายงานการประชุมและติดตามการประชุมครั้งต่อไป

จึงเรียนมาเพื่อโปรดทราบ

(นางสาวทรศนีย์ บุญมั่น)
นักวิชาการสาธารณสุขปฏิบัติการ

(นายแพทย์ จิตศิริ สุอันโบล)
นักบริหารระดับชำนาญการพิเศษ

(นายแพทย์ พงพล วรปาน)
นักวิชาการสาธารณสุขเชี่ยวชาญ (ด้านส่งเสริมพัฒนา)

- นพ.

(นายพองพล วรปาน)
นายแพทย์สาธารณสุขจังหวัดสุโขทัย

รายงานการประชุมคณะกรรมการวางแผนและประเมินผล สำนักงานสาธารณสุขจังหวัดสุโขทัย
ครั้งที่ 1/2566 วันที่ 31 มกราคม 2566

ณ ห้องประชุมพระมงคลพัฒนพิธาน สำนักงานสาธารณสุขจังหวัดสุโขทัย

ผู้มาประชุม

1. นายปองพล วรปาณี	นายแพทย์สาธารณสุขจังหวัดสุโขทัย	ประธาน
2. นางเมตตา ลิ้มปวราลัย	รองนายแพทย์สาธารณสุขจังหวัด (ด้านส่งเสริมพัฒนา)	
3. นางเพชรรัตน์ กิจสนาโยธิน	รองนายแพทย์สาธารณสุขจังหวัด (ด้านวิชาการ)	
4. นายวิชาญ มีเครือรอด	รองนายแพทย์สาธารณสุขจังหวัด (ด้านบริหาร)	
5. นางสมจิตร ทองสุขดี	ผู้ช่วยนายแพทย์สาธารณสุขจังหวัด	
6. นายมาโนช อู่วุฒิพงษ์	ผู้อำนวยการโรงพยาบาลสุโขทัย	
7. นายเชียรชัย กิจสนาโยธิน	ผู้อำนวยการโรงพยาบาลศรีสังวรสุโขทัย	
8. นายสุทนต์ ทั้งศิริ	ผู้อำนวยการโรงพยาบาลสวรรคโลก	
9. นายบริรักษ์ ลักษณะกุล	ผู้อำนวยการโรงพยาบาลทุ่งเสลี่ยม	
10. นายศักดิ์สิทธิ์ บ่อแก้ว	ผู้อำนวยการโรงพยาบาลศรีษะนาถ	
11. นายมงคล ลือชวงค์	ผู้อำนวยการโรงพยาบาลกงไกรลาศ	
12. นายพงศธร เหลือหลาย	ผู้อำนวยการโรงพยาบาลศรีนคร	
13. นายชุมพล นุชผ่อง	ผู้อำนวยการโรงพยาบาลคีรีมาศ	
14. นายพงษ์ศักดิ์ ราชสมณะ	ผู้อำนวยการโรงพยาบาลบ้านด่านลานหอย	
15. นายสุนทร อินทพิบูลย์	รองผู้อำนวยการฝ่ายการแพทย์ โรงพยาบาลศรีสังวรสุโขทัย	
16. นายสรุทธิ เอี่ยมนุ้ย	สาธารณสุขอำเภอเมืองสุโขทัย	
17. นางศศิพร บัวหงษ์	สาธารณสุขอำเภอศรีสำโรง	
18. นายมหาชาติ ไสภณนิธินาท	แทนสาธารณสุขอำเภอสวรรคโลก	
19. นายมนัส อินชาญ	สาธารณสุขอำเภอบ้านด่านลานหอย	
20. นายบุญสืบ เปรมศรี	สาธารณสุขอำเภอกงไกรลาศ	
21. นายเชาวลิต เลื่อนลอย	สาธารณสุขอำเภอศรีนคร	
22. นายเดชทัต หอมบุปผา	สาธารณสุขอำเภอศรีษะนาถ	
23. นายนิสิต ยิ้มนรินทร์	สาธารณสุขอำเภอทุ่งเสลี่ยม	
24. นางสาวพิณ ศิรินวล	สาธารณสุขอำเภอคีรีมาศ	
25. จำเริญวัฒนา แป้นเกิด	ผู้แทน นายกองค์การบริหารส่วนจังหวัดสุโขทัย	
26. นางอำพร ทองงาม	ผู้อำนวยการกองสาธารณสุขและสิ่งแวดล้อม เทศบาลเมืองสุโขทัยธานี	
27. นายสมโภชน์ รื่นรส	โรงพยาบาลส่งเสริมสุขภาพตำบลบ้านกล้วย	
28. นายจ้านง นันทะกมล	โรงพยาบาลส่งเสริมสุขภาพตำบลท่าชัย	
29. นายปัญญา ขวัญวงศ์	หัวหน้ากลุ่มงานทันตสาธารณสุข	
30. นายกิตติวัฒน์ ต้นเจริญ	แทนหัวหน้ากลุ่มงานประกันสุขภาพ	
31. นางสาวทิพวรรณ ข้าไท	หัวหน้ากลุ่มงานบริหารทั่วไป	
32. นางพิมลรัตน์ ชื่นบาน	หัวหน้ากลุ่มงานส่งเสริมสุขภาพ สุขภาพจิต และยาเสพติด	
33. นายณัฐพงษ์ เขียงกุล	หัวหน้ากลุ่มงานควบคุมโรคติดต่อ	
34. นายอนุ เอี่ยมทอง	หัวหน้ากลุ่มงานอนามัยสิ่งแวดล้อมและอาชีวอนามัย	
35. นายมนู เกตุเอี่ยม	หัวหน้ากลุ่มงานคุ้มครองผู้บริโภคและเภสัชสาธารณสุข	
36. นางอภิญา จุติตระกูลชัย	หัวหน้ากลุ่มงานควบคุมโรคไม่ติดต่อ	

37. นายวิภูธรธรรม นนทธี	หัวหน้ากลุ่มกฎหมาย
38. นางกนกวรรณ กลั๊บสุข	หัวหน้ากลุ่มงานบริหารทรัพยากรบุคคล
39. นางวราภรณ์ จิโน	หัวหน้ากลุ่มงานพัฒนาคุณภาพและรูปแบบบริการ
40. นางสาววรรณนา ชื่นอินทร์	หัวหน้ากลุ่มงานการแพทย์แผนไทยและการแพทย์ทางเลือก
41. นางสาวศุภพิชญ์ ญาณโสภณ	หัวหน้ากลุ่มงานพัฒนายุทธศาสตร์สาธารณสุข เลขานุการ
42. นางสาวทรงศนีย์ บุญมัน	นักวิชาการสาธารณสุขปฏิบัติการ ผู้ช่วยเลขานุการ

ผู้เข้าร่วมประชุม

1. นายพรชัย กรรณิการ์	รองนายกเทศมนตรีเมืองสุโขทัยธานี
2. นายภาณุวิชญ์ จองป้อ	นายกเทศมนตรีเทศบาลตำบลทุ่งเสลี่ยม
3. นางรุ่งทิพย์ พงศ์กิจการเจริญ	รองผู้อำนวยการฝ่ายบริหาร โรงพยาบาลสุโขทัย
4. นางสาวเบญจมาศ พุ่มสุขวิเศษ	นักวิชาการสาธารณสุขชำนาญการ
5. นายทำนุ ร้อยกรอง	นักวิชาการคอมพิวเตอร์ปฏิบัติการ
6. นายจารึก นวลคำ	นักวิชาการคอมพิวเตอร์
7. นางสาวกาญจนา คงรักษ์	นักวิชาการสุขาภิบาลปฏิบัติการ
8. นายมานพ โพธิ์เปี่ยม	นักวิชาการสาธารณสุขชำนาญการ
9. นายสายมิน ทัดนา	นักวิชาการสาธารณสุขชำนาญการ
10. นายธนู เป็งน้อย	นักวิชาการสาธารณสุขปฏิบัติการ
11. นายจำลอง ทองท่า	นักวิชาการสาธารณสุขชำนาญการ
12. นางทิพย์กมล ทองทุ่ง	ผู้อำนวยการโรงพยาบาลบ้านปรก
13. นายมนตรี พัดพิน	นักวิชาการสาธารณสุขชำนาญการ
14. นายเอกชัย อำนำ	นักวิชาการสุขาภิบาล
15. นางสาวสุธาสนี ทรัพย์สังข์	นักวิชาการสาธารณสุขปฏิบัติการ
16. นางสาวทาริกา กรงทอง	นักวิชาการสาธารณสุขปฏิบัติการ
17. นางสาวปัทสนรรณ์ เพ็ชรดี	นักวิชาการสาธารณสุข
18. นางสาวจิตรา มูลทิ	นักวิชาการสาธารณสุขชำนาญการ
19. นางสาวรุ่งอุษา นาคคงคำ	นายแพทย์ชำนาญการ
20. นางสาววรากร อัครเมธาทิพย์	นักวิชาการสาธารณสุข
21. นางสุชีรา อรัญทิมา	พยาบาลวิชาชีพชำนาญการ
26. นางสาวจีชาพร ดั่งหอม	นักวิชาการสาธารณสุขปฏิบัติการ
27. นายบรรเจิด นวลใบ	นักวิชาการสาธารณสุขปฏิบัติการ
28. นางสาวศุภหทัย โตเพชร	พยาบาลวิชาชีพชำนาญการ
29. นางปุนรภัส มีสมสาร	นักวิชาการสาธารณสุขปฏิบัติการ

ผู้ไม่มาประชุม : -

เริ่มประชุม เวลา 09.00 น.

วาระก่อนการประชุม

1. กลุ่มงานควบคุมโรคติดต่อ :

1.1 มอบโล่รางวัลเชิดชูเกียรติหน่วยบริการที่มีผลการดำเนินงานการให้บริการฉีดวัคซีนโควิด 19 ในกลุ่มประชาชนอายุ 18 ปีขึ้นไป สูงที่สุด 3 ลำดับแรก ของจังหวัดสุโขทัย ดังนี้

ลำดับ/รพ.สต.	อำเภอ	ผลการดำเนินงานในประชาชนอายุ 18 ปีขึ้นไป (ร้อยละ)
ลำดับที่ 1 รพ.สต.วังพินพาทย	สวรรคโลก	87.77
ลำดับที่ 2 รพ.สต.คลองตาล	ศรีสำโรง	83.76
ลำดับที่ 3 รพ.สต.บ้านปรักกรัก	กงไกรลาศ	83.05

1.2 มอบเกียรติบัตรหน่วยบริการที่มีผลการดำเนินงานการให้บริการฉีดวัคซีนโควิด 19 ในกลุ่มประชาชนอายุ 18 ปีขึ้นไป และกลุ่ม 608 มากกว่าร้อยละ 60 จำนวน 58 แห่งดังนี้

อำเภอ	จำนวน รพ.สต. (แห่ง)
สังักต อบจ.สุโขทัย	7 แห่ง
ศรีสำโรง	11 แห่ง
ศรีสัชชนาลัย	9 แห่ง
ทุ่งเสลี่ยม	7 แห่ง
กงไกรลาศ	7 แห่ง
สวรรคโลก	6 แห่ง
ศรีมาศ	4 แห่ง
เมืองสุโขทัย	4 แห่ง
บ้านด่านลานหอย	2 แห่ง
ศรีนคร	1 แห่ง

2. กลุ่มงานอนามัยสิ่งแวดล้อม : มอบใบประกาศเกียรติบัตรรับรองคุณภาพระบบบริการอนามัยสิ่งแวดล้อม (EHA) ในองค์กรปกครองส่วนท้องถิ่น ได้แก่

1. โรงพยาบาลส่งเสริมสุขภาพตำบลไกรนอก อำเภอกงไกรลาศ
2. โรงพยาบาลส่งเสริมสุขภาพตำบลบ้านปรักกรัก ตำบลกกแรต อำเภอกงไกรลาศ
3. โรงพยาบาลส่งเสริมสุขภาพตำบลท่าทอง อำเภอสวรรคโลก

3. กลุ่มงานส่งเสริมสุขภาพ :

3.1 มอบใบประกาศนียบัตรผลการคัดเลือกการนำเสนอผลการดำเนินงานชมรม TO BE NUMBER ONE ประเภทชมรม และประเภทสถานศึกษาระดับจังหวัดสุโขทัย ประจำปี 2566 ในวันที่ 17 มกราคม 2566 ณ หอประชุมวิทยาลัยอาชีวศึกษาสุโขทัย และประเภทสถานศึกษา (กศน.) ในวันที่ 26 มกราคม 2566 ณ อาคาร TO BE NUMBER ONE กศน. อำเภอเมืองสุโขทัย นั้น มีผลประกวดการคัดเลือกอำเภอ ชมรม TO BE NUMBER ONE กลุ่มดีเด่น ระดับจังหวัดสุโขทัย ปี 2566 ดังต่อไปนี้

1) ชมรม TO BE NUMBER ONE ประเภทสถานศึกษา

- | | |
|--------------------|--|
| ชนะเลิศอันดับ 1 | วิทยาลัยการอาชีพศรีสำโรง อำเภอศรีสำโรง |
| รองชนะเลิศอันดับ 1 | โรงเรียนสุโขทัยวิทยาคม อำเภอเมืองสุโขทัย |
| รองชนะเลิศอันดับ 2 | โรงเรียนเทศบาลเมืองสวรรคโลกประชาสรรค์อำเภอสวรรคโลก |
| ชมเชย | โรงเรียนบ้านโชนม่วง อำเภอทุ่งเสลี่ยม |
| ชมเชย | โรงเรียนบ้านลานกระบือ อำเภอบ้านด่านลานหอย |

2) ชมรม TO BE NUMBER ONE ประเภทชุมชน

ชนะเลิศอันดับ 1	ชุมชนบ้านนาต้นจั่น อำเภอศรีสัชนาลัย
รองชนะเลิศอันดับ 1	ชุมชนตำบลยางซ้าย อำเภอเมืองสุโขทัย
รองชนะเลิศอันดับ 2	ชุมชนตำบลดงคู่อำเภอศรีสัชนาลัย
ชมเชย	ชุมชนตำบลสามเรือน อำเภอศรีสำโรง
ชมเชย	ชุมชนบ้านโบสถ์โพธิ์ อำเภอสวรรคโลก

3) ชมรม TO BE NUMBER ONE ประเภทสถานศึกษา (กศน.)

ชนะเลิศอันดับ 1	กศน.อำเภอสวรรคโลก
รองชนะเลิศอันดับ 1	กศน.อำเภอเมืองสุโขทัย
รองชนะเลิศอันดับ 2	กศน.อำเภอบ้านด่านลานหอย
ชมเชย	กศน.อำเภอทุ่งเสลี่ยม
ชมเชย	กศน.อำเภอกงไกรลาศ

3.2 มอบเงินรายได้เพื่อผู้ป่วย ผู้ยากไร้ ผู้พิการ

ด้วยชมรม TO BE NUMBER ONE โรงเรียนอุดมดรุณี ได้ดำเนินโครงการเยาวชนเก่งและดี TO BE NUMBER ONE จิตอาสา ทำความดี เพื่อผู้ป่วย ผู้ยากไร้ ผู้พิการจังหวัดสุโขทัย โดยมีวัตถุประสงค์เพื่อระดมทุนช่วยเหลือผู้ป่วยที่ด้อยโอกาส จึงจัดกิจกรรมแสดงความสามารถของเยาวชน TO BE NUMBER ONE โรงเรียนอุดมดรุณี ในงานประเพณีลอยกระทง ระหว่างวันที่ 4-8 พฤศจิกายน 2565 พร้อมนี้ประสงค์ส่งมอบเงินรายได้ จำนวน 23,000.50 บาท เพื่อช่วยเหลือผู้ป่วย ผู้ยากไร้ ผู้พิการจังหวัดสุโขทัย โดยส่งมอบผ่านโรงพยาบาลสุโขทัย

4.กลุ่มงานบริหารทั่วไป/กลุ่มกฎหมาย

4.1 มอบใบประกาศนียบัตรหน่วยบริการที่ผ่านการประเมินระบบคุณธรรมและความโปร่งใส ประจำปีงบประมาณ 2565 (ITA) ประกอบด้วย สำนักงานสาธารณสุขจังหวัดสุโขทัย โรงพยาบาลทุกแห่ง และสาธารณสุขอำเภอทุกแห่ง

4.2 มอบประกาศเกียรติคุณให้กับผู้ตรวจประเมินแบบวัดการเปิดเผยข้อมูลสาธารณะ MOPH ITA ระดับเขตสุขภาพและระดับจังหวัด ประจำปีงบประมาณ พ.ศ.2565 ได้แก่

- 1) นางสาวทิพวรรณ ขำไท่ นักจัดการงานทั่วไปชำนาญการพิเศษ
- 2) นางรุ่งทิพย์ พงศ์กิจการเจริญ นักจัดการงานทั่วไปชำนาญการพิเศษ
- 3) นายวิภูธรธรรม นนทนิ นิตกรชำนาญการ
- 4) นายปิยะพงศ์ ภูมิประพัทธ์ นักวิเคราะห์นโยบายและแผน
- 5) นางสาวปณิตตา กิจการ นักวิชาการพัสดุ

4.3 ประกาศเจตนารมณ์การต่อต้านการทุจริต นายแพทย์สาธารณสุขจังหวัดสุโขทัย คณะผู้บริหาร และคณะเจ้าหน้าที่สังกัดสำนักงานสาธารณสุขจังหวัดสุโขทัย ร่วมประกาศเจตนารมณ์การต่อต้านการทุจริต กระทรวงสาธารณสุขใสสะอาด ร่วมด้านทุจริต (MOPH Together Against Corruption) ประจำปีงบประมาณ พ.ศ.2566 และประกาศเกณฑ์จริยธรรมการจัดซื้อจัดหาและการส่งเสริมการขายยาและเวชภัณฑ์ที่มีขายา และประกาศเจตนารมณ์การป้องกันและแก้ไขปัญหาการล่องละเมิดหรือคุกคามทางเพศในการทำงาน

5. กลุ่มงานพัฒนาคุณภาพและรูปแบบบริการ : วิดีทัศน์นำเสนอผลงานด้านสาธารณสุข ประจำเดือน มกราคม 2566

วาระที่ 1 เรื่องที่ประธานแจ้งให้ที่ประชุมทราบ

1.1 การ Kick off นโยบายของขวัญปีใหม่สำหรับผู้สูงอายุ วันที่ 28 มกราคม 2566 มีเป้าหมายคัดกรองผู้สูงอายุ 10 ล้านคน ได้รับการคัดกรองสุขภาพ และความถดถอย 9 ด้าน โรงพยาบาลทุกระดับมีคลินิกผู้สูงอายุ

และผู้สูงอายุได้รับการสนับสนุนวัสดุอุปกรณ์ที่จำเป็น ได้แก่ แวนสายตา ผ้าอ้อมผู้ใหญ่ ฟันเทียม และรากฟันเทียม มอบให้หน่วยบริการทุกแห่ง บันทึกข้อมูลให้เป็นปัจจุบัน และรายงานข้อมูลให้กับส่วนกลาง

1.2 วันที่ 4 กุมภาพันธ์ 2566 นายอนุทิน ชาญวีรกูล รองนายกรัฐมนตรีและรัฐมนตรีว่าการกระทรวงสาธารณสุข พร้อมด้วย ปลัดกระทรวงสาธารณสุข ได้กำหนดลงพื้นที่จังหวัดสุโขทัยใน 2 อำเภอได้แก่ อำเภอบ้านด่านลานหอย และอำเภอสวรรคโลก โดยนายแพทย์สาธารณสุขจังหวัด ลงพื้นที่เตรียมความพร้อม วันที่ 2 กุมภาพันธ์ 2566

1.3 การประชุมคณะกรรมการเขตสุขภาพที่ 2 ครั้งที่ 1/2566 วันที่ 18 มกราคม 2566 ณ ห้องประชุมพงษ์ศักดิ์ เทียมสอาด ชั้น 4 อาคาร 50 ปี ศรีสวรรค์ โรงพยาบาลศรีสังวรสุโขทัย

1) การขับเคลื่อน Digital Health ให้เป็นรูปธรรม ทั้งนี้ จังหวัดสุโขทัยได้จัดสรรงบประมาณให้กับโรงพยาบาลทุกแห่ง แห่งละ 1,000,000 บาท เพื่อพัฒนาฐานข้อมูลทางสุขภาพ

2) ระบบบำบัดน้ำเสีย ให้โรงพยาบาลทุกแห่ง จัดทำ Master Plan เพื่อวางแผนการขอรับงบประมาณสนับสนุน รวมถึงการวางแผนขยายตึกการให้บริการ อาคารที่พักอาศัย ระบบบำบัดน้ำเสีย สํารวจการใช้งานให้เหมาะสม รองรับปริมาณของเสียในแต่ละวัน มอบ หน่วยบริการจัดหาแบบ ระบบบำบัดน้ำเสีย และ กลุ่มงานอนามัยสิ่งแวดล้อมและอาชีวอนามัย ตรวจสอบ

3) นโยบาย EMS (Environment, Modernization and Smart Service) โดย หน่วยบริการสามารถปรับแผนเงินบำรุงระหว่างปีให้มีความเหมาะสม ในการดำเนินงานตามนโยบาย

1.4 การประชุมกรรมการจังหวัด ครั้งที่ 1/2566 วันที่ 30 มกราคม 2566 ณ ห้องประชุมศรีสังขาลย์ ชั้น 5 ศาลากลางจังหวัดสุโขทัย

1) ผู้ว่าราชการจังหวัดสุโขทัย มอบเกียรติบัตร “เยาวชน เก่ง และ ดี TO BE NUMBER ONE จิตอาสาทำความดี เพื่อผู้ป่วย ผู้ยากไร้ ผู้พิการ จังหวัดสุโขทัย และมอบโล่รางวัลเชิดชูเกียรติ สำหรับอำเภอที่มีผลการดำเนินงานการให้บริการฉีดวัคซีนโควิด 19 เข็มกระตุ้น (เข็ม 3) ในกลุ่มประชาชนอายุ 18 ปีขึ้นไป และกลุ่ม 608 สูงที่สุด 3 ลำดับแรก ของจังหวัดสุโขทัย ได้แก่ อำเภอศรีสำโรง อำเภอทุ่งเสลี่ยม และอำเภอกงไกรลาศ

2) ผู้ว่าราชการจังหวัดสุโขทัย ขอบคุณ ผู้มีส่วนเกี่ยวข้องในการอุปสมบทหมู่ 99 รูป เพื่อถวายเป็นพระราชกุศลแด่สมเด็จพระเจ้าลูกเธอ เจ้าฟ้าพัชรกิติยาภา นเรนทิราเทพยวดี กรมหลวงราชสาริณีสิริพัชร มหาวัชรราชธิดา

3) กำหนดการจัดงานกาชาดจังหวัดสุโขทัย ระหว่างวันที่ 24 กุมภาพันธ์ – 5 มีนาคม 2566 มอบ รพ.สุโขทัย จัดเตรียมความพร้อมห้องฉุกเฉิน

4) การจัดกิจกรรมจิตอาสา ให้ดำเนินการอย่างต่อเนื่อง

5) การจัดชมรม To Be Number One ทุกหมู่บ้าน โดยให้โรงพยาบาลส่งเสริมสุขภาพตำบลเป็นที่เลี้ยง

วาระที่ 2 เรื่องรับรองรายงานการประชุม ครั้งที่ 12/2565 เมื่อวันที่ 28 ธันวาคม 2565

กลุ่มงานพัฒนายุทธศาสตร์สาธารณสุข ในฐานะเลขานุการ ได้จัดส่งรายงานการประชุมให้คณะกรรมการวางแผนและประเมินผล ทางอีเมล เมื่อวันที่ 30 มกราคม 2566 โดยไม่มีคณะกรรมการฯ ขอแก้ไข/เพิ่มเติมรายงานการประชุม วันนี้ จึงขอมติคณะกรรมการฯ รับรองรายงานการประชุมครั้งที่ 12/2565

มติที่ประชุม : รับรองรายงานการประชุม ครั้งที่ 12/2565 เมื่อวันที่ 28 ธันวาคม 2565

วาระที่ 3 เรื่องสืบเนื่อง/ติดตามจากการประชุมครั้งที่แล้ว

3.1 **กลุ่มงานบริหารทั่วไป :** ติดตามความก้าวหน้างบลงทุนปี 2565 และรายงานความก้าวหน้างบลงทุนปี 2566

3.1.1 ความก้าวหน้าการดำเนินงานงบลงทุน ประจำปีงบประมาณ พ.ศ.2565

1. อาคารพักพยาบาล 24 ห้อง (สัญญา 8 งวด) โรงพยาบาลบ้านด่านลานหอย : ส่งมอบงวด 7 วันที่ 18 มค. 66 และบริหารสัญญางวด 8

2. อาคารผู้ป่วยนอก-อุบัติเหตุ อาคาร คสล.3 ชั้น โรงพยาบาลศรีสังขาลย์ : อยู่ระหว่างแก้ไขสัญญาและคาดว่าจะส่งมอบงวดที่ 1 ต้นเดือน กพ. 66 และบริหารสัญญางวด 2

ตาราง รายการงบประมาณสิ่งก่อสร้างผูกพันที่ได้รับจัดสรร ปีงบประมาณ 2566

สถานบริการ	รายการ	วงเงิน	รายละเอียด	ขั้นตอนดำเนินการ
โรงพยาบาลสวรรคโลก	อาคารผู้ป่วยนอก 6 ชั้น เป็นอาคาร คสล.6 ชั้น พื้นที่ใช้สอยประมาณ 2,085 ตารางเมตร (โครงสร้างด้านแผ่นดินไหว)	ผูกพัน 3ปี (ปี66-68) 86,381,400.00	66=17,276,300 67=34,552,800 68=34,552,500	รอมอบอำนาจและ คาดว่าประกาศ ประกวดราคาคัดเลือก กพ.66
โรงพยาบาลศรีสัชชนาลัย	ระบบบำบัดน้ำเสีย แบบ คลองวนเวียน ขนาดรองรับ 150 ลูกบาศก์เมตร/วัน	ผูกพัน2 ปี(ปี66-67) 14,885,000.00	66=2,977,000 67=11,908,000	รายงานราคา กลาง
โรงพยาบาลสุโขทัย	อาคารพักเจ้าหน้าที่ 72 ยูนิต เป็นอาคาร คสล.6 ชั้น พื้นที่ใช้สอยประมาณ 5,075 ตารางเมตร (โครงสร้างด้านแผ่นดินไหว)	ผูกพัน2 ปี(ปี66-67) 97,736,400.00	66=19,547,300 67=78,189,100	รายงานพิจารณาผล การประกาศ ประกวดราคา

3. รายการงบประมาณก่อสร้างบ้านพักที่ได้รับจัดสรร ปี 2566 จำนวน 4 รายการ และรายการงบประมาณปรับปรุงซ่อมแซมที่ได้รับจัดสรร ปี 2566 งบปีเดียว จำนวน 5 รายการ รายละเอียดตามเอกสารการประชุม

ประธาน : 1.อาคารพักพยาบาล โรงพยาบาลบ้านด่านลานหอย คงเหลืองวดงาน จำนวน 2 งวด(งวด 7 -8) มอบกลุ่มงานบริหารทั่วไปจัดทำหนังสือ ถึงสำนักงานเขตสุขภาพที่ 2 เพื่อขอรับสนับสนุนงบประมาณ กรณี ไม่ได้รับงบประมาณสนับสนุนให้ใช้เงินบำรุงของโรงพยาบาลบ้านด่านลานหอย

2. อาคารผู้ป่วยนอก-อุบัติเหตุ อาคาร คสล.3 ชั้น โรงพยาบาลศรีสัชชนาลัย มอบ งานพัสดุ กลุ่มงานบริหารทั่วไป และ ผู้อำนวยการโรงพยาบาลศรีสัชชนาลัย เร่งติดตามการส่งงวดงาน งวดเงินให้เป็นไปตามTimeline

3. อาคารผู้ป่วยนอก 6 ชั้น โรงพยาบาลสวรรคโลก ประกาศ E-bidding ในช่วงต้น เดือนกุมภาพันธ์ 2566 มอบ โรงพยาบาลสวรรคโลก ติดตามและดำเนินการอย่างต่อเนื่อง

4. ระบบบำบัดน้ำเสีย โรงพยาบาลศรีสัชชนาลัย ให้เร่งรัดรายงานราคากลาง และติดตามแฟ้มอย่างต่อเนื่อง

5. บ้านพักข้าราชการ รพ.สต.วังพิณพาทย์ รายงานราคากลางเพื่อประกาศรอบใหม่ ให้ดำเนินการปรับราคากลางใหม่ หากไม่มีผู้ยื่นให้ดำเนินการคืบหน้าประมาณ

6. บ้านพักข้าราชการ โรงพยาบาลศิริมาศ ให้ใช้เงินบำรุงในการปรับราคากลาง ร้อยละ 10

มติที่ประชุม : รับทราบ

3.2 กลุ่มงานพัฒนาศาสตร์สาธารณสุข : ติดตามการส่งข้อมูลทันเวลา ในระบบ HDC / คุณภาพข้อมูล จังหวัดสุโขทัย

3.3.1 ติดตามการส่งข้อมูลทันเวลา ในระบบ HDC

ตาราง หน่วยบริการที่ส่งข้อมูลเข้าระบบ HDC ไม่ทันเวลา ประจำเดือนมกราคม 2566 น้อยกว่า 90 %

หน่วยบริการที่ส่งข้อมูลเข้าสู่ระบบ HDC เดือนมกราคม น้อยกว่า 90%

รพ.สต.ในสังกัด

อำเภอ	หน่วยบริการ	(ร้อยละ)
เมืองสุโขทัย	รพ.สต.บ้านกล้วย	88.88
ศรีมาศ	รพ.สต.ศรีศรีมาศ	88.88
สวรรคโลก	รพ.สต.ป่ากุมเกาะ	88.88

รพ.สต.ถ่ายโอน

อำเภอ	หน่วยบริการ	(ร้อยละ)
บ้านด่านลานหอย	รพ.สต.ตำบลลิ้นช้าง	70.58
บ้านด่านลานหอย	รพ.สต.บ้านหนองเตาปูน	47.05
บ้านด่านลานหอย	รพ.สต.วังลึก	52.94
ศรีนคร	รพ.สต.บ้านหนองแห่น	35.29

ข้อมูล ณ วันที่: 26 ม.ค. 2566

การส่งข้อมูลเข้าระบบ HDC ของหน่วยบริการ ในเดือน มกราคม 2566 พบ หน่วยบริการในสังกัดกระทรวงสาธารณสุข จำนวน 3 แห่ง ที่ส่งข้อมูลไม่ทันเวลา น้อยกว่าร้อยละ 90 ได้แก่ รพ.สต.บ้านกล้วย, รพ.สต.ศรีศรีมาศ, รพ.สต.ป่ากุมเกาะ และรพ.สต. ที่ถ่ายโอนภารกิจ จำนวน 4 แห่ง ได้แก่ รพ.สต.ลิ้นช้าง,บ้านหนองเตาปูน,วังลึก, อ.บ้านด่านลานหอย และ รพ.สต.บ้านหนองแห่น อ.ศรีนคร ซึ่งเป็นที่น่ายินดีที่ รพ.สต.บ้านหนองแห่น ได้มีการเริ่มส่งข้อมูล

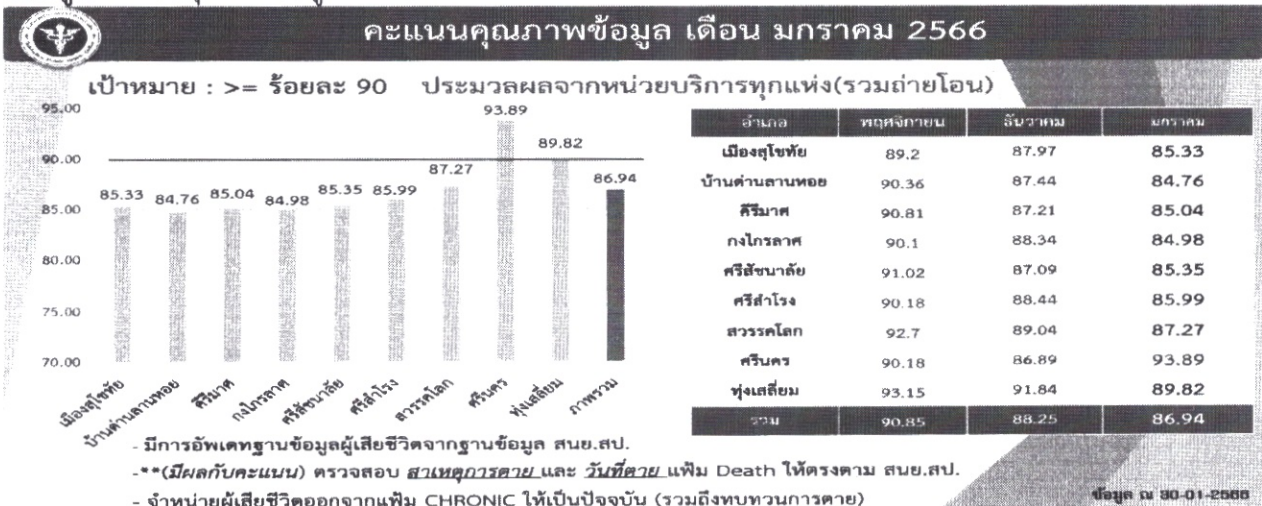
ตาราง ความก้าวหน้าหน่วยบริการที่ส่งข้อมูลไม่ทันเวลา เดือนธันวาคม 2565 เปรียบเทียบกับ เดือนมกราคม 2566

ความก้าวหน้า หน่วยบริการที่ส่งข้อมูลไม่ทันเวลา (ธันวาคม 2565 เปรียบเทียบกับ เดือน มกราคม 2566)			
อำเภอ	หน่วยบริการ	ธ.ค. (ร้อยละ)	ม.ค.(ร้อยละ)
ศรีมัท	โรงพยาบาลส่งเสริมสุขภาพตำบลบ้านหนองกก	86.66	↑ 100
ศรีมัท	โรงพยาบาลส่งเสริมสุขภาพตำบลนาเชิงคีรี	86.66	↑ 100
ศรีสำโรง	โรงพยาบาลส่งเสริมสุขภาพตำบลบ้านวังพิรุณ	86.66	↑ 100
สวรรคโลก	โรงพยาบาลส่งเสริมสุขภาพตำบลบ้านใหม่โพธิ์งาม	86.66	↑ 94.4
บ้านด่านนา	โรงพยาบาลส่งเสริมสุขภาพตำบลคลังขันธ์ (ถ่ายโอน)	60.00	↑ 70.58
	โรงพยาบาลส่งเสริมสุขภาพตำบลบ้านหนองเตาปูน (ถ่ายโอน)	40.00	↑ 47.05
	โรงพยาบาลส่งเสริมสุขภาพตำบลวังลึก (ถ่ายโอน)	40.00	↑ 52.94
ศรีสำโรง	โรงพยาบาลส่งเสริมสุขภาพตำบลบ้านสระบัว (ถ่ายโอน)	66.66	↑ 100
ทุ่งเสลี่ยม	โรงพยาบาลส่งเสริมสุขภาพตำบลบ้านเชียงนอน (ถ่ายโอน)	73.33	↑ 100
ศรีนคร	โรงพยาบาลส่งเสริมสุขภาพตำบลบ้านหนองแห่น (ถ่ายโอน)	0	↑ 35.29

สำหรับการติดตามความก้าวหน้าของการส่งข้อมูลที่ไม่ทันเวลา เดือนธันวาคม 2565 จำนวน 10 แห่ง พบว่า เดือน มกราคม 2566 มีการส่งข้อมูลทันเวลาเพิ่มมากขึ้น ทุกแห่ง แต่มี รพ.สต.ที่ยังส่งข้อมูลไม่ทันเวลาน้อยกว่าร้อยละ 90 จำนวน 4 แห่ง จึงขอขอบคุณ ผู้บริหารทุกท่าน ที่มีการกำกับ ติดตามเป็นอย่างดี โดยเฉพาะองค์การบริหารส่วนจังหวัดสุโขทัย ที่ได้ให้ความอนุเคราะห์ติดตามกำกับกำกับการส่งข้อมูลในระบบ HDC ให้ทันเวลา ใน รพ.สต.ที่ถ่ายโอนภารกิจ

3.2.2 คุณภาพข้อมูล จังหวัดสุโขทัย

แผนภูมิ คะแนนคุณภาพข้อมูล เดือนมกราคม 2566



ตาราง คะแนนคุณภาพข้อมูล เดือนมกราคม 2566

คะแนนคุณภาพข้อมูล เดือน มกราคม 2566

	เมือง	บ้านด่านนา	ศรีมัท	กงไกรลาศ	ศรีสัชานาลัย	ศรีสำโรง	สวรรคโลก	ศรีนคร	ทุ่งเสลี่ยม
จำนวนประชากร PERSON ALL Type 1,3	71,699	31,415	40,832	51,658	72,943	52,852	55,864	17,689	33,841
พบเป็นประชากรที่เสียชีวิตไปแล้วไม่ได้จำหน่าย	51	74	21	31	24	25	29	36	51
เลขบัตรประชาชนผิดปกติแบบ MOD11	74	28	30	31	29	58	176	7	23
ไม่มีที่อยู่ทั้งใน เพิ่ม HOME และ/หรือ ADDRESS	-	-	-	-	-	-	-	-	-
ไม่มีวันเดือนปีเกิด / อายุเกิน 100 ปี	-	-	-	-	-	-	-	-	-
ไม่มีสัญชาติ NATION หรือ พบเป็นไม่ระบุ(099)	647	-	5	13	30	9	11	1	14
ไม่กรอกหมู่เลือด	64,900	25,028	33,974	40,558	21,364	42,244	14,033	1	19,725
ไม่พบสิทธิการรักษา	-	-	-	-	-	-	-	-	-
**กรณีอายุต่ำกว่า 15 ปี ไม่พบข้อมูลบิดามารดา	3,131	1,465	1,367	1,280	3,281	2,359	1,979	724	978
ไม่มีการอัพเดท ทบทวน ข้อมูลเกินกว่า 5 ปี	357	7	327	2	158	239	489	1,637	83
ไม่มีเบอร์โทรศัพท์สำหรับติดต่อ (เน้น)	60,541	27,013	35,202	31,998	57,467	39,485	37,541	4,868	17,496
พบประชาชน Type2 มารับบริการภายในปี > 10 ครั้ง	260	87	120	79	105	95	207	29	85
จำนวนเจ้าหน้าที่ตายในปี DEATH ALL In YEAR	621	111	186	181	373	383	385	66	113
สาเหตุไม่ทราบ สขย. หรือระบุเป็นไม่ทราบสาเหตุ	140	36	46	69	117	112	112	8	24
วันที่เสียชีวิตไม่ตรงตาม สขย. หรือไม่ระบุวัน	72	6	21	21	45	27	35	5	7
ผู้เสียชีวิตที่ถูกขึ้นทะเบียนเพิ่ม CHRONIC ยังไม่จำหน่าย	47	64	38	49	25	90	43	16	35
จำนวนการให้บริการใน Service by year	103,326	36,447	54,362	51,415	77,860	80,531	67,919	21,496	39,940
คนตายมารับบริการ	167	74	56	32	104	158	94	20	107
สรุปคะแนนคุณภาพข้อมูล	85.33	84.76	85.04	84.98	85.35	85.99	87.27	93.89	89.82

<< คืบข้อมูล ในส่วนเพิ่ม DEATH
<https://moph.cc/LPUiZEJ4Q>

ข้อมูล ณ 30-01-2566

งานข้อมูลสารสนเทศและดิจิทัลทางการแพทย์ กลุ่มงานพัฒนายุทธศาสตร์สาธารณสุข ได้ดำเนินการตรวจสอบคุณภาพข้อมูลตามหลักเกณฑ์ที่ คณะกรรมการ CIO เห็นชอบ พบว่า เดือนมกราคม 2566 เครือข่ายสุขภาพอำเภอ 8 แห่ง ไม่ผ่านเกณฑ์คุณภาพ ตามเป้าหมาย (มากกว่าร้อยละ 90) ยกเว้น เครือข่ายสุขภาพอำเภอ

ศรินคร ที่ผ่านเกณฑ์ (ร้อยละ 93.89) เมื่อพิจารณาตามโครงสร้างข้อมูลที่ไม่สมบูรณ์ พบว่า แพ้ม Death มีการUpdate ฐานข้อมูลผู้เสียชีวิตจากฐานข้อมูล กยผ. ซึ่งทำให้มีผลกับคะแนน ตามโครงสร้าง สาเหตุการตาย / วันที่ตาย / การจำหน่ายผู้เสียชีวิตออกจากแฟ้มChronic ให้เป็นปัจจุบัน ทั้งนี้ งานข้อมูลสารสนเทศและดิจิทัลทางการแพทย์ ได้ส่งคืนข้อมูลให้หน่วยบริการดำเนินการ ในส่วนแฟ้ม Death จึงขอความร่วมมือให้หน่วยบริการทุกแห่งให้ความสำคัญการจำหน่ายผู้เสียชีวิตให้ครบถ้วน ถูกต้องตามโครงสร้าง

ประธาน : มอบกลุ่มงานพัฒนายุทธศาสตร์สาธารณสุข ติดตามคุณภาพข้อมูลในภาพรวมแต่ละอำเภอให้ได้ ร้อยละ 90

3.3 กลุ่มงานพัฒนายุทธศาสตร์สาธารณสุข : ติดตามการถ่ายโอนภารกิจ โรงพยาบาลส่งเสริมสุขภาพตำบล ให้กับ องค์การบริหารส่วนจังหวัด

ตาราง แนวทางการสนับสนุนการจัดบริการ สอน./รพ.สต.ที่ถ่ายโอน

แนวทางการสนับสนุนการจัดบริการ สอน./รพ.สต.ที่ถ่ายโอน	
การจัดบริการ	การสนับสนุน
การส่งเสริมสุขภาพ	✓ ส่งเสริมสุขภาพทุกกลุ่มวัย (แม่และเด็ก/วัยรุ่น/วัยทำงาน/ผู้สูงอายุ)
การป้องกันโรค	✓ วัคซีนพื้นฐาน / ทีมSRRT อื่นๆ
การรักษา	✓ ยา เวชภัณฑ์ไม่ไชยา/ บริหารคลังยาและเวชภัณฑ์ / CPG /การรับ-ส่งต่อ
	การตรวจ SPORE TEST / วัสดุที่ปราศจากเชื้อ
การฟื้นฟูสมรรถภาพ	✓ ทีมสหวิชาชีพ / อบจ.รับผิดชอบ เครื่องมือกายภาพ วัสดุอื่นๆ
การคุ้มครองผู้บริโภค	✓ การส่งตรวจน้ำ/ผลิตภัณฑ์เวชสำอาง+อาหาร+ยา+ อื่นๆ /ขยะติดเชื้อ
อื่นๆ	✓ การตรวจสอบมาตรฐานเครื่องมือ อบจ.รับผิดชอบค่าใช้จ่าย

หมายเหตุ: ข้อมูลจากการประชุมหารือแนวทางการดำเนินงานเพื่อรองรับการถ่ายโอนภารกิจ สอน และ รพ.สต. ให้แก่องค์การบริหารส่วนจังหวัดสุโขทัย เมื่อวันที่ 11 ตุลาคม 2565

เนื่องจาก ศูนย์ปฏิบัติการเพื่อรองรับการถ่ายโอนภารกิจ ได้รับเรื่องร้องเรียน ในการสนับสนุน ยา เวชภัณฑ์ที่ไม่ไชยา รวมถึงสหวิชาชีพในการลง รพ.สต. จาก รพ.แม่ข่าย ไม่เป็นตามบันทึกข้อตกลงความร่วมมือเพื่อพัฒนาศักยภาพขององค์การบริหารส่วนจังหวัดสุโขทัย ในด้านการสาธารณสุขมูลฐานและการบริการสุขภาพระดับปฐมภูมิ ระหว่าง อบจ. และ สสจ. เมื่อวันที่ 7 ธันวาคม 2565 และการประชุมหารือแนวทางการดำเนินงานเพื่อรองรับการถ่ายโอนภารกิจ ที่ได้แจ้งแนวทางการสนับสนุนการจัดบริการ ใน รพ.สต.ที่ถ่ายโอน โดย รพ.แม่ข่าย จะให้การสนับสนุน ยา เวชภัณฑ์ที่ไม่ไชยา รวมถึงสหวิชาชีพในการลง รพ.สต. ในช่วงระยะเวลาเปลี่ยนผ่าน จึงขอความร่วมมือให้ รพ.แม่ข่าย ให้ดำเนินการตามบันทึกข้อตกลงความร่วมมือดังกล่าว

ประธาน : มอบ ผู้อำนวยการโรงพยาบาลทุกแห่ง ปฏิบัติตามข้อตกลง ในการสนับสนุนการจัดบริการของโรงพยาบาลส่งเสริมสุขภาพตำบล ที่ถ่ายโอนภารกิจ ไปยัง องค์การบริหารส่วนจังหวัด

4.1 ผู้บริหารงานของสำนักงานสาธารณสุขจังหวัด

4.1.1 รองนายแพทย์สาธารณสุขจังหวัด (ด้านส่งเสริมพัฒนา) : ด้วยสำนักงานสาธารณสุขจังหวัดสุโขทัย ได้รับบริจาครถจักรยานยนต์พ่วงข้างจากบริษัทเมืองไทย แคปปิตอล จำกัด (มหาชน) จำนวน 20 คัน ให้กับโรงพยาบาลส่งเสริมสุขภาพ จำนวน 20 แห่ง โดยมีประกันภัย ระยะเวลา 1 เดือน

ประธาน : นายแพทย์สาธารณสุขจังหวัดเป็นตัวแทนในการรับมอบ

4.2 โรงพยาบาลทั่วไป :

4.2.1 โรงพยาบาลสุโขทัย :

1) การออกหน่วยแพทย์เคลื่อนที่ พอ.สว. ขอให้เพิ่มกิจกรรมการรับบริจาคโลหิต โดยให้ประสานกับกาชาดในเขต เพื่อสนับสนุนรถบริการรับบริจาคโลหิต

ประธาน : มอบ กลุ่มงานส่งเสริมสุขภาพ ฯ ประสานกับจังหวัดและกาชาดจังหวัด เพื่อหารือการเพิ่มกิจกรรมการรับบริจาคโลหิตในการออกหน่วยแพทย์เคลื่อนที่ พอ.สว. และรายงานผลการประสานงานให้ โรงพยาบาลสุโขทัย

2) วันที่ 2 กุมภาพันธ์ 2566 โรงพยาบาลสุโขทัยครบรอบ 60 ปี ในการก่อตั้งโรงพยาบาล ได้จัดกิจกรรมตักบาตรทำบุญ วันที่ 1 กุมภาพันธ์ 2566 เวลา 08.00 – 09.00 น. จึงขอเรียนเชิญ ผู้บริหารทุกท่าน และเจ้าหน้าที่ เข้าร่วมกิจกรรม

4.2.2 โรงพยาบาลศรีสังวรสุโขทัย : พิธีมอบอุปกรณ์การแพทย์เครื่องผลิตออกซิเจน ขนาด 10 ลิตร จำนวน 70 เครื่อง เพื่อต่อลมหายใจผู้ป่วย จากมูลนิธิโรงพยาบาลพระจอมเกล้าคุณทหาร ในพระสังฆราชูปถัมภ์ ให้แก่โรงพยาบาลในจังหวัดสุโขทัย ในวันที่ 3 กุมภาพันธ์ 2566
มติที่ประชุม : รับทราบ

4.4 สำนักงานสาธารณสุขอำเภอ : ไม่มี

4.5 กลุ่มงานต่าง ๆ ของสำนักงานสาธารณสุขจังหวัดสุโขทัย :

4.5.1 กลุ่มงานพัฒนายุทธศาสตร์ฯ : ตารางนิเทศงาน คปสอ. รอบที่ 1/2566

ตารางการนิเทศ ติดตาม ประเมินผลการดำเนินงานด้านสาธารณสุข รอบที่ 1/2566	
กำหนดการนิเทศงาน	หน่วยงานผู้รับการนิเทศงาน (ณ วันที่ 30 มกราคม 2566)
21 ธันวาคม 2565	คปสอ. บ้านด่านลานหอย / รพ.สต.วังน้ำขาว , รพ.สต.คลองสระเกษ
27 ธันวาคม 2565	คปสอ. กงไกรลาศ / รพ.สต.โกรโน , รพ.สต.บ้านใหม่สุขเกษม
13 มกราคม 2566	คปสอ. สวรรคโลก / รพ.สต.ขอนแก่น , รพ.สต.ย่านยาว
17 มกราคม 2566	คปสอ. หุ่นเสถียม / รพ.สต.สามหลัง , รพ.สต.ท่าวิเศษ
23 มกราคม 2566	คปสอ. ศรีสัชนาลัย / รพ.สต.ตำบลหนองอ้อ , รพ.สต.ตำบลศรีสัชนาลัย
14 กุมภาพันธ์ 2566	คปสอ. ศรีนคร / รพ.สต.น้ำชุม , รพ.สต.หนองบัว
17 กุมภาพันธ์ 2566	คปสอ. ศิริมาศ / รพ.สต.ศรีศรีมาศ , รพ.สต.นาเชิงศิริ
ยังไม่มีกำหนด	คปสอ. เมืองสุโขทัย / รพ.สต.บ้านคลองด่าน , รพ.สต.บ้านสวน
ยังไม่มีกำหนด	คปสอ. ศรีสำโรง / รพ.สต.คลองตาล , รพ.สต.วังลึก

กลุ่มงานพัฒนายุทธศาสตร์สาธารณสุข ขอแจ้งกำหนดการนิเทศงานรอบที่ 1 ปี 2566 เดือนกุมภาพันธ์ 2566 จำนวน 2 อำเภอ ได้แก่ อ.ศรีนคร วันที่ 14 กุมภาพันธ์ และ อ.ศรีมาศ วันที่ 17 กุมภาพันธ์ 2566

4.5.2 กลุ่มงานประกันสุขภาพ : ติดตามการดำเนินงานงบบริการทางการแพทย์ที่เบิกจ่าย ลักษณะงบลงทุนปี 2565

4.5.2.1 การดำเนินงานงบค่าเสื่อม : จังหวัดสุโขทัยมีงบค่าเสื่อม ปี 2565 เบิกจ่ายแล้ว 90.0% ทำสัญญาตรวจรับเรียบร้อย 7.71% และยังไม่ได้ดำเนินการ/ทำสัญญา 2.29%

ตาราง ผลการดำเนินงานงบค่าเสื่อม วงเงิน 70% ปีงบประมาณ 2565

เครือข่ายบริการ	จำนวนรายการตามแผน	เบิกจ่ายเงินแล้ว	ทำสัญญา/ตรวจรับเรียบร้อยแล้ว	ยังไม่ได้ดำเนินการ/ยังไม่ทำสัญญา
รพ.สุโขทัย	14	8 (57.14%)	4	2
รพ.ศรีสังวรสุโขทัย	2	1 (50.00%)	1	-
รพ.บ้านด่านลานหอย	16	15 (93.75%)	-	1
รพ.ศรีมาศ	27	25 (92.59%)	1	1
รพ.กงไกรลาศ	72	53 (73.61%)	16	3
รพ.ศรีสัชนาลัย	33	32 (96.97%)	1	-
รพ.สวรรคโลก	27	27 (100%)	-	-
รพ.ศรีนคร	7	6 (85.71%)	-	1
รพ.หุ่นเสถียม	15	12 (80.00%)	3	-
รวม	213	179 (84.04%)	26 (12.21%)	8 (3.75%)

ตาราง ผลการดำเนินงาน งบค่าเสื่อม วงเงิน 20% ปีงบประมาณ 2565

เครือข่ายบริการ	จำนวนรายการตามแผน	เบิกจ่ายเงินแล้ว	ทำสัญญา/ตรวจรับเรียบร้อยแล้ว	ยังไม่ได้ดำเนินการ/ยังไม่ทำสัญญา
อำเภอเมืองสุโขทัย	23	23 (100%)	-	-
อำเภอศรีสำโรง	12	12 (100%)	-	-
อำเภอบ้านด่านลานหอย	7	7 (100%)	-	-
อำเภอศรีมาศ	14	14 (100%)	-	-
อำเภอกงไกรลาศ	9	9 (100%)	-	-
อำเภอศรีสัชนาลัย	22	22 (100%)	-	-
อำเภอสวรรคโลก	15	15 (100%)	-	-
อำเภอศรีนคร	3	3 (100%)	-	-
อำเภอหุ่นเสถียม	13	13 (100%)	-	-
รวม	118	118 (100%)	-	-

ตาราง ผลการดำเนินงาน งบค่าเสื่อม วงเงิน 10% ปีงบประมาณ 2565

เครือข่ายบริการ	จำนวนรายการตามแผน	เบิกจ่ายเงินแล้ว	ทำสัญญา/ตรวจรับเรียบร้อยแล้ว	ยังไม่ได้ทำเนื้องาน/ยังไม่ทำสัญญา
รพ.บ้านด่านลานหอย	1	1 (100%)	-	-
รพ.ศิริมาศ	2	2 (100%)	-	-
รพ.กงไกรลาศ	3	2 (66.67%)	1	-
รพ.ศรีสัชชาลัย	7	7 (100%)	-	-
รพ.สวรรคโลก	2	2 (100%)	-	-
รพ.ศรีนคร	1	1 (100%)	-	-
รพ.ทุ่งเสลี่ยม	3	3 (100%)	-	-
รวม	19	18 (94.74%)	1 (5.26%)	-

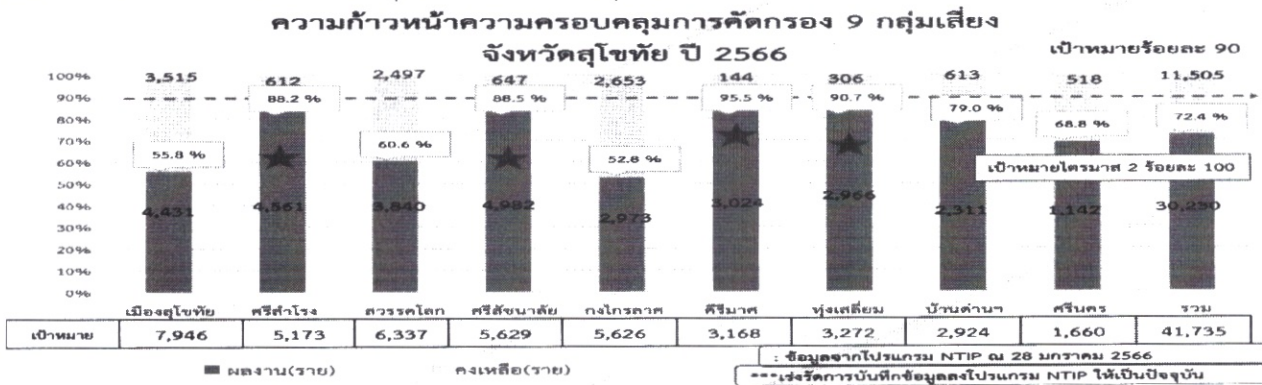
หมายเหตุ: 1 รายการของ รพ.ศิริมาศ ยังไม่ได้ทำสัญญา (ทำสัญญาเรียบร้อยแล้ว) วงเงิน 10% ปีงบประมาณ 2565

ประเด็น : ภาพรวมการเบิกจ่ายอยู่ในเกณฑ์ที่ดี ให้เร่งรัดการเบิกจ่ายอย่างต่อเนื่อง

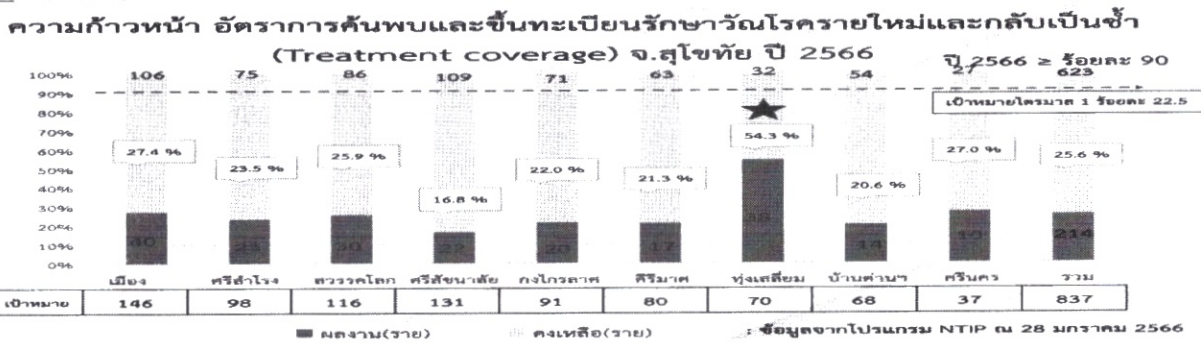
4.5.3 กลุ่มงานควบคุมโรคติดต่อ :

4.5.3.1 รายงานความก้าวหน้าการดำเนินงานวัณโรค

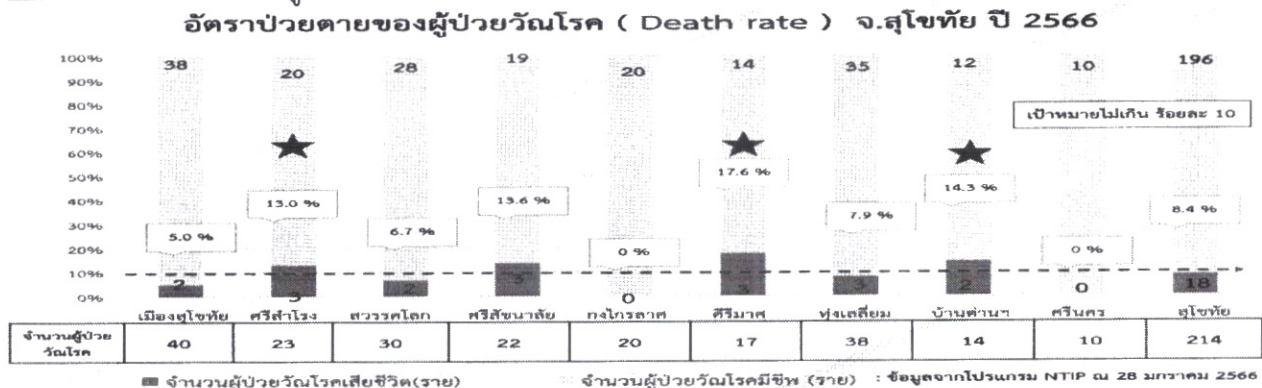
ตาราง ความก้าวหน้าความครอบคลุมการคัดกรอง 9 กลุ่มเสี่ยง



ตาราง ความก้าวหน้าอัตราการค้นพบและขึ้นทะเบียนรักษาวัณโรครายใหม่และกลับเป็นซ้ำ



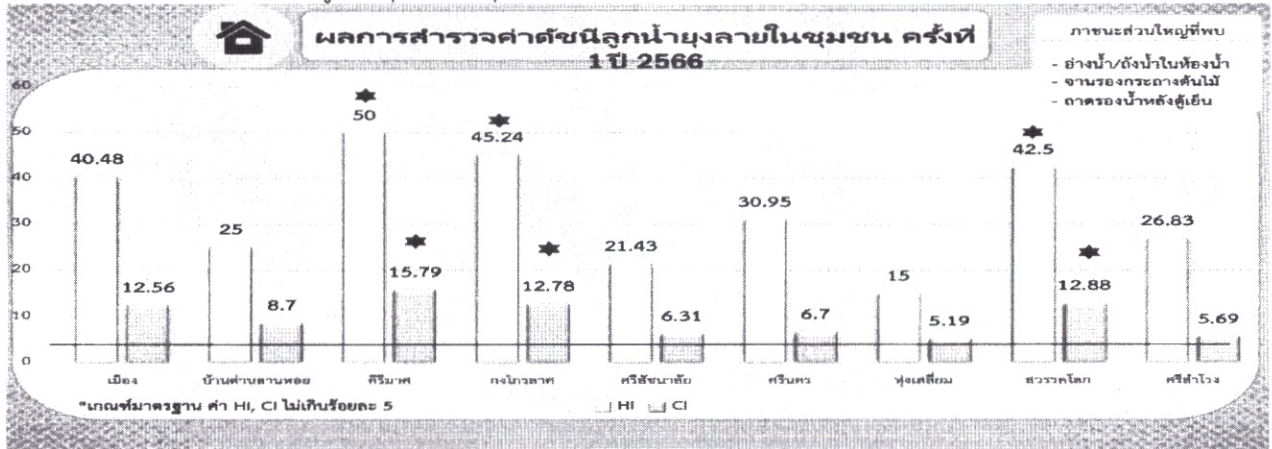
ตาราง อัตราป่วยตายของผู้ป่วยวัณโรค



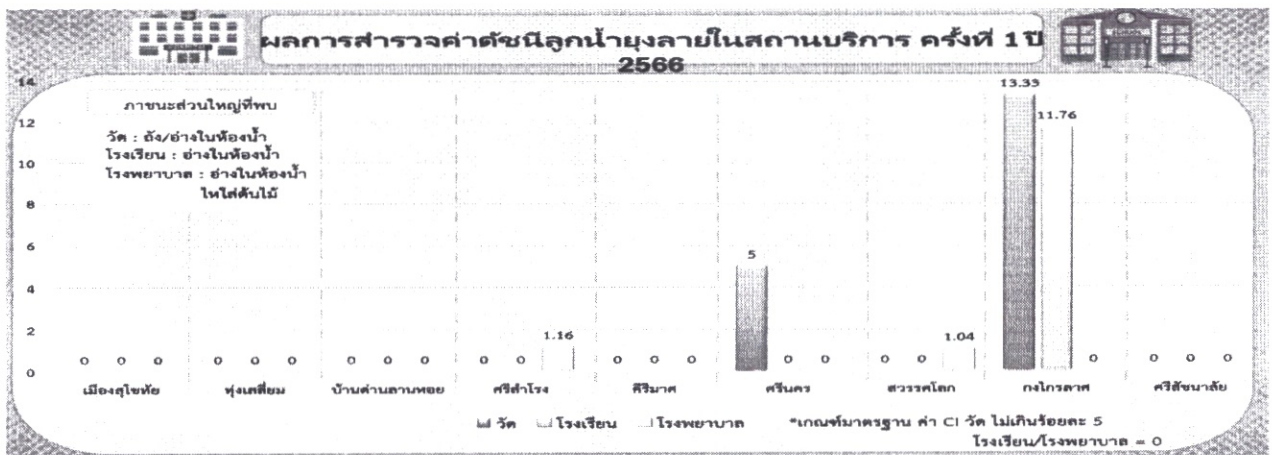
ประเด็น : การคัดกรองที่รายงาน เป็นการคัดกรองทั้งหมด แต่ยังไม่ได้ผลการอ่านฟิล์มสีทั้งหมดของการคัดกรอง จึงขอให้เพิ่มข้อมูลผลการ X-ray ปอด และนำเสนอ Best Practice ในการประชุม Dead-case conference มอ กลุ่มงานควบคุมโรคติดต่อ ประสาน การปรับเกณฑ์ตรวจยืนยันด้วยวิธี TB lamp และ Gene Xpert

4.5.3.2 ผลการสุ่มค่า HI CI รอบ 1 ปี 2566

ตาราง ผลการสำรวจค่าดัชนีลูกน้ำยุงลายในชุมชน ปี 2566



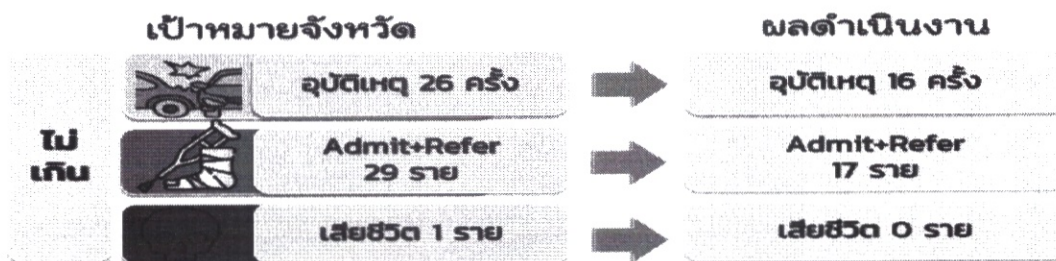
ตาราง ผลการสำรวจค่าดัชนีลูกน้ำยุงลายในสถานบริการ ปี 2566



ประธาน : มอบ กลุ่มงานควบคุมโรคไม่ติดต่อ คาดการณ์การระบาดของโรคไข้เลือดออก ปี 2566 ในจังหวัดสุโขทัย แบบ forecast scenarios โดยศึกษาจากข้อมูลย้อนหลัง 5 ปี นำเสนอในการประชุมคณะกรรมการวางแผนและประเมินผลครั้งถัดไป และให้ส่งคืนข้อมูลการสุ่มค่า HI CI ให้กับพื้นที่

4.5.4 กลุ่มงานควบคุมโรคไม่ติดต่อ: สรุป 7 วันอันตรายช่วงเทศกาลปีใหม่ 2566

ผลการดำเนินงาน ช่วง 7 วันอันตราย เทศกาลปีใหม่ พ.ศ.2566 จ.สุโขทัย



ที่มา : ศูนย์อำนวยการป้องกันและลดอุบัติเหตุทางถนน จ.สุโขทัย

ตาราง จำนวนผู้บาดเจ็บ OPD Admot Refer จังหวัดสุโขทัย ช่วงเทศกาลปีใหม่

**จำนวนผู้บาดเจ็บ(OPD Admot Refer) จังหวัดสุโขทัย
ช่วงเทศกาลปีใหม่ 2566**

อำเภอ	รวม	OPD	Admit	Refer	Dead
เมือง	29	29	0	0	0
ศรีสำโรง	26	25	1	0	0
กงไกรลาศ	15	14	1	0	0
คีรีมาศ	25	19	3	3	0
บ้านด่านลานทอย	15	12	1	2	0
สวรรคโลก	29	27	1	1	0
ทุ่งศรีภูมิ	10	10	0	0	0
ศรีสัชนาลัย	21	18	1	2	0
ศรีนคร	3	2	1	0	0
รวม	173	156	9	6	0

ประธาน : ชื่นชมและขอบคุณผู้มีส่วนเกี่ยวข้องทุกภาคส่วนในการดำเนินงานให้จังหวัดสุโขทัยไม่มีผู้เสียชีวิตในช่วง 7 วันอันตราย ช่วงเทศกาลปีใหม่

วาระที่ 5 เรื่องเสนอเพื่อพิจารณา

5.1 กลุ่มงานบริหารทรัพยากรบุคคล :

1. การขอรับเงินค่าตอบแทนเงินเพิ่มพิเศษสำหรับ แพทย์ ทันตแพทย์ และเภสัชกรที่ปฏิบัติงานในหน่วยบริการสังกัดกระทรวงสาธารณสุข โดยไม่ทำเวชปฏิบัติส่วนตัว และหรือปฏิบัติงานในโรงพยาบาลเอกชน ดังนี้

ที่	ชื่อ - สกุล	ตำแหน่ง	สถานที่ปฏิบัติงาน	หมายเหตุ
1.	นายภาณุทัต เทพศิริ	นายแพทย์ปฏิบัติการ	รพ.บ้านด่านลานทอย	ตั้งแต่เดือน กุมภาพันธ์ 66
2.	นางสาวมธุรสณ์ เวชสถล	นายแพทย์ปฏิบัติการ	รพ.สุโขทัย	ตั้งแต่เดือน กุมภาพันธ์ 66
3.	นางสาววิราภรณ์ วงษ์สวัสดิ์	เภสัชกรชำนาญการ	รพ.กงไกรลาศ	ตั้งแต่เดือน มีนาคม 66

มติที่ประชุม : อนุมัติ

2. รายชื่อ ผู้ไม่ขอรับเงินค่าตอบแทนเงินเพิ่มพิเศษสำหรับ แพทย์ ทันตแพทย์ และเภสัชกรที่ปฏิบัติงานในหน่วยบริการสังกัดกระทรวงสาธารณสุข โดยไม่ทำเวชปฏิบัติส่วนตัว และหรือปฏิบัติงานในโรงพยาบาลเอกชน ดังนี้

ที่	ชื่อ - สกุล	ตำแหน่ง	สถานที่ปฏิบัติงาน	หมายเหตุ
1.	นายกิตติพงษ์ ตั้งสุขชัยศิริ	เภสัชกรปฏิบัติการ	สสจ.สุโขทัย	ตั้งแต่เดือน มกราคม 2566 (ปฏิบัติงานในคลินิกเอกชน)
2.	นายธนากร ไกรกิจราษฎร์	นายแพทย์ชำนาญการ	รพ.ศรีสวรรค์สุโขทัย	ตั้งแต่เดือน มกราคม 2566 (ปฏิบัติงานในคลินิกเอกชน)
3.	นางสาวณัฐชา จำแลงนคร	ทันตแพทย์ปฏิบัติการ	รพ.ศรีสวรรค์สุโขทัย	ตั้งแต่เดือน กุมภาพันธ์ 2566 (ปฏิบัติงานในคลินิกเอกชน)
4.	นางสาวธนัชชา มีฤทธิ์	นายแพทย์ชำนาญการ	รพ.สวรรคโลก	ตั้งแต่เดือน กุมภาพันธ์ 2566 (ปฏิบัติงานในคลินิกเอกชน)
5.	นางสาวณัฐชา จำแลงนคร	ทันตแพทย์ปฏิบัติการ	รพ.ศรีสวรรค์สุโขทัย	ตั้งแต่เดือน กุมภาพันธ์ 2566 (ปฏิบัติงานในคลินิกเอกชน)
6.	นางสาวสุพรรณก จุมทอง	นายแพทย์ชำนาญการ	รพ.สวรรคโลก	ตั้งแต่เดือน กุมภาพันธ์ 2566 (ปฏิบัติงานในคลินิกเอกชน)

มติที่ประชุม : อนุมัติ

3. สัญญาเงินไม่ทำเวชฯที่กำลังจะหมดอายุ ได้แก่

- นางนภา สุวรรณพรรัตน์ ทันตแพทย์เชี่ยวชาญ โรงพยาบาลกงไกรลาศ (หมดอายุ ก.พ. 66)

5.2 กลุ่มงานบริหารทั่วไป : การพิจารณาค่าตอบแทนตามผลการปฏิบัติงาน P4P ของโรงพยาบาลศรีสังวรสุโขทัย : การขออนุมัติค่าตอบแทนผลการปฏิบัติงาน ประจำปีงบประมาณ พ.ศ.2566 โรงพยาบาลศรีสังวรสุโขทัย ใช้เกณฑ์ ฉ.12 ประกาศกระทรวงสาธารณสุข ที่ สธ.0202.3.3/ว969 ลงวันที่ 16 ธันวาคม 2565 โดยมีข้อมูลการประกอบพิจารณา ดังต่อไปนี้

1) ค่าแรงทั้งหมดของหน่วยบริการ(LC) ปี2565

2) กรอบวงเงินทั้งปี

-เงินตามผลการปฏิบัติงาน/ปี

-เงินกันคุณภาพ 30%/ปี

3) เงินเพิ่มเยี่ยวยา/ปี ร้อยละ1(ขอเพิ่มวงเงินเยี่ยวยาไม่เกินร้อยละ1) อำนาจ คกก.ค่าตอบแทน โดยมีนายแพทย์สาธารณสุขจังหวัดเป็นประธาน เงินเพิ่มเยี่ยวยา 1% ต่อปี เป็นเงิน 3,051,291.08 บาท

4) รายจ่ายทั้งปีคิดเป็น 32,419,967.75 : ปี 2,701,663.98 : เดือน

5) จำนวนบุคลากร ณ 1 ตค.65 จำนวน 783 คน

มติที่ประชุม : เห็นชอบ

วาระที่ 6 เรื่องอื่นๆ :

6.1 โรงพยาบาลบ้านด่านลานหอย : ค่าตอบแทนวิชาชีพขาดแคลนแพทย์เวชศาสตร์ครอบครัว เขตสุขภาพที่ 2 มีรูปแบบการจ่ายค่าตอบแทนดังต่อไปนี้

1. รายเดือน เดือนละ 5,000 บาท จังหวัดตาก เพชรบูรณ์ และพิษณุโลก

2. รายครั้ง ครั้งละ 960 บาท จังหวัดอุตรดิตถ์

ประธาน : มอบ กลุ่มงานบริหารทั่วไป แต่งตั้งคณะกรรมการพิจารณาเกณฑ์การจ่ายเงินค่าตอบแทนแพทย์เวชศาสตร์ครอบครัว โดยคณะกรรมการ ประกอบด้วย ผู้อำนวยการโรงพยาบาลสุโขทัย ผู้อำนวยการโรงพยาบาลศรีสังวรสุโขทัย ผู้อำนวยการโรงพยาบาลกงไกรลาศ ผู้อำนวยการโรงพยาบาลบ้านด่านลานหอย สาธารณสุขอำเภอเมืองสุโขทัย และ พญ.รุ่งอุษา นาคคงคำ โรงพยาบาลทุ่งเสลี่ยม และ งานการเงิน กลุ่มงานบริหารทั่วไป สำนักงานสาธารณสุขจังหวัดสุโขทัย เป็นเลขานุการ และให้นำเสนอสรุปผลการประชุมพิจารณาในการประชุมคณะกรรมการวางแผนและประเมินผลครั้งถัดไป

ปิดประชุม : เวลา 16.30 น.

ทรรศนีย์ บุญมัน

(นางสาวทรรศนีย์ บุญมัน)

นักวิชาการสาธารณสุขปฏิบัติการ

ผู้บันทึกรายงานการประชุม

ศุภพิชญ์ ญาณโสภณ

(นางสาวศุภพิชญ์ ญาณโสภณ)

นักวิเคราะห์นโยบายและแผนชำนาญการพิเศษ

ผู้ตรวจรายงานการประชุม